



Koninklijk Nederlands  
Meteorologisch Instituut  
*Ministerie van Verkeer en Waterstaat*

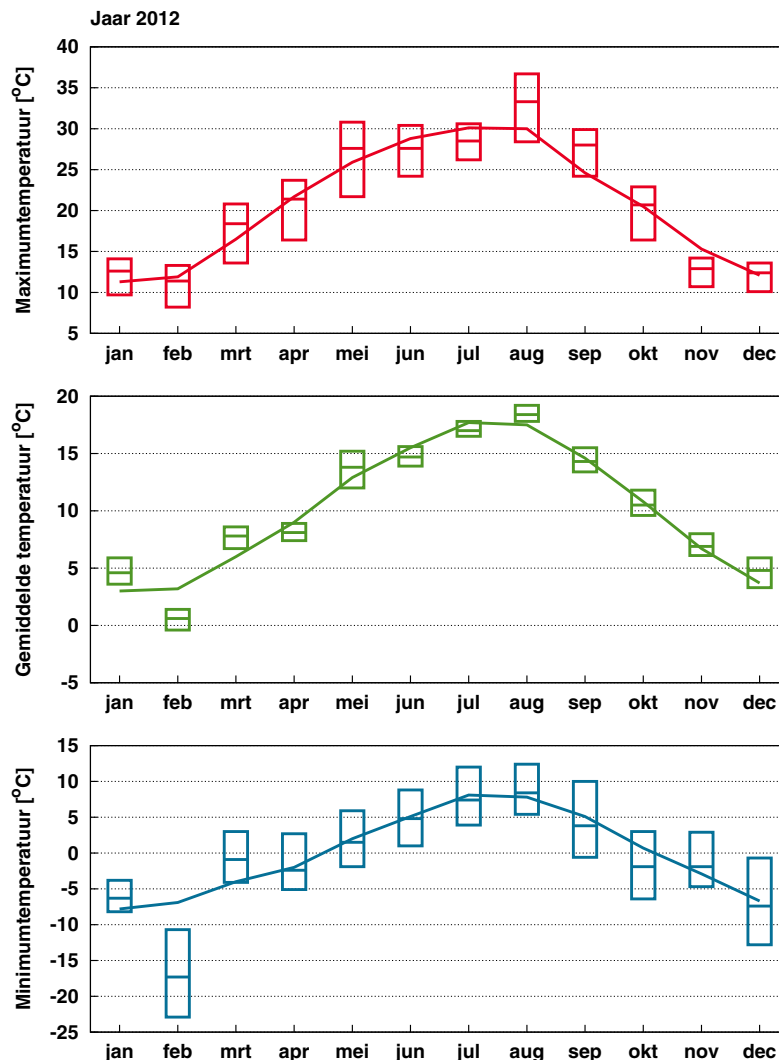
# Jaaroverzicht van het weer in Nederland

2012



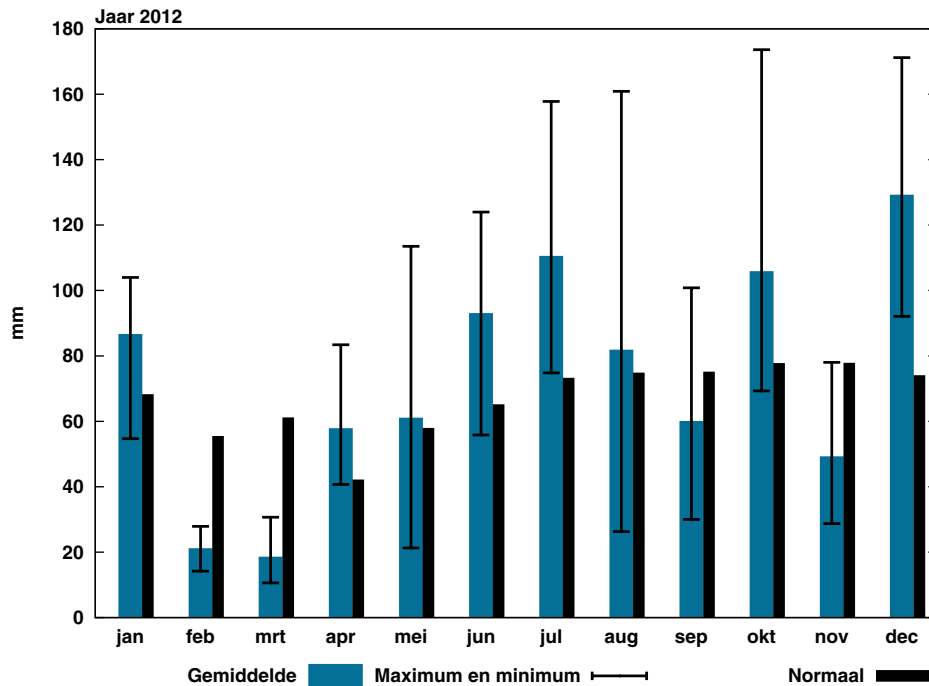
Jaar 2012: normale temperatuur, zonnig en vrij nat

De gemiddelde jaartemperatuur in De Bilt week met 10,3 °C nauwelijks af van het langjarige gemiddelde van 10,1 °C. Het jaar begon zacht, maar eind januari viel de vorst in. Van 30 januari tot en met 8 februari was er sprake van de 33<sup>e</sup> officiële koudegolf sinds 1901. Een koudegolf is een opeenvolging van minimaal vijf ijsdagen in De Bilt, waarvan tenminste drie dagen met strenge vorst. De landelijk laagste temperatuur van 2012 werd gemeten in Lelystad op 4 februari: -22,9 °C. We beleefden dit jaar een zachte lente. De gemiddelde zomertemperatuur was weliswaar vrij normaal, maar de start was uitermate wisselvallig en koel. De warme augustusmaand maakte de zomer goed. Op de 19<sup>e</sup> werd in het Limburgse Ell 36,7 °C gemeten, de landelijk hoogste temperatuur van de afgelopen zomer. In alle drie de herfstmaanden week de temperatuur niet veel af van het langjarig ge-middelde. December tenslotte begon koud maar kende een zeer zacht vervolg. In De Bilt kwamen 13 (8) ijsdagen, 50 (58) vorstdagen, 77 (85) warme dagen, 24 (26) zomerse en 2 (4) tropische dagen voor. Tussen haakjes is het langjarige gemiddelde vermeld. De landelijk gemiddelde hoeveelheid neerslag was met 876 mm hoger dan het langjarig gemiddelde van 849 mm. Van de KNMI-stations was Leeuwarden in 2012 het natst met 1043 mm en Nieuw Beerta met 710 mm het droogst. In De Bilt werd 878 mm geregistreerd tegen 835 mm normaal. Met gemiddeld over het land 1730 zonuren tegen een langjarig gemiddelde van 1643 zonuren, was 2012 zonnig. Het Waddengebied en de Friese IJsselmeerkust waren het zonnigst. Op het KNMI-station Stavoren werden 1894 uren zonneschijn geregistreerd. Boven de Veluwe hingen het vaakst wolken. Deelen noteerde met 1560 uren het minste aantal uren zonneschijn.



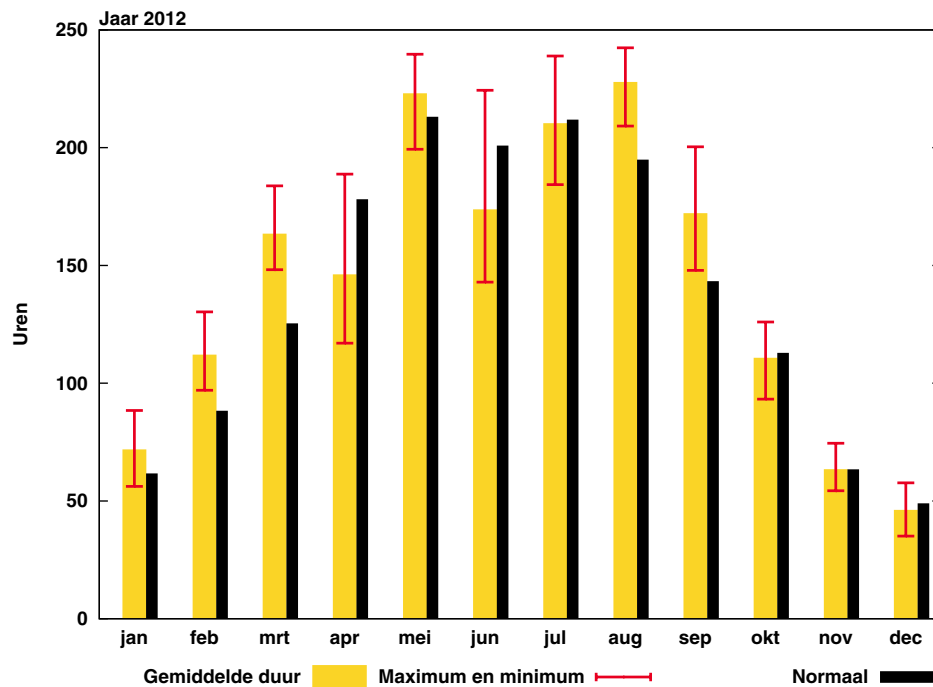
Figuur 1: Temperatuurverloop

De gekleurde balkjes geven voor iedere maand de hoogste en laagste maandgemiddelde waarde aan zoals die gemeten is op één van de KNMI-stations. De rode (maximum), groene (gemiddelde) en blauwe (minimum) lijn geven het gemiddelde aan over het tijdvak 1981-2010 van alle KNMI-stations.



**Figuur 2: Maandsom neerslag**

De blauwe balkjes tonen de gemeten maandsommen neerslag, gemiddeld over alle KNMI-stations. De zwarte lijnen geven de laagste en hoogste maandsom, gemeten op één van de stations. De zwarte balkjes geven de langjarige gemiddelden aan voor de afzonderlijke maanden.

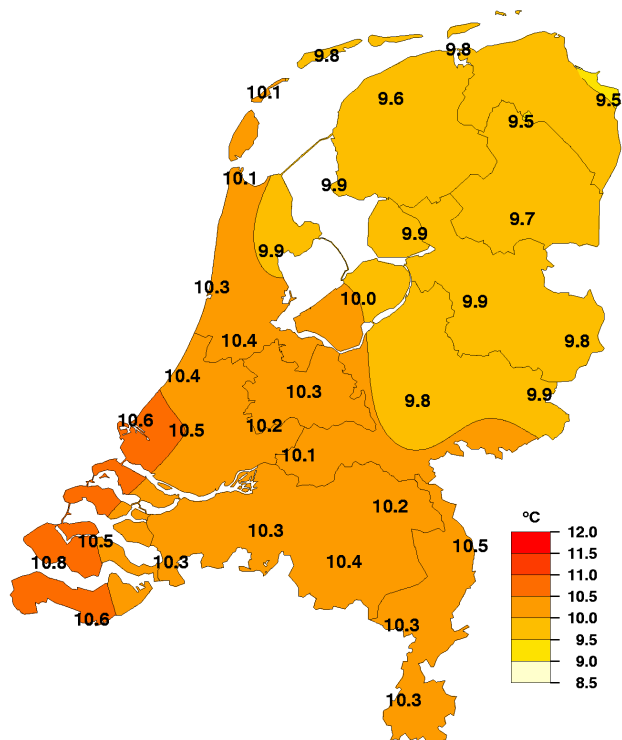


**Figuur 3: Maandsom zonneshijnduur**

De gele balkjes tonen de maandsommen zonneshijnduur, gemiddeld over alle KNMI-stations. De rode lijnen geven de laagste en hoogste maandsom, gemeten op één van de stations. De zwarte balkjes geven de langjarige gemiddelden aan voor de afzonderlijke maanden.

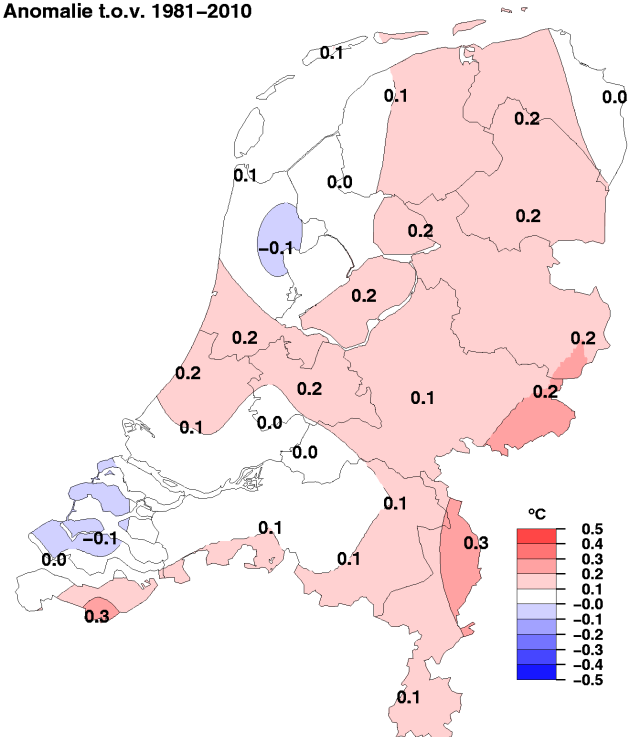
## Geografische Overzichten

Gemiddelde temperatuur 2012

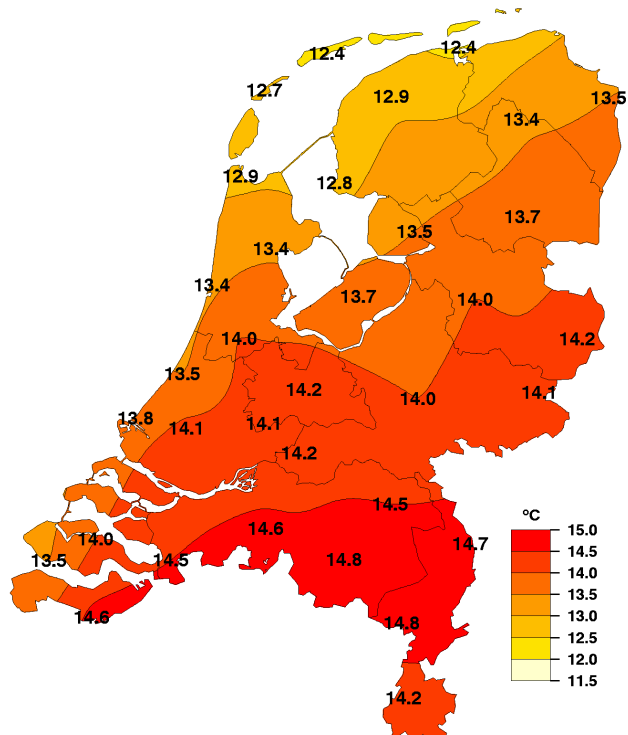


Gemiddelde temperatuur 2012

Anomalie t.o.v. 1981-2010

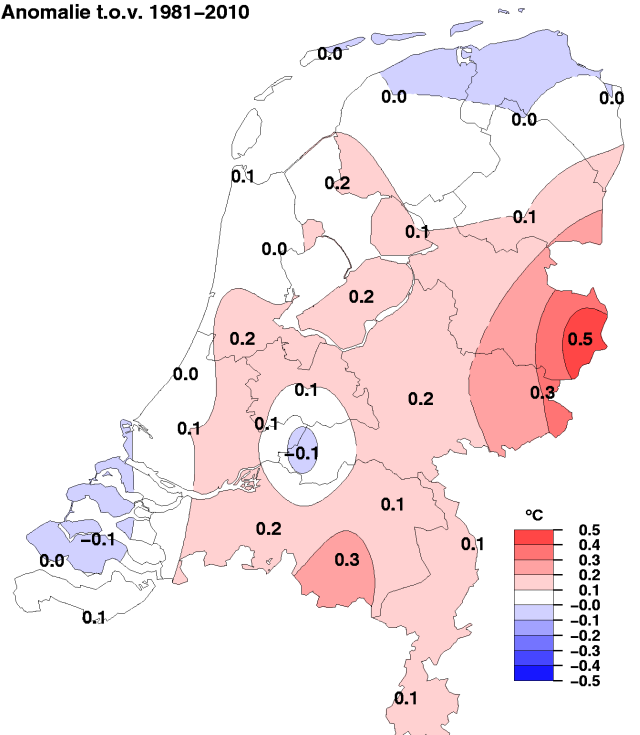


Gemiddelde maximumtemperatuur 2012



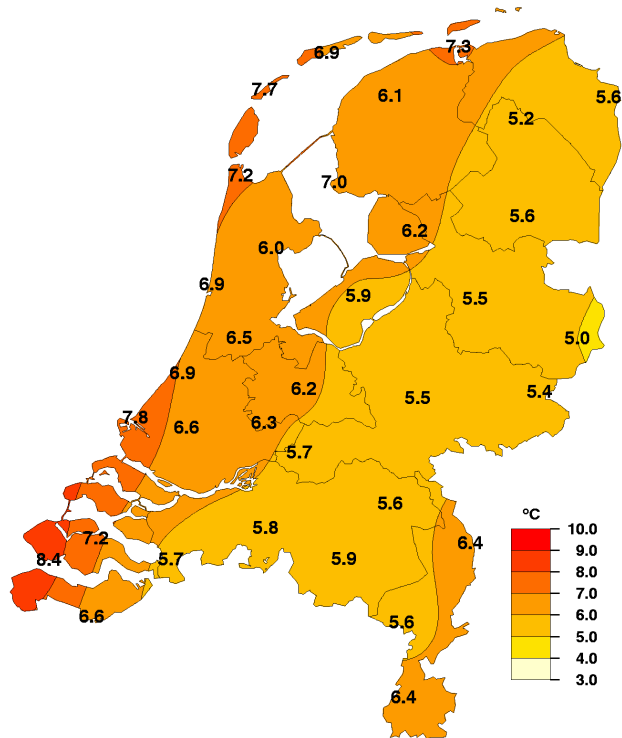
Gemiddelde maximumtemperatuur 2012

Anomalie t.o.v. 1981-2010



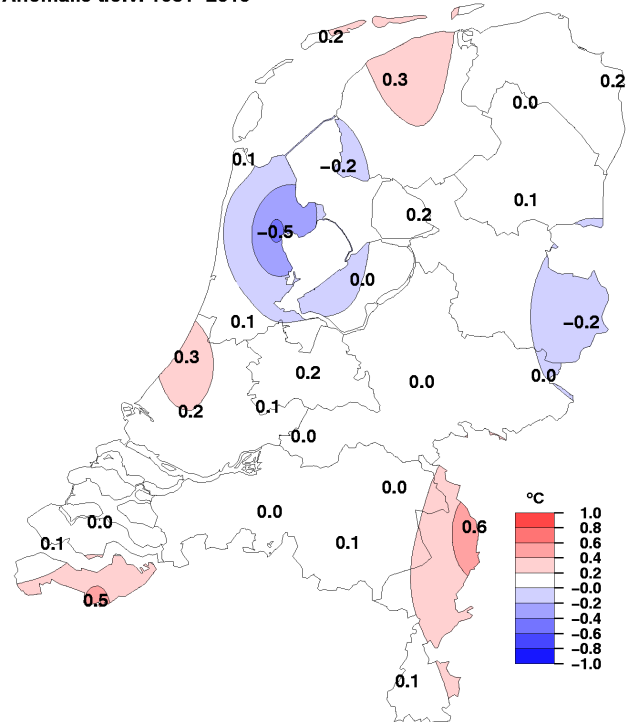
NB. De kaarten zijn gebaseerd op een automatische interpolatie van gegevens van individuele meetstations zonder additionele klimatologische kennis. De getoonde lokale variaties kunnen mede bepaald zijn door de gehanteerde interpolatietechniek en de ligging van de meteorologische stations.

Gemiddelde minimumtemperatuur 2012

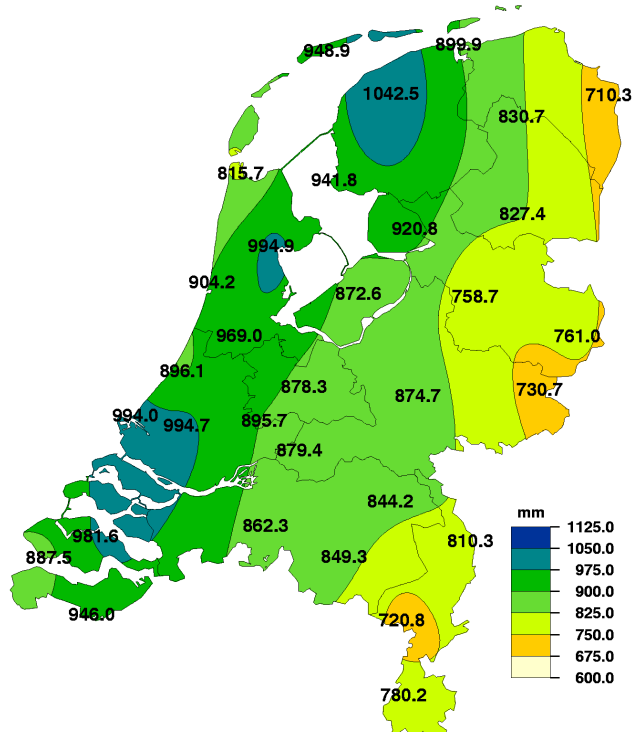


Gemiddelde minimumtemperatuur 2012

Anomalie t.o.v. 1981-2010

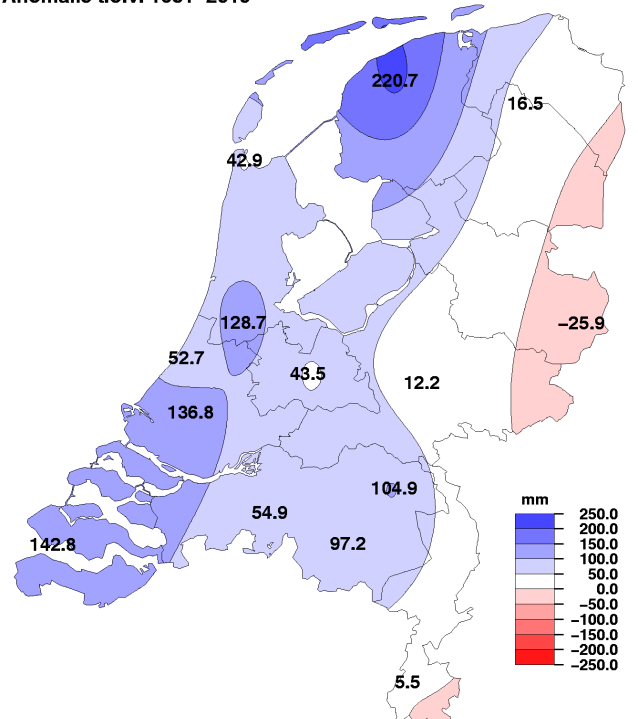


Jaarsom neerslag 2012



Jaarsom neerslag 2012

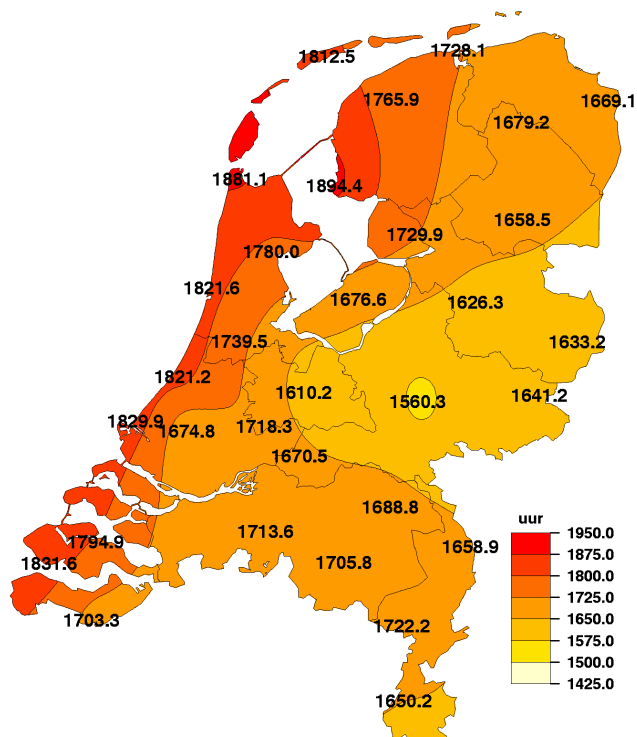
Anomalie t.o.v. 1981-2010



NB. De kaarten zijn gebaseerd op een automatische interpolatie van gegevens van individuele meetstations zonder additionele klimatologische kennis. De getoonde lokale variaties kunnen mede bepaald zijn door de gehanteerde interpolatietechniek en de ligging van de meteorologische stations.

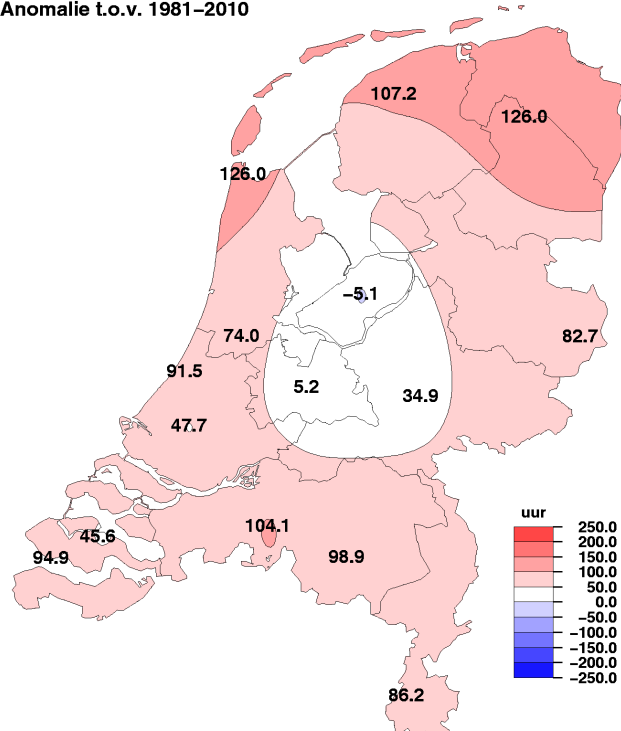


Jaarsom zonneshijnduur 2012

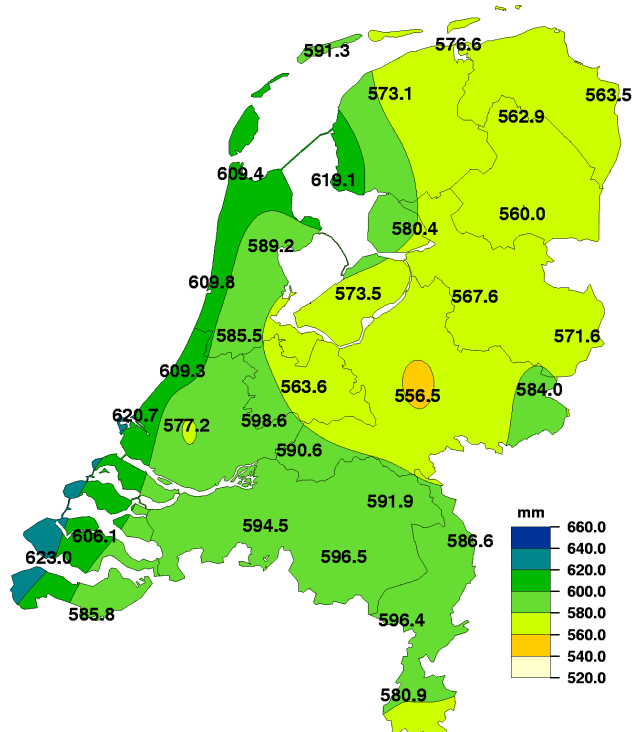


Jaarsom zonneshijnduur 2012

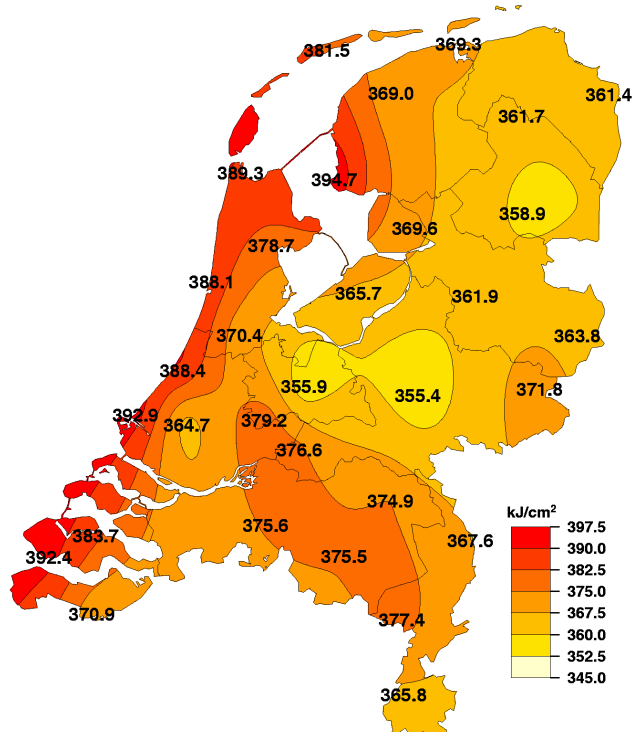
Anomalie t.o.v. 1981-2010



Jaarsom referentiegwasverdamping 2012



Jaarsom globale straling 2012



NB. De kaarten zijn gebaseerd op een automatische interpolatie van gegevens van individuele meetstations zonder additionele klimatologische kennis. De getoonde lokale variaties kunnen mede bepaald zijn door de gehanteerde interpolatietechniek en de ligging van de meteorologische stations.

## Markante anomalieën, bijzondere verschijnselen en extremen

Markante anomalieën, bijzondere verschijnselen en extremen:  
De gegevens hebben betrekking op De Bilt, tenzij anders vermeld.

### WIND

Zware stormen met een uurgemiddelde windsnelheid van tenminste 24,5 m/s (=windkracht 10), gemeten op een landstation, kwamen dit jaar niet voor.

Veel wind (kracht 9, tenminste 20,8 m/s) kwam in 2012 voor op 3,4 en 5 januari, 24 september, 5 oktober en 25 november.

### TEMPERATUUR

Januari was over het geheel genomen een zachte maand met een gemiddelde temperatuur die is uitgekomen op 4,9 °C, tegen 3,1 °C normaal.

Kenmerkend voor februari was het bijzondere verschil tussen de temperatuur in de eerste en de tweede helft van de maand. De maand begon extreem koud. De eerste decade in De Bilt behoorde met -6,9 °C tot de tien koudsten ooit. Op een aantal plaatsen kwam het deze maand op vijf dagen tot zeer strenge vorst (temperatuur beneden de -15,0 °C).

De landelijk laagste temperatuur werd gemeten in Lelystad op 4 februari: -22,9 °C.

De gure oostenwind liet de gevoelstemperatuur soms dalen tot beneden de -25 graden.

Dergelijke gevoelstemperaturen komen slechts eens in de 30 jaar voor. Aan het zeer koude weer kwam op 12 februari een eind. Daarna was het op de meeste dagen zacht tot zeer zacht voor de tijd van het jaar. Door het zachte weer liep de maandgemiddelde temperatuur in De Bilt uiteindelijk nog op tot 0,8 °C, tegen 3,3 °C normaal.

De gemiddelde maarttemperatuur was 8,3 °C tegen een langjarig gemiddelde van 6,2 °C.

Daarmee eindigde maart 2012 samen met maart 1957 op een gedeelde derde plaats in de rij van zachtste maartmaanden in ruim een eeuw. Maart 1991 staat in deze lijst op de eerste plaats met een gemiddelde van 8,8 °C.

Op 22 en 23 maart werden in het zuiden van het land lokaal maximumtemperaturen van 20,0 °C of hoger gemeten.

Dat is bijzonder vroeg in het jaar. Normaal wordt de eerste warme dag pas rond 10 april bereikt.

April was een vrij koude maand met een gemiddelde temperatuur in De Bilt van 8,4 °C tegen 9,2 °C normaal. De temperatuur was daarmee vrijwel gelijk aan die van maart. Op 30 april werd in De Bilt voor het eerst dit seizoen de grens van 20,0 °C overschreden.

De gemiddelde temperatuur in mei was 14,5 °C, ruim een graad hoger dan het langjarig gemiddelde van 13,1 °C. Daarmee bekleedt mei 2012 een gedeelde achtste plaats in de rij van warmste meimaanden sinds 1901.

De gemiddelde temperatuur is in juni uitgekomen op 14,9 °C, tegen een langjarig gemiddelde van 15,6 °C. We moeten ruim vijftien jaar terug in de tijd, naar 1995, om een junimaand te vinden die koeler was.

De gemiddelde temperatuur was toen 14,7 °C.

De gemiddelde temperatuur in juli bedroeg 17,3 °C, ruim een halve graad onder het langjarig gemiddelde van 17,9 °C.

Augustus was een warme zomermaand met een gemiddelde temperatuur van 18,5 °C tegen 17,5 °C normaal. Op 18 en 19 augustus bereikte de temperatuur in vrijwel het hele land tropische waarden. KNMI station Ell noteerde die zondag de hoogste temperatuur van dit jaar: 36,7 °C.

September is vrij koel verlopen; de gemiddelde temperatuur kwam uit op 14,2 °C tegen 14,5 °C normaal.

De gemiddelde temperatuur in oktober week met 10,5 °C maar weinig af van het langjarig gemiddelde van 10,7 °C.

Opvallend hoog was de maximumtemperatuur van 22,0 °C op 22 oktober.

Zo laat in de maand was het in ruim honderd jaar slechts één keer nog zachter geweest; op 26 oktober 2006 werd het 22,1 °C. In De Bilt daalde de temperatuur op 27 oktober voor het eerst na de zomer tot beneden het vriespunt.

De gemiddelde temperatuur in De Bilt week in november met 6,8 °C niet veel af van het langjarige gemiddelde van 6,7 °C.

December was een zachte maand met een gemiddelde maandtemperatuur van 5,0 °C tegen 3,7 °C normaal.

## NEERSLAG

Met name de eerste vijf dagen van januari verliepen zeer nat. Landelijk gemiddeld viel in dit tijdvak met 47 mm ongeveer de halve maandsom. In het noorden viel lokaal 80 mm regen. Deze grote hoeveelheid viel op de reeds door het natte decemberweer verzadigde bodem en had wateroverlast tot gevolg.

Februari was een droge maand. Gemiddeld over het land viel 21 mm tegen een langjarig gemiddelde van 57 mm. Op vrijdag 3 februari trok een "lagedrukgebied" van 1033 hPa van noord naar zuid over Nederland. Er viel op veel plaatsen 3 tot ruim 10 cm sneeuw.

Ook maart was een droge maand. Gemiddeld over het land viel 19 mm neerslag tegen 68 mm normaal. De helft van die maandsom viel op 7 maart. Vanaf 8 maart viel er de rest van de maand gemiddeld over het land nauwelijks 3 mm neerslag.

Op 23 mei kwamen er in het oosten en zuidoosten van het land aan het einde van een zeer warme dag flinke buien voor. In het Brabantse Sint Anthonis viel 76 mm regen.

Landelijk gezien waren 3, 4, 18, 21 en 24 juni zeer natte dagen, met 10 mm neerslag of meer. Op 7 juni veroorzaakte een windhoos in het Limburgse Montfort schade. Op 21 juni trok een onweerstoring over het land. Lokaal kwam het tot wateroverlast of zware windstoten.

Gemiddeld over het land viel er in juli 111 mm neerslag. Dit is ruim boven het langjarig gemiddelde van 78 mm. op 5 juli zorgden buien voor wateroverlast op de Veluwe en in Overijssel (Rouveen: 56 mm) en in de ochtend van 6 juli in het zuidwesten van het land (Steenbergen: 74 mm).

Op 4 augustus werd Steenwijkerwold daarbij getroffen door een valwind.

September was vrij droog met landelijk gemiddeld 60 mm tegen 78 mm normaal. De eerste decader verliep zeer droog. Op de meeste plaatsen viel er geen druppel.

Met gemiddeld over het land 106 mm neerslag tegen 83 mm normaal, was oktober nat. Bijna de helft van de gemiddelde maandsom, 45 mm, viel aan het begin van de maand tussen 3 en 6 oktober.

November was een droge maand met gemiddeld over het land 50 mm regen tegen een langjarig gemiddelde van 82 mm.

Landelijk gemiddeld viel in december 130 mm neerslag tegen een langjarig gemiddelde van 80 mm. Daarmee was december de natste maand van het jaar. In de avond van 5 december veroorzaakte een kleine storing vooral in het noorden enige tijd sneeuw in combinatie met een harde wind en zware windstoten. Op uitgebreide schaal viel daar toen 3 tot ca. 8 cm sneeuw. Meest markant echter was de sneeuwval van vrijdag 7 december. In een strook van Limburg naar Gelderland viel toen 10 tot 15 cm. In de avond en nacht van 8 op 9 december, in de ochtend van 14 december en de avond en nacht van 21 op 22 december kwam het met name in het noorden tot verraderlijke gladheid door ijzel.

## ZONNESCHIJN

Met gemiddeld over het land 113 uren zonneshijns, tegen 88 normaal, was februari een zonnige maand. Met name tijdens het zeer koude winterweer scheen de zon vaak volop. De eerste decade van de maand was de zonnigste eerste februaridecade in ruim honderd jaar en leverde ruim de helft (61) van het totale aantal zonuren op.

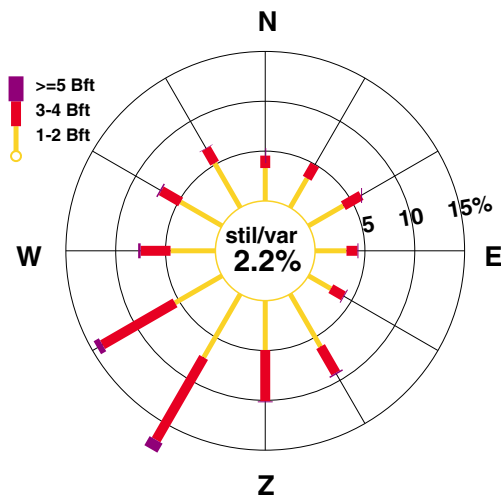
De eerste decade van mei scheen de zon gemiddeld over het land slechts 31 uren, de helft van wat normaal is voor de tijd van het jaar. In De Bilt was het met 24 uren zelfs de op één na somberste eerste decade van mei in ruim een eeuw.

De tweede helft van december verliep zeer somber met gemiddeld over het land slechts 15 zonuren.

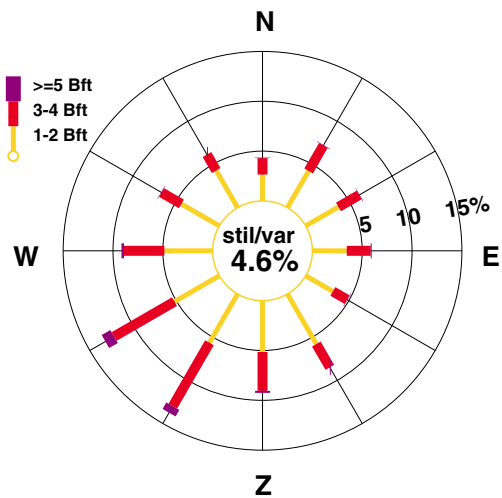
KNMI Klimaatdata en -advies / Rob Sluijter



Jaar 2012



Normaal 1981-2010



Figuur 4: Windroos

In de windroos zijn de windrichtingen in klassen van 30° verdeeld. Voor iedere klasse is in drie Beaufortklassen aangegeven in hoeveel procent van de gevallen deze voorkwam (relatieve frequentie). De windroos heeft betrekking op het KNMI-station De Bilt.

Extremen		
Hoogste temperatuur:	36.7 °C	te Eil op 19 augustus
Laagste temperatuur:	-22.9 °C	te Lelystad op 4 februari
Grootste aantal zonuren:	1894.4 uur	te Stavoren
Kleinste aantal zonuren:	1560.3 uur	te Deelen
Grootste jaarsom neerslag:	1042.5 mm	te Leeuwarden
Kleinste jaarsom neerslag:	710.3 mm	te Nieuw Beerta
Grootste dagsom neerslag:	47.5 mm	te Hupsel op 28 juli

## Landgemiddelden

Maand	Temperatuur (°C)						Zonneschijn				Luchtdruk		Neerslag		Windsnelheid		Globale straling	
	Gem.	N	dagmax.		dagmin.		(uren)		(percentage)		zeeniveau (hPa)		(mm)		(m/s)		(J/cm <sup>2</sup> )	
jan	4.8	3.1	7.0	5.4	2.3	0.6	69.7	61.7	27	24	1019.3	1016.6	82.5	66.9	5.7	5.9	7479	7422
feb	0.6	3.2	3.4	5.9	-2.6	0.5	113.3	88.3	39	31	1028.5	1016.6	19.8	53.6	4.7	5.5	15061	14023
mrt	7.8	5.9	11.8	9.3	4.0	2.6	166.0	125.4	45	34	1027.1	1015.1	18.0	59.4	3.7	5.4	29875	26256
apr	8.2	8.9	11.9	13.1	4.2	4.7	150.1	178.1	36	43	1005.4	1014.3	47.5	40.5	4.8	4.6	37983	42250
mei	13.7	12.8	18.0	17.1	9.3	8.4	219.1	213.1	45	44	1016.0	1015.5	59.0	56.8	4.2	4.4	55908	54773
jun	14.8	15.4	18.5	19.7	11.0	11.0	178.2	200.9	36	40	1012.7	1016.2	87.4	65.0	4.8	4.2	51498	55972
jul	17.1	17.7	21.0	22.0	13.2	13.4	208.1	211.9	41	42	1013.9	1015.9	106.1	70.9	4.3	4.2	55534	56398
aug	18.5	17.6	23.1	22.0	13.8	13.3	232.6	194.9	51	43	1015.5	1015.5	75.1	73.7	3.9	4.1	53357	47649
sep	14.5	14.8	18.4	18.7	10.4	10.9	174.6	143.3	46	38	1014.8	1015.9	51.6	74.3	4.4	4.3	34587	31286
okt	10.7	11.0	14.0	14.4	7.4	7.7	108.8	112.9	33	34	1010.8	1014.5	117.4	79.3	4.5	4.9	18143	18902
nov	7.1	6.9	9.7	9.5	4.2	4.2	64.5	63.4	24	24	1010.7	1014.1	48.4	76.2	4.9	5.1	8382	8640
dec	4.9	3.9	7.1	6.0	2.5	1.4	45.4	49.0	19	20	1008.6	1015.4	125.7	71.8	5.8	5.4	5214	5443
gem.	10.2	10.1	13.6	13.6	6.7	6.6	1730.5	1642.8	39	37	1015.3	1015.5	838.5	788.2	4.7	4.9	373022	368928

## Jaargemiddelden en jaarsommen, temperatuur en neerslag

Station	Temperatuur (°C)										Neerslag (mm)				
	Gem.		Dagelijks maximum				Dagelijks minimum				Som		Max. Dagsom		
	Gem.	N	Gem.	N	Hoogste	Datum	Gem.	N	Laagste	Datum	Som	N	Max.	Dagsom	Datum
Lauwersoog	9.8		12.4		29.8	18-8	7.3		-16.5	4-2	899.9			35.5	24-6
Hoorn (Terschl.)	9.8	9.7	12.4	12.4	28.4	19-8	6.9	6.7	-11.7	4-2	948.9			28.4	31-8
Vlieland	10.1		12.7		29.2	18-8	7.7		-13.5	4-2					
Leeuwarden	9.6	9.5	12.9	12.9	32.1	19-8	6.1	5.8	-16.8	4-2		821.8		45.6	31-8
Nieuw Beerta	9.5	9.5	13.5	13.5	35.6	19-8	5.6	5.4	-16.3	7-2	710.3			22.2	1-1
Eelde	9.5	9.3	13.4	13.4	33.6	19-8	5.2	5.2	-19.5	4-2	830.7	814.2		27.7	31-5
De Kooy	10.1	10.0	12.9	12.8	31.0	18-8	7.2	7.1	-17.6	4-2	815.7	772.8		25.6	3-10
Stavoren	9.9	9.9	12.8	12.6	30.1	19-8	7.0	7.2	-20.3	4-2	941.8			33.4	25-8
Hoogeveen	9.7	9.5	13.7	13.6	33.8	19-8	5.6	5.5	-15.5	4-2	827.4			24.7	24-6
Marknesse	9.9	9.7	13.5	13.4	33.5	19-8	6.2	6.0	-22.8	4-2	920.8			30.4	7-8
Berkhout	9.9	10.0	13.4	13.4	32.2	19-8	6.0	6.5	-21.9	4-2	994.9			40.4	14-7
Wijk aan Zee	10.3		13.4		33.0	18-8	6.9		-15.9	4-2	904.2			31.0	31-8
Lelystad	10.0	9.8	13.7	13.5	32.5	19-8	5.9	5.9	-22.9	4-2	872.6			23.3	8-7
Heino	9.9		14.0		34.0	19-8	5.5		-17.9	4-2	758.7			29.4	6-10
Schiphol	10.4	10.2	14.0	13.8	31.8	18-8	6.5	6.4	-18.8	4-2	969.0	840.3		32.3	12-7
Twente	9.8	9.6	14.2	13.7	35.3	19-8	5.0	5.2	-16.5	4-2	761.0	786.9		27.9	28-7
Valkenburg	10.4	10.2	13.5	13.5	31.5	18-8	6.9	6.6	-17.5	4-2	896.1	843.4		27.2	19-9
De Bilt	10.3	10.1	14.2	14.1	33.0	19-8	6.2	6.0	-18.9	4-2	878.3	834.8		22.5	23-5
Hupsel	9.9	9.7	14.1	13.8	34.6	19-8	5.4	5.4	-15.4	7-2	730.7			47.5	28-7
Deelen	9.8	9.7	14.0	13.8	33.6	19-8	5.5	5.5	-20.2	4-2	874.7	862.5		24.7	26-8
Hoek van Holland	10.6		13.8		34.1	18-8	7.8		-11.5	7-2	994.0			24.6	29-10
Cabauw	10.2	10.2	14.1	14.0	32.5	19-8	6.3	6.2	-20.0	4-2	895.7			28.6	14-7
Rotterdam	10.5	10.4	14.1	14.0	33.3	18-8	6.6	6.4	-16.5	4-2	994.7	857.9		22.4	22-12
Herwijnen	10.1	10.1	14.2	14.3	33.3	18-8	5.7	5.7	-21.4	4-2	879.4			24.3	9-5
Volkel	10.2	10.1	14.5	14.4	35.4	19-8	5.6	5.6	-18.3	4-2	844.2	739.3		37.5	23-5
Gilze-Rijen	10.3	10.2	14.6	14.4	35.1	18-8	5.8	5.8	-17.4	4-2	862.3	807.4		20.8	10-5
Wilhelminadorp	10.5	10.6	14.0	14.1	34.2	18-8	7.2	7.2	-11.0	4-2	981.6			28.4	26-8
Arcen	10.5	10.2	14.7	14.6	36.3	19-8	6.4	5.8	-15.2	4-2	810.3			31.4	28-7
Vlissingen	10.8	10.8	13.5	13.5	30.7	18-8	8.4	8.3	-10.7	4-2	887.5	744.7		24.2	3-6
Woensdrecht	10.3		14.5		35.1	18-8	5.7		-18.8	4-2					
Eindhoven	10.4	10.3	14.8	14.5	35.0	19-8	5.9	5.8	-19.7	4-2	849.3	752.1		28.6	11-7
Westdorpe	10.6	10.3	14.6	14.5	34.8	18-8	6.6	6.1	-17.8	4-2	946.0			20.2	22-12
Ell	10.3		14.8		36.7	19-8	5.6		-16.2	4-2	720.8			23.7	15-7
Maastricht	10.3	10.2	14.2	14.1	35.4	19-8	6.4	6.3	-15.8	7-2	780.2	774.7		23.2	15-7

Jaargemiddelden en jaarsommen, overige

Station	Globale straling (J/cm <sup>2</sup> )		Zonneschijn (berekend uit globale straling)				Relatieve vochtigheid (percentage)		Dampdruk (hPa)		Windsnelheid (m/s)		Luchtdruk zeeniveau (hPa)	
	Som	N	Uren	N	Proc.	N	Gem.	N	Gem.	N	Gem.	N	Gem.	N
Lauwersoog	369318		1728.1		38		84		10.8		6.2			
Hoorn (Terschl.)	381514		1812.5		40		85	84	10.9	10.7	6.3		1014.4	
Vlieland							82		10.7		7.8		1014.4	
Leeuwarden	368982	365963	1765.9	1658.7	39	37	84	85	10.5	10.6	4.6	4.8	1014.5	1014.9
Nieuw Beerta	361450	359491	1669.1		37		84	86	10.6	10.7	4.9	5.1		
Eelde	361659	351684	1679.2	1553.2	37	35	83	86	10.4	10.6	4.1	4.4	1014.8	1015.0
De Kooy	389332	383907	1881.1	1755.1	42	39	82	83	10.7	10.8	5.5	5.8	1014.6	1014.9
Stavoren	394714		1894.4		42		85		11.0		5.6			
Hoogeveen	358876	357665	1658.5		37		84	84	10.6	10.4	3.9		1015.0	1015.1
Marknesse	369580		1729.9		38		84	85	10.9	10.9	4.1	4.3		
Berkhout	378696		1780.0		40		84	83	10.8	10.7	4.8			
Wijk aan Zee	388150		1821.6		41		81		10.6					
Lelystad	365701	368467	1676.6	1681.7	37	37	82	84	10.6	10.8	4.3	4.8	1015.1	1015.1
Heino	361882		1626.3		36		83		10.6		3.0			
Schiphol	370380	372393	1739.5	1665.5	39	37	81	83	10.7	10.8	4.9	5.1	1015.1	1015.3
Twenthe	363788	355814	1633.2	1550.5	36	35	81	82	10.3	10.3	3.3	3.5	1015.4	1015.5
Valkenburg	388385	384909	1821.2	1729.7	41	39	83	82	11.0	10.8	4.8	5.2	1015.1	1015.4
De Bilt	355920	354342	1610.2	1605.0	36	36	81	82	10.7	10.6	3.4	3.4	1015.3	1015.5
Hupsel	371777	364670	1641.2		37		83	82	10.7	10.4	3.3	3.5		
Deelen	355384	352291	1560.3	1525.4	35	34	81	82	10.3	10.3	3.7	4.1	1015.4	1015.6
Hoek van Holland	392944		1829.9		41		81		10.9		6.9	7.3	1015.1	1015.4
Cabauw	379157	376880	1718.3		38		84		11.0		4.2	4.4	1015.3	1015.5
Rotterdam	364677	369407	1674.8	1627.1	37	36	83	83	11.0	10.9	4.3	4.7	1015.3	1015.5
Herwijnen	376612	370553	1670.5		37		84	84	10.9	11.0	3.8	4.2	1015.4	
Volkel	374927		1688.8		38		81	82	10.6	10.6	3.6	3.7	1015.6	1015.8
Gilze-Rijen	375632	365129	1713.6	1609.5	38	36	81	82	10.6	10.6	3.5	3.8	1015.6	1015.8
Wilhelminadorp	383729	382132	1794.9	1749.3	40	39	83	82	11.1	11.0	4.6	4.8	1015.5	
Arcen	367561		1658.9		37		81	81	10.7	10.5	3.1	3.2		
Vlissingen	392367	386805	1831.6	1736.7	41	39	82	82	11.1	11.1	6.2	6.3	1015.5	1015.7
Woensdrecht							82		10.7		3.5		1015.7	
Eindhoven	375527	364951	1705.8	1606.9	38	36	81	81	10.6	10.5	3.6	3.9	1015.8	1015.9
Westdorpe	370911		1703.3		38		83	82	11.0	10.8	4.0		1015.7	
Ell	377423		1722.2		38		81		10.7		3.5			
Maastricht	365830	367900	1650.2	1564.0	37	35	80	81	10.4	10.5	4.1	4.4	1016.2	1016.3

Temperatuur, "aantal dagen met"

Station	Gemiddelde temperatuur (°C)											
	≥ 20.0		20-15		15-10		10-5		5-0		< 0.0	
	A	N	A	N	A	N	A	N	A	N	A	N
Lauwersoog	11		81		78		132		46		18	
Hoorn (Terschl.)	7	8	81	71	81	98	139	111	43	59	15	17
Vlieland	8		81		85		142		36		14	
Leeuwarden	11	10	69	68	83	99	133	101	50	64	20	23
Nieuw Beerta	16	14	69	68	79	95	128	96	52	65	22	27
Eelde	15	13	65	64	81	99	132	96	51	65	22	27
De Kooy	12	10	78	79	83	96	140	110	37	54	16	17
Stavoren	12	13	84	82	76	87	127	100	49	62	18	20
Hoogeveen	17	15	68	67	80	97	129	95	50	64	22	26
Marknesse	16	14	72	73	82	95	131	98	45	62	20	23
Berkhout	14	14	68	76	86	95	136	103	43	58	19	19
Wijk aan Zee	12		82		85		142		29		16	
Lelystad	16	13	76	76	76	95	138	96	39	60	21	23
Heino	17		78		74		131		44		22	
Schiphol	21	15	78	78	77	97	140	101	31	55	19	18
Twente	20	18	72	67	75	97	130	92	47	63	22	28
Valkenburg	14	12	81	81	83	97	140	105	32	51	16	18
De Bilt	20	18	78	76	79	97	134	97	36	57	19	21
Hupsel	19	19	73	70	77	95	129	89	45	62	23	29
Deelen	18	19	70	69	79	96	128	91	48	63	23	27
Hoek van Holland	13		86		82		145		26		14	
Cabauw	20	16	77	80	75	94	137	100	38	56	19	19
Rotterdam	19	16	83	81	76	97	140	101	31	52	17	18
Herwijnen	19	18	76	79	79	92	131	96	41	56	20	23
Volkel	17	20	81	75	79	96	129	92	40	58	20	24
Gilze-Rijen	20	19	81	76	77	97	133	93	36	56	19	23
Wilhelminadorp	19	17	74	85	88	96	136	101	34	51	15	15
Arcen	23	23	86	75	71	94	124	89	41	60	21	24
Vlissingen	19	16	83	91	84	89	140	108	27	48	13	11
Woensdrecht	18		79		83		129		37		20	
Eindhoven	21	22	83	76	80	95	124	91	38	58	20	23
Westdorpe	14	16	85	79	83	100	132	97	36	54	16	19
Eil	18		85		76		126		40		21	
Maastricht	19	25	84	74	81	93	117	89	44	59	21	24

Temperatuur, "aantal dagen met"

Station	Minimum temperatuur (°C)						Maximum temperatuur (°C)							
	< 0.0		< -10.0		< 0.0 (op 10cm)		≥ 30.0		≥ 25.0		≥ 20.0		< 0.0	
	A	N	A	N	A	N	A	N	A	N	A	N	A	N
Lauwersoog	31		6		41		.		10		50		12	
Hoorn (Terschl.)	34	43	2	1	45		.	0	6	7	43	44	12	8
Vlieland	25		3		31		.		6		50		11	
Leeuwarden	42	57	8	3	65	81	2	2	14	13	59	58	12	10
Nieuw Beerta	50	61	9	3	62		3	5	23	25	81	82	14	13
Eelde	64	67	10	4	93	93	2	4	19	22	76	75	14	12
De Kooy	34	40	4	1	62	58	1	1	13	9	50	48	11	8
Stavoren	33	41	9	2	49		1	1	16	12	59	55	12	9
Hoogeveen	51	61	8	3	70		2	4	24	25	82	80	13	12
Marknesse	40	53	7	3	54		2	3	25	21	73	74	12	11
Berkhout	47	49	10	2	75		2	2	19	16	66	67	12	8
Wijk aan Zee	44		7		58		2		17		60		11	
Lelystad	47	57	11	3	84		2	3	24	21	78	74	14	10
Heino	54		8		103		3		28		84		12	
Schiphol	40	48	7	2	73	67	2	2	20	20	77	75	12	8
Twenthe	72	69	9	4	113	92	3	5	29	27	93	85	14	12
Valkenburg	34	48	6	1	65	68	2	2	15	16	62	63	12	7
De Bilt	50	58	7	2	89	90	2	4	24	26	77	85	13	8
Hupsel	59	66	10	4	91		4	5	29	28	93	87	15	12
Deelen	63	68	9	3	86	85	2	5	25	28	82	84	14	11
Hoek van Holland	21		2		35		2		14		62		10	
Cabauw	49	54	7	1			2	3	23	24	76	83	13	7
Rotterdam	46	52	8	2	77	78	2	3	21	21	71	77	12	7
Herwijnen	57	64	9	2	80	82	2	4	22	28	81	89	13	8
Volkel	49	63	8	3	91	91	3	6	32	33	92	94	14	9
Gilze-Rijen	50	61	9	3	81	89	3	5	29	30	89	91	14	8
Wilhelminadorp	25	37	1	1	47	55	3	3	20	21	69	79	13	6
Arcen	43	63	8	3	72		4	8	38	37	103	102	15	9
Vlissingen	18	25	1	0	24	31	1	1	13	16	57	65	9	5
Woensdrecht	63		9		97		4		24		86		14	
Eindhoven	50	61	8	2	85	86	3	6	29	32	99	94	14	8
Westdorpe	39	53	8	2	67		3	5	26	28	89	92	13	6
Eil	49		9		82		5		38		103		14	
Maastricht	41	57	10	2	58	71	3	6	26	32	91	91	14	10



Neerslag, wind en zon, "aantal dagen met"

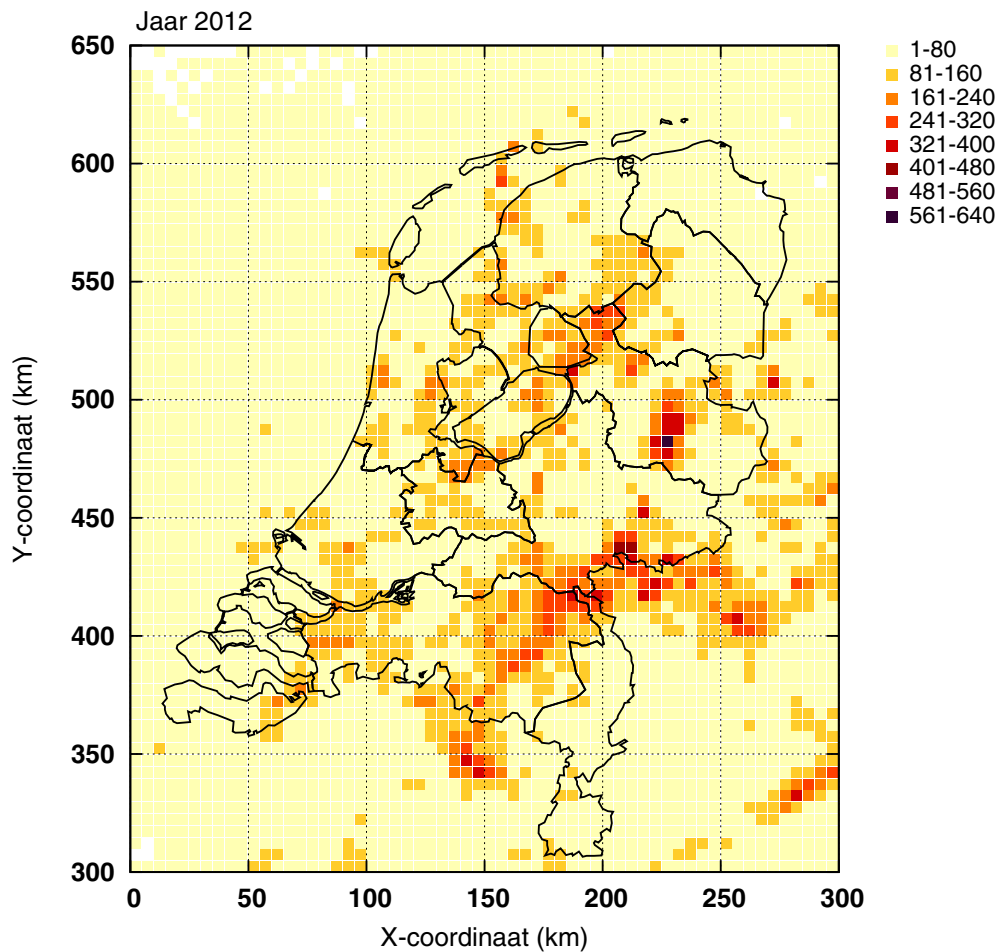
Station	Neerslag (mm)								Windkracht (Beaufort) Maximum uurgemiddelde								Zonneschijn (percentage)					
	Droog		≥ 0.1		≥ 1.0		≥ 10.0		≤ 4		≥ 6		≥ 7		≥ 8		Zonloos		≤ 20		≥ 80	
	A	N	A	N	A	N	A	N	A	N	A	N	A	N	A	N	A	N	A	N	A	N
Lauwersoog	134		219		148		22		133	84	29	5		40	121	29						
Hoorn (Tersch.)	105		214		146		27		127	96	23	4		37	120	41						
Vlieland									60	181	78	15										
Leeuwarden	105	126	216	193	153	137	31	22	239	23	44	5	10	.	1	44	57	121	147	36	37	
Nieuw Beerta	138		215		136		15		218	39	49	9	12	1	2	38	124	31				
Eelde	102	122	220	192	146	137	20	22	272	18	33	4	7	.	1	40	63	131	158	29	33	
De Kooy	118	122	197	188	134	130	24	20	176	64	84	18	27	2	5	30	54	118	139	51	43	
Stavoren	106		207		147		31		172	71	15	.				41	115	49				
Hoogeveen	119		202		146		27		283	10	2	.				45	130	36				
Marknesse	105		214		141		31		270	16	3	.				42	119	38				
Berkhout	113		212		148		30		211	39	11	.				34	123	43				
Wijk aan Zee	156		196		154		26									37	122	51				
Lelystad	110		203		149		21		247	19	48	6	13	.	2	51	55	132	35			
Heino	159		196		125		26		340	5	.	.				44	142	32				
Schiphol	116	125	206	187	150	132	31	24	204	39	56	13	17	.	3	38	56	137	147	39	40	
Twenthe	130	135	192	182	120	128	26	22	325	3	7	.	1	.	0	44	66	142	161	41	38	
Valkenburg	114	129	207	185	150	132	26	23	209	47	62	11	18	.	3	40	54	132	142	49	42	
De Bilt	120	122	204	184	140	131	27	24	328	4	6	.	1	.	0	48	61	148	153	37	37	
Hupsel	162		186		131		18		326	5	10	1	1	.	0	39	146	36				
Deelen	120	129	199	188	146	135	28	24	296	9	18	1	3	.	0	41	65	160	161	38	35	
Hoek van Holland	132		214		155		32		93	134	149	55	58	9	12	39	127	53				
Cabauw	118		208		153		31		254	25	34	8	9	.	1	41	134	46				
Rotterdam	105	131	219	183	151	131	41	25	251	27	46	5	11	.	1	45	61	138	151	42	37	
Herwijnen	114		206		137		30		277	15	30	6	6	.	1	36	138	41				
Volkel	128	145	184	178	136	124	26	20	296	12	17	3	2	.	0	38	138	44				
Gilze-Rijen	115	134	195	181	133	128	23	22	305	5	11	1	2	.	0	36	60	134	151	51	36	
Wilhelminadorp	106		212		162		27		226	35	44	10	13	.	1	42	50	128	52			
Arcen	172		183		131		24		338	4	5	.	0	.	.	41	157	39				
Vlissingen	111	134	210	180	155	128	23	19	140	103	105	41	43	9	11	36	55	119	139	48	42	
Woensdrecht									303	9	1	.										
Eindhoven	123	144	196	176	141	124	22	21	305	9	18	2	3	.	0	35	60	149	153	46	39	
Westdorpe	123		204		153		32		269	22	4	.				37	143	49				
Ell	128		183		129		20		299	8	1	.				40	144	49				
Maastricht	127	136	185	181	136	128	19	21	264	20	32	4	6	.	1	48	67	155	161	49	39	

Onweer, mist en sneeuw, "aantal dagen met"

Station	Onweer	Mist	Sneeuw
	A	A	A
Leeuwarden	37	63	23
Eelde	28	84	23
De Kooy	32	52	15
Schiphol	51	47	12
Twenthe			
Valkenburg			
De Bilt	36	88	10
Deelen	32	70	18
Rotterdam	43	70	13
Volkel		62	15
Gilze-Rijen			
Vlissingen	29	34	11
Eindhoven	33	59	20
Maastricht	28	35	18

Bodemtemperaturen (°C )

Maand	Nieuw Beerta				Marknesse				De Bilt				Wilhelminadorp			
	Diepte (cm)				Diepte (cm)				Diepte (cm)				Diepte (cm)			
	10	20	50	100	10	20	50	100	10	20	50	100	10	20	50	100
jan	3.8	4.2	5.2	7.0	4.4	4.8	5.8	6.9	6.0	6.4	7.2	8.1	5.9	6.1	6.9	7.8
feb	0.5	0.8	1.8	4.4	1.3	1.6	2.7	4.5	2.9	3.3	4.3	5.4	2.7	2.9	3.8	5.3
mrt	7.5	7.4	6.9	6.7	7.8	7.5	7.1	6.7	7.8	7.6	7.5	7.4	8.0	7.9	7.6	7.3
apr	8.6	8.6	8.4	8.3	9.1	9.0	8.9	8.7	9.2	9.0	8.9	8.7	9.4	9.3	9.1	8.9
mei	15.0	14.7	13.0	11.0	15.5	14.9	13.5	11.6	14.3	13.7	12.7	11.5	15.2	14.7	13.2	11.7
jun	16.6	16.5	15.5	13.7	16.8	16.6	16.0	14.7	15.7	15.4	14.8	14.0	17.1	16.8	15.8	14.6
jul	18.9	18.8	17.7	15.5	19.1	19.0	18.3	16.6	18.1	17.7	16.9	15.8	19.2	18.9	17.9	16.5
aug	19.3	19.3	18.5	16.6	19.5	19.5	19.1	17.8	19.0	18.7	18.0	17.1	19.8	19.6	18.8	17.6
sep	15.2	15.4	15.7	15.6	15.7	16.1	16.8	16.9	16.3	16.3	16.5	16.4	16.3	16.4	16.7	16.7
okt	10.8	11.1	11.9	12.8	11.7	12.1	13.0	13.7	12.9	13.2	13.7	14.1	12.3	12.5	13.2	13.8
nov	6.5	7.0	8.2	10.1	7.7	8.1	9.3	10.6	9.2	9.6	10.5	11.4	8.3	8.5	9.6	10.9
dec	3.6	4.0	5.1	7.3	4.7	5.0	6.0	7.3	6.5	6.8	7.7	8.7	5.7	5.9	6.7	7.9
gem.	10.6	10.7	10.7	10.8	11.1	11.2	11.4	11.4	11.5	11.5	11.6	11.6	11.7	11.7	11.6	11.6



Figuur 6: Onweer

Ontladingen in Nederland, de kustwateren en het aangrenzende buitenland, zoals geregistreerd door het Nederlands-Belgische detectiesysteem. Het kaartje geeft het aantal ontladingen per 5x5 km vak.

Maandgemiddelden en maandsommen

Maand	Temperatuur (°C)														
	Gemiddeld					Maximum					Minimum				
	Eelde	De Kooy	De Bilt	Vlissingen	Maastricht	Eelde	De Kooy	De Bilt	Vlissingen	Maastricht	Eelde	De Kooy	De Bilt	Vlissingen	Maastricht
jan	3.7	5.1	4.9	5.9	4.4	6.4	7.0	7.4	7.5	6.9	0.7	2.8	2.3	4.1	1.8
feb	0.3	1.0	0.8	1.4	-0.4	3.6	3.3	3.9	3.7	2.5	-3.8	-1.7	-3.0	-0.8	-3.6
mrt	7.3	7.1	8.3	7.9	8.6	11.6	10.1	12.8	11.4	13.2	3.0	4.1	3.4	5.3	4.0
apr	7.6	7.7	8.4	8.6	8.5	11.9	10.9	12.5	11.4	12.8	2.6	4.1	3.9	6.2	4.4
mei	13.6	12.7	14.5	13.2	14.6	18.5	16.2	19.2	16.4	19.7	8.0	9.6	9.3	10.4	9.4
jun	14.2	14.3	14.9	15.2	15.5	18.5	17.2	18.9	18.3	19.8	9.4	11.4	10.3	12.5	11.3
jul	16.5	16.9	17.3	17.3	17.3	21.1	19.9	21.6	20.4	21.9	11.5	13.8	12.7	14.7	13.2
aug	17.8	18.2	18.5	18.9	19.2	23.0	21.9	23.7	22.6	24.4	12.1	14.4	13.0	15.9	13.8
sep	13.6	15.0	14.2	15.5	14.0	18.0	17.9	19.0	18.4	18.8	8.8	11.8	9.3	12.9	9.1
okt	9.7	10.9	10.5	11.8	10.4	13.5	13.5	14.5	14.2	14.2	6.1	8.3	6.9	9.3	6.6
nov	6.3	7.4	6.8	8.0	6.8	9.1	9.8	9.8	9.9	9.7	2.9	4.9	3.5	6.1	3.8
dec	3.7	5.3	5.0	5.9	4.7	6.1	7.4	7.3	7.7	6.8	0.8	2.8	2.6	4.0	2.4
jaar	9.5	10.1	10.3	10.8	10.3	13.4	12.9	14.2	13.5	14.2	5.2	7.2	6.2	8.4	6.4
norm	9.3	10.0	10.1	10.8	10.2	13.4	12.8	14.1	13.5	14.1	5.2	7.1	6.0	8.3	6.3

Maandgemiddelden en maandsommen

Maand	Berekend uit globale straling														
	Zonneschijn (uren)					Zonneschijn (percentage)					Globale straling (J/cm2)				
	Eelde	De Kooy	De Bilt	Vlissingen	Maastricht	Eelde	De Kooy	De Bilt	Vlissingen	Maastricht	Eelde	De Kooy	De Bilt	Vlissingen	Maastricht
jan	71.4	78.6	67.0	75.3	56.2	28	31	26	29	21	7330	7471	7078	8223	7294
feb	105.2	121.6	104.1	126.0	109.5	37	42	36	44	38	13512	15686	14498	16555	15052
mrt	151.9	166.2	166.4	183.8	161.8	41	45	45	50	44	28679	30279	28875	31724	29816
apr	149.5	188.8	121.3	156.9	134.2	36	45	29	38	32	38137	41369	34561	38825	37025
mei	228.3	235.2	209.0	216.7	206.2	47	48	43	45	43	56069	57817	53722	57683	54248
jun	156.1	219.3	158.3	194.5	162.7	31	43	32	39	33	47870	58294	47390	55213	48724
jul	206.8	238.9	200.0	210.7	184.3	41	47	40	42	37	54296	59924	54364	56390	52698
aug	230.9	239.2	218.5	232.4	241.8	50	52	48	51	54	52778	53460	51252	55216	54080
sep	161.0	183.8	162.8	200.4	165.0	42	48	43	53	43	32381	35516	32882	38458	33700
okt	108.6	93.2	108.2	115.4	118.8	33	28	33	35	36	17677	16307	18471	19462	18797
nov	64.1	58.9	59.5	65.6	74.5	25	22	22	24	28	8084	7879	7976	8856	9117
dec	45.4	57.4	35.1	53.9	35.2	19	24	14	22	14	4846	5330	4851	5762	5279
jaar	1679.2	1881.1	1610.2	1831.6	1650.2	37	42	36	41	37	361659	389332	355920	392367	365830
norm	1553.2	1755.1	1605.0	1736.7	1564.0	35	39	36	39	35	351684	383907	354342	386805	367900

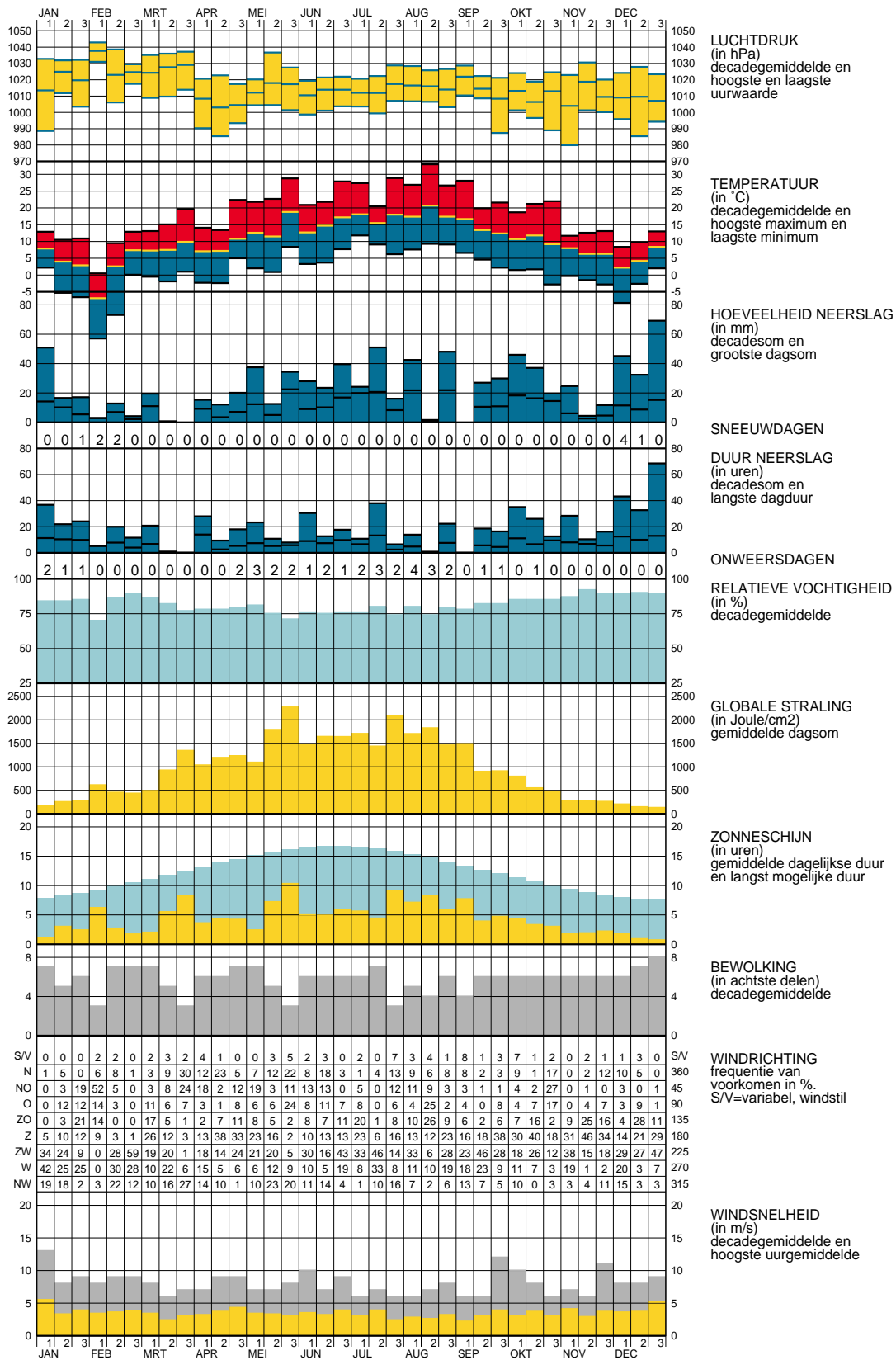
### Maandgemiddelden en maandsommen

Maand	Gemiddelde luchtdruk op zeeniveau (hPa)					Gemiddelde windsnelheid (m/s)					Relatieve vochtigheid (percentage)				
	Eelde	De Kooy	De Bilt	Vlissingen	Maastricht	Eelde	De Kooy	De Bilt	Vlissingen	Maastricht	Eelde	De Kooy	De Bilt	Vlissingen	Maastricht
jan	1017.6	1018.2	1019.4	1020.4	1021.1	5.4	6.8	4.2	7.4	4.8	87	85	84	85	85
feb	1027.6	1028.1	1028.6	1029.1	1029.1	4.4	5.7	3.6	5.9	4.0	85	84	81	84	82
mrt	1026.6	1027.0	1027.1	1027.3	1027.3	3.8	4.3	2.9	4.4	3.3	85	88	82	86	78
apr	1005.5	1005.1	1005.3	1005.1	1005.9	4.3	5.6	3.7	6.2	4.4	80	81	79	81	76
mei	1015.9	1016.1	1015.9	1016.1	1015.8	3.8	5.0	3.2	5.4	3.6	76	80	76	79	73
jun	1012.4	1012.2	1012.7	1012.7	1013.4	4.2	6.0	3.5	6.2	3.9	78	77	76	78	77
jul	1013.4	1013.3	1013.9	1014.2	1014.9	3.7	5.0	3.1	6.1	3.8	80	78	76	80	76
aug	1015.4	1015.0	1015.5	1015.4	1016.0	3.2	4.3	2.9	5.5	3.5	78	78	78	78	70
sep	1014.1	1013.9	1014.9	1015.2	1016.1	4.0	5.7	3.0	5.9	3.6	82	75	81	77	77
okt	1010.5	1010.0	1010.9	1010.8	1011.9	3.9	5.1	3.2	6.1	4.2	87	83	85	85	84
nov	1010.2	1009.5	1010.8	1010.7	1012.3	4.1	5.4	3.6	6.8	4.4	90	87	89	86	87
dec	1007.8	1007.1	1008.5	1008.9	1010.6	4.8	6.7	4.2	7.9	5.5	91	88	89	86	89
jaar	1014.8	1014.6	1015.3	1015.5	1016.2	4.1	5.5	3.4	6.2	4.1	83	82	81	82	80
norm	1015.0	1014.9	1015.5	1015.7	1016.3	4.4	5.8	3.4	6.3	4.4	86	83	82	82	81

### Maandgemiddelden en maandsommen

Maand	Hoeveelheid neerslag (mm)					Duur neerslag (uren)					Referentie-gewasverdamping (mm)				
	Eelde	De Kooy	De Bilt	Vlissingen	Maastricht	Eelde	De Kooy	De Bilt	Vlissingen	Maastricht	Eelde	De Kooy	De Bilt	Vlissingen	Maastricht
jan	102.9	69.1	84.6	54.7	101.3	76.1	55.9	82.8	66.0	109.1	8.4	9.2	8.8	10.2	8.4
feb	19.2	17.5	19.9	21.7	20.7	36.1	26.1	36.9	31.7	47.5	14.1	17.3	15.1	18.1	14.9
mrt	10.6	17.6	20.1	23.3	18.3	15.3	24.0	21.6	27.1	15.7	39.3	41.5	40.9	44.7	43.0
apr	43.1	40.7	47.5	58.5	47.6	51.3	48.0	55.4	58.7	58.2	52.5	56.8	48.5	54.7	51.9
mei	54.0	59.8	84.4	56.5	40.2	46.2	47.7	42.0	35.4	27.6	91.2	91.4	88.8	92.7	90.0
jun	77.7	55.8	91.1	118.6	94.0	49.9	47.1	60.9	62.8	64.6	78.2	95.1	78.2	92.0	81.8
jul	90.3	92.6	91.3	119.2	136.9	57.7	42.6	55.3	58.5	67.0	92.9	103.2	94.7	98.2	92.2
aug	116.3	88.6	92.2	39.1	39.5	40.0	23.7	37.0	25.5	22.7	92.7	94.4	91.2	98.5	97.7
sep	52.5	62.9	56.9	55.8	30.0	36.4	33.3	35.0	26.2	23.5	52.2	58.9	53.9	64.8	54.7
okt	99.0	142.7	102.7	147.0	95.5	76.2	88.1	73.8	89.4	84.4	25.4	24.3	27.2	29.6	27.7
nov	42.3	76.3	40.8	52.4	30.1	54.6	55.7	55.0	57.8	47.8	10.3	10.8	10.5	12.1	12.2
dec	122.8	92.1	146.8	140.7	126.1	139.6	108.0	144.4	129.8	146.1	5.7	6.5	5.8	7.4	6.4
jaar	830.7	815.7	878.3	887.5	780.2	679.4	600.2	700.1	668.9	714.2	562.9	609.4	563.6	623.0	580.9
norm	814.2	772.8	834.8	744.7	774.7	683.6	619.5	664.9	593.1	683.3	545.4	599.6	559.6	615.5	585.2

WAARNEMINGEN TE DE BILT, 2012







## Verklaring

In het Maandoverzicht van het Weer in Nederland (MOW) zijn gegevens opgenomen van de meteorologische stations. De ligging van de stations is aangegeven in de bovenstaande kaart. Het MOW is 106 jaar lang uitgegeven als KNMI-periodiek en wordt sinds 2010 verspreid via internet (<http://www.knmi.nl/klimatologie/mow>). Een uitgebreide toelichting op het MOW is eveneens via internet beschikbaar.

([http://www.knmi.nl/klimatologie/achtergrondinformatie/mow\\_toelichting.pdf](http://www.knmi.nl/klimatologie/achtergrondinformatie/mow_toelichting.pdf))

De tijden in het MOW zijn uitgedrukt in universal time (UT). Hierin komt 12 uur overeen met 13 uur Midden Europese Tijd (MET) en met 14 uur Midden Europese zomertijd. Alle gegevens hebben betrekking op het etmaal 00-24 uur UT. De vermelde normalen zijn berekend uit de metingen in het tijdvak 1981-2010. Normalen van het "aantal dagen met" zijn berekend uit uurlijkse waarnemingen. Hierbij geldt dat het betreffende verschijnsel in tenminste één uurvak werd waargenomen. De globale straling is de som van de directe en diffuse zonnestraling op een horizontaal vlak en wordt weergegeven in  $\text{Joule}/\text{cm}^2$  ( $1 \text{ Joule}/\text{cm}^2 = 2,7772 \times 10^{-3} \text{ kWh}/\text{m}^2$ ).

De referentiegewas-verdamping  $E_r$  is een richtgetal voor de bepaling van de potentiële verdamping van gewassen.  $E_r$  wordt bepaald uit gegevens van globale straling en luchttemperatuur (berekeningswijze volgens Makkink).

De aanduidingen I, II en III hebben betrekking op de decaden, waarbij I = dag 1 t/m 10, II = dag 11 t/m 20 en III = dag 21 t/m de laatste dag van de maand. M = de gehele maand.

blank	: gegeven ontbreekt	A	: aantal
.	: waarde nul	STIL	: windstil/veranderlijk
o	: minder dan 0.5	N	: normaal 1981-2010
o.o	: minder dan 0.05		

Het MOW is een uitgave van het Koninklijk Nederlands Meteorologisch Instituut  
Klimaatdata en -advies

Postbus 2001 3720 AE De Bilt

<http://www.knmi.nl/klimatologie>

[klimaatdesk@knmi.nl](mailto:klimaatdesk@knmi.nl)