



Koninklijk Nederlands
Meteorologisch Instituut
Ministerie van Verkeer en Waterstaat

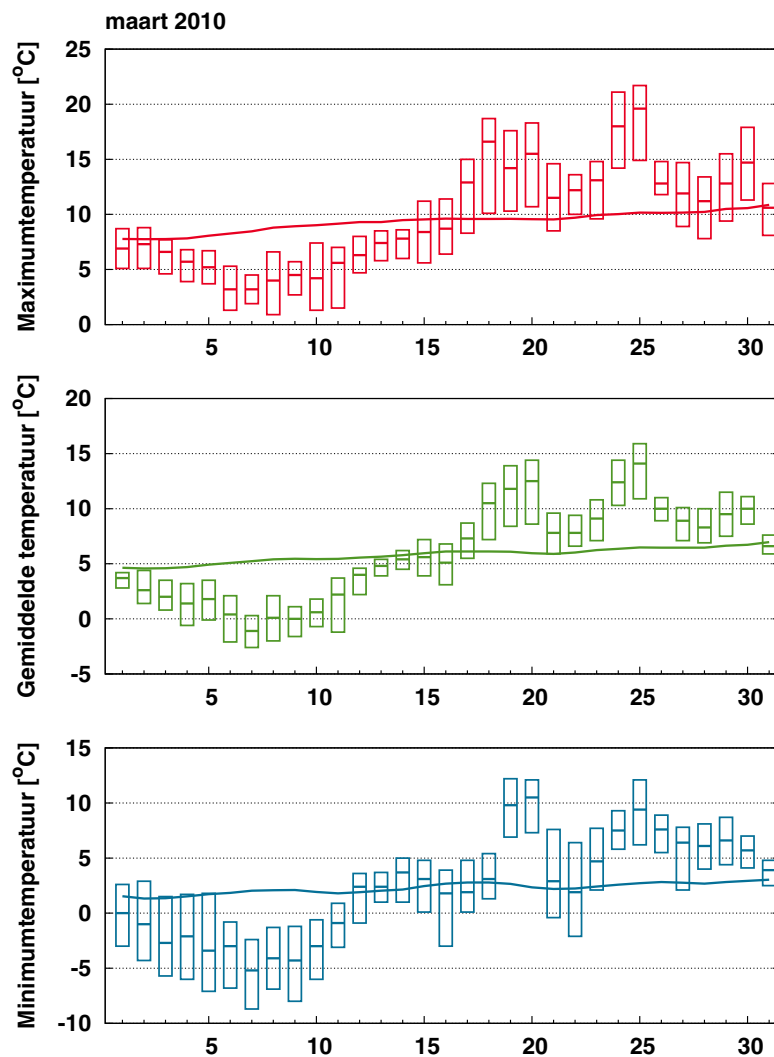
Maandoverzicht van het weer in Nederland

maart 2010



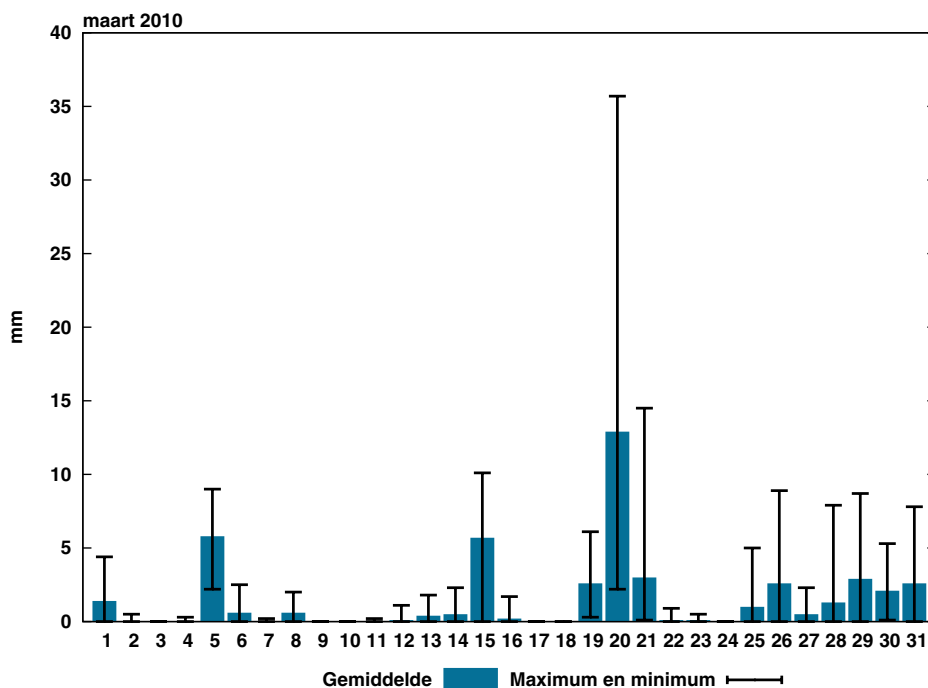
Maart 2010: vrij zacht, vrij droog en zonnig

De gemiddelde temperatuur is in De Bilt uitgekomen op 6,4 °C tegen 5,8 °C normaal. De eerste tien dagen van de maand lag de temperatuur ruim beneden de normale waarden voor de tijd van het jaar. Dit koude weer vormde het staartje van een hardnekkige, sneeuwrijke winter. De landelijk laagste temperatuur, -8,7 °C, werd gemeten in Nieuw Beerta op 7 maart. In totaal telde maart in De Bilt tien vorstdagen, tegen negen normaal. Na het koude begin van de maand volgden een paar dagen met normale temperaturen. De tweede helft van de maand was het meest zacht. Op de 24^e werd in het zuidoosten de eerste warme dag van het seizoen genoteerd. Op de 25^e werd op veel plaatsen in de oostelijke helft van het land de 20,0 °C overschreden. De landelijk hoogste temperatuur, 21,7 °C, werd die dag gemeten in Twenthe. Eind maart wordt voor De Bilt het koudegetal bepaald. Dit getal, genoemd naar de Duitse meteoroloog Gustav Hellmann, is een maat voor de koude in het tijdvak november tot en met maart. Het Hellmanngetal wordt verkregen door over dit tijdvak alle etmaalgemiddelde temperaturen beneden het vriespunt te sommeren met weglating van het minteken. Over het tijdvak november 2009 tot en maart 2010 bedroeg het Hellmanngetal 94,7. Sinds 1901 waren er 30 winters met een hoger koudegetal. Met gemiddeld over het land 47 mm tegen 65 mm normaal, was maart vrij droog. Van de KNMI-stations was Wilhelminadorp het natst met 69 mm en Terschelling het droogst met 23 mm. In De Bilt kwam de maandsom neerslag uit op 55 mm tegen 65 mm normaal. Met landelijk gemiddeld 152 zonuren tegen een langjarig gemiddelde van 115 uren, was maart zonnig. Van de KNMI-stations was Vlissingen het zonnigst met 171 zonuren en Arcen het somberst met 135 uren. In De Bilt werden 144 zonuren geregistreerd tegen 114 uren normaal.



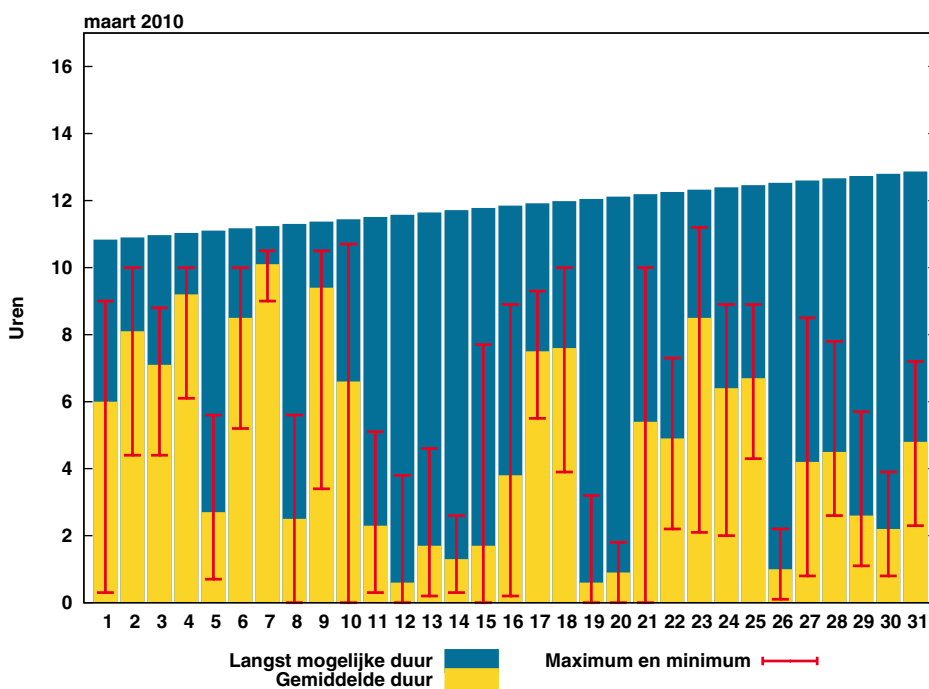
Figuur 1: Temperatuurverloop

De balkjes geven voor ieder element per etmaal de hoogste en laagste waarde aan zoals die gemeten is op één van de KNMI-stations. De rode (maximum), groene (gemiddelde) en blauwe (minimum) lijn geven het vijf-daags voortschrijdend gemiddelde aan over alle KNMI-stations, gemiddeld over het tijdvak 1971-2000.



Figuur 2: Etmaalsom neerslag

De blauwe balkjes tonen de gemeten etmaalsommen neerslag, gemiddeld over alle KNMI-stations. De zwarte lijnen geven de laagste en hoogste etmaalsom, gemeten op één van de stations.

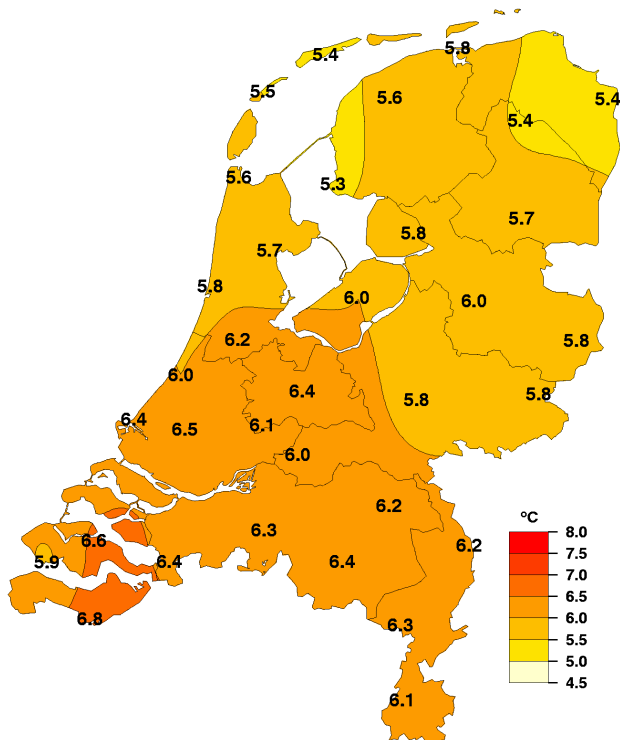


Figuur 3: Etmaalsom zonneshijnduur

De gele balkjes tonen de etmaalsommen zonneshijnduur, gemiddeld over alle KNMI-stations. De rode lijnen geven de laagste en hoogste etmaalsom, gemeten op één van de stations. De blauwe balkjes geven de theoretisch langst mogelijke zonneshijnduur.

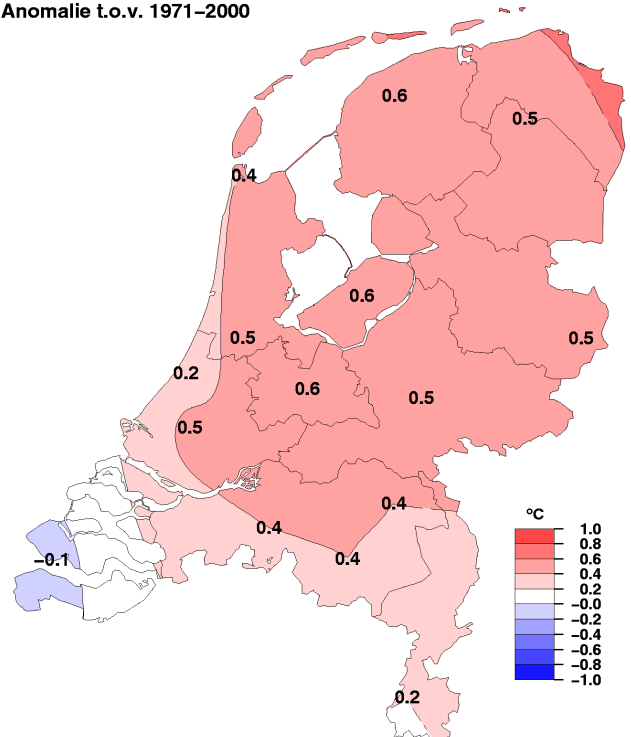
Geografische Overzichten

Gemiddelde temperatuur, maart 2010

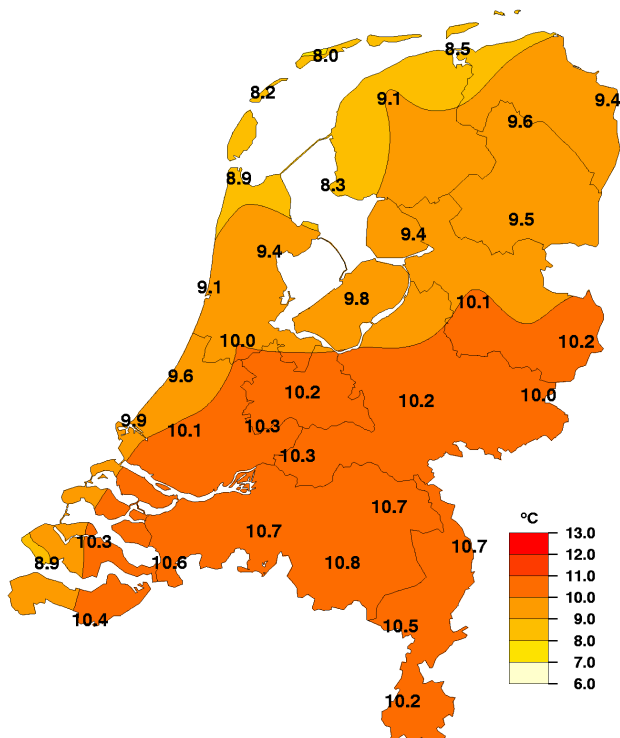


Gemiddelde temperatuur, maart 2010

Anomalie t.o.v. 1971-2000

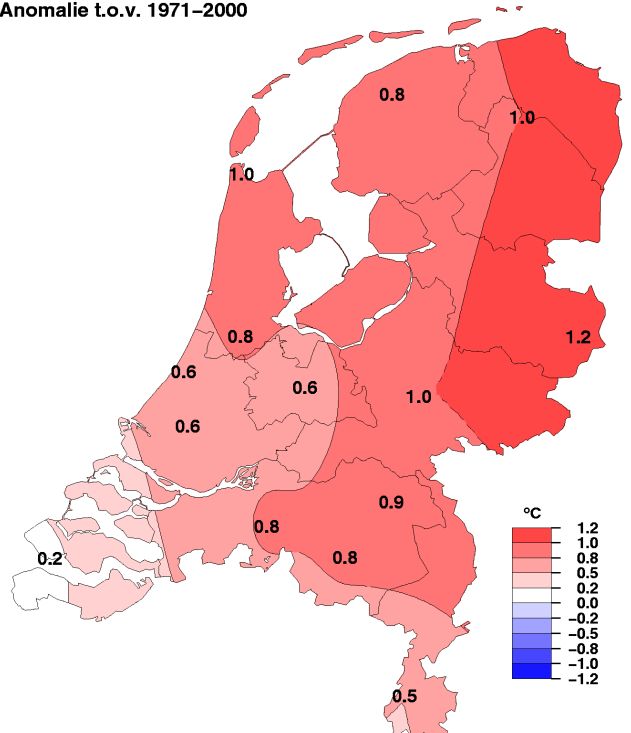


Gemiddelde maximumtemperatuur, maart 2010



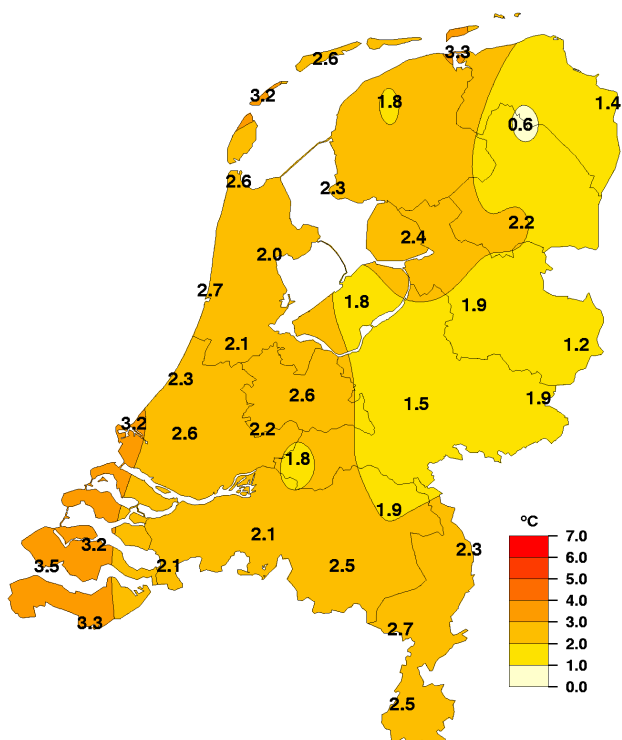
Gemiddelde maximumtemperatuur, maart 2010

Anomalie t.o.v. 1971-2000



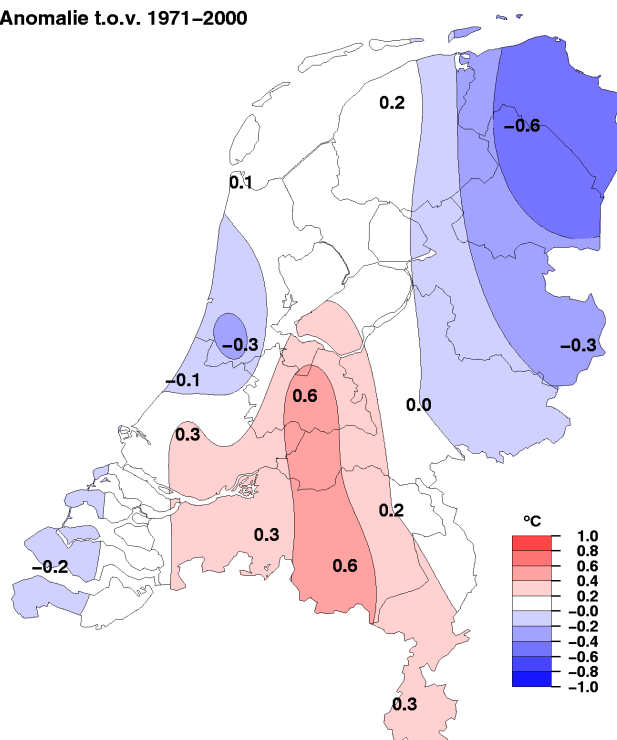
NB. De kaarten zijn gebaseerd op een automatische interpolatie van gegevens van individuele meetstations zonder additionele klimatologische kennis. De getoonde lokale variaties kunnen mede bepaald zijn door de gehanteerde interpolatietechniek en de ligging van de meteorologische stations.

Gemiddelde minimumtemperatuur, maart 2010

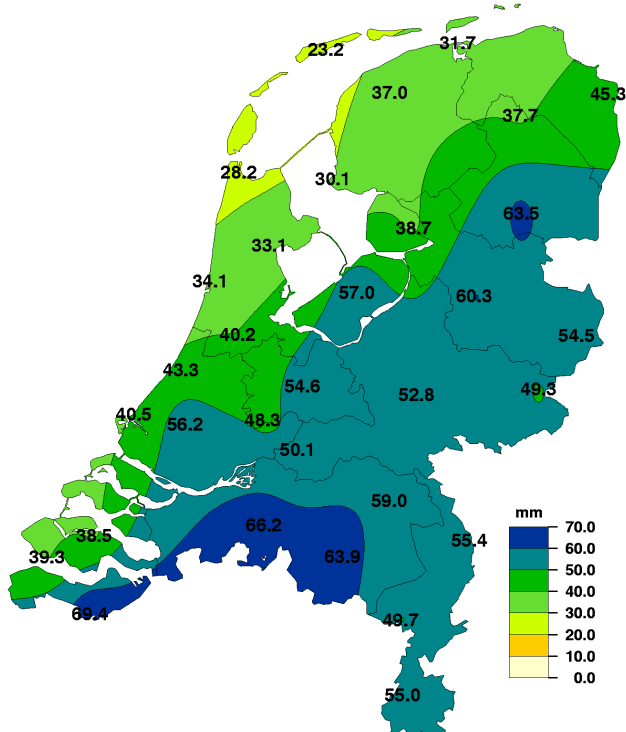


Gemiddelde minimumtemperatuur, maart 2010

Anomalie t.o.v. 1971-2000

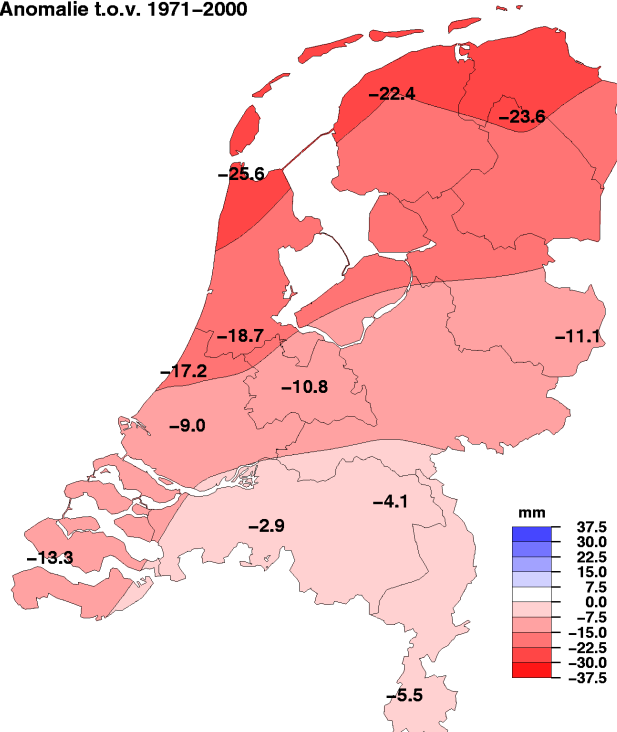


Maandsom neerslag, maart 2010



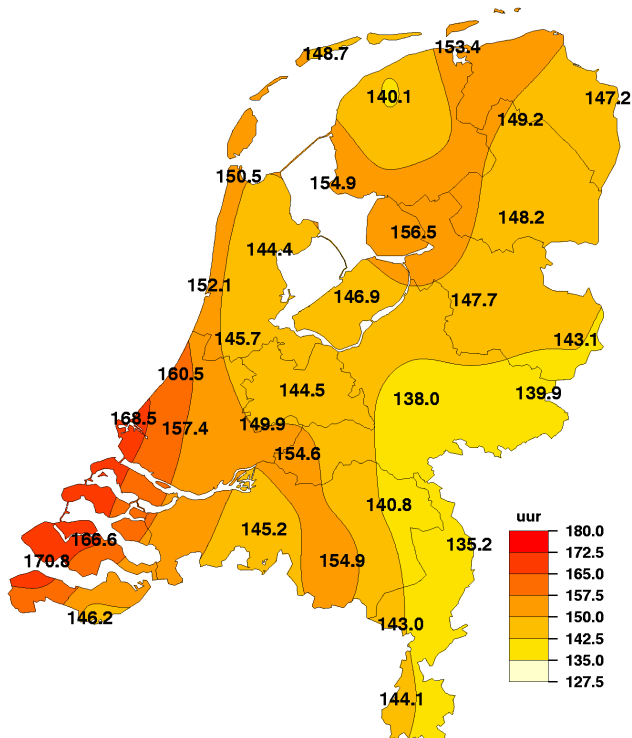
Maandsom neerslag, maart 2010

Anomalie t.o.v. 1971-2000



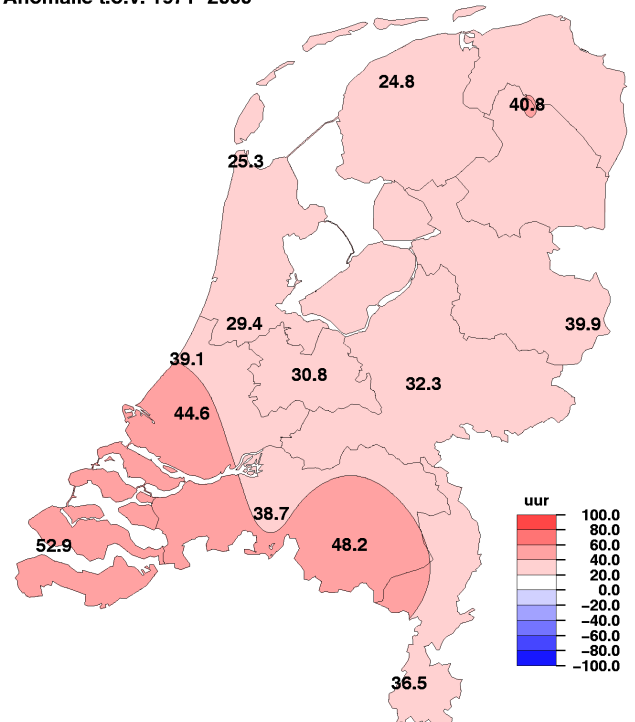
NB. De kaarten zijn gebaseerd op een automatische interpolatie van gegevens van individuele meetstations zonder additionele klimatologische kennis. De getoonde lokale variaties kunnen mede bepaald zijn door de gehanteerde interpolatietechniek en de ligging van de meteorologische stations.

Maandsom zonneshijnduur, maart 2010

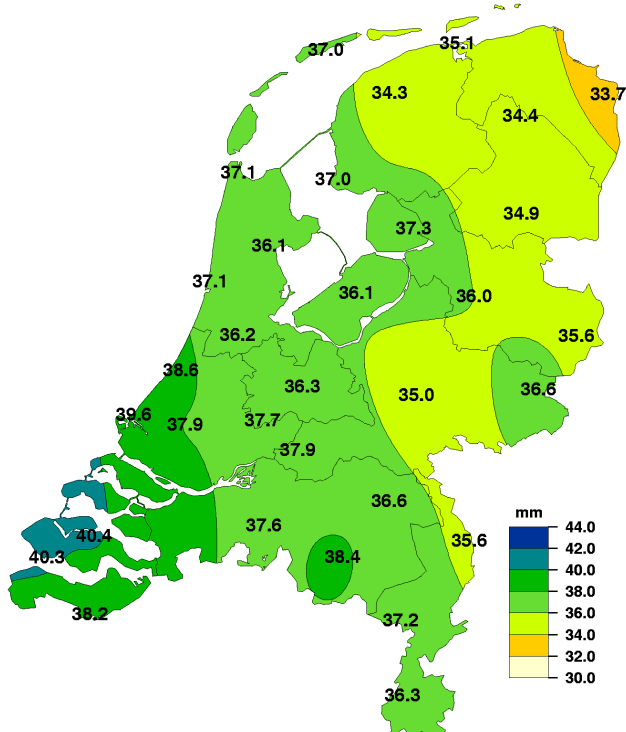


Maandsom zonneshijnduur, maart 2010

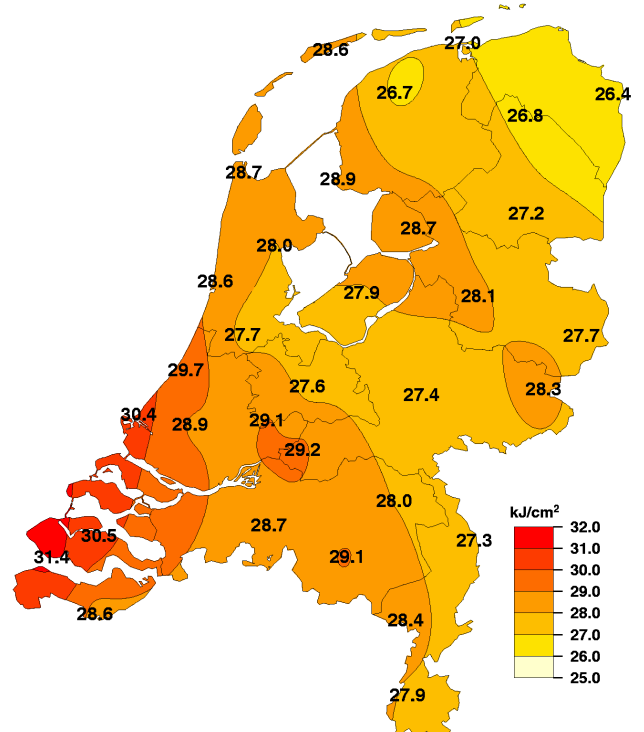
Anomalie t.o.v. 1971-2000



Maandsom referentiegewasverdamping, maart 2010



Maandsom globale straling, maart 2010



NB. De kaarten zijn gebaseerd op een automatische interpolatie van gegevens van individuele meetstations zonder additionele klimatologische kennis. De getoonde lokale variaties kunnen mede bepaald zijn door de gehanteerde interpolatietechniek en de ligging van de meteorologische stations.

Synoptische beschrijving

Tijdvak 1 - 4 maart

Tussen een over de Oostzee oostwaarts trekkende depressie en een langgerekte noordzuid georiënteerde rug van hoge druk boven de Britse Eilanden, stond in dit tijdvak aanvankelijk een noordweststroming. De rugas trok op de 2^e naar onze omgeving en kreeg later in het tijdvak verbinding met een hoog ten westen van Ierland. Op 1 maart was het aan zee vrij zonnig, in het oosten bewolkt. In de oostelijke helft van het land viel een enkele bui. Op de 2^e was het wisselend bewolkt met de meeste zon aan zee. In de oostelijke helft van het land ontstonden veel buien. In de nacht van 3 maart ontstond plaatselijk mist. Overdag op de 3^e waren er flinke zonnige perioden. Ook op de 4^e waren er perioden met zon. In de avond vielen er in het noorden enkele sneeuwbuien. Tijdens de nachten vror het, met uitzondering van het noordelijk kustgebied, licht en op de 3^e en 4^e lokaal ook matig. De maxima waren eerst 6 tot 8 °C en daalden naar 5 tot 7 °C op de 4^e.

Tijdvak 5 - 10 maart

Aan de oostflank van een hogedrukgebied, met het zwaartepunt boven Ierland, trok op 5 maart een vlak lagedrukgebied van de Noorse westkust naar de Duitse Bocht. Aanvankelijk viel er een enkele sneeuw bui. In de loop van de dag nam de bewolking toe op nadering van het frontale systeem van het laag. Er volgde regen en in het noorden en oosten viel plaatselijk ook (natte) sneeuw. Langs de oostgrens ontstond plaatselijk een dun sneeuwdek. Op de 6^e trok de depressie snel weg naar Midden-Europa, terwijl het zwaartepunt van het hoog naar de Noorzee trok. Met een noordooststroming werd koude lucht aangevoerd. Het was zonnig. Ook 7 maart verliep zonnig. In de avond nam de bewolking vanuit het noorden toe op de nadering van een zwak warmtefront behorende bij een laag bij de Noordkaap. In de nacht van 7 op 8 maart bracht dit systeem regen en/of sneeuw. Met name in het midden van het land vormde zich een sneeuwdek van enkele centimeters. Op 8 maart trok de neerslag naar België weg en klaarde het vanuit het noorden op. Op 9 en 10 maart was het in een groot deel van het land zonnig. Een zwak warmtefront noord van de Wadden veroorzaakte in het noorden wolkenvelden. De maxima in dit tijdvak varieerden tussen de 1 en 6 °C. Tijdens alle nachten in dit tijdvak vror het licht tot matig.

Tijdvak 11 - 15 maart

Aan de oostflank van een hogedrukgebied, met zwaartepunt ten westen van Ierland, stond boven onze omgeving een noordweststroming waarmee vochtige lucht werd aangevoerd. Aan het einde van het tijdvak trok het zwaartepunt naar Bretagne. Na een nacht met in het zuidoosten lichte vorst dreven er op de 11^e veel wolkenvelden over het land. Dit weerbeeld handhaafde zich op 12, 13 en 14 maart. Uit de bewolking viel af en toe wat (mot)regen, met name tijdens de passage van zwakke storingen in de noordoostelijke helft van het land. Op 15 maart waren er in het zuidwesten zonnige perioden. Een storing trok in de loop van het etmaal over de Noordzee naar Noord-Duitsland. In het noorden viel af en toe regen. In de avond viel vooral in het midden van het land regen. De maxima in dit tijdvak waren 5 tot 8 °C, maar op de 15^e 10 °C in het zuiden. Op de 11^e werd het in Limburg slechts 1 °C.

Tijdvak 16 - 20 maart

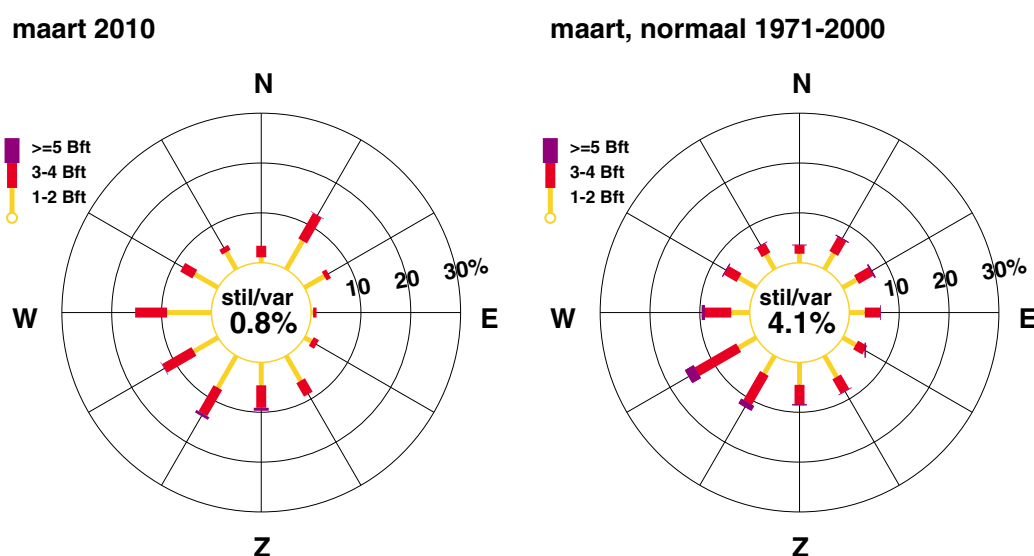
Het centrum van een hogedrukgebied trok in dit tijdvak van Frankrijk naar de Middellandse Zee. Aan de noordflank van dit hoog stond een zuidweststroming waarmee zachte lucht werd aangevoerd. Aan het einde van het tijdvak passeerde het polaire front met veel regen. Op de 16^e waren er in het westen flinke perioden met zon, in het oosten bleef het bewolkt. Op 17 maart waren er flinke perioden met zon. Ook op de 18^e was er veel zon, maar soms versluierd door hoge bewolking. In de nacht van 18 op 19 maart bereikte het polaire front vanuit het westen het midden van het land. Nabij het front viel af en toe regen. In het front ontstond ten westen van Portugal op de 19^e een depressie. Hierdoor trok het front boven ons land aanvankelijk als warmtefront naar het noorden weg. Het was bewolkt met af en toe motregen. De depressie trok verder noordoostwaarts om op de 20^e boven de Noordzee aan te komen. Op de nadering van de depressie regende het in de nacht van 19 op 20 maart. Op de 20^e viel aanvankelijk wat lichte regen. Later ontstonden vooral in een brede strook van Zeeland naar Drenthe actieve buien, lokaal met onweer. Op een aantal plaatsen viel 25 tot ca. 34 mm. De maxima in dit tijdvak liepen sterk op. Op de 16^e werd het 7 à 10 °C, vanaf de 18^e 12 à 18 °C.

Tijdvak 21 - 25 maart

De depressie activiteit boven de oceaan was in dit tijdvak groot. Boven Oost-Europa was de luchtdruk hoog. Boven onze omgeving stond een zuidwest- en later zuidstroming. Op 21 maart was het in het noorden zonnig. Een zwak front veroorzaakte in het zuiden bewolking en wat regen. Op de 22^e was de zon het meest in het oosten te zien. Vanuit het westen nam de bewolking toe op de nadering van een koufront, in de nacht van 22 op 23 maart volgde wat regen. Op de 23^e was het in het noorden zonnig. In het midden en zuiden was bewolking aanwezig behorende bij een noordwaarts trekkend warmtefront. Op de 24^e dreef veel hoge bewolking over, die de zon regelmatig versluisde. 25 maart waren er zonnige perioden. In de avond passeerde een koufront met buiige regen. Van 21 tot en met 23 maart waren de maxima 10 tot 14 °C, daarna 15 tot 21 °C.

Tijdvak 26 - 31 maart

Het weer werd in dit tijdvak bepaald door twee opeenvolgende depressies. De eerste trok van de Britse Eilanden naar Scandinavië. De tweede trok aan het eind van de maand van de oceaan via Engeland naar de Noordzee. Een golf in een koufront boven Duitsland veroorzaakte op de 26^e regen in het oosten. Elders viel een enkele bui. Op de 27^e was het in het noorden bewolkt, in het zuiden waren er perioden met zon. Enkele buitjes trokken in de loop van het etmaal van west naar oost over het land. Op de 28^e vielen er in het binnenland enkele buien. In de avond begon het in het zuiden te regenen. De regen hoorde bij een warmtefront van de tweede depressie. In de nacht van 28 op 29 maart breidde de regen zich uit tot over het midden van het land, om later naar Duitsland weg te trekken. Overdag was het droog met soms wat zon. In de nacht van 29 op 30 maart trok een koufront over met buiige regen. Op de 30^e passeerde achtereenvolgens een koufront en een occlusie. Rond beide systemen viel buiige neerslag. Op 31 maart vielen talrijke buien, lokaal met hagel en zware windstoten. Aan zee stond enige tijd een harde tot stormachtige wind. De maxima in dit tijdvak waren 9 à 15 °C, op de 30^e enkele graden hoger.



Figuur 4: Windroos

In de windroos zijn de windrichtingen in klassen van 30° verdeeld. Voor iedere klasse is in drie beaufortklassen aangegeven in hoeveel procent van de gevallen deze voorkwam (relatieve frequentie). De windroos heeft betrekking op het KNMI-station De Bilt.

Extremen		
Hoogste temperatuur:	21.7 °C	te Twenthe op 25 maart
Laagste temperatuur:	-8.7 °C	te Nieuw Beerta op 7 maart
Grootste aantal zonuren:	170.8 uur	te Vlissingen
Kleinste aantal zonuren:	135.2 uur	te Arcen
Grootste maandsom neerslag:	69.4 mm	te Westdorpe
Kleinste maandsom neerslag:	23.2 mm	te Hoorn (Terschl.)
Grootste dagsom neerslag:	35.7 mm	te Westdorpe op 20 maart

Landgemiddelden

Decade	Temperatuur (°C)						Zonneschijn (uren) (percentage)			
	Gem.	N	Gem. dagmax.	N	Gem. dagmin.	N	Gem.	N	Gem.	N
I	1.3	4.7	5.0	7.8	-2.6	1.6	71.3	34.0	64	30
II	6.8	5.6	10.2	8.9	3.7	2.4	28.0	35.5	24	30
III	9.3	6.4	13.2	9.9	5.7	2.9	52.5	45.0	38	33
Maand	5.9	5.6	9.6	8.9	2.4	2.3	151.8	114.6	41	31

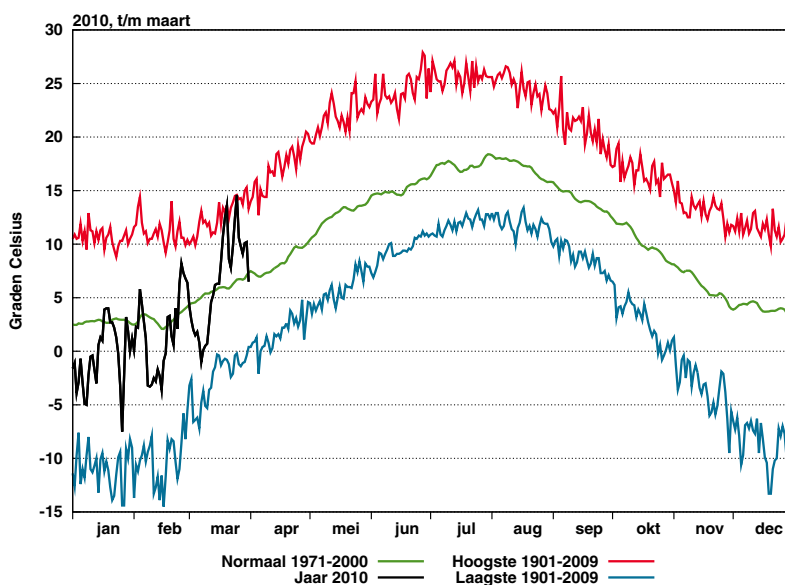
Decade	Luchtdruk zeeniveau (hPa)		Neerslag (mm)		Windsnelheid (m/s)		Globale straling (J/cm2)	
	Gem.	N	Gem.	N	Gem.	N	Gem.	N
I	1024.4	1017.4	8.5	22.3	4.4	5.5	10146	6938
II	1020.0	1015.2	22.4	19.3	5.0	5.3	7205	8007
III	1006.8	1012.5	16.2	23.1	5.1	5.6	11126	10705
Maand	1016.7	1014.9	47.1	64.7	4.8	5.4	28477	25649

Maandgemiddelden en maandsommen, temperatuur en neerslag

Station	Temperatuur (°C)								Neerslag (mm)																			
	Gem.		Dagelijks maximum				Dagelijks minimum				Som		Max. dagsom		Datum													
			Gem.	N	Hoogste	Datum	Gem.	N	Laagste	Datum																		
Lauwersoog	5.8		8.5		20.0		25		3.3		-3.5		7		31.7		8.1		20									
Hoorn (Terschl.)	5.4		4.9		8.0		16.0		25		2.6		-4.2		7		23.2		5.7		5							
Vlieland	5.5		8.2		16.0		25		3.2		-4.8		7															
Leeuwarden	5.6		5.0		9.1		8.3		19.8		25		1.8		1.6		-6.7		7		37.0		59.4		9.4		20	
Nieuw Beerta	5.4				9.4		20.8		25		1.4		-8.7		7		45.3		8.3		20							
Eelde	5.4		4.9		9.6		8.6		20.6		25		0.6		1.2		-8.3		7		37.7		61.3		9.1		20	
De Kooy	5.6		5.2		8.9		7.9		19.4		25		2.6		2.5		-2.9		7		28.2		53.8		6.3		20	
Stavoren	5.3				8.3		18.7		25		2.3		-5.4		7		30.1		6.5		20							
Hoogeveen	5.7				9.5		20.1		25		2.2		-4.9		7		63.5		32.7		20							
Marknesse	5.8				9.4		19.4		25		2.4		-5.6		7		38.7		11.1		20							
Berkhout	5.7				9.4		19.0		25		2.0		-6.0		7		33.1		6.9		15							
Wijk aan Zee	5.8				9.1		19.2		25		2.7		-8.4		7		34.1		8.9		15							
Lelystad	6.0		5.4		9.8		19.4		25		1.8		-6.2		7		57.0		29.9		20							
Heino	6.0				10.1		20.4		25		1.9		-6.6		7		60.3		26.3		20							
Schiphol	6.2		5.7		10.0		9.2		19.2		25		2.1		2.4		-4.9		7		40.2		58.9		11.1		20	
Twenthe	5.8		5.3		10.2		9.0		21.7		25		1.2		1.5		-8.1		7		54.5		65.6		13.7		20	
Valkenburg	6.0		5.8		9.6		9.0		18.5		25		2.3		2.4		-3.9		9		43.3		60.5		7.8		20	
De Bilt	6.4		5.8		10.2		9.6		19.7		25		2.6		2.0		-5.1		8		54.6		65.4		20.5		20	
Hupsel	5.8				10.0		21.1		25		1.9		-6.3		9		49.3		10.5		20							
Deelen	5.8		5.3		10.2		9.2		20.5		25		1.5		1.5		-7.1		5		52.8		15.3		20			
Hoek van Holland	6.4				9.9		19.4		25		3.2		-3.5		7		40.5		9.5		20							
Cabauw	6.1				10.3		19.4		25		2.2		-4.4		7		48.3		13.3		20							
Rotterdam	6.5		6.0		10.1		9.5		18.9		25		2.6		2.3		-5.4		7		56.2		65.2		15.0		20	
Herwijnen	6.0				10.3		19.5		25		1.8		-6.2		8		50.1		16.3		20							
Volkel	6.2		5.8		10.7		9.8		20.7		25		1.9		1.7		-6.6		8		59.0		63.1		15.4		20	
Gilze-Rijen	6.3		5.9		10.7		9.9		20.3		25		2.1		1.8		-6.3		8		66.2		69.1		28.8		20	
Wilhelminadorp	6.6				10.3		19.2		25		3.2		-2.4		7		38.5		6.8		20							
Arcen	6.2				10.7		21.5		25		2.3		-5.6		8		55.4		14.5		21							
Vlissingen	5.9		6.0		8.9		8.7		15.0		20		3.5		3.7		-2.7		7		39.3		52.6		10.7		20	
Woensdrecht	6.4				10.6		20.1		25		2.1		-6.5		8													
Eindhoven	6.4		6.0		10.8		10.0		21.1		25		2.5		1.9		-5.6		8		63.9		13.3		20			
Westdorpe	6.8				10.4		18.9		25		3.3		-4.7		8		69.4		35.7		20							
Ell	6.3				10.5		20.8		24		2.7		-4.6		8		49.7		11.8		21							
Maastricht	6.1		5.9		10.2		9.7		21.1		24		2.5		2.2		-6.9		8		55.0		60.5		8.8		21	

Maandgemiddelden en maandsommen, overige

Station	Globale straling (J/cm ²)		Zonneschijn (berekend uit globale straling)				Relatieve vochtigheid (percentage)		Dampdruk (hPa)		Windsnelheid (m/s)		Luchtdruk zeeniveau (hPa)	
	Som	N	uren	N	%	N	Gem.	N	Gem.	N	Gem.	N	Gem.	N
Lauwersoog	27020		153.4		42		85		8.0		6.2			
Hoorn (Terschl.)	28629		148.7		41		86		7.9		6.1		1015.9	
Vlieland							85		7.8		7.2		1016.1	
Leeuwarden	26682		140.1	115.3	38	31	83	85	7.7	7.6	4.9	5.7	1016.1	1014.3
Nieuw Beerta	26419		147.2		40		85		7.8		5.1			
Eelde	26811	24140	149.2	108.4	41	30	82	85	7.4	7.5	4.3	5.2	1016.0	1014.4
De Kooy	28656	27184	150.5	125.2	41	34	82	85	7.6	7.7	5.4	6.5	1016.4	1014.3
Stavoren	28937		154.9		42		87		7.9		5.3			
Hoogeveen	27187		148.2		40		81		7.6		4.3		1016.3	
Marknesse	28741		156.5		43		84		8.0		4.4			
Berkhout	27974		144.4		39		85		8.0		5.0			
Wijk aan Zee	28620		152.1		41		81		7.7					
Lelystad	27930		146.9		40		81		7.8		4.4		1016.6	
Heino	28095		147.7		40		78		7.5		3.3			
Schiphol	27722		145.7	116.3	40	32	81	84	7.9	7.9	5.2	5.8	1016.7	1014.8
Twente	27718		143.1	103.2	39	28	76	82	7.2	7.4	3.7	3.9	1016.7	1014.9
Valkenburg	29715		160.5	121.4	44	33	82	83	7.9	7.8	4.9	5.8	1016.8	1014.8
De Bilt	27645	24382	144.5	113.7	39	31	76	81	7.6	7.6	3.7	3.9	1016.8	1015.0
Hupsel	28310		139.9		38		77		7.3		3.6			
Deelen	27366		138.0	105.7	38	29	79	81	7.5	7.3	4.1	4.8	1016.8	1015.0
Hoek van Holland	30425		168.5		46		82		8.0		6.8		1016.8	
Cabauw	29059		149.9		41		82		8.0		4.6		1016.8	
Rotterdam	28872		157.4	112.8	43	31	79	84	7.8	8.0	4.6	5.5	1016.8	1015.0
Hervijnen	29209		154.6		42		81		7.8		4.3		1017.0	
Volkel	27970		140.8		38		76	82	7.4	7.7	3.9	4.4	1017.0	1015.3
Gilze-Rijen	28696		145.2	106.5	40	29	77	81	7.6	7.7	3.9	4.5	1016.9	1015.2
Wilhelminadorp	30547		166.6		45		79		7.9		5.0		1016.9	
Arcen	27295		135.2		37		77		7.6		3.2			
Vlissingen	31380	27154	170.8	117.9	46	32	81	84	7.7	8.0	6.1	6.7	1017.0	1015.2
Woensdrecht							77		7.5		3.9		1017.1	
Eindhoven	29087		154.9	106.7	42	29	74	80	7.4	7.6	4.0	4.6	1017.1	1015.4
Westdorpe	28615		146.2		40		76		7.7		4.7		1017.1	
Ell	28391		143.0		39		79		7.8		4.2			
Maastricht	27891	25387	144.1	107.6	39	29	75	81	7.3	7.6	4.7	4.9	1017.3	1015.8



Figuur 5: Etmaalwaarden van de gemiddelde temperatuur, De Bilt, 2010

De zwarte lijn toont de gemeten gemiddelde etmaaltemperatuur in het lopende jaar. De rode lijn geeft (per datum) de hoogst gemeten temperatuur sinds 1901, de blauwe lijn de laagste temperatuur. De groene lijn is het vijf-daagse voortschrijdend gemiddelde, gemiddeld over het tijdvak 1971-2000.

Temperatuur, "aantal dagen met"

Station	Gemiddelde temperatuur (°C)										Minimum temperatuur (°C)					Maximum temperatuur (°C)												
	≥ 20.0		20-15		15-10		10-5		5-0		< 0.0		< 0.0			< 0.0 (10cm)			≥ 30.0		≥ 25.0		≥ 20.0		< 0.0			
	A	N	A	N	A	N	A	N	A	N	A	N	A	N	A	N	A	N	A	N	A	N	A	N	A	N	A	N
Lauwersoog	5	10	16	.	.	6	.	.	8	.	.	1
Hoorn (Terschl.)	2	14	14	1	.	5	.	.	9
Vlieland	2	14	15	.	.	5	.	.	5
Leeuwarden	5	1	11	15	13	13	2	2	9	8	.	0	13	13	0	.	0	.
Nieuw Beerta	5	10	10	6	.	10	.	.	12	1	.	.	.
Eelde	.	.	.	0	5	1	10	14	11	14	5	2	14	11	.	0	16	15	1	0	.	0	.
De Kooy	2	1	15	17	13	12	1	1	8	6	.	.	14	8	0	.	0	.
Stavoren	3	12	13	3	.	9	.	.	11
Hoogeveen	6	9	13	3	.	9	.	.	12	1
Marknesse	7	10	11	3	.	9	.	.	12
Berkhout	5	12	12	2	.	10	.	.	15
Wijk aan Zee	3	15	12	1	.	8	.	.	10
Lelystad	7	11	11	2	.	11	.	.	16
Heino	.	.	1	.	5	11	10	4	.	11	.	.	13	1
Schiphol	6	2	13	17	11	11	1	1	10	7	.	0	16	10	0	.	0	.
Twenthe	.	.	1	0	5	3	10	14	9	12	6	2	13	10	.	0	16	14	1	0	.	0	.
Valkenburg	6	2	13	18	11	10	1	1	10	7	.	0	14	12	0	.	0	.
De Bilt	.	.	.	0	8	3	11	16	11	11	1	1	10	9	.	0	14	14	0	.	0	.
Hupsel	.	.	1	.	5	11	9	5	.	12	.	.	13	1
Deelen	.	.	.	0	7	2	11	14	9	13	4	2	13	10	.	0	14	13	1	0	.	0	.
Hoek van Holland	7	12	11	1	.	5	.	.	9
Cabauw	7	12	10	2	.	11
Rotterdam	.	.	.	0	7	3	12	17	11	10	1	1	11	8	.	0	17	13	0	.	0	.
Herwijnen	8	10	10	3	.	11	.	.	14
Volkel	.	.	.	0	9	3	9	16	10	11	3	1	11	10	.	0	14	15	1	0	.	0	.
Gilze-Rijen	9	4	9	15	10	11	3	1	11	10	.	0	14	14	1	0	.	0	.
Wilhelmínadorp	7	12	12	.	.	10	.	.	13
Arcen	10	7	11	3	.	11	.	.	14	1
Vlissingen	4	1	15	20	12	9	.	1	6	2	.	.	10	4	0	.
Woensdrecht	9	9	10	3	.	11	.	.	15	1
Eindhoven	.	.	.	0	10	3	8	15	10	11	3	1	11	9	.	0	13	14	2	0	.	0	.
Westdorpe	8	11	10	2	.	10	.	.	14
Eil	11	7	10	3	.	11	.	.	14	2
Maastricht	.	.	1	0	5	4	11	15	10	11	4	2	12	8	.	0	12	12	2	0	.	0	.

Neerslag, wind en zon, "aantal dagen met"

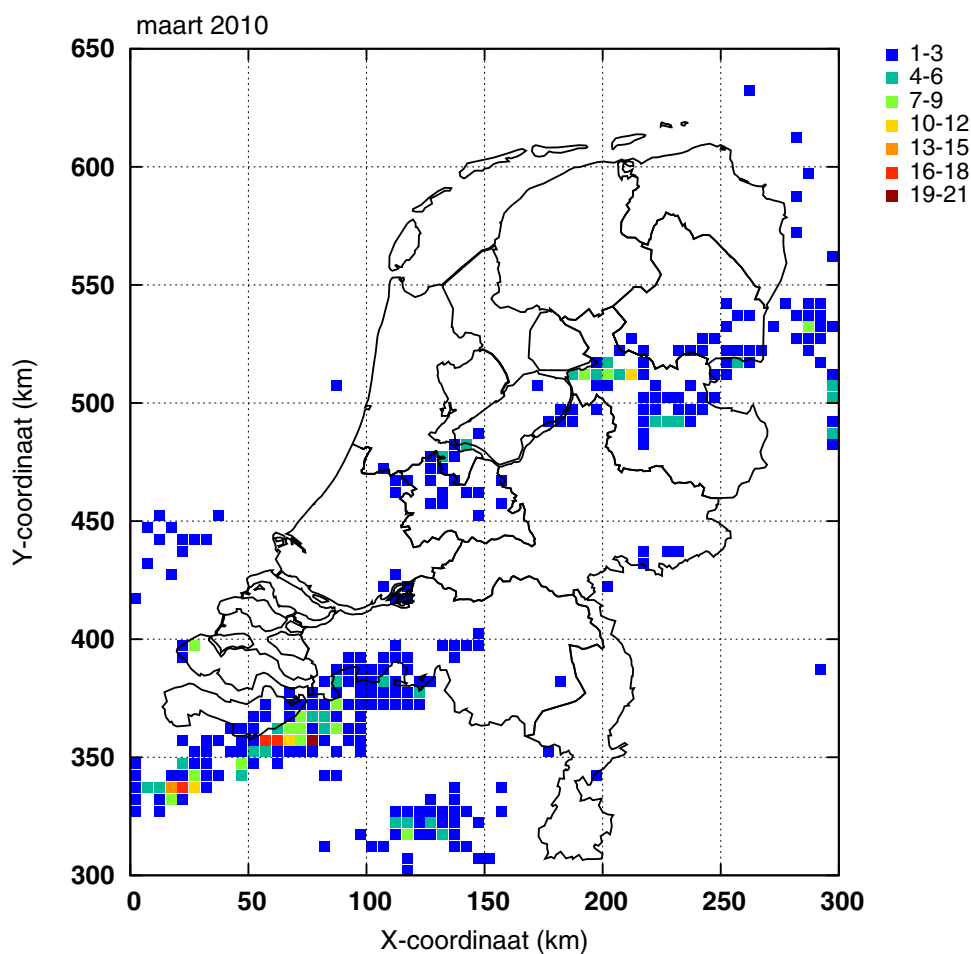
Station	Neerslag (mm)								Windkracht (Beaufort) Maximum uurgemiddelde								Zonneschijn (percentage)					
	Droog		≥ 0.1		≥ 1.0		≥ 10.0		≤ 4		≥ 6		≥ 7		≥ 8		Zonloos		≤ 20		≥ 80	
	A	N	A	N	A	N	A	N	A	N	A	N	A	N	A	N	A	N	A	N	A	N
Lauwersoog	10		18		8				10		8		3				2		10		5	
Hoorn (Terschl.)	8		15		7				11		6		1				2		10		6	
Vlieland									5		15		3		1							
Leeuwarden	9	10	19	16	10	11		1	17	15	4	7		2		0	3	7	11	14	4	2
Nieuw Beerta	9		19		12				14		5						2		12		4	
Eelde	7	10	17	16	9	12		1	19	18	1	6		2		0	2	8	11	15	4	2
De Kooy	12	9	16	18	9	11		1	15	12	7	10	1	4		1	1	7	11	14	7	3
Stavoren	11		16		8				15		3		2				1		11		6	
Hoogeveen	6		16		10		1		20		1						2		10		4	
Marknesse	11		15		9		1		20		2						2		9		6	
Berkhout	10		14		8				15		4								11		5	
Wijk aan Zee	15		13		9												1		10		5	
Lelystad	10		14		7		1		21		1						2		10		5	
Heino	13		15		10		1		29								1		11		5	
Schiphol	10	10	17	17	8	11	1	1	17	15	2	8		3		0	1	7	11	14	5	2
Twente	10	10	17	17	9	12	1	2	25	25		1		0			1	8	10	16	4	2
Valkenburg	11	9	15	17	9	12		1	14	15	4	8		3		0	1	6	6	14	3	3
De Bilt	9	9	17	17	9	12	2	2	30	25		1		0			1	7	9	15	5	3
Hupsel	15		15		10		1		25										12		4	
Deelen	8		18		11		1		26	19	1	4		1			1	8	12	16	4	2
Hoek van Holland	15		14		9				6		9		2				1		8		5	
Cabauw	10		18		9		1		20		1		1						8		3	
Rotterdam	8	12	17	15	10	11	1	1	21	16	1	8		2		0	1	7	9	14	5	3
Herwijnen	10		17		9		1		20		1								8		3	
Volkel	10	10	19	17	11	12	1	2	24	22	1	3		1			1		12		4	
Gilze-Rijen	10	10	18	17	11	12	1	2	27	21	1	3		0			1	7	11	15	4	2
Wilhelminadorp	13		16		10				16		2								9		6	
Arcen	14		17		9		1		29										11		3	
Vlissingen	8	10	16	16	9	11	1	1	8	12	7	11	1	6		2		6	10	14	7	3
Woensdrecht									23													
Eindhoven	10		17		11		2		25	20	1	4		1		0	1	7	11	16	4	2
Westdorpe	10		17		12		1		18		1								12		5	
Eil	11		16		11		1		21		1						2		13		4	
Maastricht	12	9	16	17	13	11		1	22	20	2	5		1			1	7	12	16	4	3

Onweer, mist en sneeuw, "aantal dagen met"

Station	Onweer		Mist		Sneeuw	
	A	N	A	N	A	N
Leeuwarden	.	1	4	7	5	4
Eelde	.	0	7	7	5	5
De Kooy	.	0	3	7	2	4
Schiphol	2	1	4	6	1	4
Twente	.	1	8	5	4	5
Valkenburg	.	1	7	6	3	3
De Bilt	1	1	4	5	2	4
Deelen	.	1	3	7	3	5
Rotterdam	.	1	6	6	3	4
Volkel	.	1	3	5	3	4
Gilze-Rijen	1	1	4	7	2	4
Vlissingen	2	1	5	5	1	3
Eindhoven	.	1	1	5	3	4
Maastricht	.	1	.	4	3	5

Bodemtemperaturen (°C)

Datum	Nieuw Beerta				Marknesse				De Bilt				Wilhelminadorp			
	Diepte (cm)				Diepte (cm)				Diepte (cm)				Diepte (cm)			
	10	20	50	100	10	20	50	100	10	20	50	100	10	20	50	100
2	2.2	2.6	2.8	3.6	2.5	3.3	3.5	3.6	3.7	4.6	5.2	5.3	3.4	4.1	5.0	5.1
7	0.8	1.3	2.4	4.1	1.1	1.9	3.1	4.0	2.3	3.3	4.4	5.2	2.3	2.9	4.2	5.0
12	1.9	2.0	2.2	4.0	2.4	2.5	2.8	4.0	3.5	3.7	4.0	4.8	2.9	3.0	3.6	4.7
17	3.4	3.6	3.6	4.3	3.8	4.2	4.2	4.3	5.1	5.5	5.4	5.3	4.7	5.1	5.2	5.1
22	6.5	7.0	6.4	5.1	6.0	7.0	6.4	5.2	7.0	7.6	7.2	6.3	7.2	7.4	7.1	6.1
27	8.0	8.3	7.6	6.2	8.2	8.3	7.5	6.2	8.6	8.6	8.1	7.2	8.5	8.6	8.2	7.1
Gem.	4.7	4.7	4.4	4.8	5.2	5.1	4.8	4.8	6.1	5.9	5.8	5.9	5.9	5.9	5.7	5.7



Figuur 6: Onweer

Ontladingen in Nederland, de kustwateren en het aangrenzende buitenland, zoals geregistreerd door het Nederlands-Belgische detectiesysteem. Het kaartje geeft het aantal ontladingen per 5×5 km vak.

Etmaalgemiddelden en etmaalsommen

Datum	Temperatuur (°C)														
	Gemiddeld					Maximum					Minimum				
	Eelde	De Kooy	De Bilt	Vlissingen	Maastricht	Eelde	De Kooy	De Bilt	Vlissingen	Maastricht	Eelde	De Kooy	De Bilt	Vlissingen	Maastricht
1	3.4	3.8	4.2	4.0	3.7	7.2	6.3	7.0	5.8	5.8	-0.1	1.5	1.1	1.7	-0.8
2	2.7	3.9	2.9	3.7	2.4	7.4	6.5	8.0	7.2	8.0	-1.3	1.4	-1.8	1.3	-2.7
3	1.2	2.7	2.0	3.2	1.7	6.6	6.2	7.1	5.6	6.1	-5.7	-1.3	-3.2	0.3	-3.8
4	-0.6	2.5	1.5	2.7	1.3	5.0	5.5	5.8	5.6	5.2	-6.0	0.6	-1.3	0.7	-2.2
5	0.0	2.9	1.8	3.4	0.3	4.1	5.1	6.0	5.3	4.4	-6.3	-0.5	-4.6	0.7	-5.2
6	-1.0	0.7	0.8	2.1	0.0	1.7	3.5	3.2	5.3	3.0	-4.3	-1.0	-2.5	-0.8	-4.3
7	-1.7	-0.5	-1.0	0.0	-1.6	3.1	2.2	3.9	3.0	2.3	-8.3	-2.9	-5.0	-2.7	-5.4
8	0.0	1.9	0.1	1.0	-2.0	4.1	4.8	5.2	4.7	2.3	-5.5	-1.3	-5.1	-2.3	-6.9
9	-1.3	1.0	0.5	1.1	-1.1	4.4	3.4	5.6	4.5	3.6	-7.6	-1.5	-3.8	-2.1	-5.2
10	-0.7	1.2	0.7	1.7	0.8	1.9	2.4	4.8	5.3	7.4	-6.0	-1.2	-2.7	-0.8	-4.6
11	2.7	3.5	2.6	2.3	-1.2	6.4	7.0	5.8	5.4	1.5	-0.9	-0.1	-1.2	-0.1	-3.1
12	4.2	4.2	4.6	4.0	2.2	7.0	5.6	6.8	5.1	5.7	2.2	3.3	3.1	3.4	-0.9
13	4.7	4.7	5.2	5.0	4.3	7.9	6.8	7.3	7.6	6.8	1.5	3.3	2.8	3.7	2.1
14	4.8	5.4	6.2	5.6	4.9	7.6	7.5	8.5	6.8	7.9	1.2	4.4	4.8	4.3	3.3
15	4.1	5.2	6.3	5.8	6.5	6.4	7.4	9.2	7.3	10.1	0.3	3.9	4.8	3.8	4.3
16	3.1	4.1	6.3	6.5	5.6	8.4	8.0	10.9	9.6	8.7	-3.0	0.4	3.7	3.4	3.9
17	7.2	5.5	8.4	7.1	8.3	13.2	9.4	13.6	12.2	13.9	0.5	0.3	2.7	3.9	2.7
18	9.9	9.7	10.8	9.0	12.3	15.9	15.7	17.3	14.7	18.5	2.6	2.6	1.3	4.8	5.1
19	11.1	9.5	12.5	10.6	13.8	13.7	12.2	14.7	12.9	16.6	9.7	7.1	10.0	8.2	11.6
20	12.4	9.6	13.6	10.6	13.8	14.6	12.2	16.7	15.0	17.7	10.9	7.9	11.7	7.4	11.5
21	7.5	6.3	8.6	7.0	9.0	12.4	10.0	12.3	10.8	13.9	-0.4	1.5	2.0	5.6	7.3
22	7.1	6.6	7.8	7.9	8.9	12.2	11.4	12.5	11.4	13.1	-0.6	1.1	0.7	5.2	6.2
23	8.5	7.7	9.8	8.1	9.9	12.9	11.8	13.7	11.7	13.8	3.8	4.5	4.2	4.4	5.5
24	11.8	12.0	12.4	10.3	14.4	17.0	17.3	17.9	14.9	21.1	6.5	7.4	8.2	7.2	8.5
25	14.3	12.8	14.6	10.9	15.1	20.6	19.4	19.7	14.9	20.9	6.2	8.8	10.4	8.4	10.9
26	9.5	8.9	10.6	9.1	9.9	13.7	12.7	12.4	12.5	12.1	5.5	6.3	7.9	7.6	7.9
27	7.9	7.1	9.8	8.2	9.6	10.9	9.0	12.7	10.3	12.8	4.9	5.4	7.8	7.0	6.9
28	7.5	7.0	9.1	8.1	9.4	11.3	8.9	11.6	9.6	13.1	4.5	5.8	7.0	6.2	7.8
29	8.2	8.5	10.1	9.3	11.5	12.2	11.8	12.7	12.1	14.8	4.7	4.5	7.5	7.2	8.7
30	10.4	9.5	10.2	8.6	9.6	16.7	14.4	13.8	11.3	14.4	5.9	6.0	5.6	6.3	4.1
31	7.2	6.2	6.5	5.9	6.3	12.4	10.1	10.2	8.1	10.6	4.1	3.2	3.9	3.7	3.9
dec. I	0.2	2.0	1.4	2.3	0.6	4.6	4.6	5.7	5.2	4.8	-5.1	-0.6	-2.9	-0.4	-4.1
N	4.0	4.4	4.9	5.1	4.9	7.4	7.0	8.5	7.6	8.4	0.6	1.8	1.4	2.9	1.3
dec. II	6.4	6.1	7.7	6.7	7.1	10.1	9.2	11.1	9.7	10.7	2.5	3.3	4.4	4.3	4.1
N	4.8	5.1	5.8	6.1	6.0	8.6	7.9	9.7	8.7	9.8	1.4	2.5	2.1	3.8	2.4
dec. III	9.1	8.4	10.0	8.5	10.3	13.8	12.4	13.6	11.6	14.6	4.1	5.0	5.9	6.3	7.1
N	5.7	5.9	6.6	6.8	6.8	9.8	8.8	10.6	9.6	10.7	1.6	3.1	2.5	4.4	2.9
maand	5.4	5.6	6.4	5.9	6.1	9.6	8.9	10.2	8.9	10.2	0.6	2.6	2.6	3.5	2.5
N	4.9	5.2	5.8	6.0	5.9	8.6	7.9	9.6	8.7	9.7	1.2	2.5	2.0	3.7	2.2

Etmaalgemiddelden en etmaalsommen

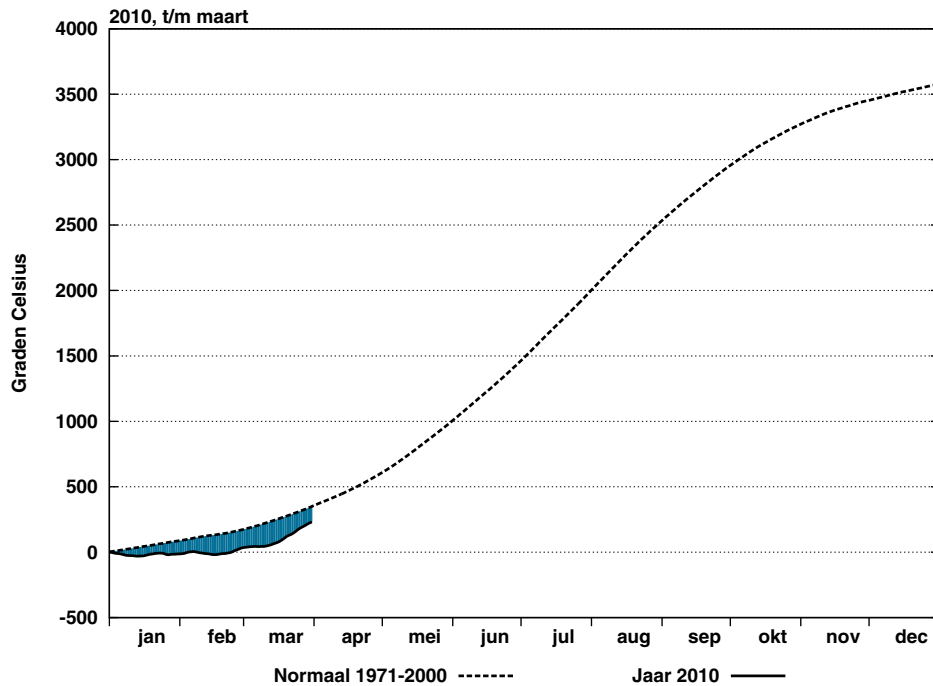
Datum	Berekend uit globale straling										Globale straling (J/cm2)				
	Zonneschijn (uren)					Zonneschijn (percentage)					Eelde	De Kooy	De Bilt	Vlissingen	Maastricht
	Eelde	De Kooy	De Bilt	Vlissingen	Maastricht	Eelde	De Kooy	De Bilt	Vlissingen	Maastricht					
1	5.4	9.0	5.7	8.9	0.3	50	83	53	82	3	827	1094	766	1195	337
2	8.1	9.6	5.0	9.5	6.9	75	88	46	87	63	977	1163	732	1260	876
3	7.5	6.2	8.4	5.9	7.7	69	57	77	54	70	904	824	1084	920	1173
4	9.4	9.6	9.0	9.9	9.4	85	87	82	90	85	1186	1212	1181	1265	1153
5	3.1	0.8	3.3	4.9	5.6	28	7	30	44	50	559	416	681	855	942
6	8.4	9.9	9.0	9.4	5.2	75	89	81	84	46	1054	1203	1275	1192	893
7	9.5	10.1	10.0	10.2	10.3	85	90	89	91	91	1281	1348	1350	1448	1468
8	4.2	3.2	2.1	1.4	5.1	37	28	19	12	45	805	563	467	446	906
9	10.4	7.2	10.3	10.2	10.5	92	63	91	90	92	1295	927	1411	1445	1571
10	.	.	10.0	10.3	10.5	0	0	87	90	92	284	258	1351	1472	1435
11	1.0	2.0	3.3	2.2	1.4	9	17	29	19	12	558	718	724	804	526
12	.	1.4	0.2	0.5	0.4	0	12	2	4	3	434	593	470	602	572
13	1.5	2.5	1.6	1.9	0.5	13	21	14	16	4	571	690	514	681	466
14	0.3	2.6	0.7	2.1	0.5	3	22	6	18	4	369	808	597	711	396
15	0.5	0.3	0.7	7.7	2.0	4	3	6	65	17	296	462	547	1389	680
16	3.8	4.8	3.1	8.4	1.9	32	41	26	71	16	702	953	806	1445	452
17	6.1	6.1	8.3	8.8	7.8	51	51	70	74	65	1116	1083	1186	1167	1262
18	7.5	4.8	6.6	8.6	8.5	63	40	55	72	71	1131	973	1153	1179	1354
19	1.3	0.9	.	0.1	0.6	11	7	0	1	5	620	681	315	330	447
20	0.3	0.6	0.4	1.2	1.7	2	5	3	10	14	313	556	369	564	689
21	8.5	10.0	5.9	4.6	.	70	82	48	38	0	1412	1517	1132	983	215
22	6.9	6.1	5.4	6.1	3.5	56	50	44	50	29	1033	1146	1020	1072	962
23	11.1	11.0	9.7	4.3	2.2	90	89	79	35	18	1561	1532	1529	1106	779
24	6.9	7.9	3.7	6.2	7.7	56	64	30	50	62	1138	1257	1051	1193	1425
25	8.4	6.1	8.0	5.6	6.4	67	49	64	45	51	1376	1227	1402	1145	1270
26	0.3	1.5	0.8	1.4	1.9	2	12	6	11	15	436	764	529	761	459
27	1.6	2.2	3.8	7.1	8.5	13	17	30	56	68	589	893	966	1467	1385
28	4.6	7.8	2.9	6.9	4.9	36	62	23	55	39	922	1467	836	1101	1067
29	3.2	1.3	2.7	1.5	3.0	25	10	21	12	24	1002	909	924	727	908
30	2.2	1.2	0.9	1.7	2.8	17	9	7	13	22	808	608	445	603	625
31	7.2	3.8	3.0	3.3	6.4	56	29	23	26	50	1252	811	832	852	1198
dec. I	66.0	65.6	72.8	80.6	71.5	59	59	65	72	64	9172	9008	10298	11498	10754
N	32.6	36.0	33.6	35.3	32.7	29	32	30	32	29	6509	7101	6586	7392	7103
dec. II	22.3	26.0	24.9	41.5	25.3	19	22	21	35	21	6110	7517	6681	8872	6844
N	33.3	39.0	35.9	36.2	33.1	28	33	30	31	28	7442	8511	7676	8504	7900
dec. III	60.9	58.9	46.8	48.7	47.3	44	43	34	35	34	11529	12131	10666	11010	10293
N	42.5	50.2	44.2	46.4	41.7	31	36	32	34	30	10188	11573	10120	11259	10384
maand	149.2	150.5	144.5	170.8	144.1	41	41	39	46	39	26811	28656	27645	31380	27891
N	108.4	125.2	113.7	117.9	107.6	30	34	31	32	29	24140	27184	24382	27154	25387

Etmaalgemiddelden en etmaalsommen

Datum	Gemiddelde luchtdruk op zeeniveau (hPa)					Gemiddelde windsnelheid (m/s)					Relatieve vochtigheid (percentage)				
	Eelde	De Kooy	De Bilt	Vlissingen	Maastricht	Eelde	De Kooy	De Bilt	Vlissingen	Maastricht	Eelde	De Kooy	De Bilt	Vlissingen	Maastricht
1	1006.1	1008.0	1009.0	1010.6	1010.6	5.6	5.7	4.1	5.2	4.0	84	84	82	87	81
2	1019.6	1021.3	1021.8	1022.8	1022.4	5.0	4.8	2.4	3.3	2.6	83	77	82	86	77
3	1022.7	1023.6	1023.2	1022.3	1022.1	2.9	2.6	2.3	5.1	4.3	88	85	80	80	76
4	1022.4	1023.8	1023.1	1023.3	1021.5	3.0	4.1	3.4	5.4	4.7	81	75	77	75	72
5	1020.8	1023.1	1023.8	1026.1	1025.0	4.2	5.8	3.7	5.8	3.6	91	82	82	80	84
6	1026.6	1027.5	1025.9	1025.9	1023.7	6.3	8.3	5.3	7.8	6.2	76	68	64	66	73
7	1034.7	1035.2	1034.3	1033.0	1032.1	1.7	3.1	3.4	6.1	5.5	65	62	57	63	63
8	1028.7	1029.2	1028.4	1028.2	1027.4	3.1	4.5	2.3	4.7	3.5	89	84	83	76	66
9	1029.7	1029.9	1029.0	1028.3	1027.0	1.8	2.6	2.7	5.7	5.4	85	83	72	75	63
10	1028.8	1029.0	1027.4	1026.2	1024.0	3.2	5.4	4.6	7.6	6.8	90	88	76	73	62
11	1021.1	1022.3	1021.7	1022.2	1020.8	3.1	4.4	3.6	5.7	4.0	89	83	78	81	82
12	1018.3	1019.8	1020.1	1021.0	1020.9	3.9	4.0	2.6	4.7	3.1	86	85	74	84	82
13	1022.1	1024.8	1025.4	1027.5	1026.3	6.3	6.1	3.6	5.5	3.3	92	89	81	83	80
14	1019.9	1022.5	1023.2	1025.6	1024.6	6.2	6.1	4.0	5.6	4.0	88	87	80	84	83
15	1019.5	1021.5	1022.5	1024.8	1024.0	5.2	6.5	4.2	6.4	3.8	93	92	86	85	84
16	1024.3	1025.0	1025.3	1026.1	1026.1	2.8	3.7	2.8	3.3	2.5	93	91	79	77	86
17	1022.1	1022.1	1023.3	1023.5	1024.9	4.9	5.4	3.6	5.0	4.9	73	83	68	73	64
18	1018.2	1017.4	1018.8	1018.3	1020.4	4.2	5.8	3.5	6.8	4.6	66	70	60	66	49
19	1012.4	1012.1	1013.7	1013.5	1015.5	6.0	8.1	3.9	7.6	5.7	82	90	79	85	62
20	1005.3	1004.9	1006.6	1006.8	1009.0	6.2	8.7	5.0	8.3	7.7	91	94	88	92	83
21	1013.7	1014.8	1014.7	1015.7	1015.1	4.0	4.0	3.2	5.5	4.3	85	89	81	89	93
22	1020.0	1019.4	1020.4	1020.3	1021.4	3.7	6.3	3.1	5.5	3.3	79	81	77	82	79
23	1018.2	1018.0	1018.4	1017.9	1018.7	3.2	3.7	2.5	4.1	2.7	74	82	74	89	80
24	1010.9	1009.4	1009.7	1008.4	1010.1	3.1	3.9	3.6	5.5	3.8	66	71	70	80	56
25	1004.7	1003.6	1004.1	1003.2	1005.3	3.3	3.9	4.3	6.9	5.1	64	74	66	80	63
26	1004.8	1004.3	1005.1	1004.8	1006.6	3.2	5.8	3.3	6.4	4.5	81	79	76	81	81
27	1003.6	1004.0	1005.0	1005.7	1006.6	4.8	6.3	4.3	7.0	5.7	88	90	75	86	74
28	1005.3	1005.7	1007.2	1008.2	1009.2	5.7	7.3	4.6	7.0	5.8	82	86	77	87	82
29	1003.0	1002.2	1002.5	1001.7	1002.9	2.9	3.0	3.4	4.6	4.4	78	81	82	91	83
30	992.6	991.2	992.4	991.8	994.5	4.6	6.3	4.5	8.4	5.8	80	87	83	86	81
31	995.2	992.9	995.3	994.7	998.8	7.8	10.7	7.2	13.3	9.1	70	77	75	82	73
dec. I	1024.0	1025.1	1024.6	1024.7	1023.6	3.7	4.7	3.4	5.7	4.7	83	79	76	76	72
N	1016.8	1016.6	1017.4	1017.6	1018.4	5.1	6.5	3.9	6.8	5.0	87	87	83	85	82
dec. II	1018.3	1019.2	1020.1	1020.9	1021.3	4.9	5.9	3.7	5.9	4.4	85	86	77	81	76
N	1014.8	1014.7	1015.2	1015.4	1015.9	5.1	6.4	3.9	6.4	4.7	85	85	81	84	81
dec. III	1006.5	1006.0	1006.8	1006.6	1008.1	4.2	5.6	4.0	6.7	5.0	77	82	76	85	77
N	1011.9	1011.9	1012.5	1012.8	1013.3	5.3	6.6	4.0	6.9	5.0	84	84	80	82	80
maand	1016.0	1016.4	1016.8	1017.0	1017.3	4.3	5.4	3.7	6.1	4.7	82	82	76	81	75
N	1014.4	1014.3	1015.0	1015.2	1015.8	5.2	6.5	3.9	6.7	4.9	85	85	81	84	81

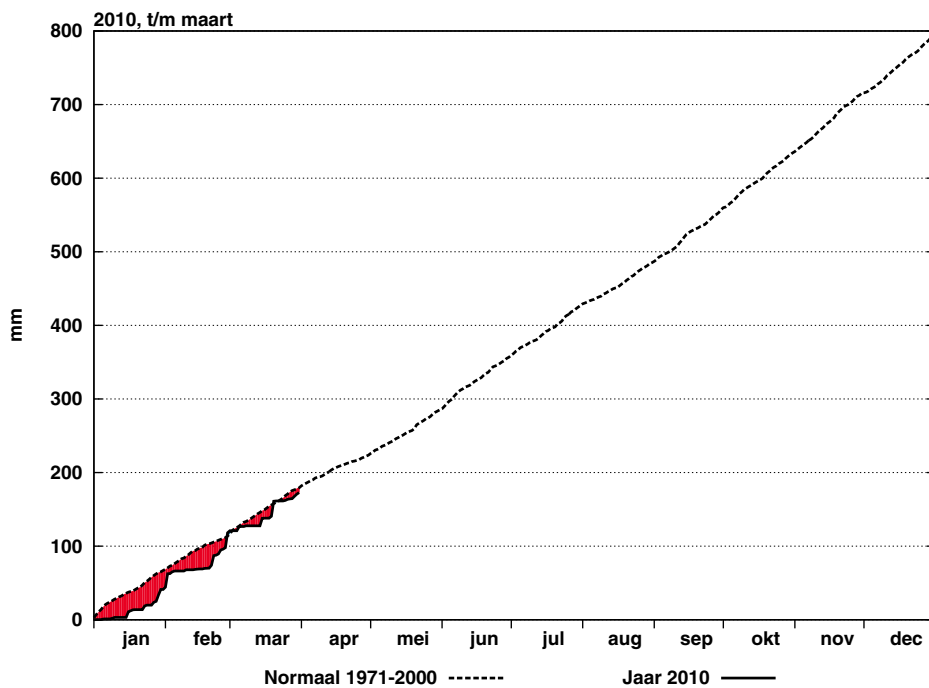
Etmaalgemiddelden en etmaalsommen

Datum	Hoeveelheid neerslag (mm)					Duur neerslag (uren)					Referentiegewasverdamping (mm)				
	Eelde	De Kooy	De Bilt	Vlissingen	Maastricht	Eelde	De Kooy	De Bilt	Vlissingen	Maastricht	Eelde	De Kooy	De Bilt	Vlissingen	Maastricht
1	1.5	0.5	2.7	0.3	2.0	3.5	1.4	4.5	2.0	0.8	1.0	1.3	0.9	1.5	0.4
2	0.0	.	.	.	0.0	1.1	1.4	0.9	1.5	1.0
3	1.0	1.0	1.2	1.1	1.3
4	0.3	0.0	.	.	.	0.3	1.2	1.4	1.3	1.5	1.3
5	7.4	4.1	5.6	2.2	3.4	7.2	5.2	7.2	3.5	6.3	0.6	0.5	0.8	1.0	1.0
6	0.4	.	0.2	1.3	2.3	0.6	.	0.4	1.4	2.5	1.1	1.3	1.4	1.4	0.9
7	0.0	1.3	1.4	1.4	1.5	1.5
8	0.8	0.0	0.9	0.0	.	3.3	.	4.5	.	.	0.9	0.6	0.5	0.5	0.9
9	1.3	1.0	1.5	1.6	1.6
10	0.3	0.3	1.5	1.7	1.6
11	0.0	.	0.0	0.0	0.7	0.9	0.8	0.9	0.5
12	0.7	0.1	0.0	0.0	0.0	1.3	0.7	.	.	.	0.5	0.7	0.6	0.7	0.7
13	1.8	0.3	0.1	0.0	0.1	4.1	0.6	0.6	.	0.2	0.7	0.9	0.7	0.9	0.6
14	0.5	0.1	0.0	0.1	0.9	1.4	0.2	.	0.1	1.0	0.5	1.0	0.8	0.9	0.5
15	4.6	4.2	10.1	0.1	2.8	10.7	7.4	9.1	0.3	5.2	0.4	0.6	0.7	1.8	0.9
16	0.0	0.1	0.2	0.3	1.7	.	0.2	0.5	0.5	2.2	0.8	1.2	1.1	1.9	0.6
17	1.5	1.4	1.7	1.6	1.8
18	.	.	.	0.0	1.7	1.4	1.7	1.7	2.1
19	1.1	3.5	2.6	4.5	0.8	4.5	5.3	3.5	5.8	0.7	0.9	1.0	0.5	0.5	0.7
20	9.1	6.3	20.5	10.7	2.2	9.0	5.2	8.3	4.6	3.9	0.5	0.8	0.6	0.8	1.1
21	3.0	2.0	0.3	0.8	8.8	3.8	2.3	0.8	2.2	9.2	1.9	2.0	1.6	1.3	0.3
22	0.0	0.5	0.0	0.0	0.0	.	1.2	.	.	.	1.4	1.5	1.4	1.5	1.4
23	0.5	0.0	0.0	0.0	.	0.9	2.2	2.1	2.2	1.5	1.1
24	1.7	1.9	1.6	1.8	2.3
25	0.0	1.0	0.7	0.7	4.6	.	0.3	1.1	0.9	1.8	2.2	1.9	2.3	1.7	2.1
26	3.1	2.4	1.5	1.1	4.1	2.8	0.7	0.8	0.3	5.7	0.6	1.1	0.8	1.1	0.7
27	0.7	0.1	0.6	0.6	.	1.8	0.1	0.4	1.1	.	0.8	1.2	1.4	2.0	2.0
28	0.0	.	0.4	2.1	7.9	.	.	0.5	3.0	5.7	1.3	2.0	1.2	1.5	1.5
29	.	.	3.2	4.9	8.1	.	.	5.6	6.3	7.5	1.4	1.3	1.4	1.0	1.4
30	1.3	1.1	2.9	3.5	3.6	1.6	2.1	3.2	1.9	3.3	1.2	0.9	0.7	0.8	0.9
31	0.9	1.9	2.1	6.1	1.7	3.2	1.1	3.5	6.1	0.9	1.7	1.1	1.1	1.1	1.6
dec. I	10.4	4.6	9.4	3.8	7.7	14.9	6.6	16.6	6.9	9.6	9.8	10.2	11.4	13.3	11.5
N	20.9	18.9	23.5	17.6	17.8	21.1	20.8	22.6	19.7	20.9	7.8	8.7	8.1	9.3	8.8
dec. II	17.8	14.6	33.5	15.7	8.5	31.0	19.6	22.0	11.3	13.2	8.2	9.9	9.2	11.7	9.5
N	18.7	16.6	20.4	14.1	17.3	21.0	17.4	20.7	17.0	19.9	9.3	10.8	9.9	11.1	10.3
dec. III	9.5	9.0	11.7	19.8	38.8	14.1	7.8	15.9	21.8	34.1	16.4	17.0	15.7	15.3	15.3
N	21.7	18.3	21.5	20.9	25.4	21.6	19.0	23.3	20.7	25.4	13.1	15.0	13.4	15.1	13.9
maand	37.7	28.2	54.6	39.3	55.0	60.0	34.0	54.5	40.0	56.9	34.4	37.1	36.3	40.3	36.3
N	61.3	53.8	65.4	52.6	60.5	63.7	57.2	66.6	57.4	66.1	30.2	34.6	31.4	35.5	32.9



Figuur 7: Geaccumuleerde temperatuur, De Bilt, 2010

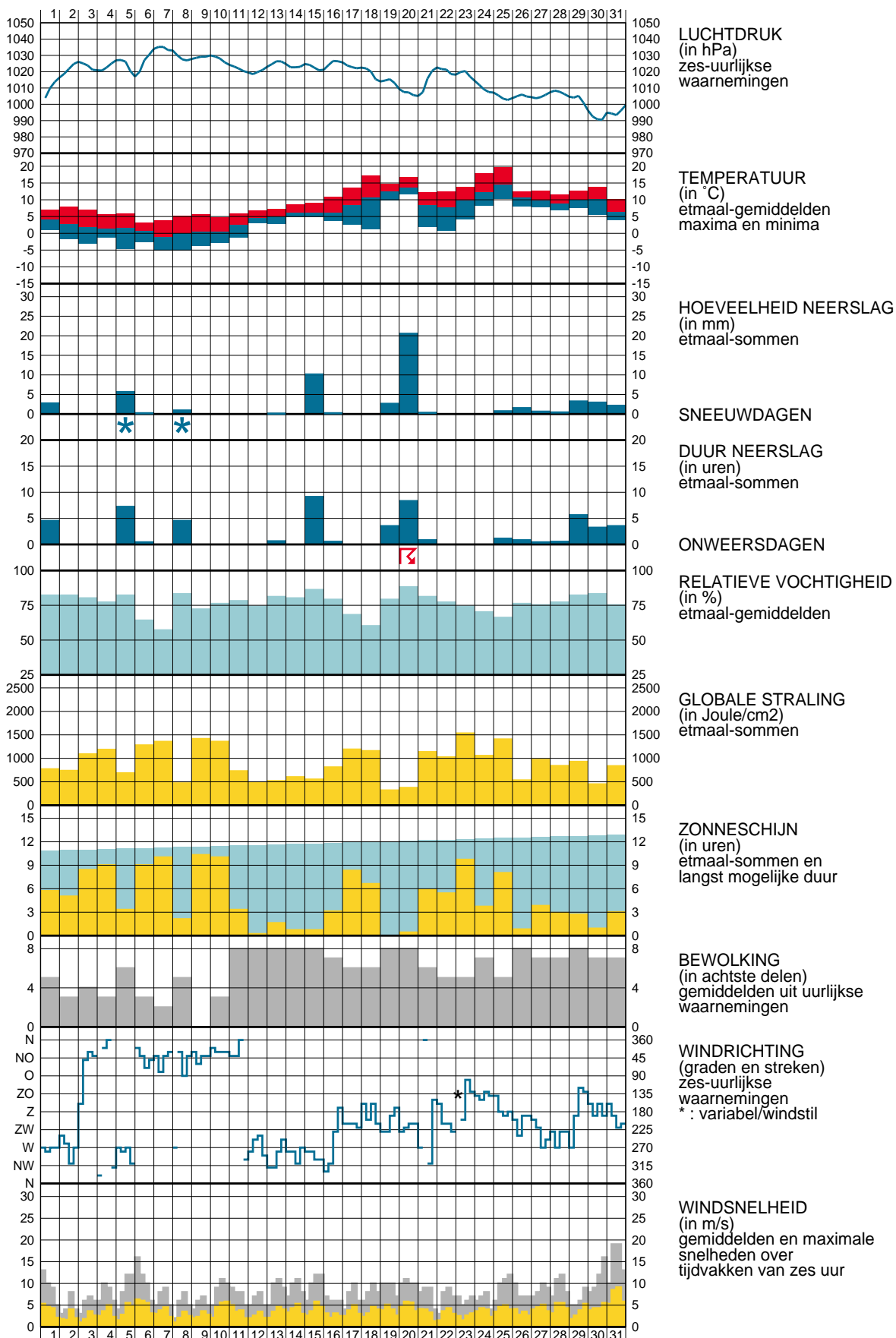
De getrokken lijn geeft de etmaalgemiddelde temperatuur van het actuele jaar, cumulatief weer. De stippellijn laat het langjarig gemiddelde (1971-2000) van de cumulatieve jaartemperatuur zien. Indien de actuele lijn zich onder die van het langjarig gemiddelde bevindt, is het jaar tot dan toe koud verlopen (blauw gearceerd). Als de actuele lijn zich erboven bevindt, verloopt het jaar tot dan toe warmer dan normaal (rood gearceerd).



Figuur 8: Geaccumuleerde neerslagsom, De Bilt, 2010

De getrokken lijn geeft de cumulatief gevallen hoeveelheid neerslag weer in het actuele jaar. De stippellijn laat het langjarig gemiddelde tijdvak 1971-2000 van de cumulatieve neerslag dagsommen zien. Indien de actuele lijn zich onder die van het langjarig gemiddelde bevindt, is het jaar tot dan toe droog verlopen (in rood aangegeven). Als de actuele lijn zich erboven bevindt, verloopt het jaar nat (blauw).

WAARNEMINGEN TE DE BILT





Verklaring

In het Maandoverzicht van het Weer in Nederland (MOW) zijn gegevens opgenomen van de meteorologische stations. De ligging van de stations is aangegeven in de bovenstaande kaart. Het MOW is 106 jaar lang uitgegeven als KNMI-periodiek en wordt sinds 2010 verspreid via internet (<http://www.knmi.nl/klimatologie/mow>). Een uitgebreide toelichting op het MOW is eveneens via internet beschikbaar.

(http://www.knmi.nl/klimatologie/achtergrondinformatie/mow_toelichting.pdf)

De tijden in het MOW zijn uitgedrukt in universal time (UT). Hierin komt 12 uur overeen met 13 uur Midden Europese Tijd (MET) en met 14 uur Midden Europese zomertijd. Alle gegevens hebben betrekking op het etmaal 00-24 uur UT. De vermelde normalen zijn berekend uit de metingen in het tijdvak 1971-2000. Normalen van het “aantal dagen met” zijn berekend uit uurlijkse waarnemingen. Hierbij geldt dat het betreffende verschijnsel in tenminste één uurvak werd waargenomen. De globale straling is de som van de directe en diffuse zonnestraling op een horizontaal vlak en wordt weergegeven in Joule/cm^2 ($1 \text{ Joule}/\text{cm}^2 = 2,7772 \times 10^{-3} \text{ kWh}/\text{m}^2$).

De referentiegewas-verdamping E_r is een richtgetal voor de bepaling van de potentiële verdamping van gewassen. E_r wordt bepaald uit gegevens van globale straling en luchttemperatuur (berekenningswijze volgens Makkink).

De aanduidingen I, II en III hebben betrekking op de decaden, waarbij I = dag 1 t/m 10, II = dag 11 t/m 20 en III = dag 21 t/m de laatste dag van de maand. M = de gehele maand.

blank	: gegeven ontbreekt	A	: aantal
.	: waarde nul	STIL	: windstil/veranderlijk
o	: minder dan 0.5	N	: normaal 1971-2000
o.o	: minder dan 0.05		

Het MOW is een uitgave van het Koninklijk Nederlands Meteorologisch Instituut
Klimaatdata en -advies

Postbus 2001 3720 AE De Bilt

<http://www.knmi.nl/klimatologie>

klimaatdesk@knmi.nl