



Koninklijk Nederlands  
Meteorologisch Instituut  
*Ministerie van Verkeer en Waterstaat*

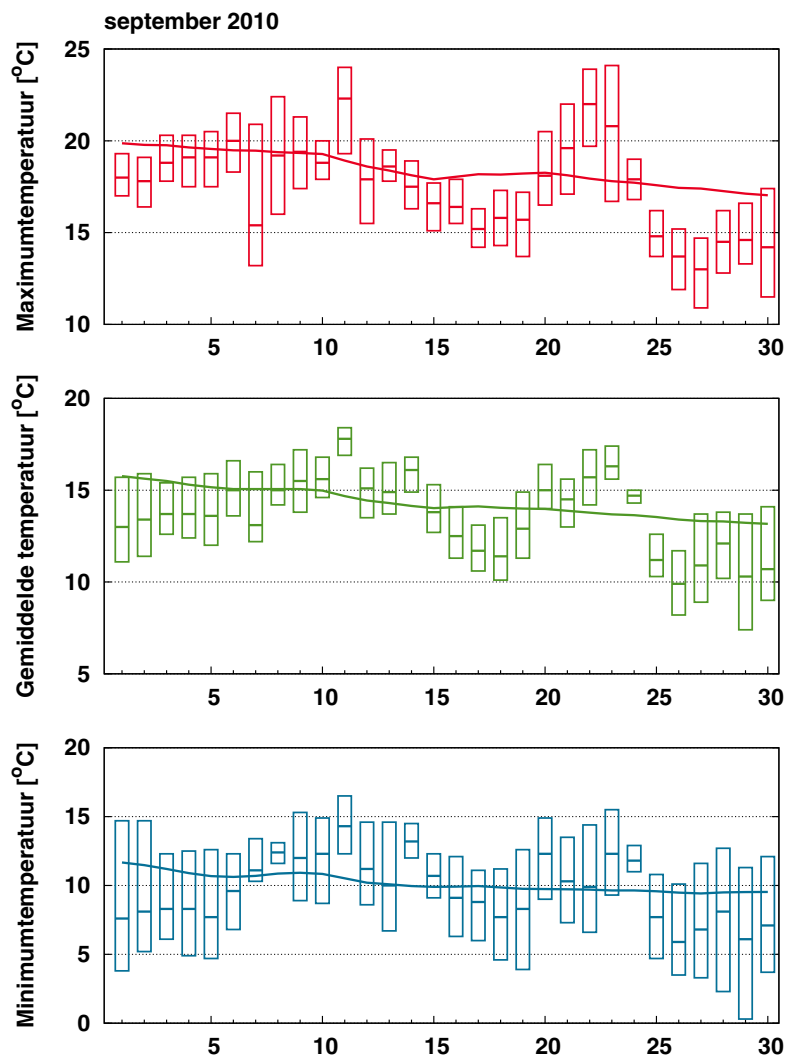
# Maandoverzicht van het weer in Nederland

september 2010



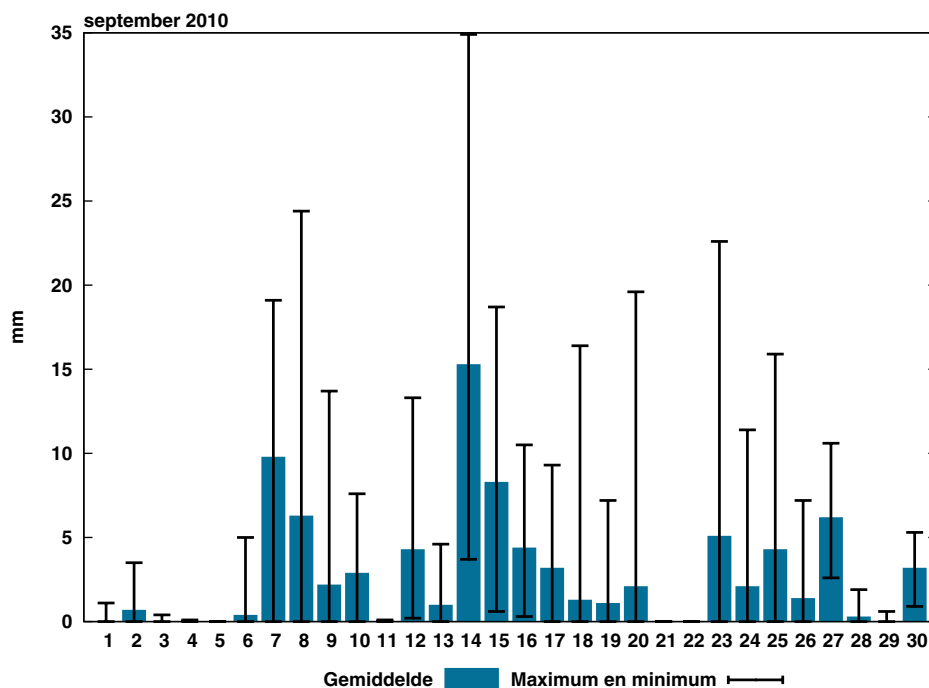
September 2010: Vrij koel en aan de natte kant, normale hoeveelheid zon

De gemiddelde maandtemperatuur lag in De Bilt met 13,6 °C duidelijk onder het langjarig gemiddelde van 14,2 °C. De eerste week van september verliep vrij koel, droog en zonnig. Daarna was het tot en met de 17<sup>e</sup> wisselvallig, waarbij de temperatuur rond of iets boven normaal lag. Van 18 tot en met de 22 september was het opnieuw droog. Met een zuidelijke aanvoer liep de temperatuur op tot iets boven de normale waarde voor de tijd van het jaar. De laatste week van de maand verliep wederom koel en wisselvallig. In De Bilt werden zes warme dagen geregistreerd tegen tien normaal. De temperatuur bereikte nergens in het land de zomerse waarde van 25,0 °C hoger. Met gemiddeld over het land 86 mm tegen 74 mm normaal was september aan de natte kant. De neerslagverdeling over het land was, zoals vaak in de herfst, met de meeste neerslag in de kustgebieden. Van de KNMI stations was Lauwersoog het natst, daar werd 127 mm afgetapt. Lokaal is 130 tot 140 mm gevallen. Het zuidoosten was het droogst met in Maastricht de minste neerslag: 58 mm. Vooral 14 september was een onstuimige dag met gemiddeld over het land 15 mm. In het noorden van het land viel op sommige plaatsen ruim 30 mm. Op de 23<sup>e</sup> was er in de avond, met name in het midden van het land, sprake van een zomers aandoend onweer. Plaatselijk viel 20 mm tot ruim 30 mm. Landelijk gemiddeld scheen de zon in september 141 uren tegen 136 uren normaal. Opvallend zonnige of juist sombere tijdvakken deden zich deze maand niet voor. De zon scheen het meest in het zuidwesten van het land. Het Zeeuwse Wilhelminadorp was het zonnigst met 154 zonuren. In het noordoosten was de zon het minst te zien. KNMI station Eelde registreerde het kleinste aantal zonuren: 125.



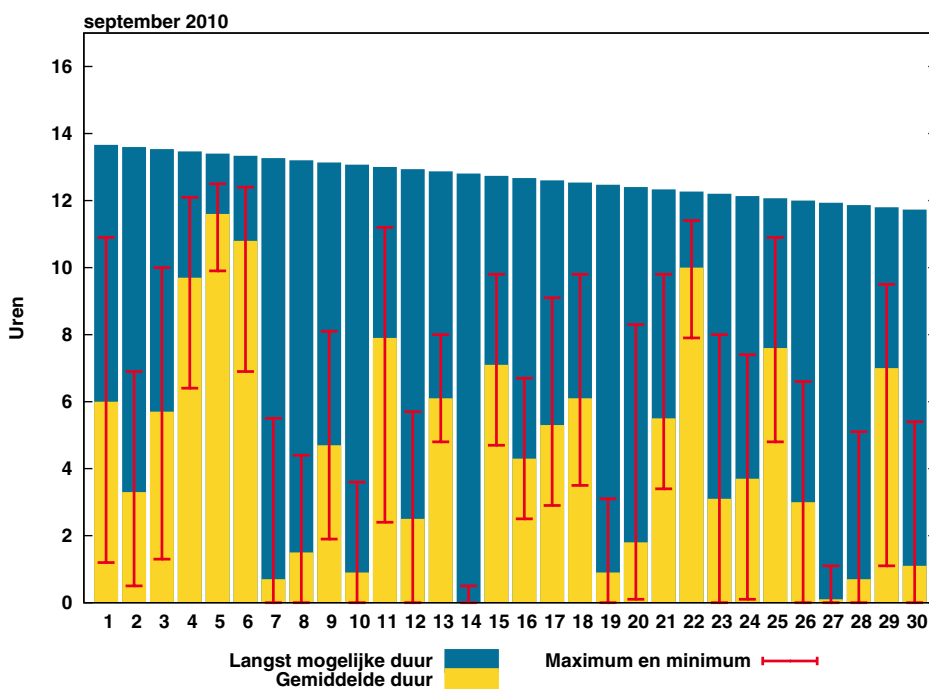
Figuur 1: Temperatuurverloop

De balkjes geven voor ieder element per etmaal de hoogste en laagste waarde aan zoals die gemeten is op één van de KNMI-stations. De rode (maximum), groene (gemiddelde) en blauwe (minimum) lijn geven het vijf-daags voortschrijdend gemiddelde aan over alle KNMI-stations, gemiddeld over het tijdvak 1971-2000.



Figuur 2: Etmaalsom neerslag

De blauwe balkjes tonen de gemeten etmaalsommen neerslag, gemiddeld over alle KNMI-stations. De zwarte lijnen geven de laagste en hoogste etmaalsom, gemeten op één van de stations.

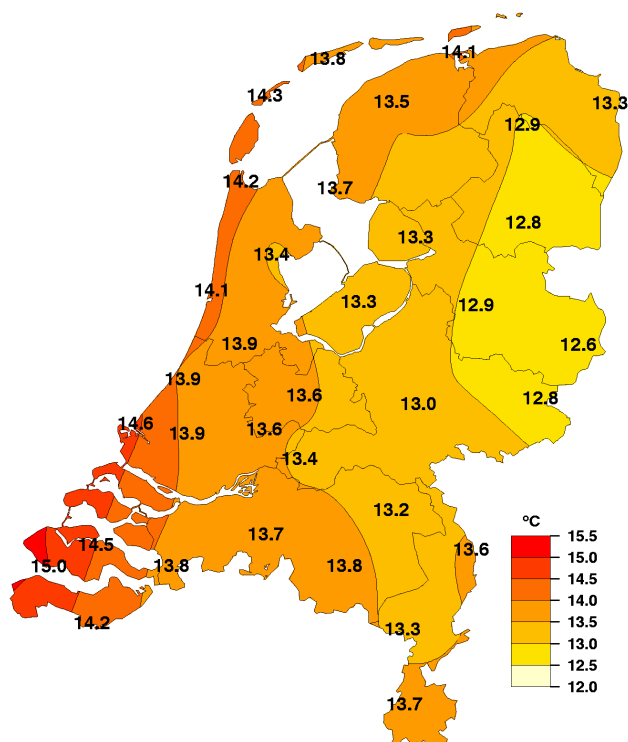


Figuur 3: Etmaalsom zonneshijnduur

De gele balkjes tonen de etmaalsommen zonneshijnduur, gemiddeld over alle KNMI-stations. De rode lijnen geven de laagste en hoogste etmaalsom, gemeten op één van de stations. De blauwe balkjes geven de theoretisch langst mogelijke zonneshijnduur.

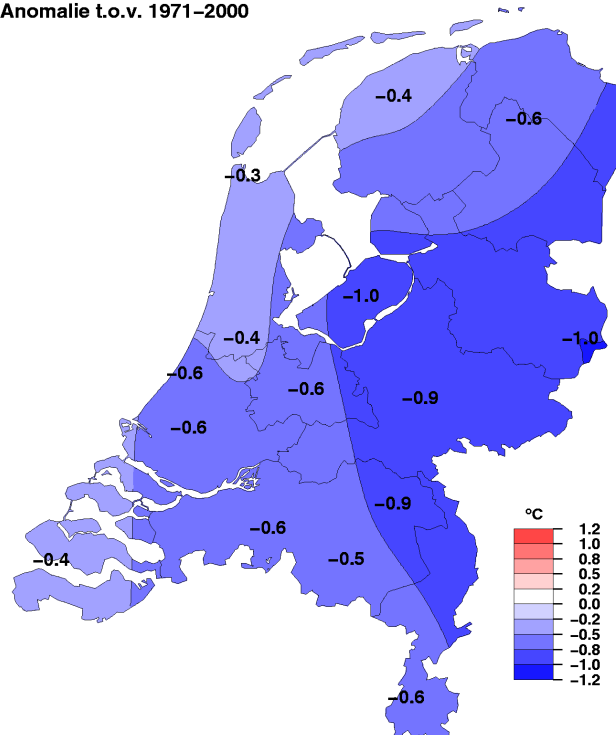
## Geografische Overzichten

Gemiddelde temperatuur, september 2010

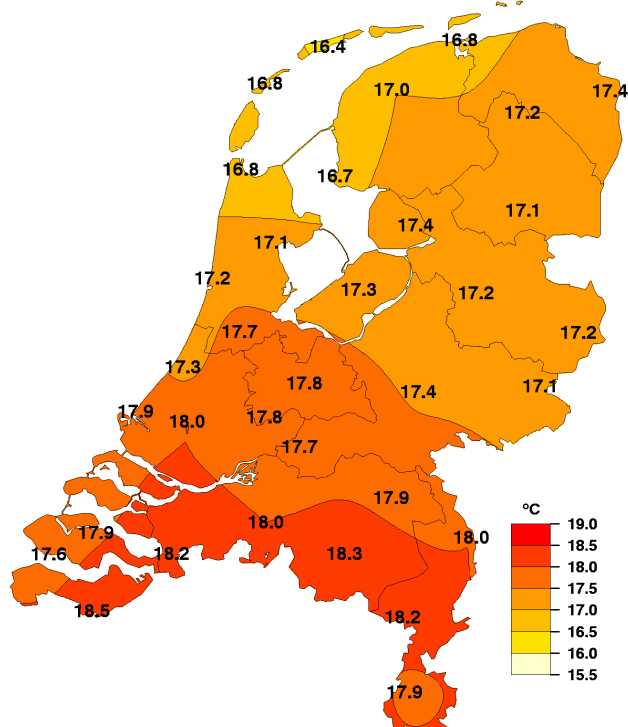


Gemiddelde temperatuur, september 2010

Anomalie t.o.v. 1971-2000

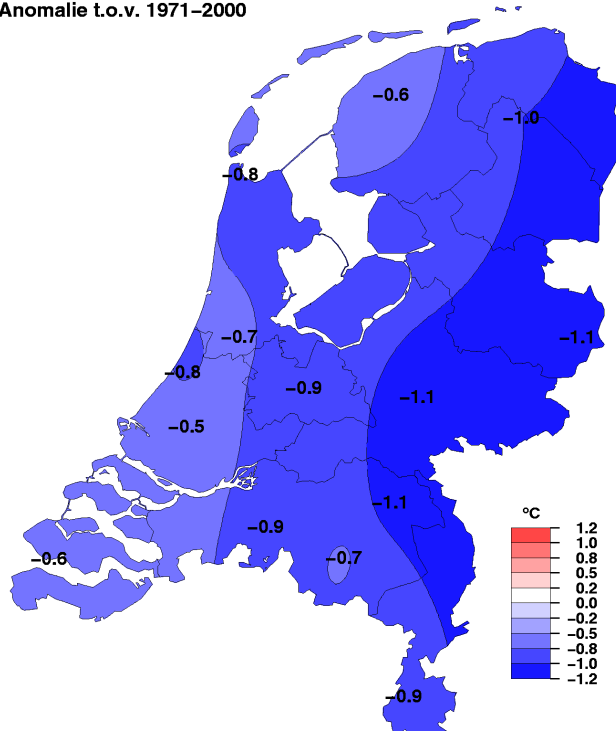


Gemiddelde maximumtemperatuur, september 2010



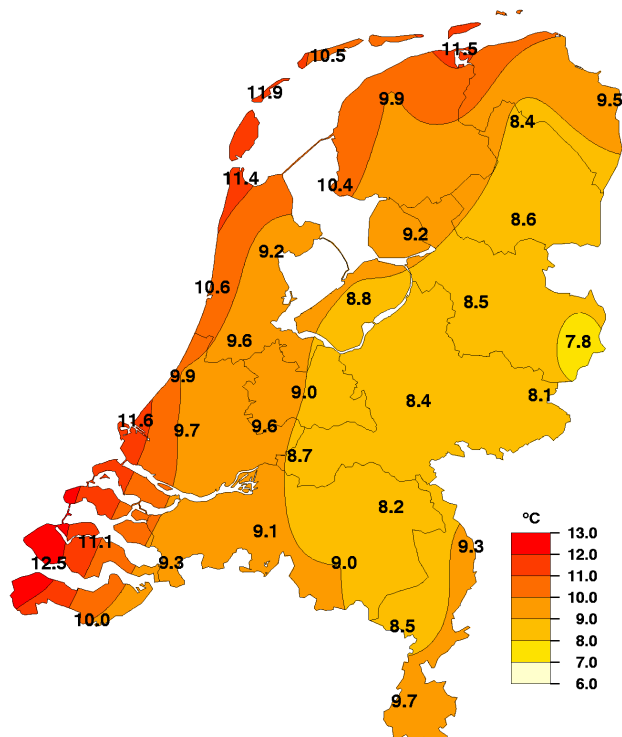
Gemiddelde maximumtemperatuur, september 2010

Anomalie t.o.v. 1971-2000



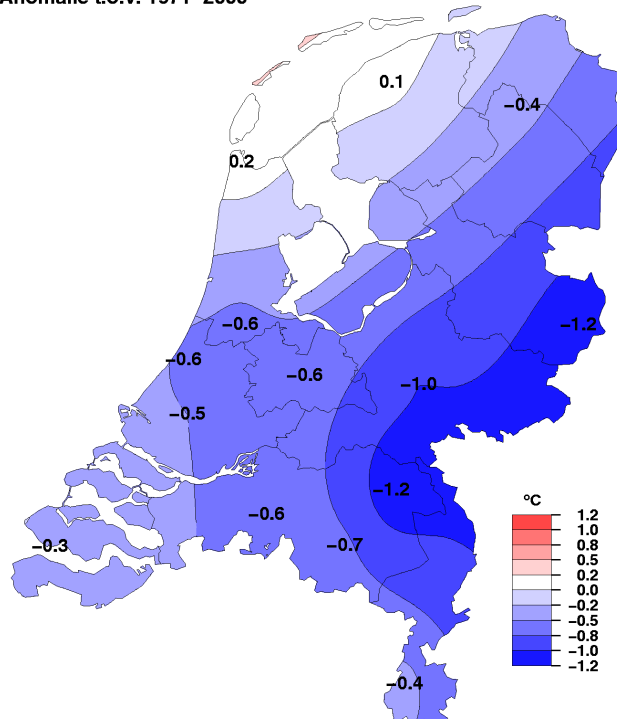
NB. De kaarten zijn gebaseerd op een automatische interpolatie van gegevens van individuele meetstations zonder additionele klimatologische kennis. De getoonde lokale variaties kunnen mede bepaald zijn door de gehanteerde interpolatietechniek en de ligging van de meteorologische stations.

Gemiddelde minimumtemperatuur, september 2010

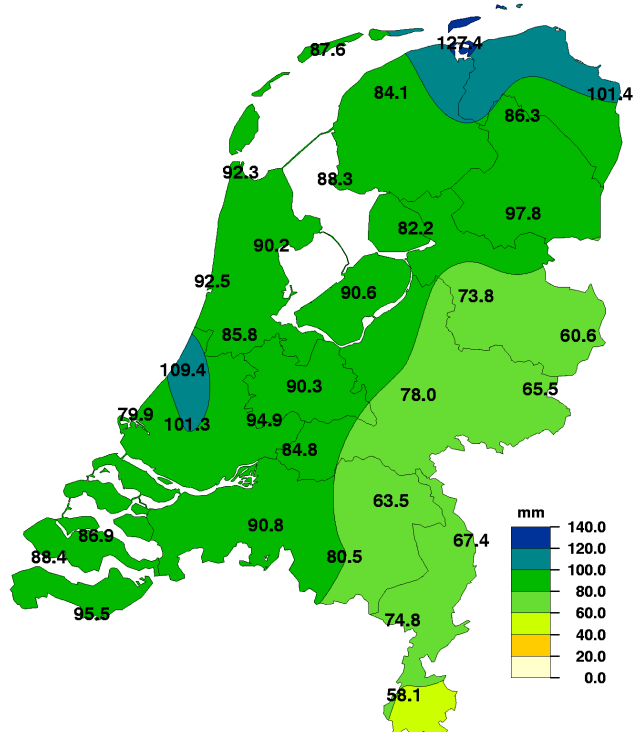


Gemiddelde minimumtemperatuur, september 2010

Anomalie t.o.v. 1971-2000

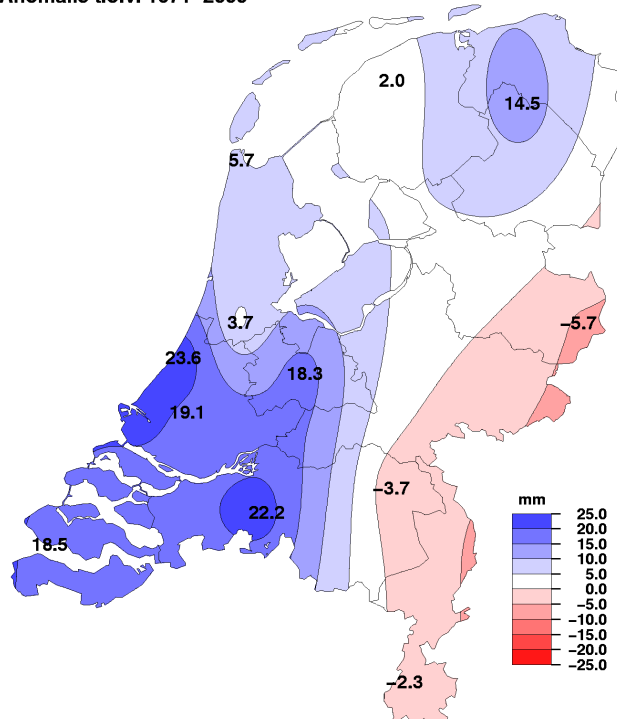


Maandsom neerslag, september 2010



Maandsom neerslag, september 2010

Anomalie t.o.v. 1971-2000



NB. De kaarten zijn gebaseerd op een automatische interpolatie van gegevens van individuele meetstations zonder additionele klimatologische kennis. De getoonde lokale variaties kunnen mede bepaald zijn door de gehanteerde interpolatietechniek en de ligging van de meteorologische stations.



## Synoptische beschrijving

### Tijdvak 1 - 6 september

Het weer in dit tijdvak werd bepaald door een hogedrukgebied waarvan het zwaartepunt zich verplaatste van het Noordzeegebied en de Noorse zee naar Scandinavië. Hierdoor draaide de stroming boven onze omgeving van noord naar oost. Op 1 september waren er perioden met zon, vooral in het westen. In het oosten overheerste de bewolking. Op de 2<sup>e</sup> trok in de noordstroming een zwak koufront over het land. Er waren wolkenvelden met vooral in het noorden af en toe regen. Op de 3<sup>e</sup> wisselden zon en wolken elkaar af, in het noordwesten was het vrij zonnig. In het noorden viel een enkele lichte bui. Van 4 tot en met 6 september was het vrij zonnig, maar er ontstond ook wat convectieve bewolking. Wel trok de wind op 6 september in de kuststrook aan tot krachtig of hard. De maxima in dit tijdvak waren ca. 17 tot 21 °C.

### Tijdvak 7 - 9 september

Een brede frontale zone van een depressie tussen IJsland en Ierland lag in dit tijdvak westoost georiënteerd, vrijwel stationair over ons land, ingebed in een vore van lagedruk. Een eerste actieve frontale regenzone bereikte in de nacht van 6 op 7 september het zuidwesten en trok op 7 september naar het noordoosten, geleidelijk aan activiteit inboetend. In het zuidwesten viel 10 tot ruim 20 mm. In het midden werd het ca. 13 °C, in het noordoosten met aanvankelijk droog weer en een oostelijke aanvoer ca. 18 °C. In Zeeland klaarde het op en werd het 20 °C. Uit een golf ontstond een actieve randstoring die op de 8<sup>e</sup> van Frankrijk over het zuidwesten van ons land naar de Noordzee trok. Met name in het zuidwesten viel enige tijd matige tot zware regen en wederom 10 tot ruim 20 mm. In de middag ontstonden in het midden en noordwesten buien, lokaal met onweer. Het werd maximaal 17 °C, maar tijdens enkele opklaringen tot 22 °C in het zuiden en midden. Op de 9<sup>e</sup> klaarde het aan zee geleidelijk op. In het binnenland bleef de bewolking overheersen en ontstonden buien, lokaal met onweer. Het werd maximaal 18 tot 21 °C.

### Tijdvak 10 - 14 september

Op 10 en 11 september stond er boven onze omgeving een zuidweststroming tussen een hogedrukgebied, waarvan het zwaartepunt zich van Frankrijk naar Oost-Europa verplaatste, en een complex lagedrukgebied ten zuiden van IJsland. Op de 10<sup>e</sup> trok een warmtefront van het laag met wat regen over de noordelijke helft van het land. De maxima waren 17 tot 19 °C. Op de 11<sup>e</sup> was het in het zuiden zonnig, in het noorden dreven wolkenvelden over. De maxima liepen uiteen van 20 °C in het noorden tot 24 °C in het zuidoosten. In de nacht van 11 op 12 september bereikte buiige regen, behorende bij het koufront van het laag, het westen. Door golfvorming duurde het tot in de avond voordat het front naar Duitsland was weggetrokken. In het oosten viel 10 tot 15 mm. Na passage van het front ontwikkelde een hoog ten noorden van de Azoren op de 13<sup>e</sup> een uitloper tot boven Midden-Europa. Aan de noordflank van het hoog stond boven onze omgeving een weststroming. Het was wisselend bewolkt. In de nacht van 13 op 14 september passeerde een warmtefront van het laag bij IJsland. Er viel wat regen. Op de 14<sup>e</sup> trok het laag bij IJsland naar de Noorse westkust. Het koufront van het laag trok hierdoor al golvend vanuit het noordwesten over ons land. Met name in het midden en noorden viel langdurig (mot)regen. In de avond passeerde het front met een actieve buienlijn. Aan zee stond enige tijd een harde tot stormachtige wind. In een groot deel van het land viel 10 tot ruim 40 mm in een etmaal. Van 12 tot en met 14 september waren de maxima ca. 17 tot 19 °C.

### Tijdvak 15 - 17 september

Het weer in dit tijdvak werd bepaald door een complexe depressie boven Zuid-Scandinavië. Tussen dit laag en een rug van hoge druk ten westen van Ierland, stond boven onze omgeving een noordweststroming met aanvoer van vrij koele lucht. Op 15 september was het wisselend bewolkt. Een randstoring, ontstaan uit een occlusie van het laag, trok in de middag en avond over het land. Er viel buiige regen, in de noordelijke helft van het land viel op veel plaatsen 10 tot 20 mm. Langs de kust stond enige tijd een harde tot stormachtige wind. Op de 16<sup>e</sup> vielen er buien, in de avond tijdens de passage van een trog lokaal vergezeld van onweer en hagel. Op 17 september hield de buiigheid aan. De maxima in dit tijdvak lagen met 14 tot 18 °C beneden normaal.

### Tijdvak 18 - 22 september

Het zwaartepunt van een uitloper van hogedruk boven de Golf van Biscaye ontwikkelde zich in dit tijdvak verder oostwaarts. Hieruit ontstond een zelfstandig hogedrukgebied boven Centraal-Europa. Een depressie trok van de oceaan naar de Britse Eilanden. Door deze ontwikkelingen draaide de stroming boven onze omgeving van west naar zuid. Op 18 september waren er zonnige perioden. Vooral in het noorden vielen echter ook buien. Op de 19<sup>e</sup> schampte een over de Noordzee oostwaarts trekkend warmtefront het land. Het was bewolkt met in de noordelijke helft af en toe (mot)regen. Door de nabijheid van een frontale zone boven de Noordzee regende het op de 20<sup>e</sup> in het noorden af en toe. Elders was het droog met wat zon. In de nacht van 20 op 21 september klaarde het op waarna op uitgebreide schaal mist en stratus ontstond. Op de 21<sup>e</sup> loste mist en bewolking op en werd het vrij zonnig, het laatst in het midden van het land. Op 22 september was het, na optrekken van lokale mistbanken, vrij zonnig. Op de 23<sup>e</sup> passeerde in de loop van het etmaal vanuit het westen een vore en een koufront. Rond de passage van de vore vielen buien, plaatselijk met actief onweer. De maxima in dit tijdvak liepen op van 14 tot 17 °C.

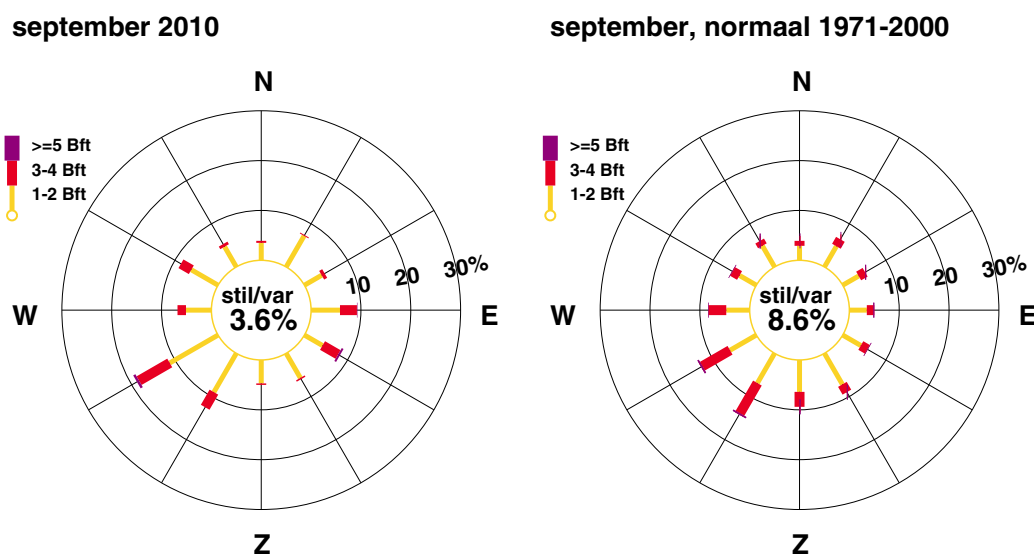
naar 19 tot 24 °C.

### Tijdvak 24 - 27 september

Eerder genoemde depressie, die met name op hoogte goed ontwikkeld was, lag op de 24<sup>e</sup> boven de Noordzee, verplaatste zich naar Denemarken (25<sup>e</sup>) en trok vervolgens via ons land (26<sup>e</sup>) naar Frankrijk (27<sup>e</sup>). Op 24 september was het in het oosten bewolkt, in het westen waren er perioden met zon. Plaatselijk kwamen buien tot ontwikkeling. Op de 25<sup>e</sup> breidden buien zich van de Noordzee geleidelijk uit over het land. Daarnaast was er ruimte voor de zon, vooral in het oosten. In de avond concentreerden de buien zich in de kustgebieden. Op 26 september veroorzaakte een om het laag ingedraaide occlusie in het noorden bewolking en af en toe regen. In het midden waren er zonnige perioden. In het zuiden viel een enkele bui. Met het zuidwaarts trekken van het laag, verplaatste het regengebied zich op de 27<sup>e</sup> ook geleidelijk zuidwaarts. Vanuit het noorden werd het daarna droog. De maxima in dit tijdvak daalden van 17 tot 19 °C op de 24<sup>e</sup> naar 11 tot 15 °C op de 27<sup>e</sup>.

### Tijdvak 28 - 30 september

Boven Scandinavië was in dit tijdvak een hogedrukgebied aanwezig. Het zorgde boven onze omgeving voor rustig weer en aanvoer van koele lucht. Een koufront van een depressie ten zuiden van IJsland trok op de 30<sup>e</sup> traag van west naar oost over het land. Op 28 september kwam aanvankelijk plaatselijk mist voor. Deze ging over in laaghangende bewolking en vanuit het noorden klaarde het geleidelijk op. In de nacht van 28 op 29 september ontstond met name in het zuiden mist. Op de 29<sup>e</sup> loste de mist op, waarna het daar, evenals elders, vrij zonnig was. In de avond nam de bewolking toe op nadering van het front. Op de 30<sup>e</sup> viel tijdens de passage van het front af en toe (mot)regen. Na passage klaarde het vanuit het zuidwesten op. De maxima in dit tijdvak lagen op de meeste plaatsen tussen 13 en 16 °C.



Figuur 4: Windroos

In de windroos zijn de windrichtingen in klassen van 30° verdeeld. Voor iedere klasse is in drie beaufortklassen aangegeven in hoeveel procent van de gevallen deze voorkwam (relatieve frequentie). De windroos heeft betrekking op het KNMI-station De Bilt.

Extremen		
Hoogste temperatuur:	24.1 °C	te Maastricht op 23 september
Laagste temperatuur:	0.3 °C	te Twenthe op 29 september
Grootste aantal zonuren:	153.8 uur	te Wilhelminadorp
Kleinste aantal zonuren:	124.5 uur	te Eelde
Grootste maandsom neerslag:	127.4 mm	te Lauwersoog
Kleinste maandsom neerslag:	58.1 mm	te Maastricht
Grootste dagsom neerslag:	34.9 mm	te Eelde op 14 september



## Landgemiddelden

Decade	Temperatuur (°C)						Zonneschijn (uren) (percentage)			
	Gem.	N	Gem. dagmax.	N	Gem. dagmin.	N	Gem.	N	Gem.	N
I	14.5	15.4	18.6	19.4	10.3	11.4	56.0	51.7	42	39
II	14.3	14.3	17.4	18.1	11.0	10.4	43.4	43.9	34	34
III	12.9	13.5	16.5	17.3	9.3	9.8	41.7	40.5	34	34
Maand	13.9	14.4	17.5	18.3	10.2	10.5	141.1	136.1	37	36

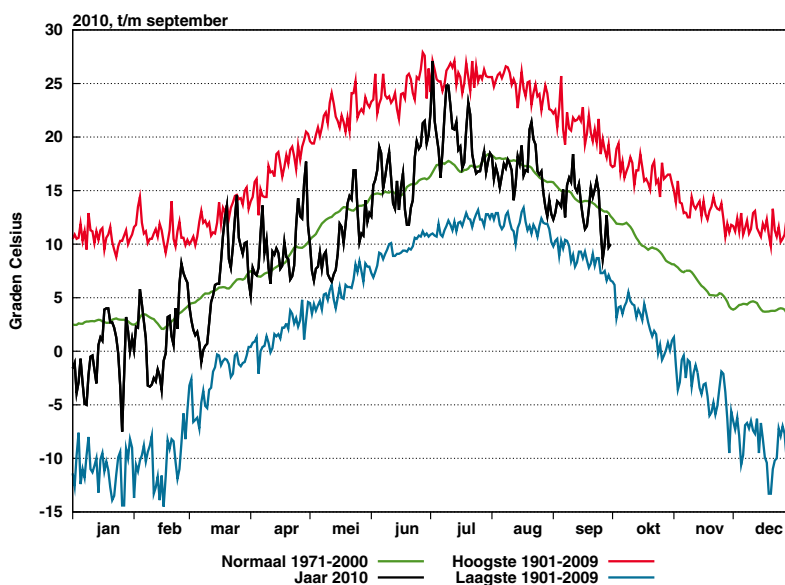
Decade	Luchtdruk zeeniveau (hPa)		Neerslag (mm)		Windsnelheid (m/s)		Globale straling (J/cm2)	
	Gem.	N	Gem.	N	Gem.	N	Gem.	N
I	1016.4	1016.3	22.3	22.8	3.8	4.5	12332	11862
II	1015.0	1015.9	41.1	27.4	5.5	4.5	9924	10094
III	1012.7	1015.1	22.5	24.4	3.0	4.3	8335	8801
Maand	1014.7	1015.8	86.0	74.7	4.1	4.4	30592	30757

## Maandgemiddelden en maandsommen, temperatuur en neerslag

Station	Temperatuur (°C)								Neerslag (mm)							
	Gem.		Dagelijks maximum				Dagelijks minimum				Som		Max. dagsom		Datum	
			Gem.	N	Hoogste	Datum	Gem.	N	Laagste	Datum						
Lauwersoog	14.1		16.8		21.1	22	11.5		6.5	30	127.4		27.1	14		
Hoorn (Terschl.)	13.8	14.4	16.4		20.0	22	10.5		5.8	28	87.6		15.1	20		
Vlieland	14.3		16.8		20.0	11	11.9		7.5	29						
Leeuwarden	13.5	13.9	17.0	17.6	21.4	22	9.9	9.8	3.4	29	84.1	82.1	21.9	14		
Nieuw Beerta	13.3		17.4		22.3	11	9.5		3.4	29	101.4		22.7	14		
Eelde	12.9	13.5	17.2	18.2	22.5	11	8.4	8.8	1.9	29	86.3	71.8	34.9	14		
De Kooy	14.2	14.5	16.8	17.6	20.6	22	11.4	11.2	8.0	29	92.3	86.6	20.0	14		
Stavoren	13.7		16.7		20.9	11	10.4		3.7	29	88.3		19.7	14		
Hoogeveen	12.8		17.1		22.5	11	8.6		2.5	29	97.8		33.3	14		
Marknesse	13.3		17.4		22.8	11	9.2		2.8	29	82.2		20.7	14		
Berkhout	13.4		17.1		21.6	11	9.2		3.1	29	90.2		19.0	14		
Wijk aan Zee	14.1		17.2		21.2	22	10.6		3.5	26	92.5		17.1	14		
Lelystad	13.3	14.3	17.3		22.8	11	8.8		4.1	29	90.6		23.1	14		
Heino	12.9		17.2		23.0	11	8.5		2.0	29	73.8		15.6	14		
Schiphol	13.9	14.3	17.7	18.4	22.7	11	9.6	10.2	5.8	26	85.8	82.1	17.0	14		
Twenthe	12.6	13.6	17.2	18.3	22.9	11	7.8	9.0	0.3	29	60.6	66.3	10.6	27		
Valkenburg	13.9	14.5	17.3	18.1	22.1	22	9.9	10.5	4.3	27	109.4	85.8	18.4	7		
De Bilt	13.6	14.2	17.8	18.7	23.3	11	9.0	9.6	4.3	27	90.3	72.0	22.6	23		
Hupsel	12.8		17.1		23.0	23	8.1		2.2	29	65.5		12.3	15		
Deelen	13.0	13.9	17.4	18.5	23.2	11	8.4	9.4	3.8	1	78.0		11.1	14		
Hoek van Holland	14.6		17.9		22.6	22	11.6		6.3	27	79.9		22.5	8		
Cabauw	13.6		17.8		22.9	11	9.6		4.9	27	94.9		18.4	14		
Rotterdam	13.9	14.5	18.0	18.5	22.4	11	9.7	10.2	3.8	27	101.3	82.2	16.7	7		
Herwijnen	13.4		17.7		22.9	11	8.7		3.5	27	84.8		15.0	14		
Volkel	13.2	14.1	17.9	19.0	23.7	23	8.2	9.4	4.0	27	63.5	67.2	11.9	7		
Gilze-Rijen	13.7	14.3	18.0	18.9	23.4	11	9.1	9.7	3.3	27	90.8	68.6	15.9	7		
Wilhelminadorp	14.5		17.9		22.6	22	11.1		6.0	27	86.9		21.5	8		
Arcen	13.6		18.0		24.0	23	9.3		5.8	27	67.4		13.4	7		
Vlissingen	15.0	15.4	17.6	18.2	22.0	11	12.5	12.8	8.5	27	88.4	69.9	21.0	8		
Woensdrecht	13.8		18.2		23.3	11	9.3		3.6	27						
Eindhoven	13.8	14.3	18.3	19.0	24.0	11	9.0	9.7	4.1	27	80.5		14.5	7		
Westdorpe	14.2		18.5		23.5	11	10.0		4.2	27	95.5		24.4	8		
Ell	13.3		18.2		23.8	22	8.5		3.4	27	74.8		15.0	7		
Maastricht	13.7	14.3	17.9	18.8	24.1	23	9.7	10.1	4.4	27	58.1	60.4	11.2	9		

Maandgemiddelden en maandsommen, overige

Station	Globale straling (J/cm <sup>2</sup> )		Zonneschijn (berekend uit globale straling)				Relatieve vochtigheid (percentage)		Dampdruk (hPa)		Windsnelheid (m/s)		Luchtdruk zeeniveau (hPa)	
	Som	N	uren	N	%	N	Gem.	N	Gem.	N	Gem.	N	Gem.	N
Lauwersoog	28542		136.7		36		82		13.3		5.9			
Hoorn (Terschl.)	29228		140.7		37		84		13.4		6.0		1014.0	
Vlieland							81		13.3		7.8		1014.0	
Leeuwarden	28704		132.5	133.7	35	35	84	85	13.1	13.6	4.3	4.4	1014.2	1015.1
Nieuw Beerta	28029		129.4		34		86		13.1		4.6			
Eelde	28277	29812	124.5	129.1	33	34	85	87	12.8	13.5	3.6	3.8	1014.2	1015.3
De Kooy	29374	31099	140.7	140.5	37	37	83	82	13.4	13.7	5.0	5.5	1014.3	1015.2
Stavoren	31084		149.7		39		86		13.5		5.1			
Hoogeveen	28024		127.8		34		88		13.0		3.1		1014.5	
Marknesse	29924		141.5		37		86		13.2		3.5			
Berkhout	29756		143.7		38		87		13.5		4.3			
Wijk aan Zee	29666		143.5		38		78		12.7					
Lelystad	28403		134.7		35		87		13.3		3.6		1014.5	
Heino	28604		135.9		36		88		13.1		2.7			
Schiphol	28652		127.1	132.9	33	35	83	84	13.1	13.8	4.2	4.4	1014.6	1015.6
Twente	28489		131.2	128.0	34	34	85	85	12.5	13.2	2.8	3.1	1014.9	1015.7
Valkenburg	31207		147.3	139.7	39	37	83	83	13.3	13.7	4.3	4.5	1014.5	1015.6
De Bilt	29292	29694	140.6	132.8	37	35	84	84	13.0	13.5	2.9	2.8	1014.7	1015.8
Hupsel	28709		129.0		34		87		12.9		2.8			
Deelen	28149		130.9	127.4	34	34	85	82	12.7	13.1	3.1	3.7	1014.8	1015.8
Hoek van Holland	30573		142.4		37		82		13.6		6.5		1014.7	
Cabauw	30657		143.5		38		86		13.4		3.3		1014.7	
Rotterdam	30307		140.8	128.0	37	34	84	84	13.3	14.0	3.7	4.2	1014.6	1015.8
Herwijnen	30398		142.0		37		87		13.3		3.2		1014.9	
Volkel	30289		135.8		36		85	83	12.9	13.4	3.1	3.4	1015.0	1016.1
Gilze-Rijen	30749		140.8	133.3	37	35	84	82	13.1	13.3	2.9	3.6	1014.8	1016.1
Wilhelminadorp	32560		153.8		40		83		13.7		4.1		1014.8	
Arcen	30101		133.7		35		86		13.2		2.3			
Vlissingen	33511	32232	153.0	145.1	40	38	81	81	13.9	14.1	5.5	6.0	1014.9	1016.0
Woensdrecht							83		13.1		3.1		1015.0	
Eindhoven	30805		136.5	131.1	36	35	84	82	13.1	13.4	3.0	3.6	1015.0	1016.2
Westdorpe	31839		142.1		37		84		13.5		3.3		1014.9	
Ell	32034		141.9		37		85		13.0		2.7			
Maastricht	32507	30947	146.5	132.9	39	35	82	82	12.8	13.3	3.5	3.9	1015.4	1016.6



Figuur 5: Etmaalwaarden van de gemiddelde temperatuur, De Bilt, 2010

De zwarte lijn toont de gemeten gemiddelde etmaaltemperatuur in het lopende jaar. De rode lijn geeft (per datum) de hoogst gemeten temperatuur sinds 1901, de blauwe lijn de laagste temperatuur. De groene lijn is het vijf-daagse voortschrijdend gemiddelde, gemiddeld over het tijdvak 1971-2000.

## Temperatuur, "aantal dagen met"

Station	Gemiddelde temperatuur (°C)														Minimum temperatuur (°C)						Maximum temperatuur (°C)							
	≥ 20.0		20-15		15-10		10-5		5-0		< 0.0		< 0.0		< -10.0		< 0.0 (10cm)		≥ 30.0		≥ 25.0		≥ 20.0		< 0.0			
	A	N	A	N	A	N	A	N	A	N	A	N	A	N	A	N	A	N	A	N	A	N	A	N	A	N	A	N
Lauwersoog	.	.	11	.	19	.	.	.	.	.	.	.	.	.	.	.	.	.	.	.	.	.	3	.	.	.	.	.
Hoorn (Terschl.)	.	.	7	.	22	.	1	.	.	.	.	.	.	.	.	.	.	.	.	.	.	.	1	.	.	.	.	.
Vlieland	.	.	12	.	18	.	.	.	.	.	.	.	.	.	.	.	.	.	.	.	.	.	1	.	.	.	.	.
Leeuwarden	.	0	7	9	21	20	2	1	.	.	.	.	.	.	.	.	.	0	.	.	.	0	3	5	.	.	.	
Nieuw Beerta	.	.	6	.	22	.	2	.	.	.	.	.	.	.	.	.	.	.	.	.	.	.	5	.	.	.	.	
Eelde	.	0	5	7	22	20	3	2	.	.	.	.	.	.	.	.	1	.	.	0	.	1	4	7	.	.	.	
De Kooy	.	0	13	12	17	17	.	0	.	.	.	.	.	.	.	.	.	.	.	.	0	1	4	.	.	.	.	
Stavoren	.	.	8	.	19	.	3	.	.	.	.	.	.	.	.	.	.	.	.	.	.	.	2	.	.	.	.	
Hoogeveen	.	.	4	.	23	.	3	.	.	.	.	.	.	.	.	.	.	.	.	.	.	.	3	.	.	.	.	
Marknesse	.	.	8	.	19	.	3	.	.	.	.	.	.	.	.	.	.	.	.	.	.	.	6	.	.	.	.	
Berkhout	.	.	8	.	20	.	2	.	.	.	.	.	.	.	.	.	.	.	.	.	.	.	2	.	.	.	.	
Wijk aan Zee	.	.	10	.	19	.	1	.	.	.	.	.	.	.	.	.	.	.	.	.	.	.	3	.	.	.	.	
Lelystad	.	.	7	.	20	.	3	.	.	.	.	.	.	.	.	.	.	.	.	.	.	.	4	.	.	.	.	
Heino	.	.	5	.	22	.	3	.	.	.	.	.	.	.	.	.	1	.	.	.	.	.	3	.	.	.	.	
Schiphol	.	0	11	12	18	17	1	1	.	.	.	.	.	.	.	.	0	.	.	.	.	0	6	8	.	.	.	
Twenthe	.	0	3	9	25	18	2	3	.	.	.	.	.	.	.	0	.	.	1	1	.	0	1	3	8	.	.	
Valkenburg	.	0	10	12	19	17	1	1	.	.	.	.	.	.	.	.	0	.	.	.	.	0	2	6	.	.	.	
De Bilt	.	0	10	11	18	18	2	1	.	.	.	.	.	.	.	.	0	.	.	.	1	0	1	6	10	.	.	
Hupsel	.	.	3	.	23	.	4	.	.	.	.	.	.	.	.	.	.	.	.	.	.	.	3	.	.	.	.	
Deelen	.	1	7	10	19	18	4	2	.	.	.	.	.	.	.	.	0	.	.	.	0	0	1	6	9	.	.	
Hoek van Holland	.	.	12	.	18	.	.	.	.	.	.	.	.	.	.	.	.	.	.	.	.	.	7	.	.	.	.	
Cabauw	.	.	11	.	17	.	2	.	.	.	.	.	.	.	.	.	.	.	.	.	.	.	7	.	.	.	.	
Rotterdam	.	0	11	12	18	16	1	1	.	.	.	.	.	.	.	.	.	.	.	.	.	.	1	7	8	.	.	
Herwijnen	.	.	8	.	20	.	2	.	.	.	.	.	.	.	.	.	.	.	.	.	.	.	5	.	.	.	.	
Volkel	.	1	8	11	19	17	3	2	.	.	.	.	.	.	.	.	0	.	.	.	1	0	2	6	11	.	.	
Gilze-Rijen	.	0	10	11	18	17	2	1	.	.	.	.	.	.	.	.	.	.	.	.	.	1	0	1	6	10	.	.
Wilhelminadorp	.	.	13	.	17	.	.	.	.	.	.	.	.	.	.	.	.	.	.	.	.	.	5	.	.	.	.	
Arcen	.	.	10	.	19	.	1	.	.	.	.	.	.	.	.	.	.	.	.	.	.	.	7	.	.	.	.	
Vlissingen	.	0	17	17	13	12	.	0	.	.	.	.	.	.	.	.	.	.	.	.	.	.	1	2	7	.	.	
Woensdrecht	.	.	11	.	18	.	1	.	.	.	.	.	.	.	.	.	.	.	.	.	.	.	7	.	.	.	.	
Eindhoven	.	0	9	12	20	17	1	1	.	.	.	.	.	.	.	.	0	.	.	.	1	0	2	6	11	.	.	
Westdorpe	.	.	11	.	18	.	1	.	.	.	.	.	.	.	.	.	.	.	.	.	.	.	9	.	.	.	.	
Eil	.	.	8	.	21	.	1	.	.	.	.	.	.	.	.	.	.	.	.	.	.	.	9	.	.	.	.	
Maastricht	.	1	7	11	22	17	1	2	.	.	.	.	.	.	.	.	.	.	.	.	.	0	0	2	6	10	.	.

## Neerslag, wind en zon, "aantal dagen met"

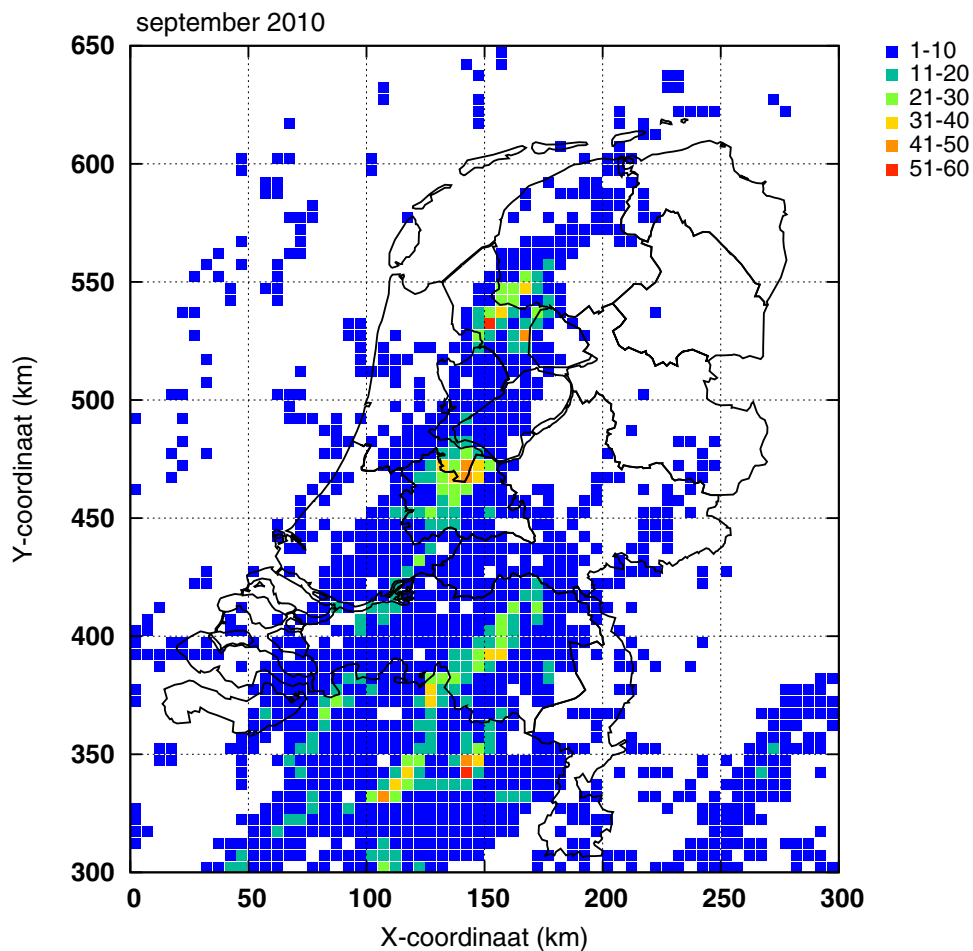
Station	Neerslag (mm)								Windkracht (Beaufort) Maximum uurgemiddelde								Zonneschijn (percentage)					
	Droog		≥ 0.1		≥ 1.0		≥ 10.0		≤ 4		≥ 6		≥ 7		≥ 8		Zonloos		≤ 20		≥ 80	
	A	N	A	N	A	N	A	N	A	N	A	N	A	N	A	N	A	N	A	N	A	N
Lauwersoog	8	19	15	4	14	6	1	.	.	2	9	3	.	.	.	.	4	9	2	.	.	
Hoorn (Terschl.)	7	20	17	2	11	7	1	.	.	4	9	2	.	.	.	.	4	9	2	.	.	
Vlieland	.	.	.	.	11	14	7	1	.	.	.	.	.	.	.	.	3	3	12	11	2	1
Leeuwarden	8	9	20	17	17	12	1	3	20	21	1	3	.	1	.	.	3	3	12	11	2	1
Nieuw Beerta	7	21	15	2	18	1	1	.	.	.	.	.	.	.	.	.	4	11	3	.	.	
Eelde	9	10	20	16	15	12	2	2	25	22	1	2	.	0	.	.	3	3	13	12	3	1
De Kooy	10	8	19	17	17	12	2	3	18	16	3	6	.	2	.	0	6	3	13	11	3	2
Stavoren	9	19	17	2	16	5	.	.	4	10	3	.	.	.	.	.	4	10	3	.	.	
Hoogeveen	8	20	13	2	27	.	.	.	3	13	2	.	.	.	.	.	3	13	2	.	.	
Marknesse	10	17	14	3	25	.	.	.	4	12	5	.	.	.	.	.	4	12	5	.	.	
Berkhout	11	16	14	2	17	4	.	.	4	11	3	.	.	.	.	.	4	11	3	.	.	
Wijk aan Zee	9	21	17	3	5	10	2	.	5	10	2	.	.	.	.	.	5	10	2	.	.	
Lelystad	10	17	13	2	22	1	.	.	5	11	3	.	.	.	.	.	5	11	3	.	.	
Heino	11	18	15	2	28	.	.	.	4	12	4	.	.	.	.	.	4	12	4	.	.	
Schiphol	9	10	21	16	16	11	3	3	18	20	2	3	.	1	.	0	4	3	12	11	2	2
Twente	8	11	17	15	13	10	1	2	28	28	.	0	.	.	.	.	5	3	13	12	3	2
Valkenburg	9	8	17	16	15	12	3	3	19	19	3	4	.	1	.	0	4	3	9	10	2	2
De Bilt	10	9	15	15	11	11	3	2	26	29	.	0	.	.	.	.	5	3	9	11	3	2
Hupsel	12	16	12	2	28	.	.	.	5	12	3	.	.	.	.	.	5	12	3	.	.	
Deelen	9	19	13	2	27	24	.	1	.	0	.	.	.	.	.	.	5	3	12	12	3	2
Hoek van Holland	12	18	13	2	12	10	4	.	2	10	1	.	.	.	.	.	2	10	1	.	.	
Cabauw	10	14	12	4	27	.	.	.	5	10	2	.	.	.	.	.	5	10	2	.	.	
Rotterdam	9	12	19	14	13	11	5	2	22	21	1	3	.	1	.	0	3	3	10	12	1	2
Herwijnen	10	15	15	3	24	1	.	.	3	9	3	.	.	.	.	.	3	9	3	.	.	
Volkel	9	12	16	14	10	10	1	2	26	25	.	1	.	0	.	.	5	12	4	.	.	
Gilze-Rijen	9	12	14	14	14	9	3	2	27	25	.	1	.	0	.	.	2	3	10	11	3	2
Wilhelminadorp	10	17	12	2	20	1	.	.	2	7	3	.	.	.	.	.	2	7	3	.	.	
Arcen	13	16	12	1	30	.	.	.	4	12	3	.	.	.	.	.	4	12	3	.	.	
Vlissingen	10	11	16	15	13	11	3	2	14	14	6	8	2	3	.	1	2	3	11	10	2	3
Woensdrecht	.	.	.	.	28	.	.	.	.	.	.	.	.	.	.	.	.	.	.	.	.	.
Eindhoven	8	15	13	2	26	24	.	1	.	0	.	.	.	.	.	.	4	3	11	12	2	2
Westdorpe	8	15	15	3	27	.	.	.	1	11	1	.	.	.	.	.	1	11	1	.	.	
Eil	11	16	14	2	27	.	.	.	1	10	3	.	.	.	.	.	1	10	3	.	.	
Maastricht	10	10	18	14	13	9	1	2	27	24	1	2	.	0	.	0	2	4	12	12	4	2

## Onweer, mist en sneeuw, "aantal dagen met"

Station	Onweer		Mist		Sneeuw	
	A	N	A	N	A	N
Leeuwarden	1	3	5	6	.	.
Eelde	1	2	9	10	.	.
De Kooy	.	4	4	4	.	0
Schiphol	4	3	5	8	.	.
Twente	1	2	15	7	.	.
Valkenburg	2	4	8	7	.	.
De Bilt	3	3	15	6	.	.
Deelen	2	2	13	10	.	.
Rotterdam	1	3	9	8	.	.
Volkel	3	2	15	7	.	.
Gilze-Rijen	1	3	11	9	.	.
Vlissingen	2	3	2	3	.	.
Eindhoven	5	2	11	8	.	.
Maastricht	2	2	6	4	.	.

Bodemtemperaturen (°C)

Datum	Nieuw Beerta				Marknesse				De Bilt				Wilhelminadorp			
	Diepte (cm)				Diepte (cm)				Diepte (cm)				Diepte (cm)			
	10	20	50	100	10	20	50	100	10	20	50	100	10	20	50	100
2	14.7	15.1	15.5	15.4	13.8	14.9	16.0	16.1	14.5	15.6	16.0	15.9	15.5	16.0	16.5	16.5
7	13.8	14.6	15.2	15.0	13.3	14.6	15.9	16.0	14.9	15.6	15.8	15.7	15.4	15.8	16.4	16.3
12	16.0	16.1	15.4	14.7	16.6	16.7	16.1	15.7	16.6	16.5	16.0	15.5	16.8	16.9	16.6	16.1
17	13.0	13.8	14.8	14.7	13.6	14.7	15.7	15.5	14.5	15.2	15.6	15.5	14.1	14.8	15.8	16.0
22	13.4	13.9	14.1	14.2	13.6	14.8	15.1	15.0	14.5	15.1	15.2	15.1	14.7	15.2	15.5	15.5
27	12.9	13.4	14.2	14.2	13.5	14.1	15.0	15.0	13.3	14.2	15.0	15.1	13.1	13.9	15.1	15.4
Gem.	14.4	14.6	14.7	14.6	14.9	15.1	15.5	15.5	15.4	15.4	15.5	15.4	15.7	15.8	15.9	15.9



Figuur 6: Onweer

Ontladingen in Nederland, de kustwateren en het aangrenzende buitenland, zoals geregistreerd door het Nederlands-Belgische detectiesysteem. Het kaartje geeft het aantal ontladingen per 5×5 km vak.

## Etmaalgemiddelden en etmaalsommen

Datum	Temperatuur (°C)														
	Gemiddeld					Maximum					Minimum				
	Eelde	De Kooy	De Bilt	Vlissingen	Maastricht	Eelde	De Kooy	De Bilt	Vlissingen	Maastricht	Eelde	De Kooy	De Bilt	Vlissingen	Maastricht
1	12.8	13.3	12.3	14.7	13.3	18.1	17.1	18.5	18.2	18.4	8.1	9.4	5.9	10.9	9.0
2	13.7	13.4	12.9	15.0	13.3	18.6	17.1	17.7	18.6	17.8	9.2	9.0	6.2	11.7	8.2
3	12.8	14.6	14.0	15.1	13.7	18.9	18.2	19.6	18.2	18.0	6.1	9.6	7.6	12.3	9.6
4	12.4	15.1	13.8	15.3	13.1	19.1	17.7	19.5	19.1	18.9	4.9	12.5	7.0	12.1	8.2
5	12.3	15.0	13.5	15.9	13.7	18.7	17.5	19.7	19.7	19.4	5.4	12.6	7.2	11.9	7.3
6	13.7	15.4	15.1	16.6	15.1	18.8	19.1	20.5	19.9	20.5	8.3	12.3	9.0	12.3	9.2
7	13.1	12.7	12.5	16.0	13.9	15.5	14.1	15.0	19.8	17.8	10.7	10.9	10.8	13.4	11.4
8	14.5	14.9	15.5	14.7	16.4	16.9	19.0	21.0	17.1	21.9	12.3	12.4	12.3	13.1	12.8
9	14.2	15.9	16.2	16.9	14.8	19.1	18.5	20.8	18.7	18.4	9.8	13.2	11.2	15.1	13.0
10	15.2	16.2	15.8	16.8	15.4	19.6	18.9	18.3	18.8	18.2	10.5	12.5	11.2	14.7	12.5
11	17.7	17.5	18.4	17.9	18.3	22.5	19.8	23.3	22.0	23.3	13.7	16.4	14.9	15.1	14.0
12	15.0	15.9	15.3	16.1	14.0	17.5	18.0	19.1	18.5	16.2	10.0	14.0	9.5	14.2	11.6
13	14.0	15.5	14.9	16.3	14.3	18.4	17.8	19.1	18.0	18.4	8.4	11.5	7.8	13.9	9.8
14	15.6	16.4	15.6	16.8	16.6	17.2	17.9	16.7	17.7	18.3	12.5	14.3	13.5	14.5	14.3
15	12.7	13.7	13.9	15.3	14.0	16.2	15.9	17.1	16.6	16.8	10.1	12.0	10.4	12.3	11.6
16	11.3	13.2	12.5	14.1	13.1	16.3	15.6	17.2	16.5	16.9	8.0	10.6	9.0	10.5	10.9
17	10.7	12.4	11.4	13.1	11.1	14.9	14.8	15.0	15.0	16.3	7.5	10.5	8.6	11.1	6.8
18	10.1	12.6	11.7	13.4	10.6	15.2	15.4	16.7	15.6	15.5	6.5	10.1	7.4	11.1	6.5
19	11.4	14.4	13.3	14.3	11.7	13.8	15.8	16.2	16.5	15.7	6.0	11.6	8.3	12.0	7.2
20	14.1	16.0	15.3	15.6	14.5	16.8	17.7	18.1	18.2	19.4	11.7	13.5	12.6	13.2	9.4
21	13.3	15.0	14.4	15.2	14.8	20.0	19.8	18.6	19.1	22.0	7.4	9.8	9.7	13.3	9.4
22	14.6	15.9	15.1	17.2	16.8	21.4	20.6	22.5	21.3	23.8	9.0	12.7	8.7	14.4	8.7
23	16.2	15.6	16.0	16.4	17.4	21.4	17.8	20.8	18.5	24.1	11.2	13.5	11.7	15.0	11.0
24	14.5	14.7	14.9	14.9	14.5	18.3	17.1	17.8	17.9	17.4	11.8	11.9	12.2	12.0	12.0
25	10.4	11.9	11.3	12.1	10.8	15.0	14.4	15.0	14.4	14.0	6.2	9.4	7.8	10.7	8.2
26	9.9	11.2	8.6	11.7	10.4	12.7	12.2	14.4	13.9	13.9	5.2	8.2	4.4	10.1	6.6
27	12.4	12.9	10.0	11.5	9.3	13.8	14.2	12.7	13.1	12.3	10.3	10.6	4.3	8.5	4.4
28	10.7	12.7	12.7	13.6	11.4	14.6	14.1	15.0	14.9	12.8	3.7	10.3	8.5	12.1	9.8
29	8.3	10.7	9.7	13.7	11.5	14.2	14.0	14.2	15.7	14.4	1.9	8.0	5.8	11.3	10.1
30	9.7	10.5	10.0	14.1	12.4	13.1	14.0	14.9	15.6	15.1	4.7	8.6	6.5	12.1	8.6
dec. I	13.5	14.7	14.2	15.7	14.3	18.3	17.7	19.1	18.8	18.9	8.5	11.4	8.8	12.8	10.1
N	14.5	15.5	15.2	16.3	15.3	19.3	18.6	20.0	19.3	19.9	9.7	12.2	10.4	13.7	10.9
dec. II	13.3	14.8	14.2	15.3	13.8	16.9	16.9	17.9	17.5	17.7	9.4	12.5	10.2	12.8	10.2
N	13.4	14.5	14.1	15.3	14.2	18.1	17.4	18.5	18.0	18.6	8.7	11.2	9.5	12.7	10.0
dec. III	12.0	13.1	12.3	14.0	12.9	16.5	15.8	16.6	16.4	17.0	7.1	10.3	8.0	12.0	8.9
N	12.6	13.7	13.3	14.6	13.5	17.2	16.7	17.7	17.3	17.8	8.1	10.4	9.0	12.1	9.5
maand	12.9	14.2	13.6	15.0	13.7	17.2	16.8	17.8	17.6	17.9	8.4	11.4	9.0	12.5	9.7
N	13.5	14.5	14.2	15.4	14.3	18.2	17.6	18.7	18.2	18.8	8.8	11.2	9.6	12.8	10.1

## Etmaalgemiddelden en etmaalsommen

Datum	Berekend uit globale straling										Globale straling (J/cm2)				
	Zonneschijn (uren)					Zonneschijn (percentage)					Eelde	De Kooy	De Bilt	Vlissingen	Maastricht
	Eelde	De Kooy	De Bilt	Vlissingen	Maastricht	Eelde	De Kooy	De Bilt	Vlissingen	Maastricht					
1	1.9	10.9	6.2	7.8	5.9	14	80	45	57	43	961	1722	1280	1605	1476
2	2.4	1.9	2.8	5.4	3.4	18	14	21	40	25	934	764	1058	1307	1220
3	5.9	8.8	7.4	1.9	5.4	43	65	55	14	40	1369	1628	1541	988	1326
4	9.2	6.4	9.3	11.8	8.3	68	47	69	88	62	1588	1415	1749	1970	1728
5	11.4	12.2	11.1	10.5	12.3	85	91	83	79	92	1689	1877	1689	1912	1997
6	12.4	11.5	11.3	7.1	10.0	93	86	85	53	75	1947	1879	1877	1562	1839
7	0.5	.	.	5.5	1.4	4	0	0	42	11	478	339	343	1439	677
8	0.5	1.7	2.3	0.4	4.4	4	13	17	3	33	699	472	617	418	1136
9	2.9	6.1	6.7	7.6	2.4	22	46	51	58	18	839	1335	1319	1618	755
10	0.9	2.3	0.2	1.1	0.1	7	18	2	8	1	808	748	553	602	570
11	6.3	2.4	9.2	8.3	10.8	48	18	71	64	83	1370	1081	1597	1637	1748
12	1.6	4.3	2.9	5.1	0.2	12	33	22	40	2	466	1098	671	1211	253
13	5.0	5.4	5.3	6.7	7.8	39	42	41	52	61	1142	1274	1202	1469	1331
14	.	.	.	.	0.1	0	0	0	0	1	308	370	205	326	667
15	7.3	5.8	8.2	7.7	7.1	57	45	64	61	56	1252	1089	1411	1359	1331
16	4.0	2.6	5.1	2.5	4.0	32	20	40	20	32	1012	826	902	861	962
17	4.8	5.4	4.3	8.5	5.6	38	43	34	68	45	1079	1141	958	1370	1071
18	4.1	7.6	6.3	9.8	7.3	33	61	50	78	58	952	1321	1165	1573	1353
19	.	.	0.2	2.2	1.4	0	0	2	18	11	401	307	575	938	830
20	0.7	1.7	1.5	1.8	8.3	6	14	12	15	67	373	766	663	880	1475
21	5.4	8.4	3.7	4.5	9.8	44	68	30	36	80	1137	1342	839	963	1588
22	10.2	9.1	10.0	10.5	11.2	83	74	81	86	91	1372	1320	1418	1517	1575
23	5.0	.	3.4	1.3	7.4	41	0	28	11	61	1049	297	868	395	1303
24	2.3	7.3	3.0	7.4	1.2	19	60	25	61	10	684	1194	792	1276	574
25	7.3	7.5	8.4	5.4	6.8	60	62	70	45	56	1179	1177	1246	960	1142
26	0.4	3.1	3.7	5.3	1.5	3	26	31	44	13	551	806	763	1075	719
27	.	.	.	0.7	0.7	0	0	0	6	6	120	108	158	461	540
28	3.2	.	.	.	.	27	0	0	0	0	626	277	351	259	226
29	8.3	8.0	8.1	1.4	1.7	70	68	69	12	14	1275	1176	1226	675	796
30	0.6	0.3	.	4.8	.	5	3	0	41	0	617	225	256	885	299
dec. I	48.0	61.8	57.3	59.1	53.6	36	46	43	44	40	11312	12179	12026	13421	12724
N	48.1	53.9	49.8	56.5	50.4	36	40	37	42	38	11380	12104	11384	12573	11870
dec. II	33.8	35.2	43.0	52.6	52.6	27	28	34	41	41	8355	9273	9349	11624	11021
N	43.6	45.3	43.6	44.7	42.1	34	36	34	35	33	9985	10239	9821	10359	10064
dec. III	42.7	43.7	40.3	41.3	40.3	35	36	33	34	33	8610	7922	7917	8466	8762
N	37.4	41.3	39.5	44.0	40.5	31	34	33	37	34	8448	8755	8489	9300	9012
maand	124.5	140.7	140.6	153.0	146.5	33	37	37	40	39	28277	29374	29292	33511	32507
N	129.1	140.5	132.8	145.1	132.9	34	37	35	38	35	29812	31099	29694	32232	30947

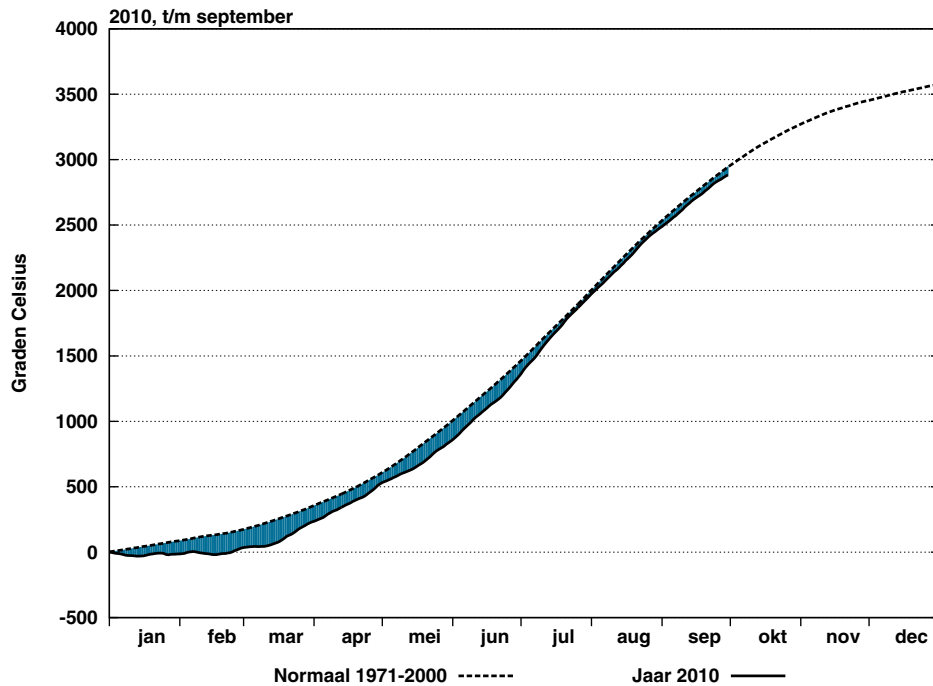
## Etmaalgemiddelden en etmaalsommen

Datum	Gemiddelde luchtdruk op zeeniveau (hPa)					Gemiddelde windsnelheid (m/s)					Relatieve vochtigheid (percentage)				
	Eelde	De Kooy	De Bilt	Vlissingen	Maastricht	Eelde	De Kooy	De Bilt	Vlissingen	Maastricht	Eelde	De Kooy	De Bilt	Vlissingen	Maastricht
1	1020.9	1021.8	1021.5	1021.5	1021.0	2.5	2.0	1.5	2.8	2.1	86	80	83	76	78
2	1020.4	1021.4	1021.0	1021.0	1020.4	2.4	1.7	1.6	4.0	2.4	88	90	86	80	85
3	1021.0	1021.6	1021.3	1021.5	1020.9	1.5	3.0	1.3	2.9	1.9	83	81	82	83	86
4	1022.3	1022.8	1022.1	1021.9	1021.4	2.3	3.1	2.4	4.0	2.5	79	72	76	76	82
5	1024.2	1023.4	1022.5	1021.1	1021.4	3.2	4.7	3.1	4.8	3.4	77	72	72	69	70
6	1018.3	1015.8	1014.8	1011.9	1013.7	5.0	7.6	5.9	9.7	5.5	66	66	63	69	62
7	1007.9	1005.7	1005.2	1003.1	1004.3	4.8	7.4	4.9	5.8	3.7	73	83	87	86	90
8	1004.5	1002.7	1002.0	1001.9	1002.0	5.3	5.1	3.3	4.2	4.2	83	89	91	90	82
9	1012.1	1012.7	1013.1	1014.2	1014.5	2.3	3.4	2.5	6.1	3.2	90	88	83	87	91
10	1018.0	1017.7	1019.1	1019.5	1021.0	4.3	5.4	3.2	6.5	4.5	92	93	90	84	86
11	1016.5	1016.0	1017.1	1017.2	1018.6	4.1	7.1	3.4	5.8	4.3	83	86	77	82	72
12	1019.1	1019.8	1020.2	1021.3	1020.9	2.7	4.3	2.4	4.3	2.0	91	84	88	82	94
13	1022.2	1022.4	1023.8	1024.7	1025.6	4.3	6.6	3.3	7.0	3.7	82	80	77	75	80
14	1010.8	1011.4	1013.8	1015.5	1017.3	6.8	9.7	5.9	12.0	9.3	95	91	94	87	80
15	1004.4	1005.6	1007.8	1009.7	1010.6	7.1	10.3	5.1	12.0	6.1	81	72	73	65	73
16	1005.8	1007.0	1008.2	1009.7	1010.2	4.9	6.2	3.2	7.0	5.0	89	75	86	75	82
17	1010.4	1012.1	1013.2	1014.7	1014.5	5.0	6.7	2.9	5.3	3.5	85	71	86	70	84
18	1015.6	1016.6	1017.5	1018.5	1018.8	4.0	5.2	2.5	3.8	2.8	86	72	74	61	78
19	1013.8	1013.6	1015.4	1016.1	1017.8	4.8	7.3	3.8	8.2	4.8	91	79	80	79	80
20	1012.1	1012.3	1014.2	1015.0	1016.4	5.5	7.5	4.4	7.8	5.0	92	87	83	84	70
21	1020.4	1020.2	1020.4	1020.1	1020.5	2.1	1.6	1.6	2.7	2.2	90	89	94	94	77
22	1018.7	1017.9	1018.1	1017.7	1018.6	2.3	2.5	2.0	3.2	2.2	86	84	85	81	73
23	1009.1	1008.3	1009.0	1008.7	1009.8	2.4	3.8	2.0	3.6	3.5	85	91	88	87	76
24	1001.1	1001.9	1002.0	1003.0	1002.5	3.5	5.0	2.9	6.0	2.8	88	83	85	84	89
25	1005.0	1006.6	1007.2	1009.6	1007.9	3.4	5.3	3.1	7.3	3.8	80	73	76	75	82
26	1008.3	1008.3	1007.9	1007.4	1007.8	0.9	2.3	1.9	4.3	2.5	92	89	93	87	88
27	1010.6	1011.4	1011.2	1011.6	1011.9	2.7	3.7	1.5	3.5	2.4	95	95	98	92	91
28	1017.1	1017.5	1016.8	1016.7	1016.9	2.3	3.5	1.6	1.8	2.2	87	87	94	94	97
29	1020.6	1019.6	1019.2	1018.1	1018.8	2.4	3.9	2.5	4.5	2.5	82	80	84	91	91
30	1015.3	1013.7	1014.0	1013.8	1014.8	3.3	4.2	2.1	5.5	2.4	87	93	96	85	95
dec. I	1017.0	1016.6	1016.3	1015.8	1016.1	3.4	4.3	3.0	5.1	3.3	82	81	81	80	81
N	1015.6	1015.7	1016.3	1016.6	1017.1	3.9	5.6	2.9	6.0	3.9	85	81	82	79	80
dec. II	1013.1	1013.7	1015.1	1016.2	1017.1	4.9	7.1	3.7	7.3	4.7	88	80	82	76	79
N	1015.3	1015.4	1015.9	1016.1	1016.6	4.0	5.6	2.9	6.1	4.0	87	82	84	80	82
dec. III	1012.6	1012.5	1012.6	1012.7	1013.0	2.5	3.6	2.1	4.2	2.7	87	86	89	87	86
N	1014.8	1014.5	1015.2	1015.2	1016.0	3.7	5.3	2.7	5.9	4.0	88	84	86	82	84
maand	1014.2	1014.3	1014.7	1014.9	1015.4	3.6	5.0	2.9	5.5	3.5	85	83	84	81	82
N	1015.3	1015.2	1015.8	1016.0	1016.6	3.8	5.5	2.8	6.0	3.9	87	82	84	81	82



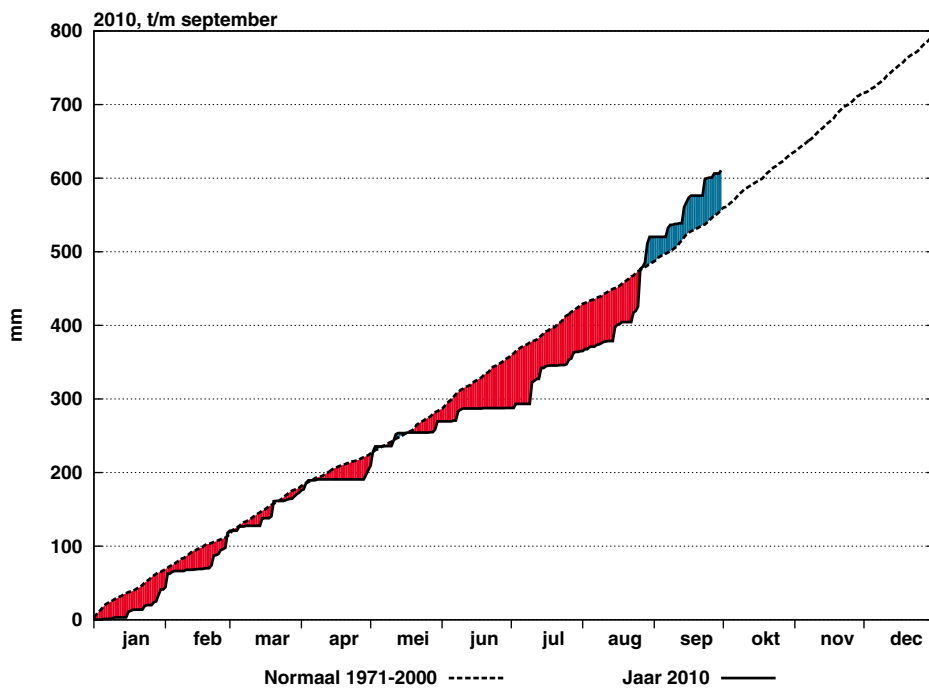
## Etmaalgemiddelden en etmaalsommen

Datum	Hoeveelheid neerslag (mm)					Duur neerslag (uren)					Referentiegwasverdamping (mm)				
	Eelde	De Kooy	De Bilt	Vlissingen	Maastricht	Eelde	De Kooy	De Bilt	Vlissingen	Maastricht	Eelde	De Kooy	De Bilt	Vlissingen	Maastricht
1	0.1	.	.	.	.	0.2	.	.	.	.	1.5	2.7	2.0	2.6	2.3
2	2.5	0.6	0.0	0.0	0.0	2.1	1.1	.	.	.	1.5	1.2	1.7	2.2	1.9
3	.	.	.	.	.	.	.	.	.	.	2.2	2.7	2.5	1.6	2.1
4	.	.	.	.	.	.	.	.	.	.	2.5	2.3	2.8	3.3	2.7
5	.	.	.	.	.	.	.	.	.	.	2.6	3.1	2.7	3.2	3.2
6	.	.	.	5.0	0.5	.	.	.	3.0	0.7	3.1	3.1	3.1	2.7	3.0
7	1.1	9.5	12.1	11.4	7.8	2.0	4.1	6.3	4.0	5.2	0.8	0.5	0.5	2.4	1.1
8	0.3	4.5	4.2	21.0	1.8	0.6	6.2	3.7	12.5	3.2	1.1	0.8	1.0	0.7	1.9
9	.	1.2	0.0	0.8	11.2	.	0.9	.	1.4	4.4	1.4	2.2	2.2	2.8	1.2
10	4.2	7.6	1.3	0.1	0.3	6.4	5.9	1.8	0.4	0.4	1.3	1.3	0.9	1.0	0.9
11	.	0.0	.	.	.	.	.	.	.	.	2.4	1.9	2.8	2.9	3.1
12	1.1	1.1	0.8	6.2	5.6	2.2	1.6	2.7	2.9	4.7	0.8	1.8	1.1	2.0	0.4
13	1.2	2.8	0.1	0.0	0.0	2.6	4.6	0.4	.	.	1.8	2.1	2.0	2.5	2.2
14	34.9	20.0	21.9	7.6	3.7	19.3	11.7	17.6	4.3	3.5	0.5	0.6	0.3	0.6	1.1
15	12.3	8.3	6.6	4.8	4.6	5.8	4.8	4.1	1.2	2.9	2.0	1.7	2.3	2.3	2.1
16	7.7	2.8	6.3	5.3	0.3	2.4	2.0	3.5	2.8	1.0	1.5	1.3	1.4	1.4	1.5
17	1.1	1.6	2.7	0.0	0.2	1.9	1.6	4.1	.	0.5	1.6	1.8	1.5	2.2	1.6
18	1.7	3.8	0.0	.	0.6	1.7	2.1	.	.	0.5	1.4	2.1	1.8	2.5	2.0
19	2.4	1.7	0.0	0.0	.	4.0	3.4	.	.	.	0.6	0.5	0.9	1.5	1.3
20	3.2	2.5	0.0	.	.	4.7	1.0	.	.	.	0.6	1.3	1.1	1.5	2.4
21	.	.	.	.	.	.	.	.	.	.	1.8	2.2	1.4	1.6	2.6
22	.	.	.	.	.	.	.	.	.	.	2.2	2.2	2.3	2.6	2.7
23	2.4	4.3	22.6	1.3	2.9	2.3	3.8	3.5	2.6	1.2	1.8	0.5	1.5	0.7	2.3
24	0.3	0.7	1.1	1.8	1.7	0.3	0.7	1.0	1.6	3.3	1.1	2.0	1.3	2.1	0.9
25	0.1	11.1	0.8	11.6	8.0	0.2	3.8	0.6	7.8	3.3	1.7	1.8	1.9	1.5	1.7
26	0.3	.	.	6.3	1.5	2.6	.	.	3.8	3.4	0.8	1.2	1.1	1.6	1.1
27	7.3	3.5	5.5	2.8	2.8	12.3	7.9	12.2	5.8	8.9	0.2	0.2	0.2	0.7	0.8
28	0.0	.	0.1	.	1.9	.	.	0.7	.	4.4	0.9	0.4	0.6	0.4	0.3
29	.	.	.	0.6	.	.	.	.	1.3	.	1.8	1.8	1.8	1.1	1.2
30	2.1	4.7	4.2	1.8	2.7	2.5	6.0	6.5	3.4	3.5	0.9	0.3	0.4	1.4	0.5
dec. I	8.2	23.4	17.6	38.3	21.6	11.3	18.2	11.8	21.3	13.9	18.0	19.9	19.4	22.5	20.3
N	23.2	25.3	20.2	21.6	20.8	16.0	14.6	13.2	12.5	13.1	18.6	20.2	18.9	21.4	19.8
dec. II	65.6	44.6	38.4	23.9	15.0	44.6	32.8	32.4	11.2	13.1	13.2	15.1	15.2	19.4	17.7
N	25.4	29.4	27.3	25.1	19.5	16.5	16.8	17.2	16.5	15.5	15.9	16.7	15.9	17.2	16.4
dec. III	12.5	24.3	34.3	26.2	21.5	20.2	22.2	24.5	26.3	28.0	13.2	12.6	12.5	13.7	14.1
N	23.2	31.9	24.6	23.2	20.2	16.3	18.3	17.1	16.1	14.6	13.2	14.0	13.5	15.2	14.4
maand	86.3	92.3	90.3	88.4	58.1	76.1	73.2	68.7	58.8	55.0	44.4	47.6	47.1	55.6	52.1
N	71.8	86.6	72.0	69.9	60.4	48.8	49.8	47.5	45.1	43.2	47.6	51.0	48.2	53.9	50.6



Figuur 7: Geaccumuleerde temperatuur, De Bilt, 2010

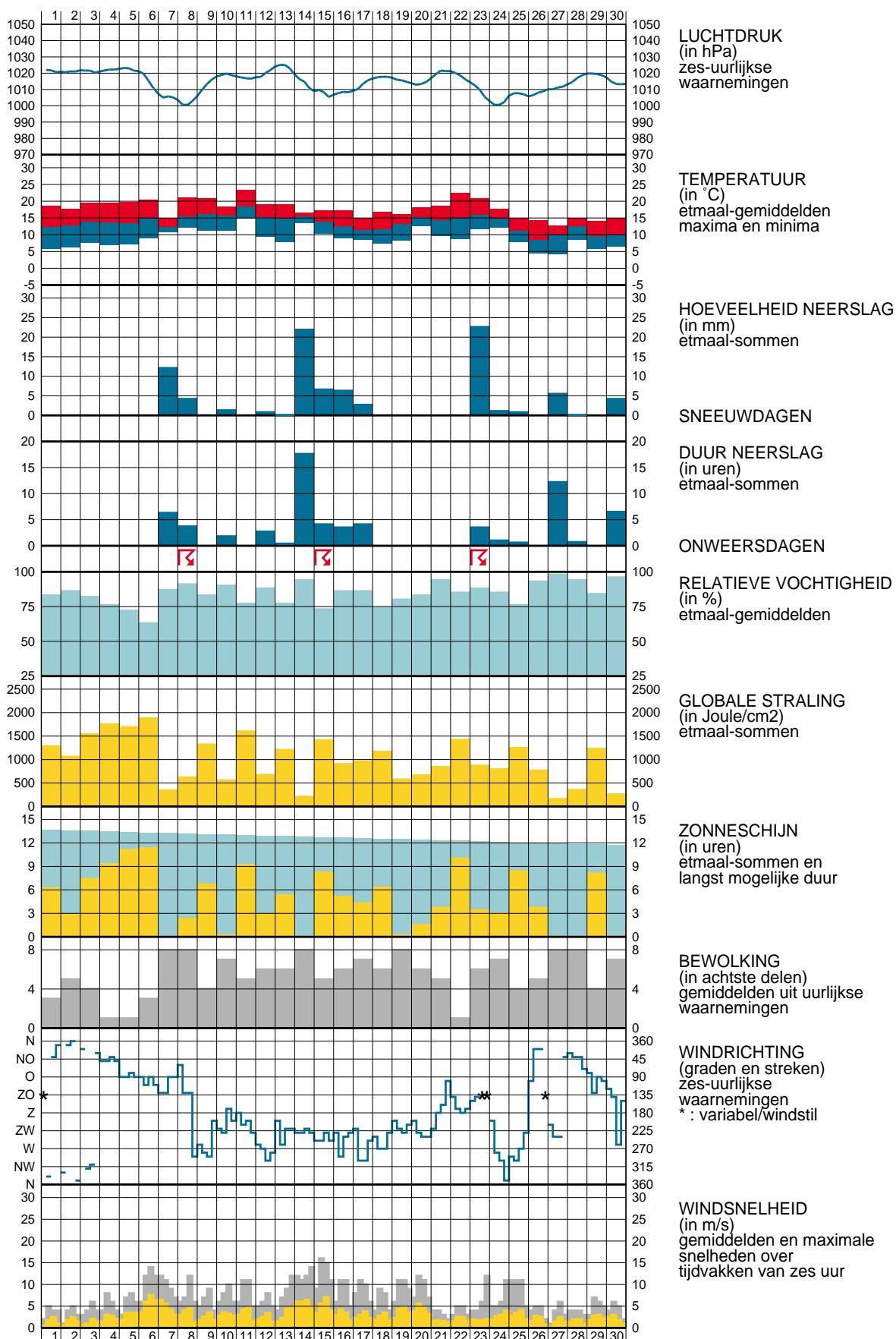
De getrokken lijn geeft de etmaalgemiddelde temperatuur van het actuele jaar, cumulatief weer. De stippellijn laat het langjarig gemiddelde (1971-2000) van de cumulatieve jaartemperatuur zien. Indien de actuele lijn zich onder die van het langjarig gemiddelde bevindt, is het jaar tot dan toe koud verlopen (blauw gearceerd). Als de actuele lijn zich erboven bevindt, verloopt het jaar tot dan toe warmer dan normaal (rood gearceerd).



Figuur 8: Geaccumuleerde neerslagsom, De Bilt, 2010

De getrokken lijn geeft de cumulatief gevallen hoeveelheid neerslag weer in het actuele jaar. De stippellijn laat het langjarig gemiddelde tijdvak 1971-2000 van de cumulatieve neerslag dagsommen zien. Indien de actuele lijn zich onder die van het langjarig gemiddelde bevindt, is het jaar tot dan toe droog verlopen (in rood aangegeven). Als de actuele lijn zich erboven bevindt, verloopt het jaar nat (blauw).

WAARNEMINGEN TE DE BILT





## Verklaring

In het Maandoverzicht van het Weer in Nederland (MOW) zijn gegevens opgenomen van de meteorologische stations. De ligging van de stations is aangegeven in de bovenstaande kaart. Het MOW is 106 jaar lang uitgegeven als KNMI-periodiek en wordt sinds 2010 verspreid via internet (<http://www.knmi.nl/klimatologie/mow>). Een uitgebreide toelichting op het MOW is eveneens via internet beschikbaar.

([http://www.knmi.nl/klimatologie/achtergrondinformatie/mow\\_toelichting.pdf](http://www.knmi.nl/klimatologie/achtergrondinformatie/mow_toelichting.pdf))

De tijden in het MOW zijn uitgedrukt in universal time (UT). Hierin komt 12 uur overeen met 13 uur Midden Europese Tijd (MET) en met 14 uur Midden Europese zomertijd. Alle gegevens hebben betrekking op het etmaal 00-24 uur UT. De vermelde normalen zijn berekend uit de metingen in het tijdvak 1971-2000. Normalen van het “aantal dagen met” zijn berekend uit uurlijkse waarnemingen. Hierbij geldt dat het betreffende verschijnsel in tenminste één uurvak werd waargenomen. De globale straling is de som van de directe en diffuse zonnestraling op een horizontaal vlak en wordt weergegeven in  $\text{Joule}/\text{cm}^2$  ( $1 \text{ Joule}/\text{cm}^2 = 2,7772 \times 10^{-3} \text{ kWh}/\text{m}^2$ ).

De referentiegewas-verdamping  $E_r$  is een richtgetal voor de bepaling van de potentiële verdamping van gewassen.  $E_r$  wordt bepaald uit gegevens van globale straling en luchttemperatuur (berekeningswijze volgens Makkink).

De aanduidingen I, II en III hebben betrekking op de decaden, waarbij I = dag 1 t/m 10, II = dag 11 t/m 20 en III = dag 21 t/m de laatste dag van de maand. M = de gehele maand.

blank	: gegeven ontbreekt	A	: aantal
.	: waarde nul	STIL	: windstil/veranderlijk
o	: minder dan 0.5	N	: normaal 1971-2000
o.o	: minder dan 0.05		

Het MOW is een uitgave van het Koninklijk Nederlands Meteorologisch Instituut  
Klimaatdata en -advies

Postbus 2001 3720 AE De Bilt

<http://www.knmi.nl/klimatologie>

[klimaatdesk@knmi.nl](mailto:klimaatdesk@knmi.nl)