



Koninklijk Nederlands
Meteorologisch Instituut
Ministerie van Infrastructuur en Milieu

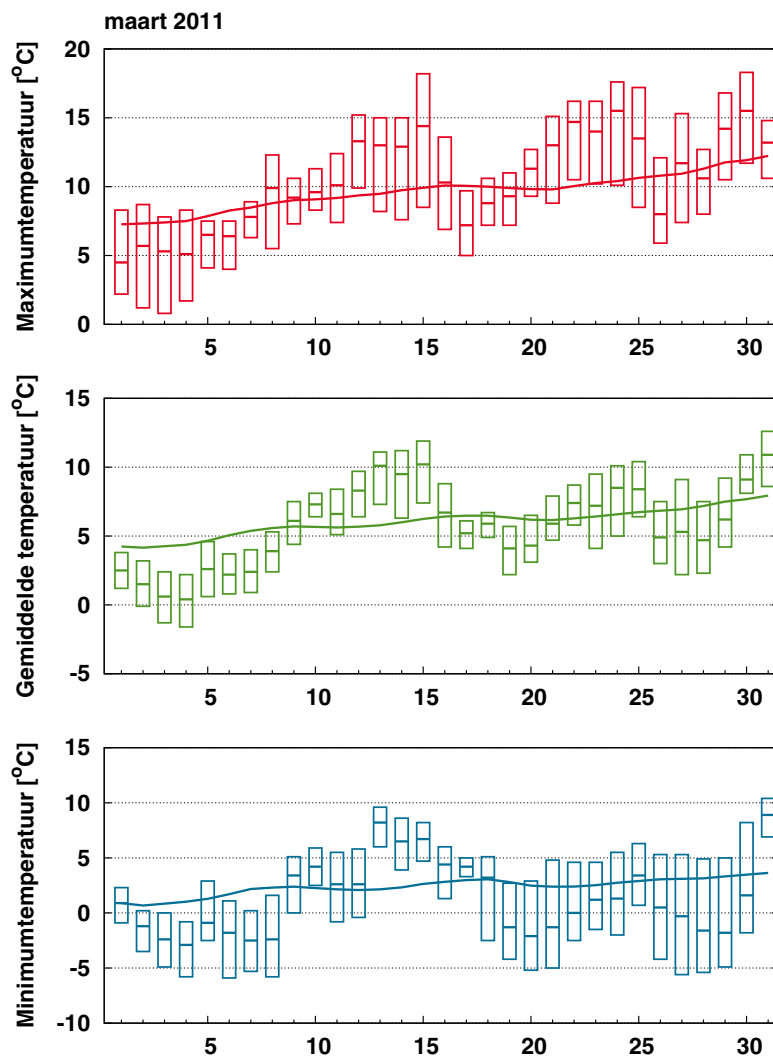
Maandoverzicht van het weer in Nederland

maart 2011



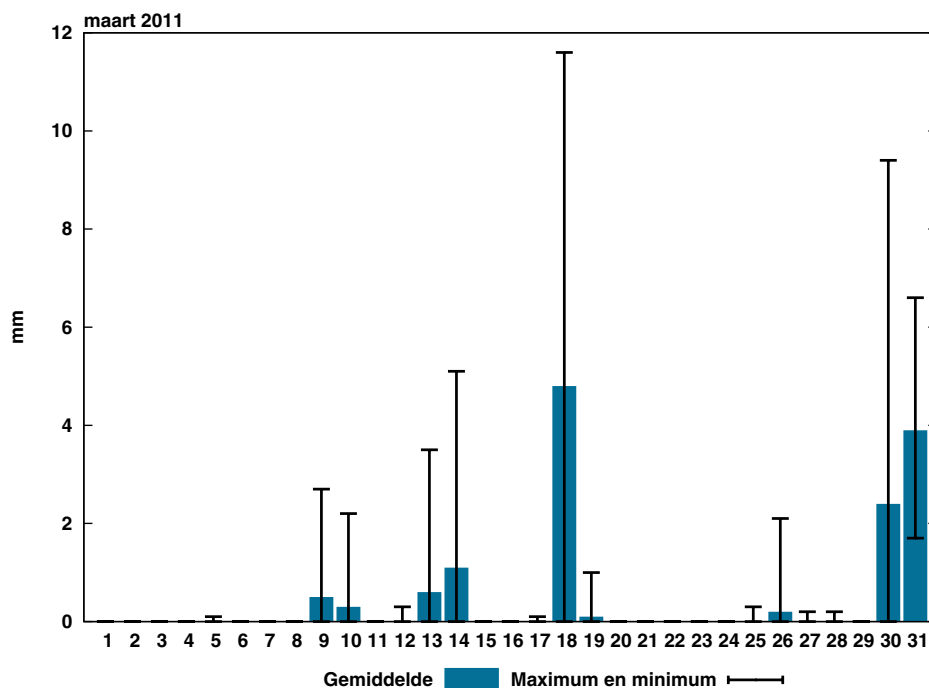
Maart 2011: uitzonderlijk droog, zeer zonnig en normale temperatuur

De gemiddelde temperatuur week in De Bilt met 6,0 °C maar weinig af van het langjarig gemiddelde van 6,2 °C. Er waren echter behoorlijke regionale verschillen. In het noorden van het land was maart aan de koude kant. Zo kwam in Eelde de gemiddelde maandtemperatuur uit op 4,8 °C tegen 5,2 °C normaal. In het zuiden van het land was maart juist zacht, met in Maastricht een gemiddelde van 6,8 °C tegen normaal 6,3 °C. Vrijwel de gehele maand stond het weer in onze omgeving onder invloed van hogedrukgebieden. Het was vaak rustig weer, met weinig neerslag en veel zon. Tijdens de vaak heldere nachten kwam het regelmatig tot vorst. In De Bilt werden 14 vorstdagen geregistreerd, tegen acht normaal. Over het tijdvak november 2010 tot en maart 2011 bedroeg het Hellmanngetal 80,6. Hiermee komt deze periode bij de categorie van normale winters. Sinds 1901 waren er 37 winters met een hoger koudegetal. Gemiddeld over het land was maart een uitzonderlijk droge maand, met 13 mm neerslag, tegen een langjarig gemiddelde van 60 mm. In het noordwesten van het land was de droogte het opvallendst. Op een aantal plaatsen viel daar slechts 5 mm neerslag. De meeste neerslag viel in het zuiden en midden van het land, 15 tot 25 mm. Het grootste deel van deze neerslagsom viel op 18 maart. Maart was een zeer zonnige maand, met gemiddeld over het land ruim 185 zonuren, tegen 125 normaal. In Zeeland werd de zon het meest gezien, met op het KNMIstation Vlissingen 207 zonuren. In het noorden scheen de zon het minst, Den Helder was het minst zonnige station met 163 zonuren. In De Bilt kwam het aantal zonuren uit op 185 tegen 122 normaal. Daarmee eindigde maart op de vierde plaats in de rij van zonnigste maartmaanden sinds 1901. Op de eerste plaats in deze lijst staat maart 2003 met 199 zonuren.



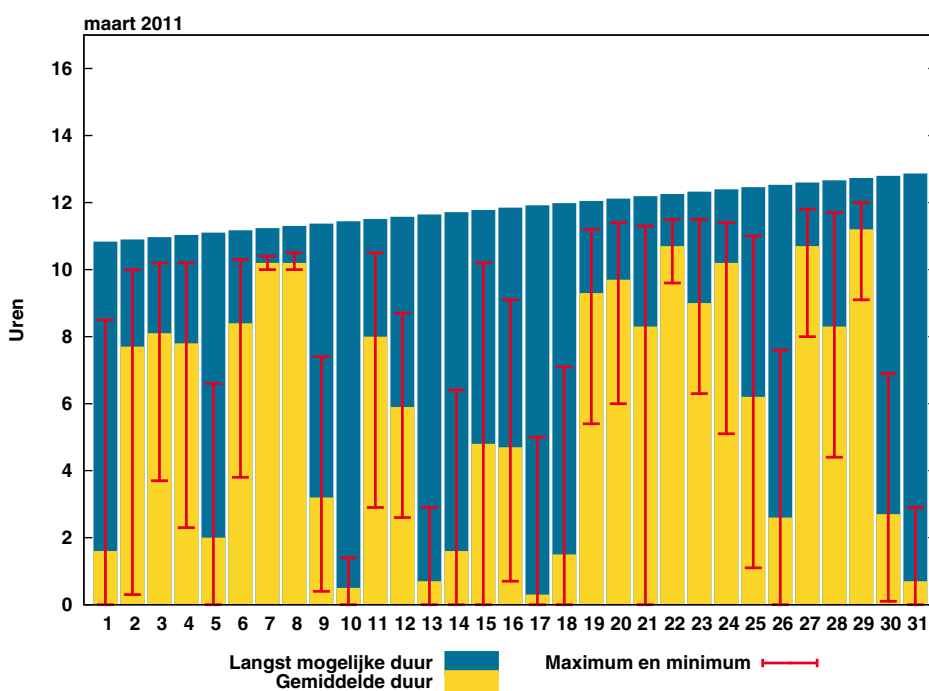
Figuur 1: Temperatuurverloop

De balkjes geven voor ieder element per etmaal de hoogste en laagste waarde aan zoals die gemeten is op één van de KNMI-stations. De rode (maximum), groene (gemiddelde) en blauwe (minimum) lijn geven het vijf-daags voortschrijdend gemiddelde aan over alle KNMI-stations, gemiddeld over het tijdvak 1981-2010.



Figuur 2: Etmaalsom neerslag

De blauwe balkjes tonen de gemeten etmaalsommen neerslag, gemiddeld over alle KNMI-stations. De zwarte lijnen geven de laagste en hoogste etmaalsom, gemeten op één van de stations.

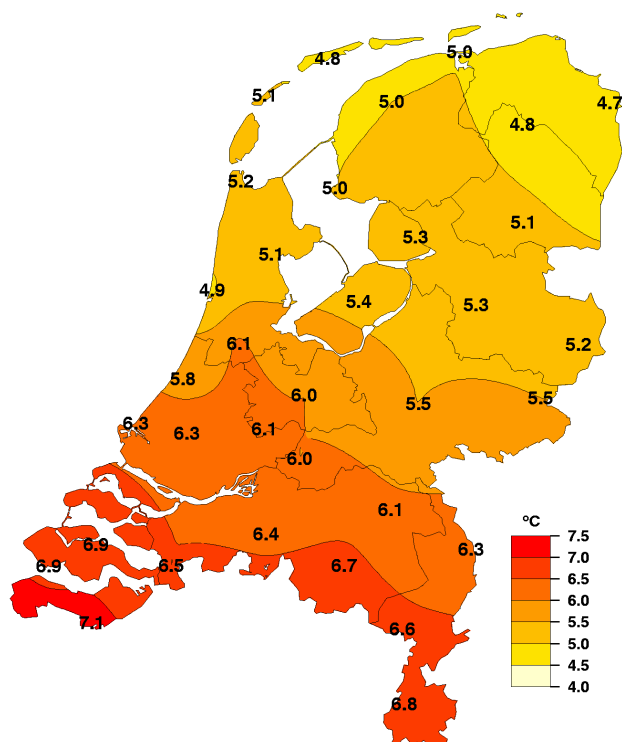


Figuur 3: Etmaalsom zonneshijnduur

De gele balkjes tonen de etmaalsommen zonneshijnduur, gemiddeld over alle KNMI-stations. De rode lijnen geven de laagste en hoogste etmaalsom, gemeten op één van de stations. De blauwe balkjes geven de theoretisch langst mogelijke zonneshijnduur.

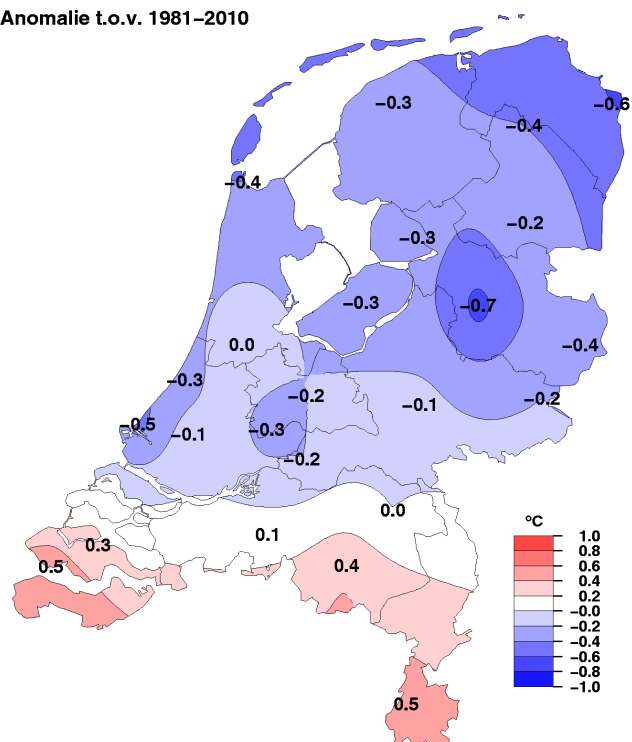
Geografische Overzichten

Gemiddelde temperatuur, maart 2011

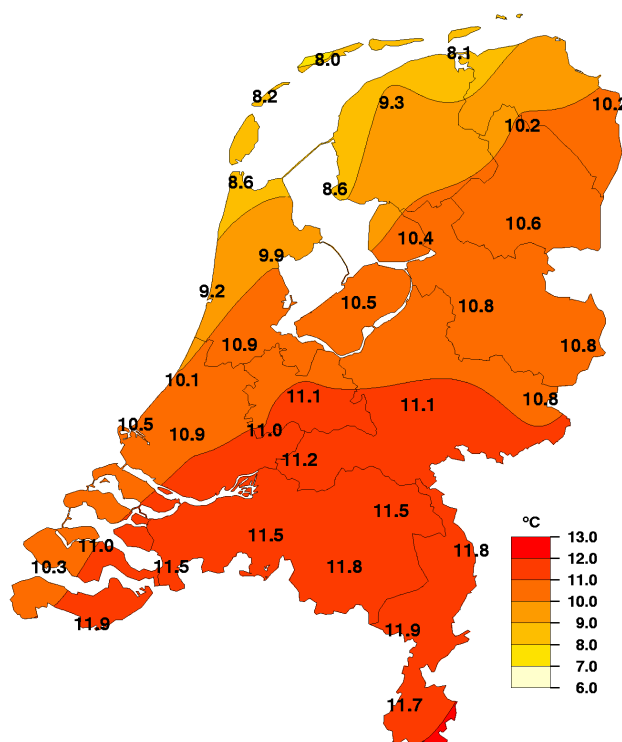


Gemiddelde temperatuur, maart 2011

Anomalie t.o.v. 1981-2010

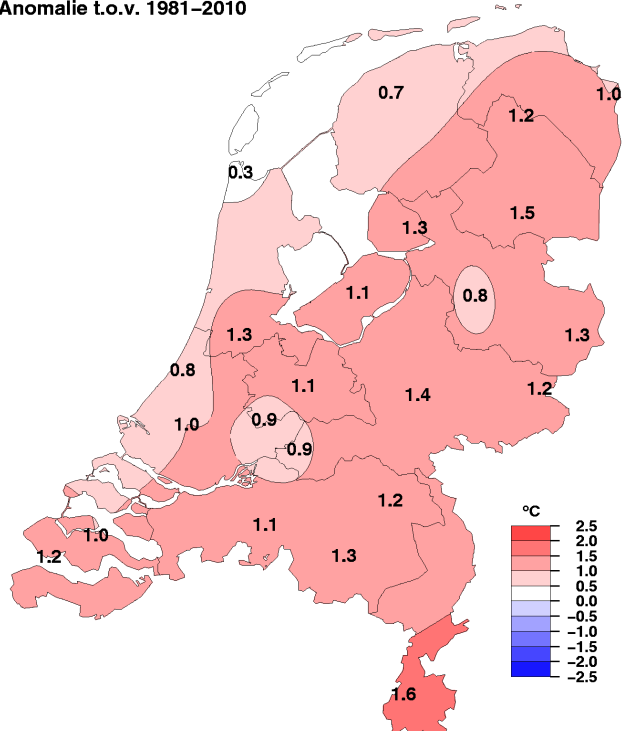


Gemiddelde maximumtemperatuur, maart 2011



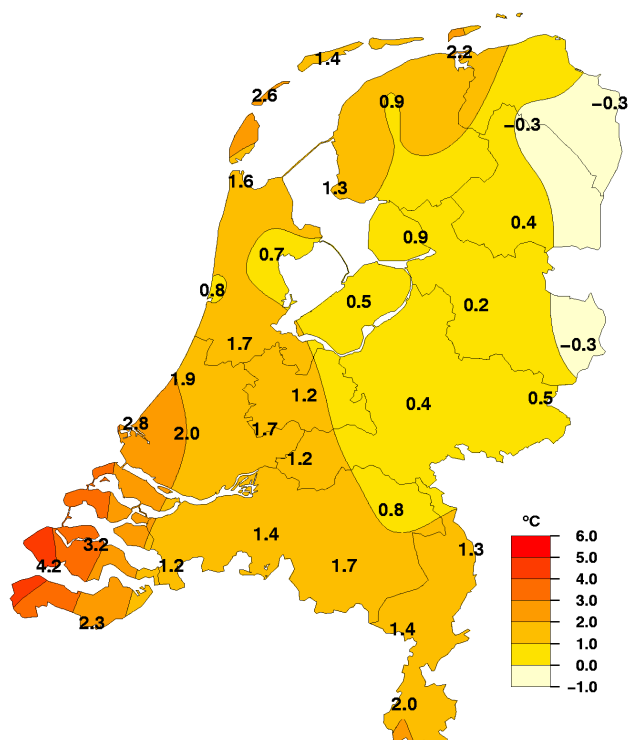
Gemiddelde maximumtemperatuur, maart 2011

Anomalie t.o.v. 1981-2010



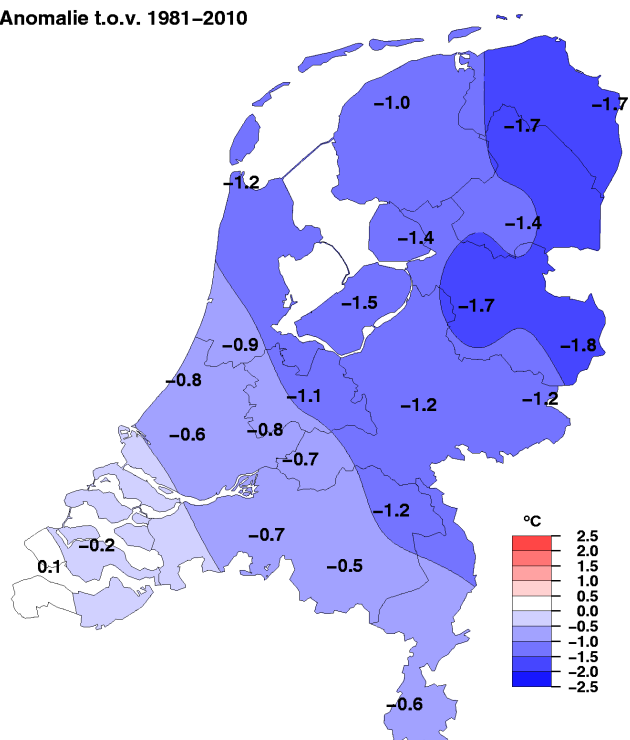
NB. De kaarten zijn gebaseerd op een automatische interpolatie van gegevens van individuele meetstations zonder additionele klimatologische kennis. De getoonde lokale variaties kunnen mede bepaald zijn door de gehanteerde interpolatietechniek en de ligging van de meteorologische stations.

Gemiddelde minimumtemperatuur, maart 2011

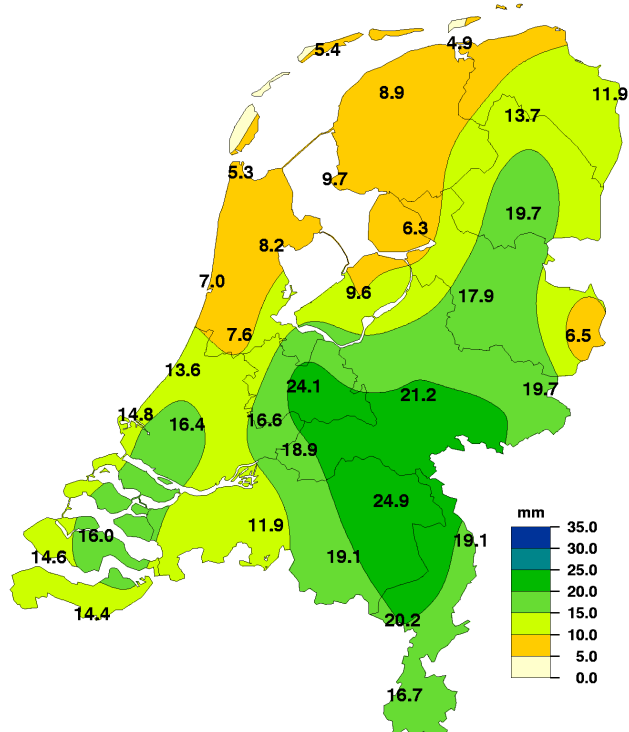


Gemiddelde minimumtemperatuur, maart 2011

Anomalie t.o.v. 1981-2010

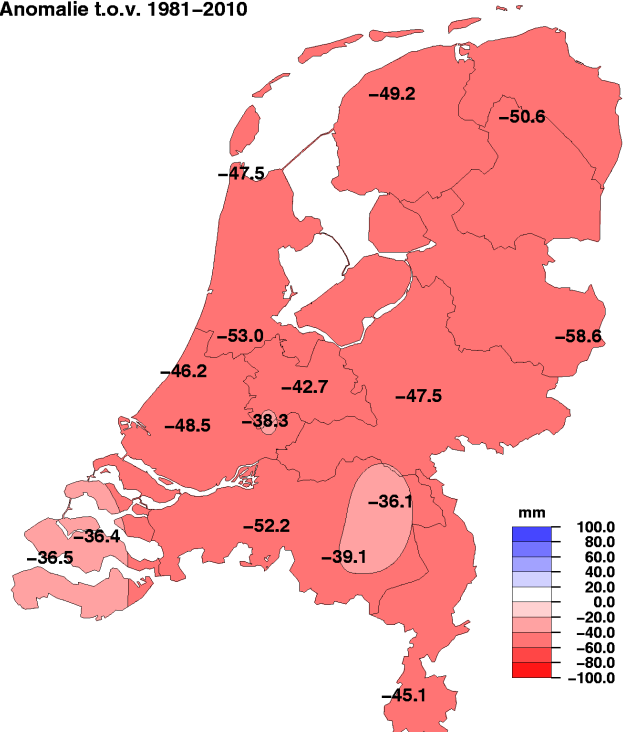


Maandsom neerslag, maart 2011



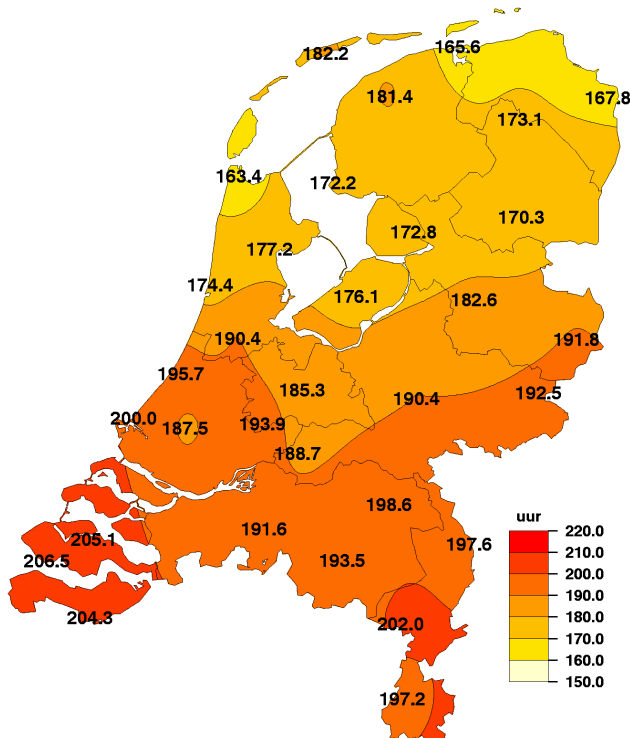
Maandsom neerslag, maart 2011

Anomalie t.o.v. 1981-2010



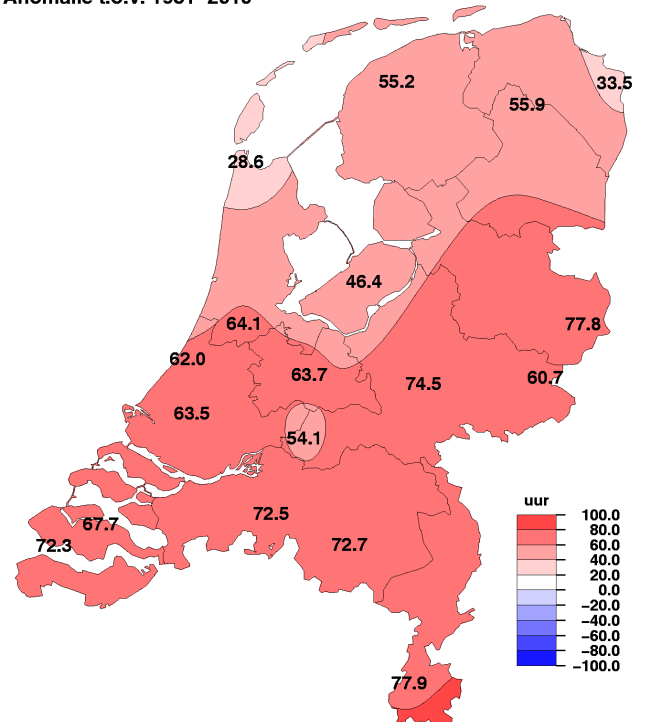
NB. De kaarten zijn gebaseerd op een automatische interpolatie van gegevens van individuele meetstations zonder additionele klimatologische kennis. De getoonde lokale variaties kunnen mede bepaald zijn door de gehanteerde interpolatietechniek en de ligging van de meteorologische stations.

Maandsom zonneshijnduur, maart 2011

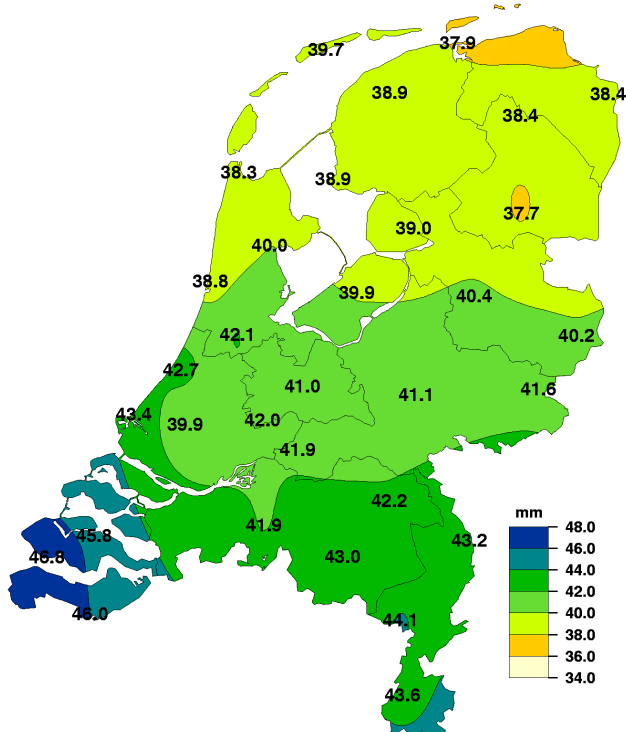


Maandsom zonneshijnduur, maart 2011

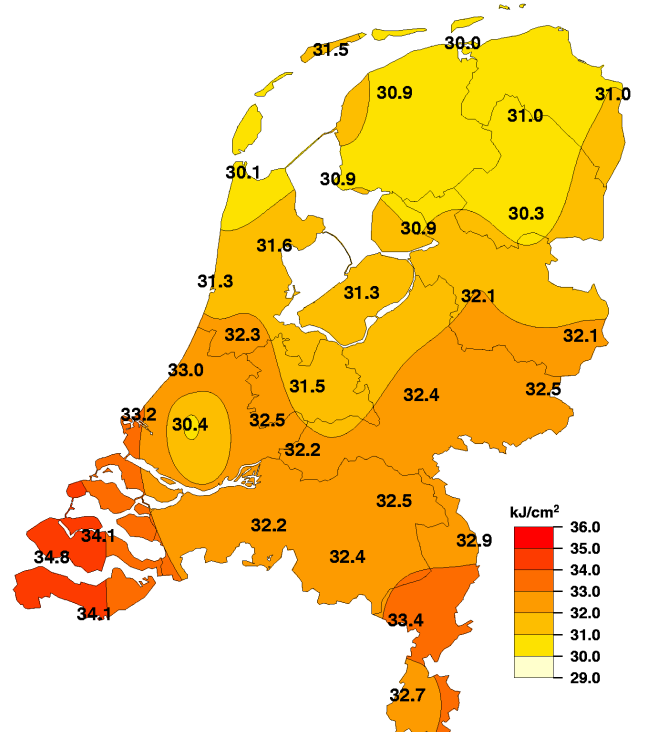
Anomalie t.o.v. 1981-2010



Maandsom referentiegewasverdamping, maart 2011



Maandsom globale straling, maart 2011



NB. De kaarten zijn gebaseerd op een automatische interpolatie van gegevens van individuele meetstations zonder additionele klimatologische kennis. De getoonde lokale variaties kunnen mede bepaald zijn door de gehanteerde interpolatietechniek en de ligging van de meteorologische stations.

Synoptische beschrijving

Tijdvak 1 - 4 maart

Het weer in dit tijdvak werd bepaald door een omvangrijk hogedrukgebied van het zeegebied ten westen van Portugal, de Britse Eilanden, de Noordzee en Oost-Europa. De as van het hogedrukgebied lag ten noorden van ons land. Boven onze omgeving stond een ooststroming. In het noorden van het land was de aangevoerde lucht duidelijk vochtiger dan in het zuiden. In het noorden was het op 1 en 2 maart grijs en bewolkt, op 3 en 4 maart wisselden zon en wolkenvelden elkaar daar af. In het zuiden was het op alle vier de dagen van het tijdvak vrij zonnig. Tijdens de nachten kwam op het op veel plaatsen tot vorst. De maxima in dit tijdvak liepen uiteen van 3 °C in het noorden tot 8 °C in het zuiden.

Tijdvak 5 - 8 maart

Ook in dit tijdvak werd het weer bepaald door een hogedrukgebied. Het zwaartepunt van het hoog trok van het zeegebied tussen IJsland en Schotland via de Noordzee naar Zuidoost-Europa. Boven onze omgeving draaide de stroming hierdoor van noord via oost naar het zuidwesten. Op de 5^e trok een wolkenband over het land. In het noorden klaarde het daarna op. Het werd daar maximaal 7 °C, in het uiterste zuiden 4 °C. Op 6 maart was het op wat convectieve bewolking na, vrij zonnig. In het noordwesten trokken wolkenvelden over. De maxima waren 5 tot 7 °C. Op 7 en 8 maart werd zeer droge lucht aangevoerd. De relatieve vochtigheid daalde overdag op veel plaatsen tot beneden de 35%. Op beide dagen was het zonnig. Op de 7^e werd het maximaal 7 tot 8 °C, op de 8^e liepen de maxima uiteen van 7 °C in het noorden tot 12 °C in het zuiden.

Tijdvak 9 - 11 maart

Boven onze omgeving stond een zuidweststroming tussen hogedruk boven Zuid-Europa en een sturend laag boven het noordelijk deel van de oceaan. Op 9 maart trok een koufront van de depressies over ons land vergezeld van bewolking en wat lichte regen. Na passage klaarde het vanuit het westen op. Op 10 maart trok er een randstoring over de Noordzee naar Scandinavië. Aan zee stond een harde wind. Het was bewolkt. De passage van een slepend koufront veroorzaakte wat lichte regen. Op de 11^e lag het koufront min of meer stationair en inactief over het zuidoosten van het land. Daar dreven veel wolkenvelden over. In het noordwesten van het land was het zonnig. De maxima in dit tijdvak liepen geleidelijk op van 8 tot 10 °C naar 9 tot 12 °C.

Tijdvak 12 - 14 maart

Boven het oostelijk deel van de Middellandse zee en Oost-Europa was de luchtdruk in dit tijdvak hoog. Boven de Britse Eilanden lag een depressie die geleidelijk opvulde. Boven onze omgeving werd met een zuidstroming zachte lucht aangevoerd met maxima van 12 tot 15 °C. Op de 12^e waren er zonnige perioden. Op de 13^e trok een occlusie van een laag boven Italië over het land. Het was bewolkt met af en toe een spetter. In de nacht van 13 op 14 maart viel in het oosten meer aanhoudend lichte regen. Op 14 maart overheerste de bewolking, behalve in het zuidwesten. Daar waren zonnige perioden.

Tijdvak 15 - 18 maart

Aanvankelijk was een hogedrukgebied bepalend voor het weer in dit tijdvak. Het zwaartepunt verplaatste zich van Scandinavië naar het noordwesten van Rusland. Boven onze omgeving stond hierdoor een ooststroming. Op de 15^e was het in het noorden bewolkt bij maximaal 10 °C, in het zuiden zonnig bij 18 °C. Op de 16^e was er op de meeste plaatsen weinig ruimte voor de zon, met uitzondering van het zuidwesten. De maxima liepen uiteen van 8 tot 14 °C. Op de 17^e was het overal bewolkt bij maxima van 6 tot 9 °C. Op 18 maart verloor het hogedrukgebied haar invloed op het weer boven onze omgeving. Een kleine storing trok over Frankrijk oostwaarts. In het zuiden en in het midden van het land was het bewolkt en later op dag waren er perioden met regen. Er viel 5 tot 15 mm. In het noorden waren er perioden met zon. Het werd op de 18^e maximaal 8 tot 10 °C.

Tijdvak 19 - 24 maart

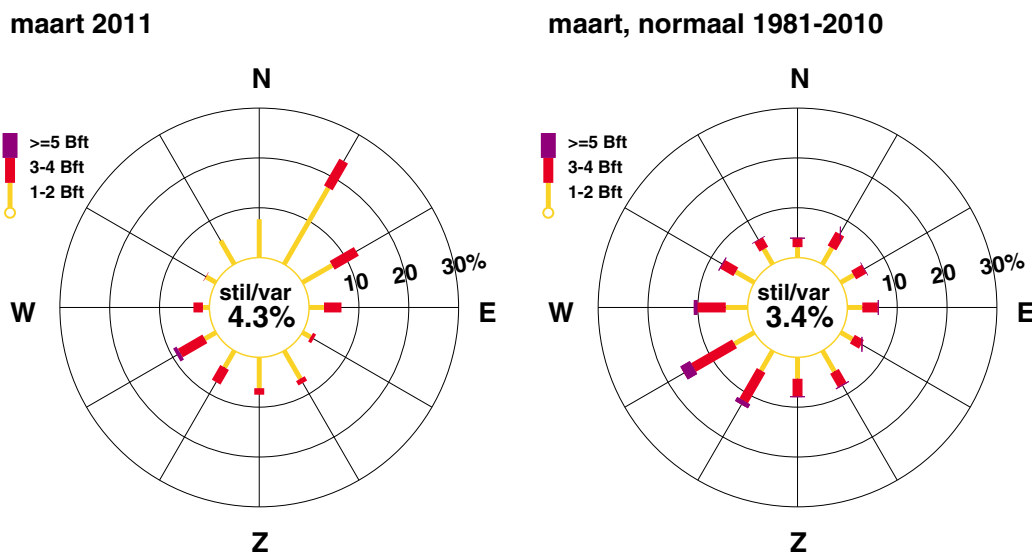
Het weer in dit tijdvak werd bepaald door een krachtig hogedrukgebied boven West-Europa. Het was rustig en stabiel weer. Na passage van een regengebied klaarde het in nacht van 18 op 19 maart op. Met name in het midden van het land ontstond lage bewolking. Deze loste in de ochtend op. Elders was het direct zonnig. Ook op 20 maart was het in een groot deel van het land zonnig, op wat sluierbewolking na. In het zuidwesten dreven enkele wolkenvelden over behorende bij een zwak warmtefront boven het Kanaal. Op de 21^e bevond de rugas van het hoog zich boven het zuiden van het land. Ten noorden van de as stond een zwakke weststroming waarmee wolkenvelden over de noordelijke provincies trokken. Elders was het zonnig. Op 22 maart was het in heel het land zonnig. In de nacht van 22 op 23 maart ontstond her en der stratus. De lage bewolking loste in de ochtend op, waarna het overal zonnig werd. Op 24 maart trok een gedeeltelijk oplossend stratocumulusveld over het noorden. Ook ontstond er wat stapelbewolking. In het zuidwesten was het ronduit zonnig. De maximumtemperaturen in dit tijdvak stegen geleidelijk van 8 tot 10 °C op de 19^e, naar 12 tot 17 °C op de 24^e. Tijdens de vaak heldere en rustige nachten kwam het op veel plaatsen tot vorst.

Tijdvak 25 - 27 maart

Het zwaartepunt van eerder genoemd hogedrukgebied lag in dit tijdvak ten zuiden van IJsland. Het hoog had een uitloper naar Midden-Europa. Aan de oostflank van dit systeem stond op de 25^e en 26^e boven onze omgeving een zwakke noordstroming. Op 25 maart dreven er met name over het noorden wolkenvelden. Het werd daar maximaal 10 °C. In het zuiden was het vrij zonnig bij 16 °C. Op de 26^e passeerde een zwak koufront met wat regen. Na passage klaarde het vanuit het noorden op. De maxima liepen uiteen van 6 °C in het noorden tot 11 °C in het zuiden. Na een nacht met lokaal matige vorst was het op de 27^e vrij zonnig. Het werd 10 tot 14 °C.

Tijdvak 28 - 31 maart

Eerder genoemd hogedrukgebied trok in dit tijdvak snel via ons land naar Zuidoost-Europa. Het zwaartepunt van het Azorenhog verplaatste zich naar Zuidwest-Europa. De luchtdruk ten zuiden van IJsland daalde snel. Boven onze omgeving kwam door deze ontwikkeling een zuidweststroming tot stand. Een actief koufront veroorzaakte op de 28^e enkele wolkenvelden. Ook ontstond er in het binnenland convectieve bewolking. Op de 29^e was het zonnig. Op 30 maart nam de bewolking vanuit het zuidwesten toe op de nadering van enkele fronten. Er viel plaatselijk (buiige) regen. Het frontale systeem van een randstoring die van Ierland naar Denemarken trok, veroorzaakte op de 31^e bewolking en nu en dan regen. De maxima in dit tijdvak waren ca. 11 tot 15 °C, maar op de 28^e in een noordstroming enkele graden lager en op de 30^e in het oosten van het land enkele graden hoger. KNMI/KS-KA Rob Sluijter



Figuur 4: Windroos

In de windroos zijn de windrichtingen in klassen van 30° verdeeld. Voor iedere klasse is in drie Beaufortklassen aangegeven in hoeveel procent van de gevallen deze voorkwam (relatieve frequentie). De windroos heeft betrekking op het KNMI-station De Bilt.

Extremen		
Hoogste temperatuur:	18.3 °C	te Hoogeveen op 30 maart
Laagste temperatuur:	-5.9 °C	te Twenthe op 6 maart
Grootste aantal zonuren:	206.5 uur	te Vlissingen
Kleinste aantal zonuren:	163.4 uur	te De Kooy
Grootste maandsom neerslag:	24.9 mm	te Volkel
Kleinste maandsom neerslag:	4.9 mm	te Lauwersoog
Grootste dagsom neerslag:	11.6 mm	te Wilhelminadorp op 18 maart

Landgemiddelden

Decade	Temperatuur (°C)						Zonneschijn (uren) (percentage)			
	Gem.	N	Gem. dagmax.	N	Gem. dagmin.	N	Gem.	N	Gem.	N
I	3.1	4.8	6.9	7.8	-0.2	1.7	57.3	35.6	51	32
II	7.1	6.0	10.9	9.3	3.7	2.8	48.3	40.0	41	34
III	7.5	6.9	13.0	10.6	1.8	3.4	79.5	49.8	58	36
Maand	5.9	5.9	10.4	9.3	1.7	2.6	185.1	125.4	50	34

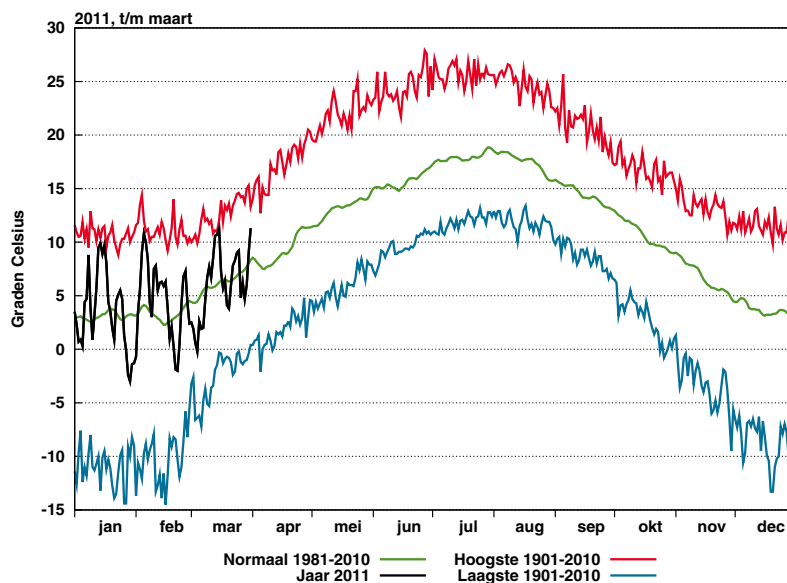
Decade	Luchtdruk zeeniveau (hPa)		Neerslag (mm)		Windsnelheid (m/s)		Globale straling (J/cm2)	
	Gem.	N	Gem.	N	Gem.	N	Gem.	N
I	1027.7	1016.0	0.8	25.2	5.3	5.5	8864	6867
II	1017.1	1017.1	6.5	18.4	4.0	5.2	9103	8333
III	1023.3	1012.5	6.6	24.0	3.2	5.3	14036	11056
Maand	1022.7	1015.1	13.9	67.6	4.1	5.4	32004	26256

Maandgemiddelden en maandsommen, temperatuur en neerslag

Station	Temperatuur (°C)										Neerslag (mm)					
	Gem.		Dagelijks maximum				Dagelijks minimum				Som		Max. dagsom		Datum	
			Gem.	N	Hoogste	Datum	Gem.	N	Laagste	Datum						
Lauwersoog	5.0		8.1		15.4	30	2.2		-2.6	3	4.9		1.7	31		
Hoorn (Terschl.)	4.8	5.2	8.0	7.8	13.9	24	1.4	2.5	-3.6	28	5.4		2.9	31		
Vlieland	5.1		8.2		14.0	30	2.6		-1.8	3						
Leeuwarden	5.0	5.3	9.3	8.6	15.3	24	0.9	1.9	-3.9	27	8.9	58.1	5.1	30		
Nieuw Beerta	4.7	5.3	10.2	9.2	18.0	30	-0.3	1.4	-5.0	27	11.9		5.0	30		
Eelde	4.8	5.2	10.2	9.0	17.8	30	-0.3	1.4	-5.4	28	13.7	64.3	6.7	30		
De Kooy	5.2	5.6	8.6	8.3	14.5	24	1.6	2.8	-2.6	19	5.3	52.8	3.4	31		
Stavoren	5.0	5.3	8.6	7.9	14.1	30	1.3	2.8	-3.3	7	9.7		3.0	31		
Hoogeveen	5.1	5.3	10.6	9.1	18.3	30	0.4	1.8	-4.6	27	19.7		9.4	30		
Marknesse	5.3	5.6	10.4	9.1	17.2	24	0.9	2.3	-4.0	29	6.3		4.1	31		
Berkhout	5.1	5.7	9.9	9.1	15.5	30	0.7	2.6	-4.4	7	8.2		4.8	31		
Wijk aan Zee	4.9		9.2		14.3	15	0.8		-5.3	28	7.0		5.0	31		
Lelystad	5.4	5.7	10.5	9.4	16.2	30	0.5	2.0	-5.1	8	9.6		5.1	31		
Heino	5.3	6.0	10.8	10.0	17.4	30	0.2	1.9	-5.3	7	17.9		9.3	30		
Schiphol	6.1	6.1	10.9	9.6	16.0	24	1.7	2.6	-2.9	7	7.6	60.6	3.3	18		
Twenthe	5.2	5.6	10.8	9.5	17.5	30	-0.3	1.5	-5.9	6	6.5	65.1	3.2	31		
Valkenburg	5.8	6.1	10.1	9.3	15.9	15	1.9	2.7	-2.2	4	13.6	59.8	6.4	18		
De Bilt	6.0	6.2	11.1	10.0	16.6	24	1.2	2.3	-3.7	4	24.1	66.8	11.3	18		
Hupsel	5.5	5.7	10.8	9.6	16.4	24	0.5	1.7	-4.3	7	19.7		5.2	31		
Deelen	5.5	5.6	11.1	9.7	17.4	24	0.4	1.6	-4.9	28	21.2	68.7	6.5	31		
Hoek van Holland	6.3	6.8	10.5		17.1	15	2.8		-2.5	3	14.8		7.4	18		
Cabauw	6.1	6.4	11.0	10.1	16.8	24	1.7	2.5	-4.0	4	16.6	54.9	9.2	18		
Rotterdam	6.3	6.4	10.9	9.9	16.1	15	2.0	2.6	-3.7	4	16.4	64.9	9.5	18		
Herwijnen	6.0	6.2	11.2	10.3	16.5	15	1.2	1.9	-4.5	4	18.9		10.9	18		
Volkel	6.1	6.1	11.5	10.3	17.1	15	0.8	2.0	-4.0	4	24.9	61.0	10.5	18		
Gilze-Rijen	6.4	6.3	11.5	10.4	16.7	24	1.4	2.1	-3.8	4	11.9	64.1	6.6	18		
Wilhelminadorp	6.9	6.6	11.0	10.0	16.4	15	3.2	3.4	-1.3	8	16.0	52.4	11.6	18		
Arcen	6.3	6.2	11.8	10.5	17.8	15	1.3	2.1	-2.8	20	19.1		9.6	18		
Vlissingen	6.9	6.4	10.3	9.1	16.0	25	4.2	4.1	-1.0	4	14.6	51.1	9.8	18		
Woensdrecht	6.5		11.5		17.1	24	1.2		-5.8	8						
Eindhoven	6.7	6.3	11.8	10.5	16.8	15	1.7	2.2	-2.6	20	19.1	58.2	8.7	18		
Westdorpe	7.1	6.6	11.9	10.6	17.6	24	2.3	2.7	-3.1	8	14.4		10.8	18		
Ell	6.6		11.9		17.5	15	1.4		-3.2	8	20.2		9.6	18		
Maastricht	6.8	6.3	11.7	10.1	18.2	15	2.0	2.6	-3.7	4	16.7	61.8	6.6	31		

Maandgemiddelden en maandsommen, overige

Station	Globale straling (J/cm ²)		Zonneschijn (berekend uit globale straling)				Relatieve vochtigheid (percentage)		Dampdruk (hPa)		Windsnelheid (m/s)		Luchtdruk zeeniveau (hPa)	
	Som	N	uren	N	%	N	Gem.	N	Gem.	N	Gem.	N	Gem.	N
Lauwersoog	30004		165.6	45			82		7.3		5.4			
Hoorn (Terschl.)	31504		182.2	50			87	86	7.6	7.7	5.3		1022.8	
Vlieland							86		7.6		6.1		1022.8	
Leeuwarden	30902	26461	181.4	126.2	49	34	83	85	7.3	7.7	4.2	5.5	1022.9	1014.3
Nieuw Beerta	31046	25419	167.8	134.3	46	36	82	85	7.0	7.7	4.4	5.8		
Eelde	30966	24548	173.1	117.2	47	32	81	85	7.1	7.6	3.7	5.1	1022.9	1014.4
De Kooy	30062	27389	163.4	134.8	45	37	83	85	7.5	7.8	4.6	6.3	1023.1	1014.4
Stavoren	30946		172.2		47		87		7.7	8.1	4.6	6.5		
Hoogeveen	30309	25155	170.3		46		82	83	7.3	7.6	3.5		1022.9	1015.2
Marknesse	30934		172.8		47		82	85	7.4	8.0	3.6	4.9		
Berkhout	31627		177.2		48		85	84	7.6	7.8	4.3			
Wijk aan Zee	31261		174.4		47		81		7.1					
Lelystad	31321	26705	176.1	129.7	48	35	81	84	7.4	7.9	3.8	5.4	1022.9	1014.9
Heino	32104		182.6		50		81		7.3		2.6	3.9		
Schiphol	32345	26700	190.4	126.3	52	34	77	83	7.4	8.0	4.2	5.7	1022.8	1014.9
Twente	32130	24899	191.8	114.0	52	31	78	81	7.0	7.5	2.9	3.9	1022.9	1015.1
Valkenburg	33024	27946	195.7	133.7	53	36	83	83	7.8	8.0	4.1	5.8	1022.8	1015.0
De Bilt	31494	24984	185.3	121.6	50	33	80	81	7.6	7.8	3.1	3.9	1022.7	1015.1
Hupsel	32474	25855	192.5	131.8	52	36	80	81	7.4	7.5	3.1	4.1		
Deelen	32386	25015	190.4	115.9	52	31	78	81	7.2	7.5	3.4	4.6	1022.8	1015.2
Hoek van Holland	33235		200.0		54		81		7.8		5.8	7.5	1022.7	1015.1
Cabauw	32543	27250	193.9		53		82	83	7.8	8.1	3.7	5.0	1022.8	1015.6
Rotterdam	30406	26365	187.5	124.0	51	34	80	83	7.8	8.1	3.8	5.3	1022.7	1015.2
Herwijnen	32223	26544	188.7	134.6	51	37	82	84	7.8	8.1	3.3	4.8	1022.8	
Volkel	32511		198.6		54		77	81	7.4	7.8	3.2	4.2	1022.7	1015.5
Gilze-Rijen	32214	25948	191.6	119.1	52	32	77	81	7.5	7.8	3.3	4.3	1022.6	1015.5
Wilhelminadorp	34143	27444	205.1	137.4	56	37	81	83	8.2	8.2	4.4	5.4	1022.5	
Arcen	32940	25864	197.6		54		79	79	7.7	7.6	2.8	3.6		
Vlissingen	34834	28177	206.5	134.2	56	36	81	83	8.2	8.1	5.3	6.6	1022.5	1015.4
Woensdrecht							78		7.6		3.6		1022.5	
Eindhoven	32414	25830	193.5	120.8	53	33	75	80	7.5	7.8	3.5	4.4	1022.6	1015.6
Westdorpe	34125		204.3		56		80	81	8.0	8.0	4.0		1022.4	
Eil	33352		202.0		55		79		7.8		3.3			
Maastricht	32662	26182	197.2	119.3	54	32	73	80	7.2	7.7	4.0	4.9	1022.4	1016.0



Figuur 5: Etmaalwaarden van de gemiddelde temperatuur, De Bilt, 2011

De zwarte lijn toont de gemeten gemiddelde etmaaltemperatuur in het lopende jaar. De rode lijn geeft (per datum) de hoogst gemeten temperatuur sinds 1901, de blauwe lijn de laagste temperatuur. De groene lijn is het vijf-daagse voortschrijdend gemiddelde, gemiddeld over het tijdvak 1981-2010.

Temperatuur, "aantal dagen met"

Station	Gemiddelde temperatuur (°C)										Minimum temperatuur (°C)				Maximum temperatuur (°C)													
	≥ 20.0		20-15		15-10		10-5		5-0		< 0.0		< 0.0		< -10.0		< 0.0 (10cm)		≥ 30.0		≥ 25.0		≥ 20.0		< 0.0			
	A	N	A	N	A	N	A	N	A	N	A	N	A	N	A	N	A	N	A	N	A	N	A	N	A	N	A	N
Lauwersoog	1	.	16	.	13	.	1	6	.	.	.	9
Hoorn (Terschl.)	1	17	17	14	12	.	11	6	.	.	14	0
Vlieland	19	.	12	.	.	6	.	.	.	11
Leeuwarden	1	2	14	16	15	12	1	14	8	.	0	19	12	0	0
Nieuw Beerta	2	2	11	15	15	12	3	19	9	.	0	22	12	0	0
Eelde	2	2	14	14	14	13	1	19	10	.	0	24	15	0	0
De Kooy	1	17	18	14	11	.	11	6	.	.	18	9	0	0
Stavoren	1	17	18	12	11	2	12	6	.	0	16	0	0
Hoogeveen	2	3	15	14	12	12	2	17	9	.	0	19	12	0	0
Marknesse	2	3	15	16	12	11	2	15	7	.	0	20	10	0	0
Berkhout	1	2	16	17	12	11	2	13	7	.	0	22	0	0
Wijk aan Zee	15	.	15	.	1	17	.	.	19
Lelystad	2	3	16	16	11	11	2	17	8	.	0	21	12	0	0
Heino	2	3	16	16	11	10	2	17	9	.	0	21	0	0
Schiphol	4	3	16	17	11	10	.	13	7	.	0	19	10	0	0
Twenthe	4	4	12	14	14	12	1	19	10	.	0	21	15	0	0
Valkenburg	3	3	17	18	11	9	.	11	7	.	0	18	11	0	0
De Bilt	4	4	15	16	11	10	1	14	8	.	0	20	14	0	0
Hupsel	4	4	14	14	12	12	1	17	10	.	0	20	0	0
Deelen	4	4	13	14	13	12	1	18	11	.	0	20	14	0	0
Hoek van Holland	2	3	20	20	9	7	.	7	.	.	13
Cabauw	4	4	16	17	10	9	1	12	7	.	0	0	0
Rotterdam	4	4	17	17	10	9	.	11	8	.	0	18	13	0	0
Herwijnen	4	4	16	16	11	10	.	13	10	.	0	20	13	0	0
Volkel	4	4	15	15	12	10	.	16	10	.	0	21	15	0	0
Gilze-Rijen	4	5	17	15	10	10	.	13	9	.	0	18	14	0	0
Wilhelminadorp	6	4	17	18	8	8	.	6	5	.	0	10	8	0	0
Arcen	4	5	17	14	10	10	.	13	10	.	.	20	0	0
Vlissingen	2	2	22	21	7	8	.	2	3	.	.	5	4	0	0
Woensdrecht	4	.	17	.	10	.	.	12	.	.	17
Eindhoven	5	5	18	15	8	10	.	13	9	.	0	18	14	1	0
Westdorpe	6	5	17	16	8	9	.	10	8	.	.	17	0	0
Eil	4	.	18	.	9	.	.	12	.	.	18
Maastricht	5	5	17	15	9	10	.	9	7	.	.	13	11	0	0

Neerslag, wind en zon, "aantal dagen met"

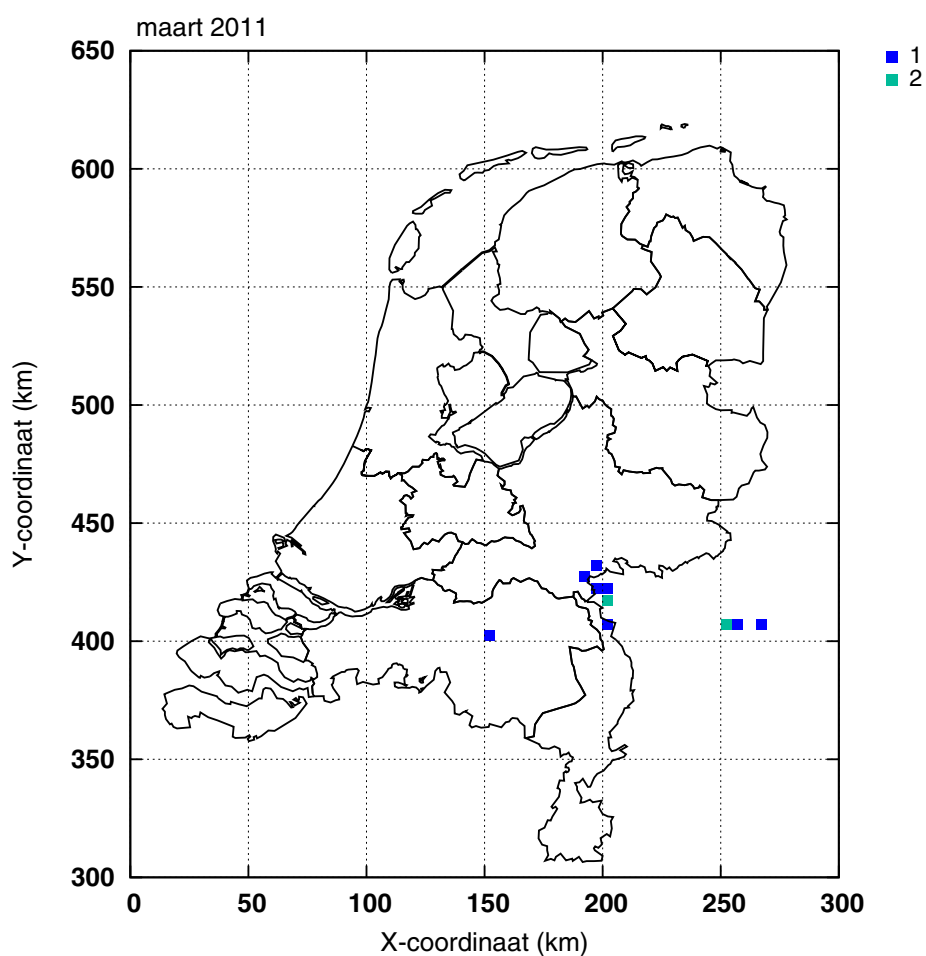
Station	Neerslag (mm)								Windkracht (Beaufort) Maximum uurgemiddelde								Zonneschijn (percentage)					
	Droog		≥ 0.1		≥ 1.0		≥ 10.0		≤ 4		≥ 6		≥ 7		≥ 8		Zonloos		≤ 20		≥ 80	
	A	N	A	N	A	N	A	N	A	N	A	N	A	N	A	N	A	N	A	N	A	N
Lauwersoog	26		4		3		.		16	5	6		1		.		2		10		7	
Hoorn (Terschl.)	21		5		2		.		18		5		2		.		4		7		9	
Vlieland									17		6		3		.							
Leeuwarden	21	11	5	17	2	12	.	1	24	16	2	7	1	2	.	0	6	5	8	13	10	3
Nieuw Beerta	22		7		4		.		22	9	3	7	.	2	.	0	2	4	8	13	6	4
Eelde	20	10	7	17	4	12	.	2	26	18	2	5	.	1	.	0	2	5	7	14	8	3
De Kooy	22	10	6	17	2	11	.	1	23	12	3	9	.	3	.	0	3	5	11	13	9	4
Stavoren	24		5		4		.		23	8	2	9	.	4	.	1	1		8		8	
Hoogeveen	21		6		5		.		25	13	1		.		.		3		10		8	
Marknesse	21		4		2		.		25	13	.	4	.	1	.		1		9		8	
Berkhout	22		4		2		.		23		4		1		.		3		8		8	
Wijk aan Zee	25		5		2		.								.		2		11		9	
Lelystad	22		6		3		.		24	13	1	6	.	2	.	0	2	5	9		9	
Heino	23		7		3		.		29	17	.	2	.	0	.		3		9		10	
Schiphol	21	11	7	16	3	11	.	1	23	15	2	8	1	3	.	0	1	5	9	13	8	3
Twenthe	20	11	5	17	2	11	.	2	28	25	.	1	.	0	.		2	6	10	15	10	3
Valkenburg	21	11	4	16	4	11	.	1	24	15	3	8	1	3	.	0	1	4	9	12	13	3
De Bilt	20	10	7	17	6	11	1	2	29	25	.	1	.	0	.		2	5	10	14	12	3
Hupsel	21		9		5		.		27	16	.	2	.	0	.		2	4	10	13	11	4
Deelen	20	11	8	17	5	12	.	2	27	20	.	3	.	1	.		1	6	9	15	11	3
Hoek van Holland	23		6		3		.		14	8	5	14	2	6	.	2	4		9		15	
Cabauw	20	12	7	16	3	10	.	1	27	14	2	5	.	2	.	0	2		10		11	
Rotterdam	21	11	6	16	3	12	.	2	26	17	2	7	.	2	.	0	4	5	10	13	9	3
Herwijnen	21		7		5		1		27	13	1	5	.	2	.	0	1	4	10	13	11	4
Volkel	20	11	7	17	5	11	1	1	27	22	1	3	.	0	.		3		9		13	
Gilze-Rijen	21	11	7	17	2	12	.	2	29	22	.	2	.	0	.		3	5	10	14	11	3
Wilhelminadorp	24	13	3	16	2	10	1	1	25	11	3	7	.	3	.	0	2	4	8	11	12	5
Arcen	21		9		4		.		30	17	.	1	.		.		4		10		14	
Vlissingen	21	11	5	16	2	11	.	1	20	11	4	11	2	5	.	2	2	5	7	12	12	4
Woensdrecht									27						.							
Eindhoven	19	11	7	16	5	11	.	1	26	21	1	3	.	0	.		2	5	11	14	12	3
Westdorpe	23		4		2		1		23		2		.		.		2		8		10	
Eil	21		8		5		.		27				.		.		2		10		12	
Maastricht	20	11	8	16	4	12	.	1	22	19	1	5	.	1	.		4	6	9	15	12	4

Onweer, mist en sneeuw, "aantal dagen met"

Station	Onweer		Mist		Sneeuw	
	A	N	A	N	A	N
Leeuwarden	.	1	10	7	.	4
Eelde	.	0	13	7	.	5
De Kooy	.	0	11	7	.	4
Schiphol	.	1	5	6	.	4
Twenthe	.	1	9	5	.	5
Valkenburg	.	1	5	6	.	3
De Bilt	.	1	6	5	.	4
Deelen	.	1	6	7	.	5
Rotterdam	.	1	8	6	.	4
Volkel	.	1	5	5	.	4
Gilze-Rijen	.	1	5	7	.	4
Vlissingen	.	1	2	5	.	3
Eindhoven	.	1	4	5	.	4
Maastricht	.	1	3	4	.	5

Bodemtemperaturen (°C)

Datum	Nieuw Beerta				Marknesse				De Bilt				Wilhelminadorp			
	Diepte (cm)				Diepte (cm)				Diepte (cm)				Diepte (cm)			
	10	20	50	100	10	20	50	100	10	20	50	100	10	20	50	100
2	2.2	2.8	3.4	4.7	2.1	3.1	4.0	4.9	4.3	4.8	5.4	5.9	4.5	4.9	5.7	6.2
7	1.7	2.4	3.4	4.8	1.4	2.5	3.7	4.9	3.1	4.0	4.9	5.7	3.6	4.2	5.2	6.0
12	3.1	3.6	3.9	4.8	3.5	4.2	4.4	4.8	4.5	5.0	5.3	5.6	5.4	5.6	5.7	5.9
17	5.6	6.0	5.8	5.5	5.9	6.3	6.2	5.6	7.1	7.2	6.9	6.5	7.3	7.5	7.3	6.7
22	4.7	5.4	5.7	6.0	4.3	5.4	6.1	6.1	5.8	6.5	6.8	6.9	5.5	6.1	6.7	7.0
27	4.4	5.6	6.5	6.4	4.5	6.1	6.8	6.5	6.6	7.2	7.5	7.2	7.3	7.5	7.6	7.3
Gem.	4.9	4.9	4.9	5.5	5.2	5.2	5.3	5.6	6.2	6.1	6.2	6.4	6.5	6.5	6.5	6.6



Figuur 6: Onweer

Ontladingen in Nederland, de kustwateren en het aangrenzende buitenland, zoals geregistreerd door het Nederlands-Belgische detectiesysteem. Het kaartje geeft het aantal ontladingen per 5×5 km vak.

Etmaalgemiddelden en etmaalsommen

Datum	Temperatuur (°C)														
	Gemiddeld					Maximum					Minimum				
	Eelde	De Kooy	De Bilt	Vlissingen	Maastricht	Eelde	De Kooy	De Bilt	Vlissingen	Maastricht	Eelde	De Kooy	De Bilt	Vlissingen	Maastricht
1	1.3	2.2	2.5	3.6	3.8	3.7	3.0	4.1	4.8	8.3	-0.3	0.9	1.2	2.3	1.5
2	0.0	0.8	1.9	3.1	2.6	4.1	2.8	6.4	7.5	8.6	-2.9	-0.4	-1.4	0.2	-1.5
3	-1.3	0.0	0.6	2.4	1.4	3.8	2.7	6.0	6.0	7.5	-3.3	-1.8	-2.5	-0.2	-3.4
4	0.3	0.1	-0.2	2.2	1.7	4.9	2.6	4.7	5.9	8.3	-2.4	-1.8	-3.7	-1.0	-3.7
5	3.1	4.1	2.6	3.2	0.6	7.3	6.6	6.1	6.3	4.1	-1.7	0.4	-0.7	0.0	-2.5
6	1.4	3.1	1.9	3.5	1.7	6.0	5.1	6.7	6.3	6.0	-2.8	0.8	-2.8	1.1	-1.4
7	1.6	2.8	2.0	4.0	2.2	7.5	7.1	7.9	7.7	8.0	-3.4	-0.6	-2.9	0.2	-2.6
8	2.6	3.2	4.6	5.3	5.2	9.1	7.8	11.0	9.5	12.3	-4.6	-2.4	-1.3	1.6	-3.3
9	4.6	6.0	6.7	6.2	7.0	8.8	8.4	10.1	7.9	8.6	0.9	4.8	4.3	5.0	4.4
10	7.0	6.9	7.7	7.6	7.0	9.5	8.8	10.3	9.4	9.4	2.5	5.6	4.3	5.0	3.8
11	5.5	5.8	6.7	6.8	8.1	9.4	8.0	10.6	9.2	11.0	1.4	4.1	1.0	5.5	5.1
12	7.2	7.6	8.5	7.9	9.5	13.0	11.9	12.7	11.2	14.4	1.9	3.2	0.7	5.4	4.2
13	10.1	9.0	10.6	8.8	10.2	13.3	11.8	13.1	10.9	12.8	8.4	6.4	9.1	7.8	8.4
14	9.8	7.4	10.7	9.7	9.7	13.7	9.6	13.8	12.8	12.9	7.3	5.0	8.3	6.4	5.7
15	8.5	8.2	11.3	10.8	11.2	10.0	10.4	16.4	15.0	18.2	6.7	5.4	7.9	7.2	5.1
16	5.1	6.4	7.2	8.2	8.4	10.2	8.1	11.9	10.6	13.6	2.6	4.5	4.7	6.0	5.3
17	5.3	4.9	5.7	5.2	4.9	9.7	6.8	8.4	6.0	6.5	3.3	4.0	4.5	4.8	4.1
18	5.2	5.5	6.4	6.2	6.1	10.5	7.7	9.5	7.5	8.4	-2.2	3.0	4.5	5.0	4.1
19	2.4	3.4	4.1	5.6	5.7	10.2	7.8	10.2	9.1	10.2	-4.2	-2.6	-1.7	2.7	1.2
20	4.2	3.9	3.8	6.5	4.7	12.0	9.6	11.8	10.7	10.4	-3.0	-2.0	-2.8	2.9	-1.8
21	5.4	5.3	5.9	7.9	6.7	12.9	8.9	14.3	12.1	14.2	-2.9	-0.1	-2.9	4.8	-0.9
22	7.2	7.3	7.8	8.7	8.7	16.0	12.9	16.2	14.5	15.4	-1.5	1.8	-1.2	3.6	1.0
23	6.0	6.8	8.3	8.9	9.5	13.3	12.6	15.0	14.2	16.1	0.3	1.6	2.5	4.6	3.1
24	7.3	7.9	9.0	9.9	9.9	15.1	14.5	16.6	15.2	16.2	-0.2	1.5	0.0	5.5	2.1
25	6.4	6.5	9.2	9.7	10.4	10.9	9.8	14.8	16.0	16.4	0.8	2.0	3.6	6.3	4.0
26	3.4	4.5	4.8	7.3	7.1	7.0	6.3	8.0	9.8	11.2	-2.3	2.7	0.7	5.3	2.8
27	2.4	4.0	6.2	8.2	8.2	10.5	7.7	12.9	13.2	14.2	-5.3	-0.7	-0.6	5.3	3.1
28	2.3	4.5	4.7	7.5	7.1	9.4	9.8	10.2	11.4	12.2	-5.4	-1.7	-1.9	4.9	0.7
29	4.7	5.8	6.0	9.2	8.9	12.8	11.4	14.6	14.9	16.3	-4.1	-2.1	-2.5	5.0	0.5
30	8.9	8.1	9.0	9.7	10.2	17.8	14.0	15.4	11.7	15.7	-0.7	2.6	0.3	8.2	2.8
31	10.5	8.7	11.3	10.7	12.2	12.7	10.8	14.0	12.5	14.7	9.2	7.0	9.2	8.7	9.5
dec. I	2.1	2.9	3.0	4.1	3.3	6.5	5.5	7.3	7.1	8.1	-1.8	0.6	-0.5	1.4	-0.9
N	4.0	4.6	5.0	5.3	5.0	7.3	7.1	8.5	7.7	8.4	0.5	2.0	1.5	3.1	1.6
dec. II	6.3	6.2	7.5	7.6	7.9	11.2	9.2	11.8	10.3	11.8	2.2	3.1	3.6	5.4	4.1
N	5.2	5.5	6.2	6.5	6.4	8.9	8.2	10.1	9.2	10.3	1.7	2.8	2.4	4.2	2.8
dec. III	5.9	6.3	7.5	8.9	9.0	12.6	10.8	13.8	13.2	14.8	-1.1	1.3	0.7	5.7	2.6
N	6.2	6.5	7.2	7.3	7.4	10.5	9.5	11.3	10.2	11.5	2.0	3.5	3.0	4.9	3.4
maand	4.8	5.2	6.0	6.9	6.8	10.2	8.6	11.1	10.3	11.7	-0.3	1.6	1.2	4.2	2.0
N	5.2	5.6	6.2	6.4	6.3	9.0	8.3	10.0	9.1	10.1	1.4	2.8	2.3	4.1	2.6

Etmaalgemiddelden en etmaalsommen

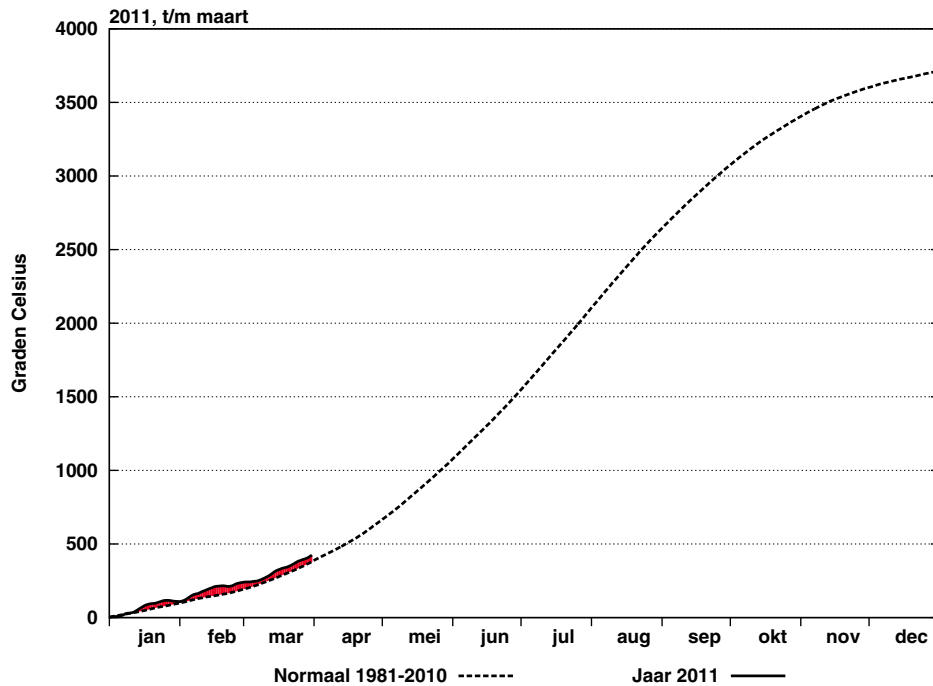
Datum	Berekend uit globale straling										Globale straling (J/cm2)				
	Zonneschijn (uren)					Zonneschijn (percentage)					Eelde	De Kooy	De Bilt	Vlissingen	Maastricht
	Eelde	De Kooy	De Bilt	Vlissingen	Maastricht	Eelde	De Kooy	De Bilt	Vlissingen	Maastricht					
1	0.6	.	0.1	0.2	6.0	6	0	1	2	55	396	263	305	422	909
2	4.1	4.6	9.5	8.6	9.7	38	42	87	79	89	678	743	1144	1207	1131
3	4.7	4.8	9.9	9.8	9.3	43	44	90	89	84	761	770	1146	1249	1192
4	7.4	3.5	9.6	9.8	10.0	67	32	87	89	90	1043	690	1203	1193	1227
5	5.2	4.8	0.8	0.9	0.4	47	43	7	8	4	789	813	374	538	436
6	9.0	3.8	9.2	6.4	8.6	81	34	82	57	77	1148	754	1180	1063	1172
7	10.2	10.0	10.0	10.2	10.1	91	89	89	91	90	1290	1303	1324	1382	1382
8	10.5	10.0	10.1	10.2	10.1	93	89	89	90	89	1310	1316	1327	1374	1342
9	2.5	4.7	2.6	2.8	0.4	22	41	23	25	4	480	884	545	768	290
10	.	0.8	.	0.2	.	0	7	0	2	0	354	616	280	450	365
11	9.4	10.3	6.7	10.0	2.9	82	90	58	87	25	1129	1336	1013	1368	633
12	4.8	4.4	6.3	6.2	6.4	42	38	54	53	55	888	798	989	991	1019
13	1.0	.	0.2	2.9	1.0	9	0	2	25	9	482	309	470	856	496
14	2.2	1.3	1.6	6.3	0.9	19	11	14	54	8	747	657	635	1109	515
15	.	0.5	6.6	6.0	10.2	0	4	56	51	87	313	481	1100	1058	1419
16	2.7	6.0	5.7	8.7	8.2	23	51	48	73	69	813	974	1086	1290	1263
17	5.0	42	0	0	0	0	1024	437	417	143	122
18	3.6	2.1	0.3	.	.	30	18	3	0	0	831	692	490	229	210
19	8.2	10.9	8.5	11.0	7.8	68	90	71	91	65	1414	1631	1528	1705	1403
20	10.4	11.3	9.7	6.9	6.4	86	93	80	57	53	1551	1572	1445	1284	1152
21	4.2	1.1	11.1	11.0	11.0	34	9	91	90	90	842	483	1559	1622	1610
22	11.1	11.1	10.8	11.0	11.1	91	91	88	90	91	1515	1586	1469	1582	1577
23	9.4	10.3	7.7	10.7	11.3	76	84	63	87	92	1579	1628	1413	1667	1638
24	6.5	10.5	10.8	11.3	9.1	52	85	87	91	74	1180	1632	1583	1665	1570
25	2.1	1.3	6.5	9.7	9.9	17	10	52	78	80	799	798	1239	1544	1544
26	6.1	3.3	0.6	3.2	4.7	49	26	5	26	38	1296	847	605	1024	1206
27	11.6	11.5	11.5	8.0	8.6	92	91	91	64	68	1821	1731	1774	1461	1449
28	5.5	8.3	4.4	10.6	10.4	43	65	35	84	82	1134	1384	1001	1758	1626
29	10.3	9.4	11.7	11.7	11.7	81	74	92	92	92	1788	1654	1758	1740	1685
30	4.5	1.4	1.8	0.1	1.0	35	11	14	1	8	1183	734	777	554	725
31	0.3	1.4	1.0	2.1	.	2	11	8	16	0	388	546	315	538	354
dec. I	54.2	47.0	61.8	59.1	64.6	49	42	55	53	58	8249	8152	8828	9646	9446
N	32.7	37.5	34.3	38.9	34.6	29	34	31	35	31	6351	6963	6492	7486	7044
dec. II	47.3	46.8	45.6	58.0	43.8	40	40	39	49	37	9192	8887	9173	10033	8232
N	35.9	42.1	39.2	44.1	38.6	30	36	33	37	33	7494	8618	7998	9207	8346
dec. III	71.6	69.6	77.9	89.4	88.8	52	50	57	65	65	13525	13023	13493	15155	14984
N	48.6	55.2	48.0	51.2	46.1	35	40	35	37	33	10703	11807	10494	11484	10792
maand	173.1	163.4	185.3	206.5	197.2	47	45	50	56	54	30966	30062	31494	34834	32662
N	117.2	134.8	121.6	134.2	119.3	32	37	33	36	32	24548	27389	24984	28177	26182

Etmaalgemiddelden en etmaalsommen

Datum	Gemiddelde luchtdruk op zeeniveau (hPa)					Gemiddelde windsnelheid (m/s)					Relatieve vochtigheid (percentage)				
	Eelde	De Kooy	De Bilt	Vlissingen	Maastricht	Eelde	De Kooy	De Bilt	Vlissingen	Maastricht	Eelde	De Kooy	De Bilt	Vlissingen	Maastricht
1	1037.7	1038.1	1036.2	1035.5	1033.4	4.8	6.8	4.4	6.7	6.0	93	88	91	88	90
2	1037.9	1037.6	1035.5	1033.9	1032.3	5.2	7.2	4.4	7.5	5.9	91	91	80	81	74
3	1035.9	1036.0	1034.0	1032.8	1031.2	4.3	6.3	4.1	6.7	5.0	94	92	83	79	70
4	1033.1	1033.6	1032.4	1031.7	1030.6	2.5	3.8	2.8	4.4	3.7	89	90	87	83	74
5	1028.9	1030.1	1029.3	1029.5	1028.6	3.8	3.5	2.0	4.1	3.3	86	87	90	88	90
6	1032.0	1032.8	1031.7	1031.4	1030.4	3.4	4.3	3.2	5.6	4.3	75	72	76	72	73
7	1033.5	1032.6	1031.9	1030.4	1030.9	2.8	3.6	3.4	5.3	4.5	54	63	57	62	50
8	1021.5	1020.9	1021.6	1021.6	1023.0	3.5	5.0	3.7	5.5	4.6	55	63	54	66	48
9	1011.8	1012.4	1014.3	1015.7	1016.9	6.6	8.5	5.2	9.0	5.9	84	84	78	86	78
10	1007.5	1008.1	1010.8	1012.5	1015.0	9.0	10.6	6.9	12.9	9.1	84	84	83	85	78
11	1012.9	1013.3	1014.5	1015.4	1016.2	5.8	6.9	3.8	6.3	4.8	73	81	72	84	72
12	1007.0	1006.0	1006.4	1005.5	1007.4	3.2	4.2	3.2	6.0	4.0	74	77	75	82	66
13	1004.5	1003.8	1004.2	1003.4	1005.1	3.0	3.4	3.0	6.0	4.0	83	86	83	89	79
14	1015.7	1015.9	1015.1	1014.7	1014.8	2.2	2.9	1.7	2.8	2.6	95	93	92	88	89
15	1019.5	1018.2	1016.4	1014.6	1014.6	5.0	4.9	5.3	5.6	4.4	93	94	84	85	75
16	1015.2	1014.2	1012.0	1010.3	1009.1	6.3	7.7	5.3	7.1	6.3	87	86	84	85	80
17	1011.9	1013.1	1012.3	1013.6	1012.0	4.0	4.4	3.0	4.7	3.4	88	90	90	93	95
18	1021.5	1022.6	1022.3	1022.4	1022.5	3.7	3.3	2.5	4.5	2.8	87	90	91	94	89
19	1033.1	1033.9	1033.4	1033.4	1032.0	1.9	2.3	2.1	4.3	4.2	83	85	81	78	75
20	1033.8	1033.9	1034.1	1034.1	1034.1	2.2	3.7	1.3	1.7	1.0	71	77	75	72	63
21	1034.5	1034.8	1035.0	1035.2	1035.1	2.7	4.2	1.7	1.9	1.7	74	80	73	70	54
22	1037.1	1038.0	1037.7	1038.1	1037.3	3.0	2.8	1.8	2.8	2.1	83	87	77	79	60
23	1040.0	1040.7	1039.8	1039.6	1038.8	1.5	2.0	2.0	3.5	2.8	80	88	82	85	74
24	1034.0	1034.8	1034.2	1033.8	1033.3	2.1	1.8	1.7	4.4	3.3	84	84	80	76	70
25	1020.2	1021.2	1020.5	1020.4	1019.6	2.8	2.0	2.1	3.3	1.9	87	85	76	81	70
26	1018.2	1018.7	1017.6	1016.7	1016.7	3.4	4.3	2.3	5.3	3.5	71	73	83	77	71
27	1015.7	1015.9	1014.8	1014.1	1013.6	2.0	3.6	2.5	3.9	2.5	73	72	66	75	69
28	1016.0	1016.8	1016.3	1016.6	1015.7	2.3	2.1	1.7	3.2	2.3	84	85	81	78	62
29	1015.3	1015.3	1015.1	1014.7	1015.1	1.6	2.5	1.5	2.9	1.7	76	76	77	73	58
30	1012.9	1012.4	1013.1	1012.9	1014.5	2.9	5.0	2.9	5.7	4.8	79	87	87	89	74
31	1010.8	1010.8	1012.6	1013.5	1015.6	6.5	8.3	5.8	11.0	7.6	94	95	92	93	85
dec. I	1028.0	1028.2	1027.8	1027.5	1027.2	4.6	6.0	4.0	6.8	5.2	81	81	78	79	73
N	1015.2	1015.1	1016.0	1016.4	1017.1	5.2	6.5	4.0	6.9	5.0	88	86	83	85	82
dec. II	1017.5	1017.5	1017.1	1016.7	1016.8	3.7	4.4	3.1	4.9	3.8	83	86	83	85	78
N	1016.4	1016.5	1017.2	1017.6	1018.0	5.1	6.3	3.8	6.3	4.7	86	85	81	83	80
dec. III	1023.2	1023.6	1023.3	1023.2	1023.2	2.8	3.5	2.4	4.4	3.1	80	83	79	80	68
N	1012.0	1012.0	1012.5	1012.7	1013.2	5.0	6.1	3.9	6.6	4.9	82	83	79	82	78
maand	1022.9	1023.1	1022.7	1022.5	1022.4	3.7	4.6	3.1	5.3	4.0	81	83	80	81	73
N	1014.4	1014.4	1015.1	1015.4	1016.0	5.1	6.3	3.9	6.6	4.9	85	85	81	83	80

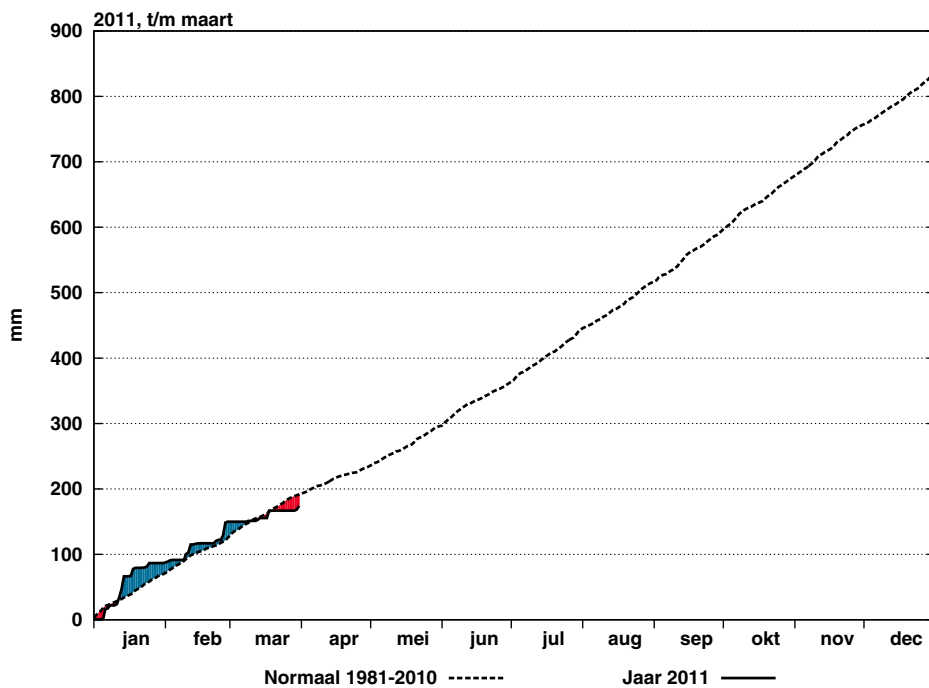
Etmaalgemiddelden en etmaalsommen

Datum	Hoeveelheid neerslag (mm)					Duur neerslag (uren)					Referentiegewasverdamping (mm)				
	Eelde	De Kooy	De Bilt	Vlissingen	Maastricht	Eelde	De Kooy	De Bilt	Vlissingen	Maastricht	Eelde	De Kooy	De Bilt	Vlissingen	Maastricht
1	0.4	0.3	0.4	0.5	1.1
2	0.7	0.8	1.3	1.4	1.3
3	0.8	0.8	1.2	1.4	1.3
4	1.1	0.7	1.3	1.4	1.4
5	0.1	0.7	0.9	1.0	0.4	0.6	0.5
6	1.3	0.9	1.3	1.3	1.3
7	1.5	1.5	1.5	1.7	1.6
8	1.5	1.6	1.7	1.8	1.7
9	0.8	0.0	1.2	0.0	2.3	0.9	.	1.3	.	1.9	0.6	1.2	0.7	1.0	0.4
10	1.2	0.6	0.1	0.0	0.0	1.8	0.8	0.1	.	.	0.5	0.8	0.4	0.6	0.5
11	.	.	0.0	.	0.0	1.4	1.7	1.4	1.8	0.9
12	.	0.1	0.0	0.0	0.3	.	0.5	.	.	2.3	1.2	1.1	1.4	1.4	1.5
13	0.0	0.1	1.3	0.0	0.7	.	0.3	3.0	.	3.3	0.7	0.4	0.7	1.2	0.7
14	2.7	0.0	2.9	.	1.0	6.3	.	3.0	.	3.4	1.1	0.9	0.9	1.6	0.7
15	0.4	0.7	1.7	1.6	2.1
16	1.0	1.3	1.5	1.8	1.8
17	.	0.0	0.0	0.0	0.1	0.3	1.3	0.6	0.5	0.2	0.2
18	0.0	.	11.3	9.8	5.2	.	.	7.8	9.1	8.4	1.1	0.9	0.6	0.3	0.3
19	0.5	2.8	1.6	2.0	1.9	2.2	1.8
20	1.9	1.9	1.8	1.7	1.4
21	1.1	0.6	2.0	2.2	2.1
22	2.0	2.2	2.0	2.2	2.2
23	2.1	2.2	2.0	2.4	2.4
24	1.6	2.3	2.3	2.4	2.3
25	0.0	1.1	1.1	1.8	2.2	2.3
26	0.0	0.1	0.0	0.1	.	.	0.9	.	0.3	.	1.6	1.1	0.8	1.4	1.6
27	.	.	.	0.2	0.4	.	2.1	2.1	2.3	2.0	2.0
28	0.2	0.4	1.3	1.7	1.3	2.4	2.2
29	2.2	2.1	2.3	2.5	2.4
30	6.7	1.0	1.8	0.2	0.0	2.2	3.1	1.1	0.6	.	1.7	1.0	1.1	0.8	1.1
31	2.0	3.4	5.5	4.3	6.6	4.7	5.1	5.0	3.0	3.2	0.6	0.8	0.5	0.8	0.5
dec. I	2.1	0.6	1.3	0.0	2.3	3.4	0.8	1.4	.	1.9	9.3	9.6	10.2	11.7	11.1
N	24.0	20.3	25.7	18.6	19.8	25.4	22.9	24.9	21.2	23.9	7.6	8.6	8.1	9.5	8.8
dec. II	2.7	0.2	15.5	9.8	7.8	6.3	0.8	13.8	9.1	20.5	11.7	11.5	12.4	13.8	11.4
N	18.9	15.2	19.5	12.4	16.6	22.1	16.3	19.6	13.4	19.2	9.5	11.0	10.4	12.1	11.0
dec. III	8.9	4.5	7.3	4.8	6.6	7.3	9.1	6.1	4.3	3.2	17.4	17.2	18.4	21.3	21.1
N	21.5	17.3	21.5	20.1	25.3	22.2	17.7	22.1	20.0	25.9	14.0	15.7	14.2	15.6	14.7
maand	13.7	5.3	24.1	14.6	16.7	17.0	10.7	21.3	13.4	25.6	38.4	38.3	41.0	46.8	43.6
N	64.3	52.8	66.8	51.1	61.8	69.7	56.9	66.6	54.6	69.0	31.1	35.3	32.7	37.3	34.4



Figuur 7: Geaccumuleerde temperatuur, De Bilt, 2011

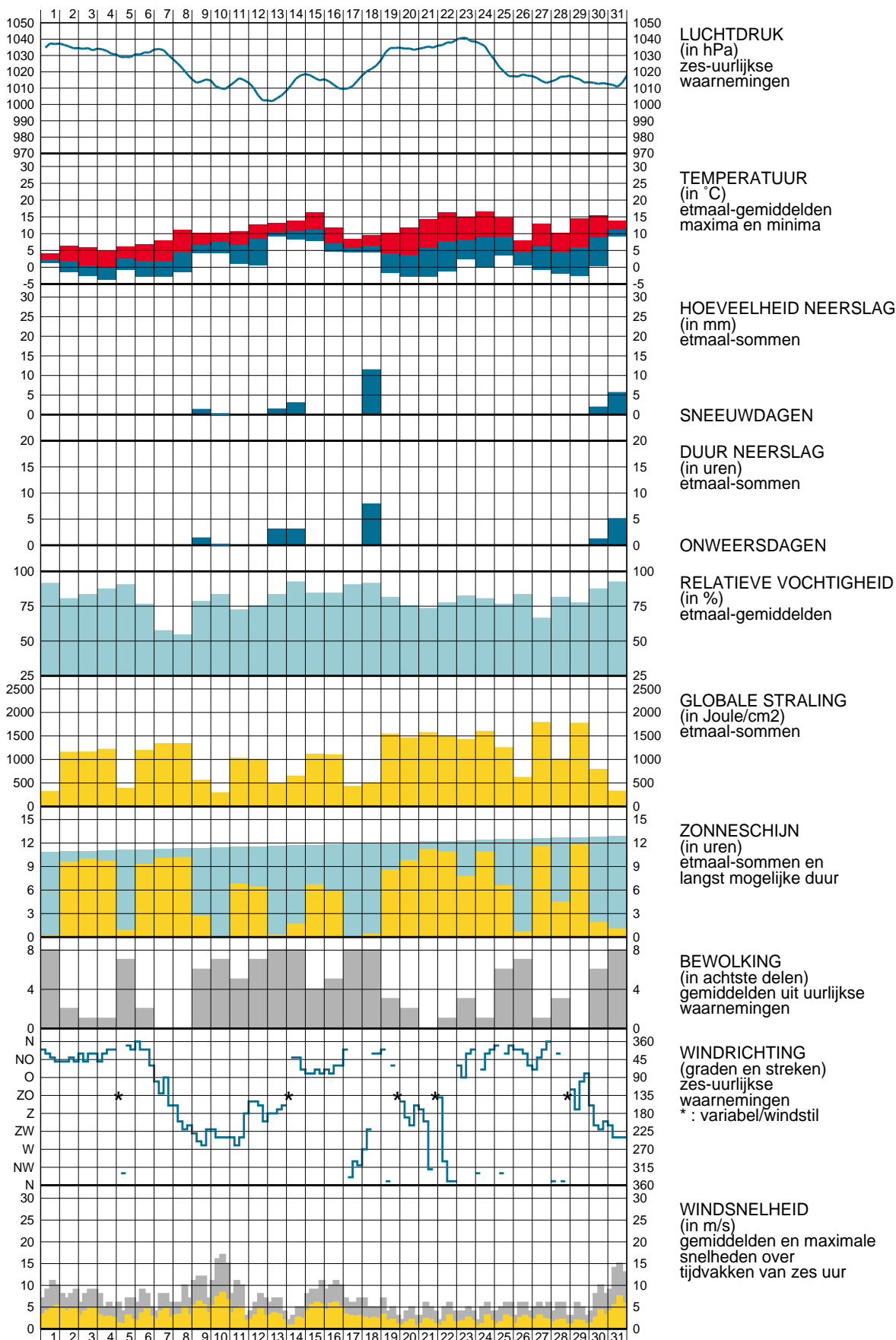
De getrokken lijn geeft de etmaalgemiddelde temperatuur van het actuele jaar, cumulatief weer. De stippellijn laat het langjarig gemiddelde (1981-2010) van de cumulatieve jaartemperatuur zien. Indien de actuele lijn zich onder die van het langjarig gemiddelde bevindt, is het jaar tot dan toe koud verlopen (blauw gearceerd). Als de actuele lijn zich erboven bevindt, verloopt het jaar tot dan toe warmer dan normaal (rood gearceerd).



Figuur 8: Geaccumuleerde neerslagsom, De Bilt, 2011

De getrokken lijn geeft de cumulatief gevallen hoeveelheid neerslag weer in het actuele jaar. De stippellijn laat het langjarig gemiddelde tijdvak 1981-2010 van de cumulatieve neerslag dagsommen zien. Indien de actuele lijn zich onder die van het langjarig gemiddelde bevindt, is het jaar tot dan toe droog verlopen (in rood aangegeven). Als de actuele lijn zich erboven bevindt, verloopt het jaar nat (blauw).

WAARNEMINGEN TE DE BILT





Verklaring

In het Maandoverzicht van het Weer in Nederland (MOW) zijn gegevens opgenomen van de meteorologische stations. De ligging van de stations is aangegeven in de bovenstaande kaart. Het MOW is 106 jaar lang uitgegeven als KNMI-periodiek en wordt sinds 2010 verspreid via internet (<http://www.knmi.nl/klimatologie/mow>). Een uitgebreide toelichting op het MOW is eveneens via internet beschikbaar.

(http://www.knmi.nl/klimatologie/achtergrondinformatie/mow_toelichting.pdf)

De tijden in het MOW zijn uitgedrukt in universal time (UT). Hierin komt 12 uur overeen met 13 uur Midden Europese Tijd (MET) en met 14 uur Midden Europese zomertijd. Alle gegevens hebben betrekking op het etmaal 00-24 uur UT. De vermelde normalen zijn berekend uit de metingen in het tijdvak 1981-2010. Normalen van het “aantal dagen met” zijn berekend uit uurlijkse waarnemingen. Hierbij geldt dat het betreffende verschijnsel in tenminste één uurvak werd waargenomen. De globale straling is de som van de directe en diffuse zonnestraling op een horizontaal vlak en wordt weergegeven in Joule/cm^2 ($1 \text{ Joule}/\text{cm}^2 = 2,7772 \times 10^{-3} \text{ kWh}/\text{m}^2$).

De referentiegewas-verdamping E_r is een richtgetal voor de bepaling van de potentiële verdamping van gewassen. E_r wordt bepaald uit gegevens van globale straling en luchttemperatuur (berekenningswijze volgens Makkink).

De aanduidingen I, II en III hebben betrekking op de decaden, waarbij I = dag 1 t/m 10, II = dag 11 t/m 20 en III = dag 21 t/m de laatste dag van de maand. M = de gehele maand.

blank	: gegeven ontbreekt	A	: aantal
.	: waarde nul	STIL	: windstil/veranderlijk
o	: minder dan 0.5	N	: normaal 1981-2010
o.o	: minder dan 0.05		

Het MOW is een uitgave van het Koninklijk Nederlands Meteorologisch Instituut
Klimaatdata en -advies

Postbus 201 3730 AE De Bilt

<http://www.knmi.nl/klimatologie>

klimaatdesk@knmi.nl