



Koninklijk Nederlands
Meteorologisch Instituut
Ministerie van Infrastructuur en Milieu

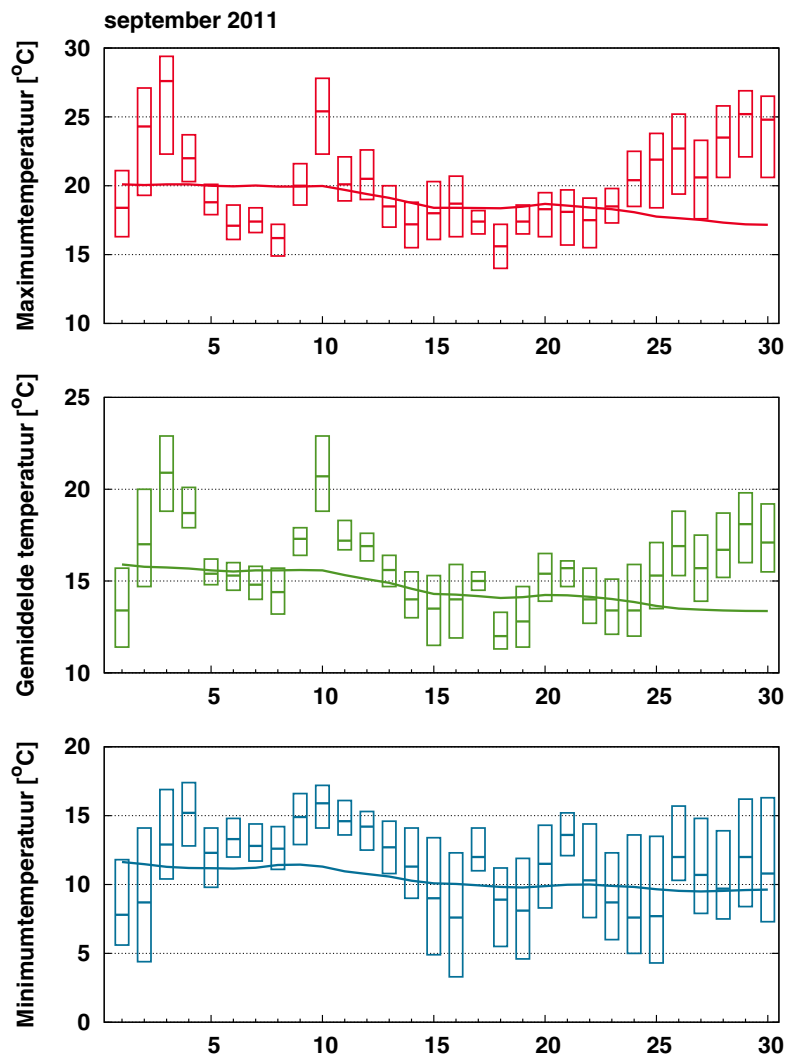
Maandoverzicht van het weer in Nederland

september 2011



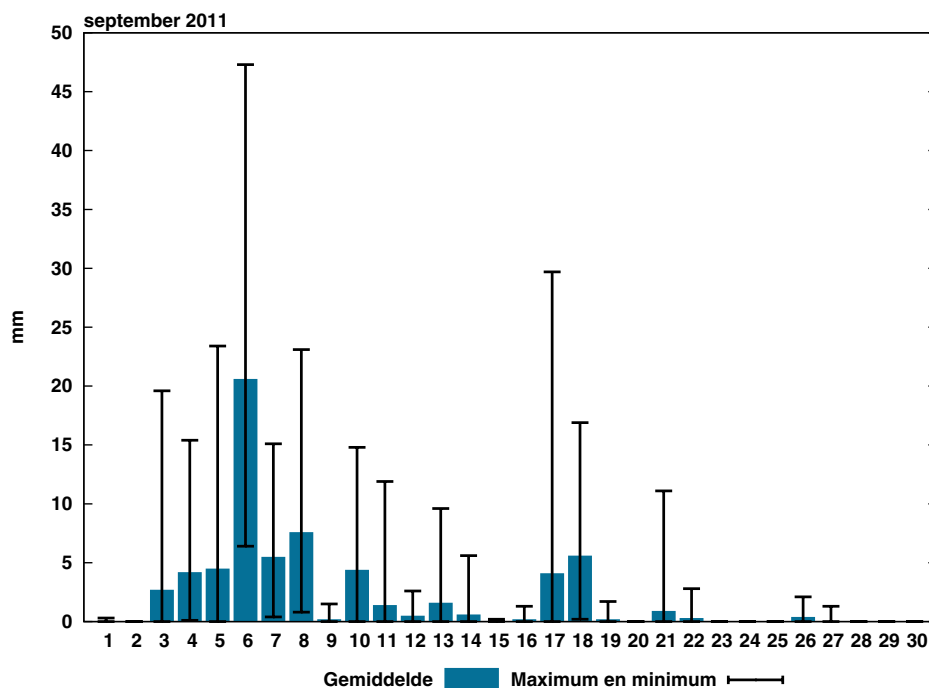
September 2011: Zeer warm, aan de droge en zonnige kant.

De gemiddelde temperatuur over september is in De Bilt uitgekomen op 15,6 °C, tegen een langjarig gemiddelde van 14,5 °C. Daarmee eindigt september 2011 op de tiende plaats in de rij van warmste septembermaanden sinds 1901. September 2006 staat in deze lijst op de eerste plaats met een gemiddelde van 17,9 °C. Het wisselvallige weer, dat zo kenmerkend was voor de afgelopen zomer, hield ook tijdens de eerste helft van september aan. De temperatuur lag daarbij rond of boven het langjarig gemiddelde. De tweede helft van de maand verliep grotendeels droog en rustig. Aanvankelijk lag de temperatuur op het normale niveau voor de tijd van het jaar, de laatste week van de maand verliep met fraai, warm nazomer weer. In De Bilt werden 14 warme dagen genoteerd, tegen tien normaal. Vier dagen waren zomers warm, tegen twee normaal. Een schril contrast met de zomermaand juli die dit jaar geen enkele zomerse dag telde. Tropisch warm werd het nergens. Met gemiddeld over het land 65 mm regen tegen een langjarig gemiddelde van 78 mm, was september aan de droge kant. De meeste neerslag viel in het noordwesten van het land met op de KNMIstation Den Helder 98 mm regen. In het zuidoosten van het land was september droog. Het KNMIstation Arcen registreerde de minste hoeveelheid neerslag: 33 mm. In De Bilt werd 89 mm afgetapt tegen 78 mm normaal. Gemiddeld over het land scheen de zon ca. 162 uren tegen 143 uren normaal. De zon was het meest te zien in Zeeland met op sommige plaatsen ca. 170 uren zonneschijn. In het noorden was het vaker bewolkt met lokaal niet meer dan 150 zonnuren.



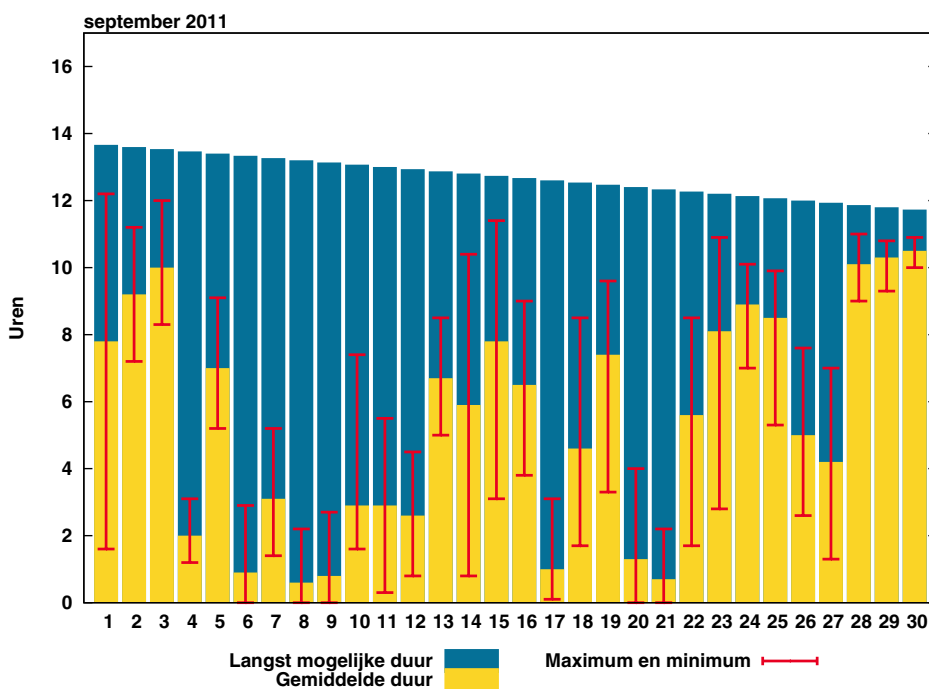
Figuur 1: Temperatuurverloop

De balkjes geven voor ieder element per etmaal de hoogste en laagste waarde aan zoals die gemeten is op één van de KNMI-stations. De rode (maximum), groene (gemiddelde) en blauwe (minimum) lijn geven het vijf-daags voortschrijdend gemiddelde aan over alle KNMI-stations, gemiddeld over het tijdvak 1981-2010.



Figuur 2: Etmaalsom neerslag

De blauwe balkjes tonen de gemeten etmaalsommen neerslag, gemiddeld over alle KNMI-stations. De zwarte lijnen geven de laagste en hoogste etmaalsom, gemeten op één van de stations.

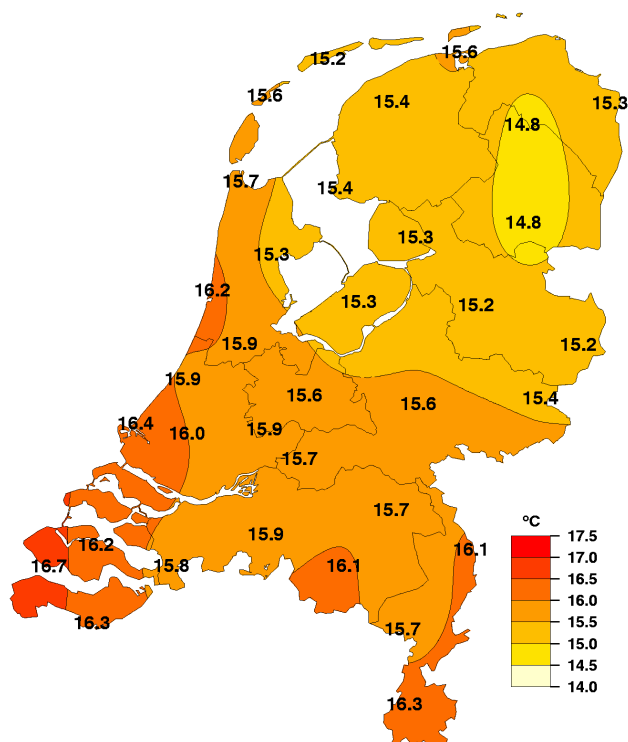


Figuur 3: Etmaalsom zonneshijnduur

De gele balkjes tonen de etmaalsommen zonneshijnduur, gemiddeld over alle KNMI-stations. De rode lijnen geven de laagste en hoogste etmaalsom, gemeten op één van de stations. De blauwe balkjes geven de theoretisch langst mogelijke zonneshijnduur.

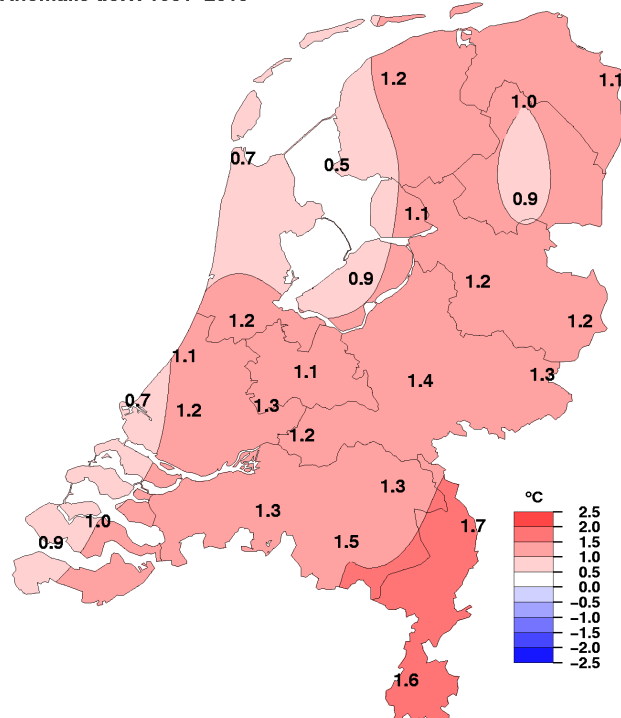
Geografische Overzichten

Gemiddelde temperatuur, september 2011

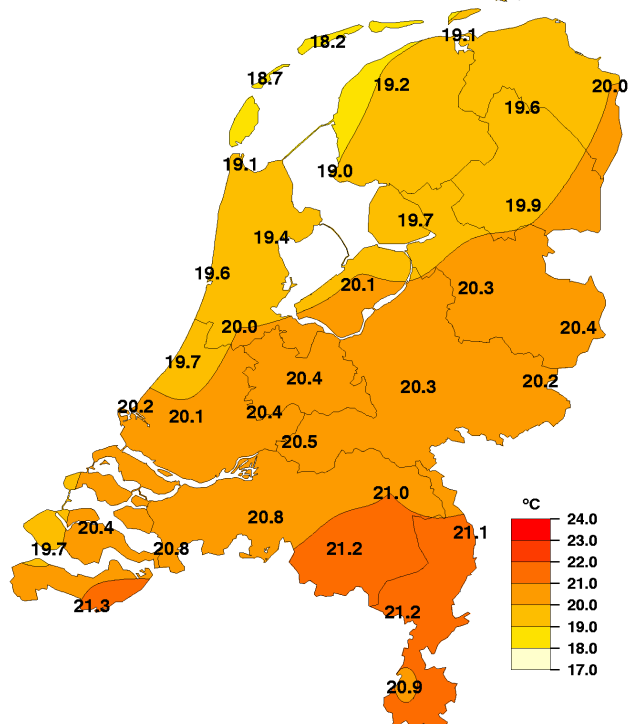


Gemiddelde temperatuur, september 2011

Anomalie t.o.v. 1981-2010

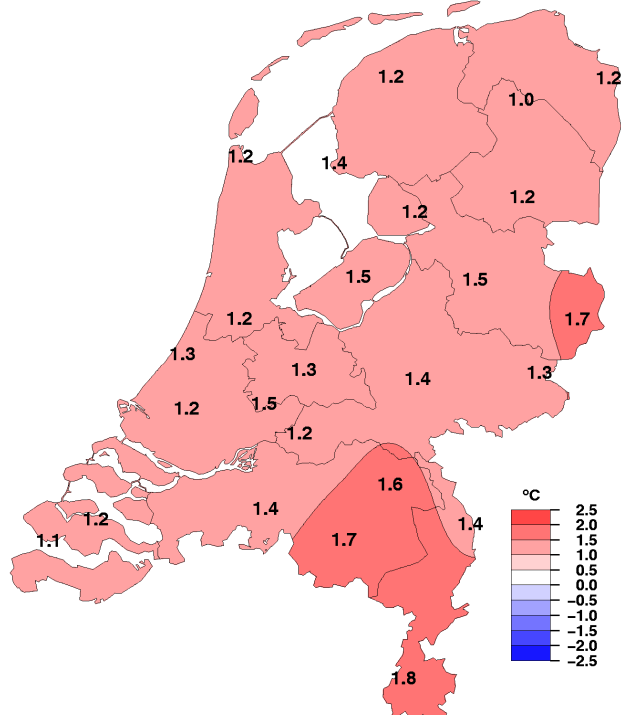


Gemiddelde maximumtemperatuur, september 2011



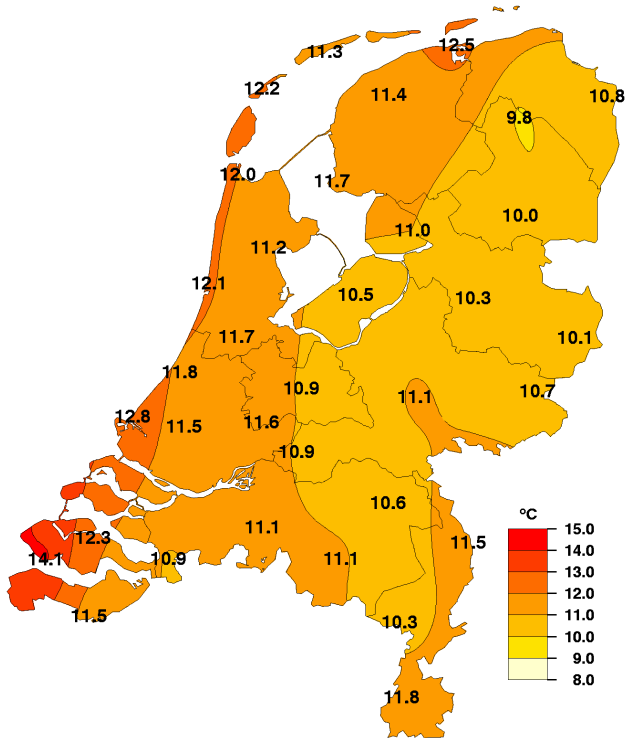
Gemiddelde maximumtemperatuur, september 2011

Anomalie t.o.v. 1981-2010



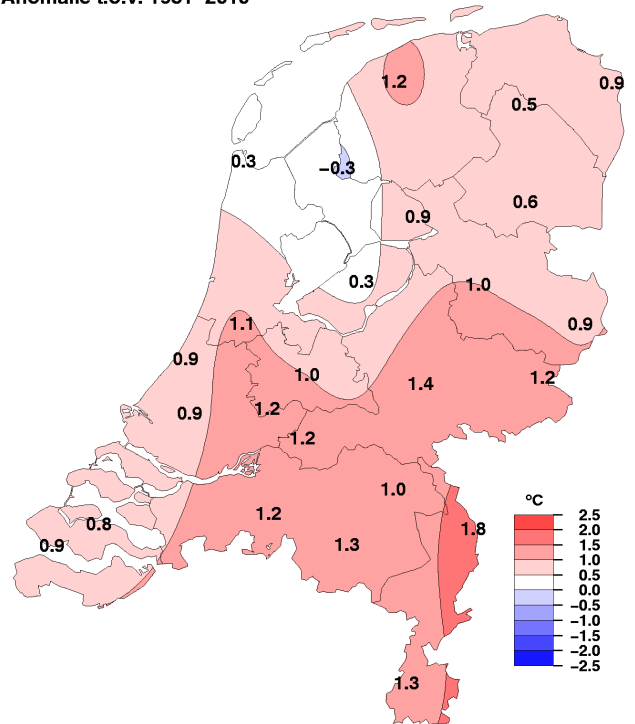
NB. De kaarten zijn gebaseerd op een automatische interpolatie van gegevens van individuele meetstations zonder additionele klimatologische kennis. De getoonde lokale variaties kunnen mede bepaald zijn door de gehanteerde interpolatietechniek en de ligging van de meteorologische stations.

Gemiddelde minimumtemperatuur, september 2011

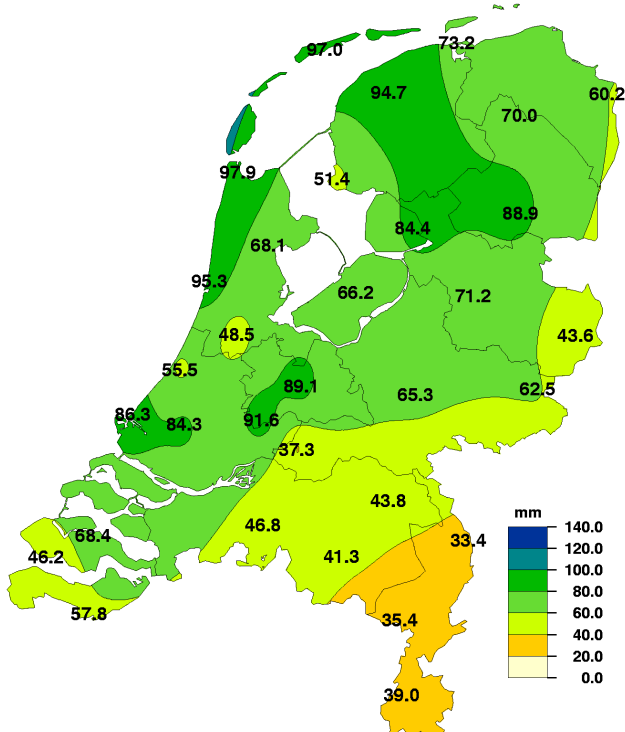


Gemiddelde minimumtemperatuur, september 2011

Anomalie t.o.v. 1981-2010

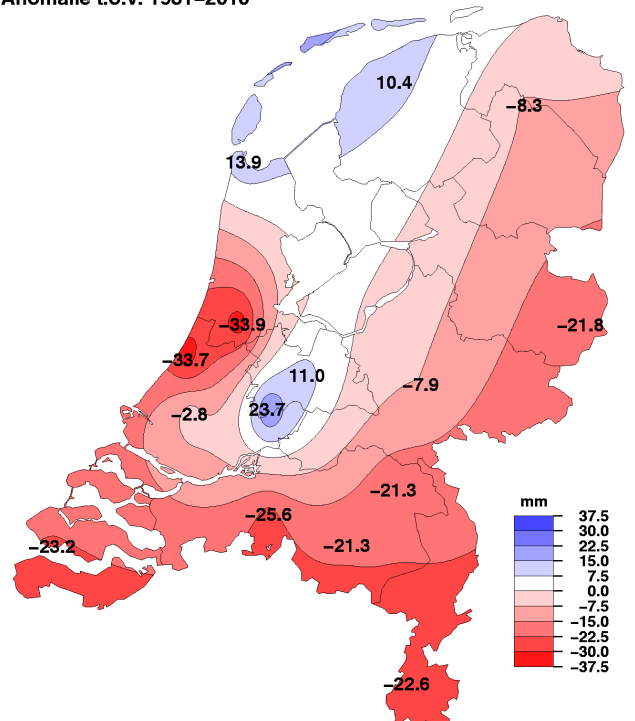


Maandsom neerslag, september 2011



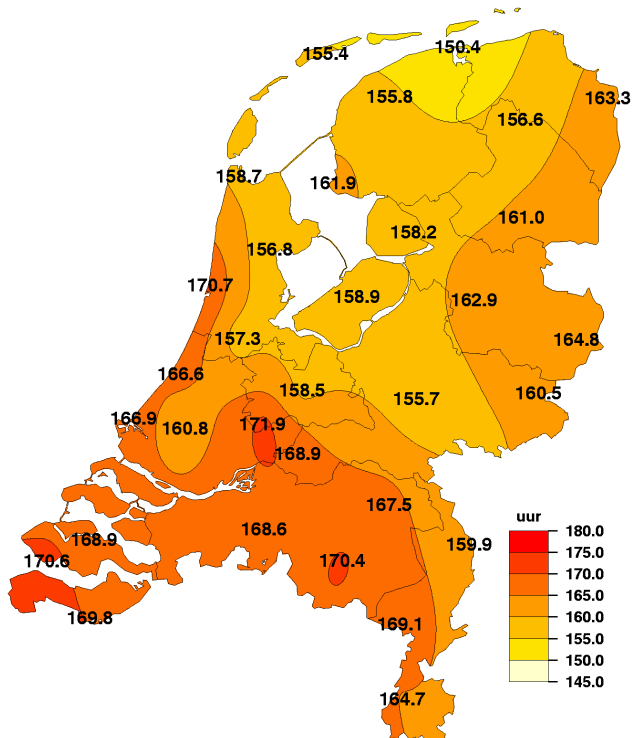
Maandsom neerslag, september 2011

Anomalie t.o.v. 1981-2010



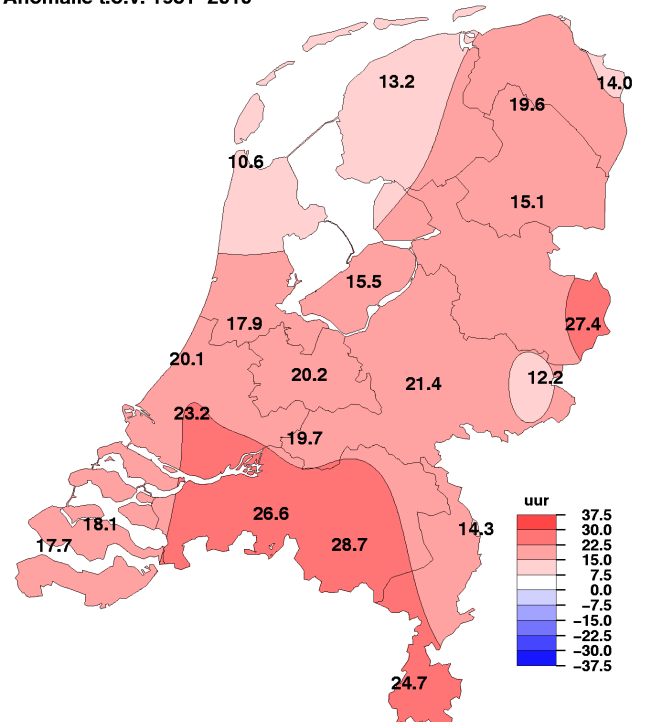
NB. De kaarten zijn gebaseerd op een automatische interpolatie van gegevens van individuele meetstations zonder additionele klimatologische kennis. De getoonde lokale variaties kunnen mede bepaald zijn door de gehanteerde interpolatietechniek en de ligging van de meteorologische stations.

Maandsom zonneshijnduur, september 2011

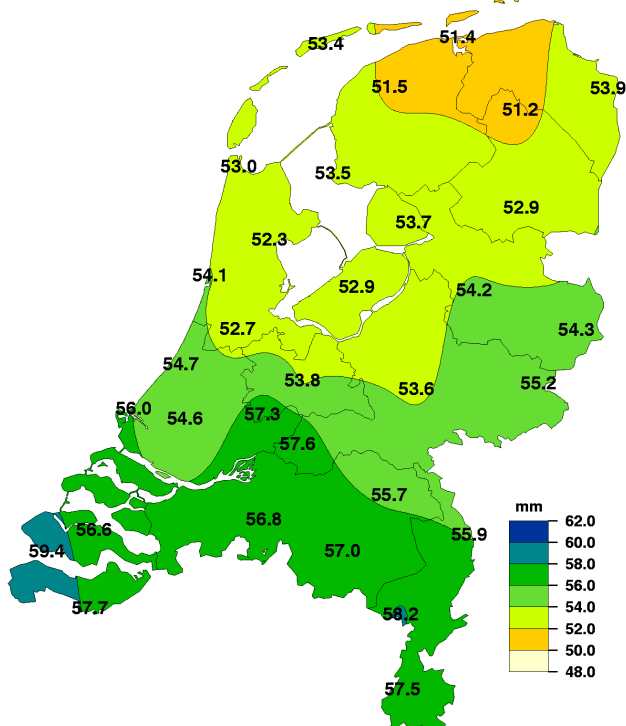


Maandsom zonneshijnduur, september 2011

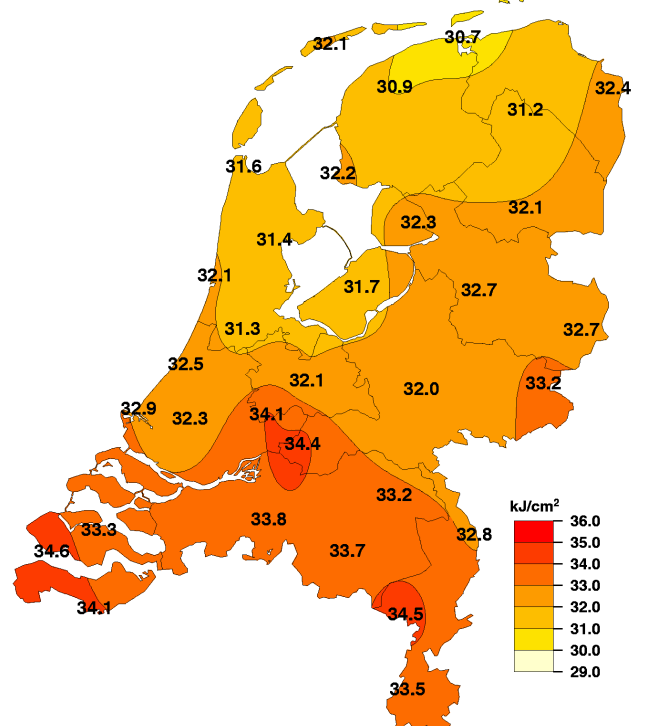
Anomalie t.o.v. 1981-2010



Maandsom referentiegewasverdamping, september 2011



Maandsom globale straling, september 2011



NB. De kaarten zijn gebaseerd op een automatische interpolatie van gegevens van individuele meetstations zonder additionele klimatologische kennis. De getoonde lokale variaties kunnen mede bepaald zijn door de gehanteerde interpolatietechniek en de ligging van de meteorologische stations.

Synoptische beschrijving

Tijdvak 1 - 4 september

Het zwaartepunt van een hogedrukgebied verplaatste zich in dit tijdvak van de Noordzee naar Oost-Europa. Door deze ontwikkeling kwam boven onze omgeving een zuidstroming tot stand met aanvoer van steeds warmere lucht. Op 1 september was het in het zuiden vrij zonnig, in het noorden dreven wolkenvelden. De bewolking was aan oplossing onderhevig. Het werd 17 tot 20 °C. Op 2 en 3 september was er veel zon. Op de 2^e werd het 21 tot 27 °C, op de 3^e maximaal 25 tot 29 °C. In de nacht van 3 op 4 september passeerde vanuit het zuiden een thermische vore. De passage ging gepaard met onweersbuien, die geleidelijk in activiteit afnamen. In Zeeland ging het onweer lokaal vergezeld van zeer zware windstoten. Op de 4^e viel her en der lichte buiige neerslag bij maxima van 21 tot 23 °C.

Tijdvak 5 - 8 september

Het weer in dit tijdvak werd bepaald door een depressie die van het zeegebied ten westen van Ierland via Schotland naar het zeegebied tussen Groenland en Noorwegen trok. Boven onze omgeving stond een weststroming, het weerbeeld was sterk wisselend. In de ochtend van 5 september passeerde een occlusie met wat regen. Daarna was het wisselend bewolkt met een enkele bui. In de avond vielen meer buien in de noordelijke helft van het land, soms met onweer. Op de 6^e passeerde achtereenvolgens een warmtefront en een splitlevel koufront ons land. Er waren perioden met regen, het koufront passeerde met een actieve buienlijn. In een brede strook over het land viel 20 tot ca. 50 mm neerslag. In de kuststrook stond af en toe een stormachtige wind. De zwaarste windstoten tijdens de koufrontpassage bedroegen daar lokaal ca. 110 km/uur. Op de 7^e vielen talrijke buien. In de nacht van 7 op 8 september was de regen in het zuiden enige tijd meer aanhoudend tijdens de passage van een frontale storing. Ook op 8 september was het overwegend bewolkt met buien. De maxima in dit tijdvak daalden geleidelijk van 19 tot 20 °C naar 15 tot 17 °C.

Tijdvak 9 - 13 september

Het weer werd bepaald door twee opeenvolgende depressies die vanaf de oceaan via Schotland naar Zuid-Scandinavië trokken. Tussen de depressies en hoge druk boven het zuiden van Europa stond boven onze omgeving een stroming die geleidelijk ruimde van zuidwest naar west. Op de 9^e trok een vrijwel inactief warmtefront van het eerste laag over het land. Het was bewolkt met in de oostelijke helft wat lichte regen. Op de 10^e werd warme, vochtige en onstabiele lucht aangevoerd. In de avond passeerde een koufront. Op het front ontstonden enkele onweersbuien, waarvan één supercel die van Zeeland via Utrecht naar Drenthe trok. Deze bui ging gepaard met zeer actief onweer, lokaal grote hagel en zware windstoten. Op de 11^e vielen er enkele buien. Op 12 september passeerde het frontale systeem van de tweede depressie, ontstaan uit tropische cycloon Katia. Alleen nabij het warmtefront viel in de ochtend wat lichte regen. De wind trok langs de kust enige tijd aan tot stormachtig, of storm, kracht 9. Op de 13^e waren er perioden met zon. In de avond passeerde een trog vergezeld van een buienlijn. Lokaal werd onweer waargenomen. De maxima in dit tijdvak waren ca. 18 tot 21 °C, maar op de 10^e liepen de maxima uiteen van 23 tot 27 °C.

Tijdvak 14 - 19 september

Aanvankelijk was een hogedrukgebied bepalend voor het weer. Het zwaartepunt trok in dit tijdvak van de Golf van Biscaye via onze omgeving naar Rusland. Vervolgens werd het weer bepaald door een laag dat van de oceaan via de Britse Eilanden naar de Noordzee trok. Op de 14^e was het in het zuiden vrij zonnig. In het noorden was het bewolkt. Een occlusie veroorzaakte daar af en toe regen. Op de 15^e lag de rugas van het hoog over het midden van het land. Daar was het vrij zonnig. In het noorden trokken in de afnemende noordweststroming nog enkele lichte buitjes over. In het zuiden dreven wolkenvelden. Op 16 september waren er in het noordoosten flinke zonnige perioden. Een zwakke storing veroorzaakte in het zuiden meer bewolking. Later trok de storing met lokaal wat regen noordwaarts over het land. Op 17 september veroorzaakte een koufront gevolgd door een trog enkele buien, lokaal met onweer. In onstabiele lucht ontstonden op de 18^e buien, soms met onweer. Op de 19^e veroorzaakte een ingedraaide occlusie van het laag in het noorden tijdelijk bewolking en regen. Overigens waren er zonnige perioden. De maxima in dit tijdvak lagen tussen 16 en 20 °C.

Tijdvak 20 - 22 september

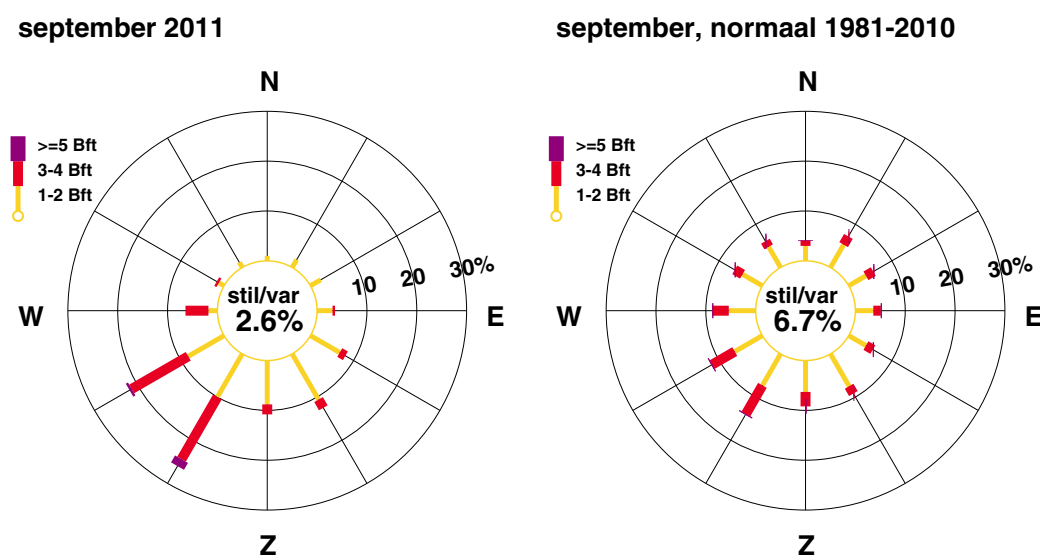
Het hogedrukgebied der Azoren had in dit tijdvak een uitloper tot boven Midden-Europa. Een depressie trok van IJsland naar Scandinavië. Tussen beide systemen stond boven onze omgeving een zuidweststroming. Op de 20^e veroorzaakte een over de Noordzee trekkend warmtefront wolkenvelden. Een koufront trok al golvend op de 21^e over het land naar het oosten. De bewolking overheerste en vooral in het noordwesten viel wat (mot)regen. Een volgend koufront passeerde in de ochtend van de 22^e. In de noordelijke helft viel wat (mot)regen. Daarna klaarde het vanuit het noordwesten op. De maxima in dit tijdvak waren 16 tot 19 °C.

Tijdvak 23 - 25 september

Bepalend voor het weer in dit tijdvak was een hoog dat op de 23^e boven het noorden van Frankrijk tot ontwikkeling kwam. Het zwaartepunt van het hoog verplaatste zich naar Oost-Europa. Geleidelijk aan werd wat warmere lucht aangevoerd. De maxima stegen van 18 tot 20 °C op de 22^e naar 20 tot 23 °C op de 25^e. Op 23 september was het regionaal zonnig. Vooral boven het zuiden ontstond ook bewolking die zich uitspreidde onder een inversie. In de nacht van 23 op 24 september ontstond plaatselijk dichte mist. Na optrekken van de mist was het op de 24^e vrij zonnig. In de nacht van de 24^e op de 25^e ontstond opnieuw plaatselijk dichte mist. Na het optrekken van de mist was het op de 25^e weer vrij zonnig.

Tijdvak 26 - 30 september

Op 26 september kwam boven onze omgeving een hogedrukgebied tot ontwikkeling. Het zwaartepunt van het hoog verplaatste zich gedurende het tijdvak naar Polen. Op de 26^e stond er een weststroming waarin een zwak koufront over het land trok. Vooral in het oosten was er voor het front uit nog veel ruimte voor de zon. Het front zelf passeerde met lokaal wat (mot)regen. Het werd maximaal 20 tot 25 °C. In de nacht naar 27 september ontstond met name in het zuiden regionaal mist. Overdag trok de mist op. Zon en wolken wisselden elkaar af bij maxima van 20 tot 24 °C. Van 28 tot en met 30 september was het overdag zonnig en met maxima van ca. 23 tot 26 °C warm. Tijdens de nacht van 28 op 29 september en 29 op 30 september ontstond lokaal dichte mist, bijvoorbeeld in de IJsseldelta.



Figuur 4: Windroos

In de windroos zijn de windrichtingen in klassen van 30° verdeeld. Voor iedere klasse is in drie Beaufortklassen aangegeven in hoeveel procent van de gevallen deze voorkwam (relatieve frequentie). De windroos heeft betrekking op het KNMI-station De Bilt.

Extremen		
Hoogste temperatuur:	29.4 °C	te Eindhoven op 3 september / Volkel op 3 september, Ell op
Laagste temperatuur:	3.3 °C	te Eelde op 16 september
Grootste aantal zonuren:	171.9 uur	te Cabauw
Kleinste aantal zonuren:	150.4 uur	te Lauwersoog
Grootste maandsom neerslag:	97.9 mm	te De Kooy
Kleinste maandsom neerslag:	33.4 mm	te Arcen
Grootste dagsom neerslag:	47.3 mm	te Hoek van Holland op 6 september

Landgemiddelden

Decade	Temperatuur (°C)						Zonneschijn (uren) (percentage)			
	Gem.	N	Gem. dagmax.	N	Gem. dagmin.	N	Gem.	N	Gem.	N
I	16.9	15.7	20.7	19.7	13.0	11.7	45.1	52.6	34	39
II	14.7	14.7	18.1	18.6	11.1	10.8	45.9	46.4	36	37
III	15.9	13.8	21.1	17.7	11.0	10.2	70.8	44.3	59	37
Maand	15.8	14.8	19.9	18.7	11.7	10.9	161.8	143.3	43	38

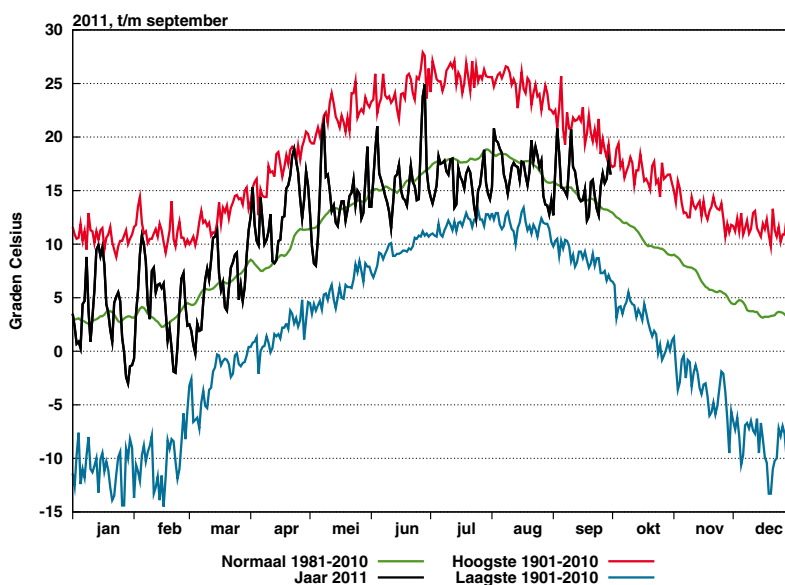
Decade	Luchtdruk zeeniveau (hPa)		Neerslag (mm)		Windsnelheid (m/s)		Globale straling (J/cm2)	
	Gem.	N	Gem.	N	Gem.	N	Gem.	N
I	1010.3	1016.4	49.6	24.3	5.2	4.4	11113	12008
II	1012.1	1015.8	14.3	29.8	5.8	4.4	10009	10236
III	1022.1	1015.4	1.6	23.9	3.1	4.1	11469	9041
Maand	1014.8	1015.9	65.5	78.0	4.7	4.3	32590	31286

Maandgemiddelden en maandsommen, temperatuur en neerslag

Station	Temperatuur (°C)										Neerslag (mm)			
	Gem. N		Dagelijks maximum				Dagelijks minimum				Som N		Max. dagsom Datum	
			Gem.	N	Hoogste	Datum	Gem.	N	Laagste	Datum				
Lauwersoog	15.6	15.0	19.1	18.0	25.9	3	12.5	12.2	9.3	19	73.2		19.0	6
Hoorn (Terschl.)	15.2	14.7	18.2	17.6	22.6	30	11.3	11.3	5.7	16	97.0		23.4	5
Vlieland	15.6		18.7		24.0	3	12.2		5.9	16				
Leeuwarden	15.4	14.2	19.2	18.0	25.7	3	11.4	10.2	5.8	16	94.7	84.3	28.3	6
Nieuw Beerta	15.3	14.2	20.0	18.8	28.8	3	10.8	9.9	5.9	2	60.2		14.3	18
Eelde	14.8	13.8	19.6	18.6	27.0	3	9.8	9.3	3.3	16	70.0	78.3	18.7	6
De Kooy	15.7	15.0	19.1	17.9	25.5	3	12.0	11.7	7.5	16	97.9	84.0	29.7	17
Stavoren	15.4	14.9	19.0	17.6	25.2	3	11.7	12.0	5.9	16	51.4		19.6	6
Hoogeveen	14.8	13.9	19.9	18.7	27.4	3	10.0	9.4	4.2	16	88.9		35.2	6
Marknesse	15.3	14.2	19.7	18.5	27.8	3	11.0	10.1	5.8	16	84.4		36.5	6
Berkhout	15.3	14.6	19.4	18.4	26.5	3	11.2	10.7	5.9	16	68.1		32.7	6
Wijk aan Zee	16.2		19.6		26.3	29	12.1		6.7	24	95.3		44.9	6
Lelystad	15.3	14.4	20.1	18.6	27.4	3	10.5	10.2	5.4	16	66.2		19.7	6
Heino	15.2	14.0	20.3	18.8	27.9	3	10.3	9.3	5.0	16	71.2		25.4	6
Schiphol	15.9	14.7	20.0	18.8	27.1	3	11.7	10.6	7.6	16	48.5	82.4	13.9	6
Twente	15.2	14.0	20.4	18.7	28.5	3	10.1	9.2	4.3	25	43.6	65.4	24.3	6
Valkenburg	15.9	14.8	19.7	18.4	27.4	3	11.8	10.9	7.0	1	55.5	89.2	17.2	6
De Bilt	15.6	14.5	20.4	19.1	27.9	3	10.9	9.9	6.1	1	89.1	78.1	27.0	6
Hupsel	15.4	14.1	20.2	18.9	28.1	3	10.7	9.5	5.7	16	62.5		23.1	8
Deelen	15.6	14.2	20.3	18.9	28.0	3	11.1	9.7	5.6	1	65.3	73.2	28.6	6
Hoek van Holland	16.4	15.7	20.2		28.3	3	12.8		7.6	1	86.3		47.3	6
Cabauw	15.9	14.6	20.4	18.9	28.0	3	11.6	10.4	6.4	1	91.6	67.9	17.9	6
Rotterdam	16.0	14.8	20.1	18.9	27.8	3	11.5	10.6	7.4	1	84.3	87.1	25.4	6
Herwijnen	15.7	14.5	20.5	19.3	28.1	3	10.9	9.7	5.1	19	37.3		11.5	6
Volkel	15.7	14.4	21.0	19.4	29.4	3	10.6	9.6	5.5	24	43.8	65.1	11.4	18
Gilze-Rijen	15.9	14.6	20.8	19.4	28.9	3	11.1	9.9	5.2	19	46.8	72.4	12.1	6
Wilhelminadorp	16.2	15.2	20.4	19.2	29.2	3	12.3	11.5	8.3	24	68.4		19.6	3
Arcen	16.1	14.4	21.1	19.7	29.0	3	11.5	9.7	7.1	24	33.4		13.4	6
Vlissingen	16.7	15.8	19.7	18.6	28.3	3	14.1	13.2	11.0	18	46.2	69.4	13.3	3
Woensdrecht	15.8		20.8		29.2	3	10.9		5.5	18				
Eindhoven	16.1	14.6	21.2	19.5	29.4	3	11.1	9.8	6.2	19	41.3	62.6	15.6	6
Westdorpe	16.3	14.6	21.3	19.5	29.3	3	11.5	10.1	7.0	24	57.8		17.9	3
Ell	15.7		21.2		29.4	3	10.3		5.6	24	35.4		8.1	6
Maastricht	16.3	14.7	20.9	19.1	28.8	3	11.8	10.5	8.3	24	39.0	61.6	9.0	4

Maandgemiddelden en maandsommen, overige

Station	Globale straling (J/cm2)		Zonneschijn (berekend uit globale straling)				Relatieve vochtigheid (percentage)		Dampdruk (hPa)		Windsnelheid (m/s)		Luchtdruk zeeniveau (hPa)	
	Som	N	uren	N	%	N	Gem.	N	Gem.	N	Gem.	N	Gem.	N
Lauwersoog	30728	30717	150.4	151.8	39	40	83	83	14.7	14.2	5.4	6.0		
Hoorn (Terschl.)	32125		155.4		41		86	83	14.9	13.9	6.2		1013.4	
Vlieland							81		14.5		8.0		1013.4	
Leeuwarden	30859	30340	155.8	142.6	41	37	83	85	14.6	13.8	4.4	4.3	1013.8	1015.3
Nieuw Beerta	32416	30392	163.3	149.3	43	39	84	85	14.6	13.7	4.6	4.6		
Eelde	31166	30232	156.6	137.0	41	36	85	86	14.3	13.7	3.9	3.7	1014.2	1015.4
De Kooy	31581	31569	158.7	148.1	42	39	82	82	14.9	14.0	5.8	5.3	1013.8	1015.4
Stavoren	32179		161.9		42		86		15.2		5.3			
Hoogeveen	32070	30693	161.0	145.9	42	38	87	85	14.7	13.5	3.2	3.3	1014.7	1015.4
Marknesse	32316		158.2		41		84	86	14.7	14.0	3.8	3.7		
Berkhout	31429		156.8		41		85	84	15.0	14.0	4.7			
Wijk aan Zee	32145		170.7		45		81		14.9					
Lelystad	31710	30832	158.9	143.4	42	38	85	86	14.8	14.1	4.1	4.1	1014.7	1015.9
Heino	32727		162.9		43		85		14.7		2.8	2.7		
Schiphol	31303	30686	157.3	139.4	41	37	83	83	15.0	14.0	5.0	4.4	1014.5	1015.7
Twente	32728	30311	164.8	137.4	43	36	84	84	14.5	13.3	3.2	3.0	1015.3	1015.9
Valkenburg	32530	31573	166.6	146.5	44	39	82	83	14.9	14.0	4.9	4.5	1014.6	1015.7
De Bilt	32128	30073	158.5	138.3	42	36	83	84	14.8	13.8	3.2	2.8	1014.9	1015.9
Hupsel	33216	31479	160.5	148.3	42	39	84	85	14.7	13.6	2.9	2.8		
Deelen	32042	30116	155.7	134.3	41	35	83	83	14.7	13.4	3.5	3.4	1015.2	1015.9
Hoek van Holland	32943		166.9		44		81		15.1		6.8	7.0	1014.6	1015.8
Cabauw	34100	32018	171.9		45		85	84	15.3	14.0	3.9	3.6	1015.0	1015.9
Rotterdam	32262	30671	160.8	137.6	42	36	80	84	14.7	14.1	4.4	4.0	1014.8	1015.9
Herwijnen	34398	31694	168.9	149.2	44	39	85	85	15.2	14.1	3.8	3.5	1015.2	
Volkel	33167		167.5		44		83	83	14.7	13.6	3.7	3.2	1015.5	1016.2
Gilze-Rijen	33838	31138	168.6	142.0	44	37	81	82	14.6	13.6	3.2	3.3	1015.3	1016.1
Wilhelminadorp	33287	32133	168.9	150.8	44	40	85	82	15.6	14.1	4.4	4.2	1015.0	
Arcen	32812	31278	159.9	145.6	42	38	82	84	14.9	13.7	3.0	2.7		
Vlissingen	34600	32888	170.6	152.9	45	40	83	80	15.8	14.4	6.6	5.8	1015.0	1016.1
Woensdrecht							82		14.8		3.5		1015.4	
Eindhoven	33677	30952	170.4	141.7	45	37	81	83	14.9	13.6	3.6	3.4	1015.7	1016.3
Westdorpe	34073		169.8		45		82	84	15.1	13.9	3.9		1015.3	
Ell	34492		169.1		44		83		14.8		3.1			
Maastricht	33476	31666	164.7	140.0	43	37	78	82	14.5	13.6	4.1	3.9	1016.2	1016.6



Figuur 5: Etmaalwaarden van de gemiddelde temperatuur, De Bilt, 2011

De zwarte lijn toont de gemeten gemiddelde etmaaltemperatuur in het lopende jaar. De rode lijn geeft (per datum) de hoogst gemeten temperatuur sinds 1901, de blauwe lijn de laagste temperatuur. De groene lijn is het vijf-daagse voortschrijdend gemiddelde, gemiddeld over het tijdvak 1981-2010.

Temperatuur, "aantal dagen met"

Station	Gemiddelde temperatuur (°C)										Minimum temperatuur (°C)						Maximum temperatuur (°C)											
	≥ 20.0		20-15		15-10		10-5		5-0		< 0.0		< 0.0		< -10.0		< 0.0 (10cm)		≥ 30.0		≥ 25.0		≥ 20.0		< 0.0			
	A	N	A	N	A	N	A	N	A	N	A	N	A	N	A	N	A	N	A	N	A	N	A	N	A	N	A	N
Lauwersoog	2	.	14	14	14	15	1	1	10	6	.	.	
Hoorn (Terschl.)	.	.	17	13	13	17	0	6	5	.	.	
Vlieland	.	.	19	.	11	7	.	.	.	
Leeuwarden	2	.	13	10	15	18	.	1	0	.	.	.	2	1	10	6	.	.	
Nieuw Beerta	2	1	14	10	14	19	.	1	0	.	.	.	0	4	2	13	9	.	.
Eelde	1	.	11	9	18	20	.	1	1	.	.	.	0	3	1	13	8	.	.
De Kooy	1	.	19	14	10	15	2	0	7	5	.	.
Stavoren	.	.	17	15	13	15	1	0	10	5	.	.
Hoogeveen	1	.	14	9	15	19	.	2	0	3	2	13	9	.	.
Marknesse	2	.	14	11	14	18	.	1	2	1	14	8	.	.
Berkhout	1	.	17	13	12	16	.	1	1	1	11	8	.	.
Wijk aan Zee	2	.	22	.	6	4	.	9	.	.	.
Lelystad	2	.	15	12	13	17	.	1	0	.	.	.	0	4	1	14	8	.	.
Heino	2	.	16	10	12	18	.	1	4	2	14	10	.	.
Schiphol	2	1	18	13	10	16	0	3	1	13	9	.	.
Twenthe	2	1	15	9	13	18	.	2	1	.	.	.	0	5	2	12	9	.	.
Valkenburg	2	.	18	14	10	16	0	2	1	11	7	.	.
De Bilt	2	1	17	12	11	17	.	1	1	.	.	.	0	4	2	14	10	.	.
Hupsel	2	1	15	10	13	18	.	2	5	2	12	9	.	.
Deelen	2	1	15	10	13	17	.	1	0	.	.	.	0	5	2	13	10	.	.
Hoek van Holland	2	1	22	17	6	12	6	.	12	.	.	.
Cabauw	2	1	18	12	10	17	4	2	11	10	.	.
Rotterdam	2	1	18	13	10	16	.	1	0	4	1	13	9	.	.
Herwijnen	2	1	17	12	11	17	.	1	5	2	13	11	.	.
Volkel	2	1	16	11	12	17	.	1	1	.	.	.	0	4	2	15	12	.	.
Gilze-Rijen	2	1	17	12	11	17	.	1	0	.	.	.	0	5	2	14	11	.	.
Wilhelminadorp	2	1	19	15	9	14	5	2	11	10	.	.
Arcen	3	1	15	11	12	17	.	1	0	6	3	13	13	.	.
Vlissingen	1	1	26	18	3	11	1	1	10	8	.	.
Woensdrecht	2	.	17	.	11	5	.	12	.	.	.
Eindhoven	2	1	20	12	8	16	.	1	0	.	.	.	0	6	2	15	12	.	.
Westdorpe	2	1	17	13	11	16	.	1	6	2	16	12	.	.
Eil	2	.	14	.	14	7	.	18	.	.	.
Maastricht	3	2	16	11	11	16	.	1	0	6	3	16	11	.	.

Neerslag, wind en zon, "aantal dagen met"

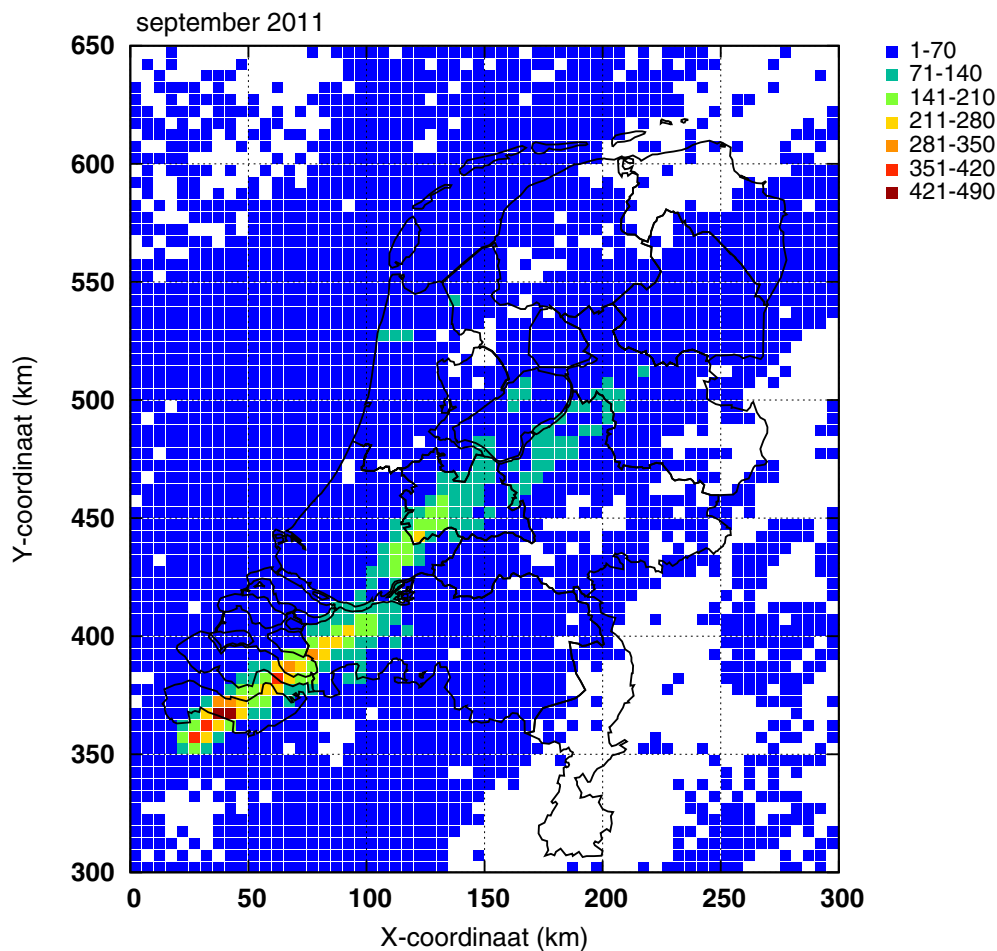
Station	Neerslag (mm)								Windkracht (Beaufort) Maximum uurgemiddelde								Zonneschijn (percentage)					
	Droog		≥ 0.1		≥ 1.0		≥ 10.0		≤ 4		≥ 6		≥ 7		≥ 8		Zonloos		≤ 20		≥ 80	
	A	N	A	N	A	N	A	N	A	N	A	N	A	N	A	N	A	N	A	N	A	N
Lauwersoog	12	18	11	3	15	8	8	8	1	3	.	.	0	1	2	10	10	2	3			
Hoorn (Terschl.)	10	16	11	4	13	8	5	1	7	2	
Vlieland	9	14	7	3	9	14	7	3
Leeuwarden	11	10	17	17	11	12	4	3	19	21	4	2	.	0	.	.	1	2	9	10	4	2
Nieuw Beerta	16	14	8	2	19	13	3	2	.	0	2	8	10	4	4	
Eelde	9	11	16	16	11	12	2	2	22	23	2	1	.	0	.	.	2	11	11	4	2	
De Kooy	10	10	17	17	13	12	4	3	16	17	8	5	3	1	.	0	2	8	10	3	3	
Stavoren	11	15	10	1	18	10	5	1	10	5
Hoogeveen	12	12	8	4	26	18	.	0	2	10	11	4	3	
Marknesse	11	16	9	3	23	18	2	1	10	5
Berkhout	12	13	10	2	18	5	1	7	4
Wijk aan Zee	15	15	10	2	1	8	5	8	5
Lelystad	9	13	8	2	21	16	2	2	.	0	.	.	0	2	9	11	4	4
Heino	16	12	8	3	28	19	.	0	9	6
Schiphol	11	10	15	16	9	12	1	3	16	20	5	3	1	1	.	.	2	7	10	5	3	
Twente	16	12	8	14	6	10	1	2	26	28	.	0	3	11	12	4	3	
Valkenburg	12	10	14	16	10	12	2	3	17	19	7	4	1	1	.	0	2	9	10	5	3	
De Bilt	11	10	15	15	10	11	3	3	28	29	2	11	11	4	3	
Hupsel	18	10	6	2	26	20	2	2	8	11	4	4
Deelen	12	11	13	15	7	11	1	2	24	25	.	0	.	0	.	.	1	2	10	12	3	3
Hoek van Holland	16	13	9	2	9	9	9	11	6	4	.	1	.	1	9	4
Cabauw	11	13	13	15	11	10	3	2	23	20	2	1	9	4
Rotterdam	11	11	14	16	12	12	2	3	19	22	3	2	.	0	.	.	3	9	11	3	2	
Herwijnen	12	13	8	1	23	17	1	1	2	9	10	5	4	
Volkel	13	13	13	14	7	10	2	2	23	26	1	1	.	0	.	.	1	11	5	.	.	.
Gilze-Rijen	14	12	11	14	8	10	1	2	28	26	.	0	2	3	8	11	6	3
Wilhelminadorp	12	12	10	3	22	15	2	2	1	0	2	9	9	5	4	
Arcen	19	10	7	1	28	20	1	2	11	11	4	4
Vlissingen	14	12	12	15	9	11	2	2	12	14	9	7	5	3	.	0	1	2	10	10	5	3
Woensdrecht	24	1
Eindhoven	16	13	11	14	8	10	1	2	23	26	.	0	2	3	9	11	6	3
Westdorpe	13	11	9	2	24	1	9	5
Eil	17	9	8	.	26	1	9	5	.	.	.
Maastricht	14	13	10	14	9	9	.	2	23	24	2	1	.	0	.	.	2	3	9	12	5	3

Onweer, mist en sneeuw, "aantal dagen met"

Station	Onweer		Mist		Sneeuw	
	A	N	A	N	A	N
Leeuwarden	4	3	7	6	.	.
Eelde	2	2	11	10	.	.
De Kooy	7	4	8	4	.	0
Schiphol	6	3	2	8	.	.
Twente	3	2	15	7	.	.
Valkenburg	6	4	6	7	.	.
De Bilt	6	3	13	6	.	.
Deelen	5	2	4	10	.	.
Rotterdam	4	3	9	8	.	.
Volkel	4	2	11	7	.	.
Gilze-Rijen	5	3	7	9	.	.
Vlissingen	5	3	.	3	.	.
Eindhoven	5	2	13	8	.	.
Maastricht	.	2	2	4	.	.

Bodemtemperaturen (°C)

Datum	Nieuw Beerta				Marknesse				De Bilt				Wilhelminadorp			
	Diepte (cm)				Diepte (cm)				Diepte (cm)				Diepte (cm)			
	10	20	50	100	10	20	50	100	10	20	50	100	10	20	50	100
2	14.3	15.3	16.2	15.7	14.3	15.8	16.9	16.7	15.6	16.4	16.6	16.2	15.7	16.1	16.5	16.4
7	15.1	15.8	16.5	15.6	15.1	16.0	17.1	16.5	16.2	16.7	16.9	16.4	15.6	16.2	16.9	16.5
12	16.7	17.1	16.6	15.3	16.7	17.4	17.2	16.1	17.0	17.2	16.9	16.2	16.6	16.9	17.0	16.3
17	14.7	15.1	15.4	15.2	15.0	15.4	16.1	16.1	16.0	16.1	16.2	16.1	15.6	15.9	16.2	16.1
22	14.3	14.6	14.7	14.7	14.7	15.1	15.5	15.7	15.6	15.8	15.8	15.7	15.0	15.3	15.7	15.7
27	14.9	15.1	14.7	14.4	15.7	15.7	15.5	15.3	15.9	15.9	15.7	15.5	15.8	15.9	15.7	15.5
Gem.	15.5	15.6	15.6	15.1	16.2	16.2	16.3	16.0	16.5	16.4	16.3	16.0	16.4	16.4	16.3	16.0



Figuur 6: Onweer

Ontladingen in Nederland, de kustwateren en het aangrenzende buitenland, zoals geregistreerd door het Nederlands-Belgische detectiesysteem. Het kaartje geeft het aantal ontladingen per 5×5 km vak.

Etmaalgemiddelden en etmaalsommen

Datum	Temperatuur (°C)														
	Gemiddeld					Maximum					Minimum				
	Eelde	De Kooy	De Bilt	Vlissingen	Maastricht	Eelde	De Kooy	De Bilt	Vlissingen	Maastricht	Eelde	De Kooy	De Bilt	Vlissingen	Maastricht
1	12.2	13.7	12.7	15.7	14.6	16.6	17.1	19.1	19.7	20.2	6.3	9.3	6.1	11.8	8.9
2	14.7	16.4	16.9	18.2	20.0	22.2	22.7	25.1	23.9	26.9	4.4	9.7	7.4	14.1	11.5
3	19.5	19.7	20.8	21.6	22.9	27.0	25.5	27.9	28.3	28.8	10.4	13.5	11.9	16.9	15.4
4	18.9	18.0	18.5	17.9	19.3	21.8	21.7	22.1	20.5	22.0	15.2	16.2	14.7	13.8	15.5
5	15.2	16.2	15.3	16.0	15.1	18.0	18.0	19.0	18.6	19.3	12.8	12.6	12.2	13.4	11.7
6	14.5	15.9	15.2	16.0	15.4	16.6	17.0	16.6	17.0	18.4	12.6	12.7	13.7	14.8	12.6
7	14.0	15.1	14.9	15.7	14.5	17.9	16.6	17.7	17.1	17.0	11.9	13.0	12.8	14.4	12.8
8	13.3	15.4	14.5	15.7	13.6	16.1	17.1	16.6	17.0	15.0	11.1	13.7	12.5	14.2	12.0
9	17.0	17.3	17.5	17.4	17.9	21.6	19.2	20.0	18.6	20.5	14.1	16.0	15.6	15.9	14.9
10	20.7	20.1	20.7	19.3	22.9	25.0	25.0	25.4	23.1	27.8	17.0	15.9	15.1	16.9	16.0
11	17.0	17.1	17.2	17.1	17.1	21.4	19.2	20.1	19.0	20.8	13.6	15.8	14.8	15.3	13.8
12	16.1	17.1	16.8	17.3	17.3	19.4	19.4	21.0	21.0	21.2	13.7	14.9	14.3	15.3	13.1
13	14.7	15.7	15.5	16.0	15.8	17.5	17.5	18.7	18.1	18.9	10.8	12.9	11.6	14.6	12.3
14	13.1	14.8	14.3	15.2	13.7	16.9	16.4	17.9	17.0	18.0	9.5	13.5	11.3	13.0	9.9
15	11.5	13.5	14.0	15.3	14.4	17.0	16.5	18.7	18.5	18.9	4.9	9.1	9.0	13.0	10.3
16	11.9	13.0	14.1	15.9	15.6	17.0	17.0	19.2	19.5	20.1	3.3	7.5	7.3	12.3	9.3
17	14.6	15.2	15.1	14.9	15.1	17.6	17.7	17.3	16.7	18.2	11.2	12.0	12.0	12.6	11.1
18	11.8	12.2	12.2	13.3	12.0	15.2	15.0	16.6	16.2	15.3	8.2	9.1	7.6	11.0	10.3
19	11.5	13.3	12.6	14.6	12.6	17.3	16.5	17.9	16.8	17.4	6.3	8.4	6.7	11.8	9.8
20	14.6	16.4	15.8	16.3	13.9	17.8	18.6	18.7	19.0	16.3	10.5	13.0	11.4	13.8	9.9
21	15.2	15.6	16.0	16.0	15.8	17.0	16.5	18.6	18.8	18.0	13.6	14.8	14.1	13.6	13.8
22	12.7	14.3	14.5	15.1	14.2	16.7	16.2	17.8	17.0	17.6	7.6	12.6	9.2	12.9	11.2
23	12.5	14.3	13.3	15.0	13.2	18.1	17.4	18.5	17.9	18.5	6.8	9.2	7.8	12.3	8.8
24	12.8	13.6	12.7	15.9	14.6	20.0	19.5	20.9	19.8	21.6	6.2	8.6	6.3	13.6	8.3
25	14.1	14.7	15.4	17.1	16.5	21.2	19.5	22.7	21.6	23.5	4.8	7.9	7.1	13.5	9.4
26	16.3	15.4	16.6	17.3	18.8	23.3	19.4	23.1	20.4	24.7	10.5	11.7	11.5	15.7	13.8
27	14.3	15.3	15.7	16.9	17.5	20.0	19.1	20.6	19.2	23.3	9.5	10.4	10.3	14.8	13.0
28	15.5	16.4	16.1	18.7	18.6	22.8	22.4	23.8	23.5	25.4	7.6	10.3	8.9	13.9	11.1
29	16.4	18.7	17.8	19.5	19.0	24.8	24.9	25.2	23.3	26.3	9.7	13.2	12.3	16.2	12.2
30	15.9	17.4	16.5	19.2	18.0	25.0	24.7	24.1	23.3	25.9	8.8	12.1	10.5	16.3	11.0
dec. I	16.0	16.8	16.7	17.4	17.6	20.3	20.0	21.0	20.4	21.6	11.6	13.3	12.2	14.6	13.1
N	14.8	15.9	15.4	16.7	15.6	19.6	18.9	20.3	19.7	20.2	10.1	12.7	10.6	14.0	11.2
dec. II	13.7	14.8	14.8	15.6	14.8	17.7	17.4	18.6	18.2	18.5	9.2	11.6	10.6	13.3	11.0
N	13.8	14.9	14.4	15.7	14.6	18.5	17.8	19.0	18.5	19.0	9.1	11.6	9.8	13.1	10.5
dec. III	14.6	15.6	15.5	17.1	16.6	20.9	20.0	21.5	20.5	22.5	8.5	11.1	9.8	14.3	11.3
N	12.9	14.1	13.6	14.9	13.7	17.6	17.0	18.1	17.6	18.2	8.5	11.0	9.4	12.4	9.7
maand	14.8	15.7	15.6	16.7	16.3	19.6	19.1	20.4	19.7	20.9	9.8	12.0	10.9	14.1	11.8
N	13.8	15.0	14.5	15.8	14.7	18.6	17.9	19.1	18.6	19.1	9.3	11.7	9.9	13.2	10.5

Etmaalgemiddelden en etmaalsommen

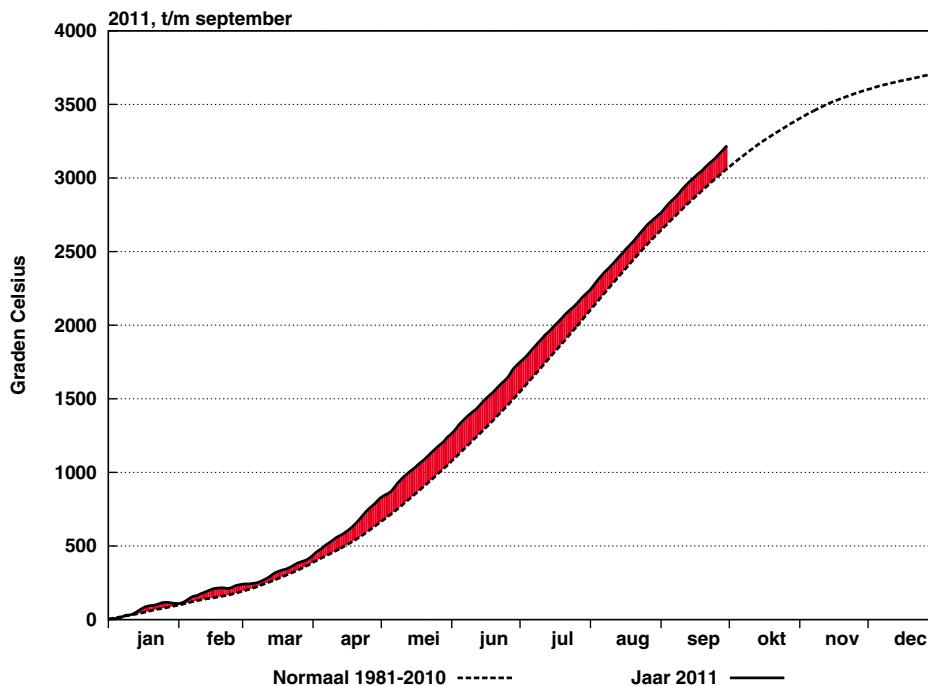
Datum	Berekend uit globale straling										Globale straling (J/cm2)				
	Zonneschijn (uren)					Zonneschijn (percentage)					Eelde	De Kooy	De Bilt	Vlissingen	Maastricht
	Eelde	De Kooy	De Bilt	Vlissingen	Maastricht	Eelde	De Kooy	De Bilt	Vlissingen	Maastricht					
1	1.9	7.8	8.4	11.7	10.8	14	57	61	86	79	882	1684	1754	2025	1933
2	9.5	9.8	9.6	8.9	10.3	70	72	71	66	76	1739	1701	1707	1724	1860
3	9.2	10.8	9.4	9.7	11.5	68	80	69	72	85	1667	1793	1720	1790	1845
4	1.2	1.6	1.2	2.4	1.9	9	12	9	18	14	864	782	811	864	814
5	7.2	6.4	6.8	8.1	6.7	54	48	51	61	50	1310	1439	1348	1512	1400
6	0.9	0.2	0.3	0.2	2.9	7	1	2	2	22	543	218	515	371	945
7	5.2	3.0	2.5	2.3	1.7	39	23	19	17	13	1158	1018	758	1079	892
8	1.2	1.3	0.2	.	.	9	10	2	0	0	571	704	398	340	290
9	0.7	1.5	0.2	0.8	0.2	5	11	2	6	2	695	821	444	491	491
10	3.7	2.0	2.4	2.0	7.4	28	15	18	15	57	1230	970	1121	997	1535
11	3.9	4.7	2.0	1.9	0.3	30	36	15	15	2	951	1122	839	776	646
12	0.9	4.2	1.8	3.6	3.0	7	32	14	28	23	496	750	529	872	938
13	6.8	6.0	7.4	5.8	6.8	53	47	57	45	53	1110	1228	1400	1218	1209
14	2.6	2.1	6.4	10.2	8.1	20	16	50	80	63	898	712	1090	1740	1281
15	7.9	9.2	7.9	7.5	7.4	62	72	62	59	58	1367	1246	1254	1343	1396
16	8.4	6.0	6.3	3.8	5.4	66	47	50	30	43	1508	1218	1329	1186	1052
17	0.9	1.6	0.3	0.8	2.3	7	13	2	6	18	621	632	492	479	866
18	6.0	2.6	5.8	7.5	2.9	48	21	46	60	23	1090	711	1198	1365	852
19	7.4	7.8	7.3	9.4	3.3	59	63	59	75	27	1020	1229	1154	1518	901
20	1.0	2.7	1.1	0.7	.	8	22	9	6	0	460	867	736	680	470
21	0.3	0.2	0.1	1.0	0.2	2	2	1	8	2	305	232	529	657	581
22	4.9	6.4	5.6	6.2	2.2	40	52	46	51	18	992	1057	1165	1225	800
23	9.8	10.3	6.3	9.0	6.5	80	84	52	74	53	1421	1400	1018	1314	1254
24	9.7	7.1	9.3	9.2	9.7	80	58	77	76	80	1298	1257	1378	1476	1441
25	9.4	5.8	9.7	6.6	9.4	78	48	80	55	78	1281	1042	1365	1183	1392
26	4.5	3.0	4.4	3.8	7.3	38	25	37	32	61	1058	775	1043	985	1245
27	2.1	5.5	4.1	7.0	5.2	18	46	34	59	44	676	980	866	1252	995
28	9.3	9.3	10.6	10.3	9.9	78	78	89	87	83	1306	1344	1417	1396	1392
29	9.9	9.3	10.5	9.7	10.6	84	79	89	82	90	1318	1320	1376	1390	1382
30	10.2	10.5	10.6	10.5	10.8	87	90	90	89	92	1331	1329	1374	1352	1378
dec. I	40.7	44.4	41.0	46.1	53.4	30	33	31	35	40	10659	11130	10576	11193	12005
N	49.8	55.1	50.1	57.0	50.8	37	41	38	43	38	11528	12279	11445	12733	12057
dec. II	45.8	46.9	46.3	51.2	39.5	36	37	36	40	31	9521	9715	10021	11177	9611
N	46.4	47.9	45.2	48.0	44.3	37	38	36	38	35	10074	10378	9878	10605	10246
dec. III	70.1	67.4	71.2	73.3	71.8	58	56	59	61	60	10986	10736	11531	12230	11860
N	40.8	45.1	43.0	47.9	44.9	34	38	36	40	37	8630	8913	8751	9550	9363
maand	156.6	158.7	158.5	170.6	164.7	41	42	42	45	43	31166	31581	32128	34600	33476
N	137.0	148.1	138.3	152.9	140.0	36	39	36	40	37	30232	31569	30073	32888	31666

Etmaalgemiddelden en etmaalsommen

Datum	Gemiddelde luchtdruk op zeeniveau (hPa)					Gemiddelde windsnelheid (m/s)					Relatieve vochtigheid (percentage)				
	Eelde	De Kooy	De Bilt	Vlissingen	Maastricht	Eelde	De Kooy	De Bilt	Vlissingen	Maastricht	Eelde	De Kooy	De Bilt	Vlissingen	Maastricht
1	1015.7	1015.8	1015.8	1015.1	1014.9	1.5	2.3	1.3	4.3	3.3	84	73	78	71	77
2	1013.0	1012.3	1012.3	1011.9	1012.3	1.7	3.0	2.0	3.9	2.1	78	82	81	81	71
3	1010.5	1009.6	1009.9	1009.3	1010.2	2.0	2.9	2.3	2.5	2.6	82	81	79	80	68
4	1007.8	1007.4	1008.2	1008.4	1009.0	3.1	4.0	2.4	5.6	2.9	86	89	91	90	87
5	1011.1	1010.3	1012.7	1013.3	1015.5	6.3	9.4	5.5	11.0	6.4	82	78	79	80	71
6	1008.2	1006.6	1010.1	1010.4	1014.4	8.7	12.7	6.9	13.4	9.3	87	85	87	86	77
7	1005.3	1006.1	1008.3	1010.1	1011.7	6.7	11.3	5.0	13.3	6.7	86	77	80	77	77
8	1005.7	1006.2	1007.9	1009.1	1010.8	4.1	9.0	3.6	10.2	6.3	93	82	91	89	92
9	1009.6	1009.5	1010.5	1010.8	1011.8	3.5	4.4	2.8	5.3	2.9	91	92	93	96	93
10	1008.1	1006.8	1007.7	1007.1	1008.6	3.7	4.7	3.2	5.5	3.6	86	89	89	92	77
11	1007.3	1006.5	1008.2	1008.2	1010.2	4.8	8.1	3.9	7.7	4.7	87	86	86	85	84
12	1004.9	1004.0	1007.2	1007.7	1010.7	8.7	12.5	6.5	12.8	9.1	87	84	82	82	79
13	1008.3	1008.7	1010.9	1012.2	1013.5	7.1	11.0	5.6	10.9	5.8	79	71	77	77	71
14	1013.6	1014.5	1016.2	1017.6	1018.5	6.1	9.4	4.0	8.9	5.0	85	75	74	77	73
15	1020.0	1020.7	1020.8	1020.8	1021.0	3.5	3.3	2.3	3.2	2.7	83	71	79	84	77
16	1016.8	1015.7	1015.4	1014.3	1015.3	2.6	3.6	3.5	6.3	3.8	79	80	80	80	76
17	1007.0	1005.8	1007.6	1007.6	1009.8	4.3	7.1	4.2	9.0	5.4	88	86	84	87	75
18	1002.5	1002.1	1003.2	1003.5	1004.9	4.1	4.5	3.0	6.4	5.0	89	84	85	83	84
19	1011.2	1010.9	1012.3	1013.1	1013.8	4.0	5.2	2.6	6.1	3.1	87	82	82	82	84
20	1019.0	1018.0	1020.0	1020.4	1022.3	5.3	8.3	4.1	7.8	4.5	88	87	82	85	83
21	1016.2	1015.5	1017.5	1018.0	1019.7	5.5	7.6	4.3	8.6	5.0	85	89	79	83	74
22	1016.7	1017.2	1018.4	1019.4	1020.1	4.6	7.2	3.5	6.8	3.7	79	70	75	83	80
23	1017.8	1017.7	1018.4	1018.6	1019.3	2.9	4.3	1.9	3.5	2.5	81	77	87	84	81
24	1016.6	1016.0	1016.2	1015.9	1016.1	1.6	2.1	1.3	2.3	1.5	84	86	85	77	74
25	1018.2	1017.6	1018.2	1018.0	1019.0	2.2	3.1	2.0	3.0	2.3	83	84	82	83	76
26	1022.2	1022.0	1022.6	1022.7	1023.4	3.1	3.6	2.3	4.3	3.3	87	90	86	89	72
27	1029.7	1029.5	1029.6	1029.5	1029.3	1.1	2.1	1.3	2.8	1.6	92	93	91	90	82
28	1030.0	1029.2	1029.0	1028.1	1028.4	1.8	2.3	1.9	3.8	3.0	85	86	86	84	79
29	1027.6	1026.5	1026.6	1025.6	1026.4	1.8	2.5	2.3	4.5	2.5	86	83	84	80	72
30	1026.0	1025.2	1025.3	1024.7	1025.3	1.7	2.0	1.6	3.0	1.8	82	81	83	80	69
dec. I	1009.5	1009.1	1010.3	1010.6	1011.9	4.1	6.4	3.5	7.5	4.6	86	83	85	84	79
N	1015.8	1015.9	1016.4	1016.7	1017.2	3.9	5.4	2.9	5.9	3.9	85	80	82	78	80
dec. II	1011.1	1010.7	1012.2	1012.5	1014.0	5.1	7.3	4.0	7.9	4.9	85	81	81	82	79
N	1015.3	1015.3	1015.8	1016.0	1016.4	3.8	5.3	2.9	5.9	4.0	86	82	84	80	82
dec. III	1022.1	1021.6	1022.2	1022.1	1022.7	2.6	3.7	2.2	4.3	2.7	84	84	84	83	76
N	1015.0	1014.9	1015.4	1015.5	1016.2	3.5	5.1	2.7	5.6	3.8	88	83	86	82	84
maand	1014.2	1013.8	1014.9	1015.0	1016.2	3.9	5.8	3.2	6.6	4.1	85	82	83	83	78
N	1015.4	1015.4	1015.9	1016.1	1016.6	3.7	5.3	2.8	5.8	3.9	86	82	84	80	82

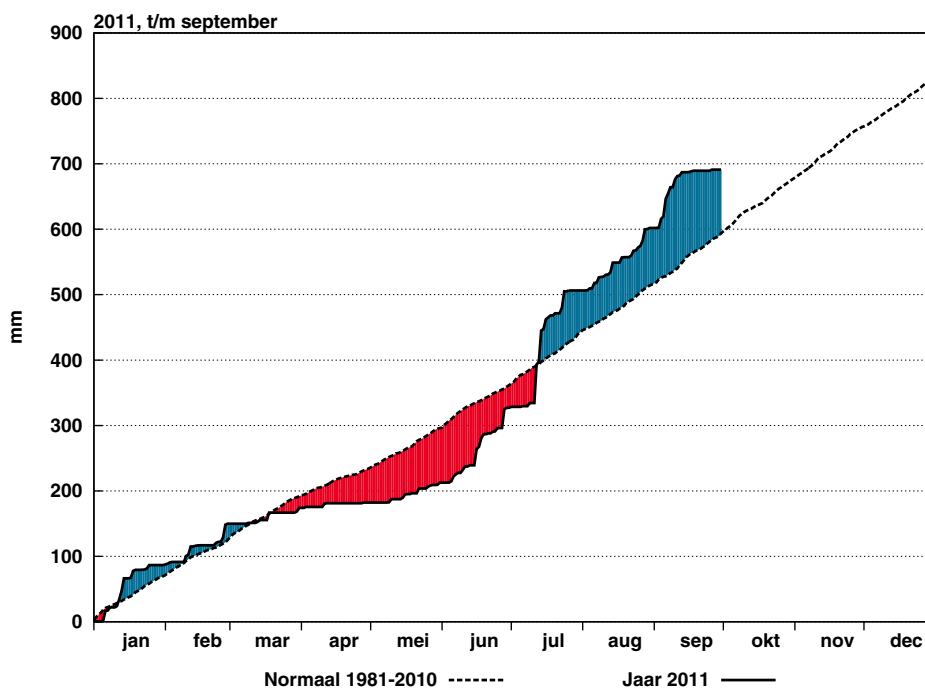
Etmaalgemiddelden en etmaalsommen

Datum	Hoeveelheid neerslag (mm)					Duur neerslag (uren)					Referentiegwasverdamping (mm)				
	Eelde	De Kooy	De Bilt	Vlissingen	Maastricht	Eelde	De Kooy	De Bilt	Vlissingen	Maastricht	Eelde	De Kooy	De Bilt	Vlissingen	Maastricht
1	0.0	0.0	1.4	2.7	2.7	3.4	3.2
2	2.9	2.9	2.9	3.0	3.4
3	.	.	0.1	13.3	0.0	.	.	0.1	1.7	.	3.0	3.2	3.2	3.4	3.5
4	1.5	1.0	13.6	3.1	9.0	0.5	1.2	3.7	2.9	1.6	1.5	1.4	1.4	1.5	1.5
5	5.6	12.1	3.7	0.7	0.4	1.9	3.5	1.0	1.4	0.3	2.2	2.4	2.2	2.6	2.3
6	18.7	13.1	27.0	10.4	6.4	8.6	10.9	13.0	8.4	6.7	0.9	0.4	0.9	0.6	1.6
7	9.7	3.3	7.9	1.0	4.4	5.2	2.6	4.6	1.9	0.8	1.9	1.7	1.2	1.8	1.5
8	13.3	1.2	9.9	4.4	7.9	6.8	1.3	7.5	5.3	12.5	0.9	1.2	0.7	0.6	0.5
9	0.9	0.0	0.0	0.1	1.5	1.2	.	.	0.4	1.1	1.2	1.4	0.8	0.9	0.9
10	2.3	10.7	11.8	5.9	.	2.1	1.8	2.0	1.0	.	2.3	1.8	2.1	1.8	2.9
11	0.3	0.2	5.2	0.0	4.1	0.3	0.6	1.4	.	2.3	1.6	1.9	1.5	1.3	1.1
12	0.8	2.6	0.7	0.6	0.0	1.7	2.0	0.9	0.7	.	0.8	1.3	0.9	1.5	1.6
13	2.1	5.2	5.3	0.0	0.0	1.2	0.8	2.0	.	.	1.8	2.1	2.3	2.1	2.0
14	1.6	1.4	.	.	.	1.8	0.8	.	.	.	1.4	1.2	1.8	2.9	2.1
15	0.0	2.1	2.0	2.0	2.2	2.3
16	0.0	0.1	0.2	.	0.0	.	0.3	0.2	.	.	2.3	1.9	2.2	2.0	1.8
17	5.8	29.7	0.9	2.7	3.0	2.2	7.4	1.3	2.3	1.4	1.0	1.0	0.8	0.8	1.4
18	5.0	6.1	1.1	2.3	1.2	2.2	3.3	1.0	1.9	2.4	1.7	1.1	1.9	2.2	1.3
19	0.0	0.9	0.0	1.7	1.1	.	0.3	.	0.8	0.4	1.6	2.0	1.8	2.5	1.4
20	0.0	.	.	.	0.0	0.8	1.5	1.2	1.2	0.8
21	0.3	8.4	0.0	.	.	0.4	8.8	.	.	.	0.5	0.4	0.9	1.1	1.0
22	1.6	0.0	0.1	0.0	.	0.6	.	0.1	.	.	1.6	1.7	1.9	2.0	1.3
23	.	.	0.0	2.2	2.3	1.6	2.2	2.0
24	2.0	2.0	2.2	2.5	2.4
25	2.1	1.7	2.3	2.0	2.4
26	0.5	0.6	1.6	0.0	0.0	0.5	0.3	1.8	.	.	1.8	1.3	1.8	1.7	2.2
27	.	1.3	1.8	.	.	.	1.1	1.6	1.5	2.2	1.7
28	2.2	2.3	2.4	2.5	2.5
29	2.2	2.3	2.4	2.5	2.5
30	2.2	2.3	2.3	2.4	2.4
dec. I	52.0	41.4	74.0	38.9	29.6	26.3	21.3	31.9	23.0	23.0	18.2	19.1	18.1	19.6	21.3
N	25.8	25.0	22.5	21.9	19.5	17.2	15.5	14.4	12.6	13.8	19.0	20.7	19.1	21.9	20.3
dec. II	15.6	46.2	13.4	7.3	9.4	9.4	15.5	6.8	5.7	6.5	15.1	16.0	16.4	18.7	15.8
N	27.4	30.9	30.5	26.9	21.1	18.1	17.7	19.1	16.7	17.7	16.2	17.2	16.1	17.8	16.9
dec. III	2.4	10.3	1.7	0.0	0.0	1.5	10.9	1.9	.	.	17.9	17.9	19.3	21.1	20.4
N	25.1	28.2	25.1	20.7	21.0	18.3	18.3	18.4	16.0	16.0	13.6	14.4	14.0	15.8	15.1
maand	70.0	97.9	89.1	46.2	39.0	37.2	47.7	40.6	28.7	29.5	51.2	53.0	53.8	59.4	57.5
N	78.3	84.0	78.1	69.4	61.6	53.6	51.5	51.9	45.3	47.5	48.8	52.3	49.3	55.5	52.2



Figuur 7: Geaccumuleerde temperatuur, De Bilt, 2011

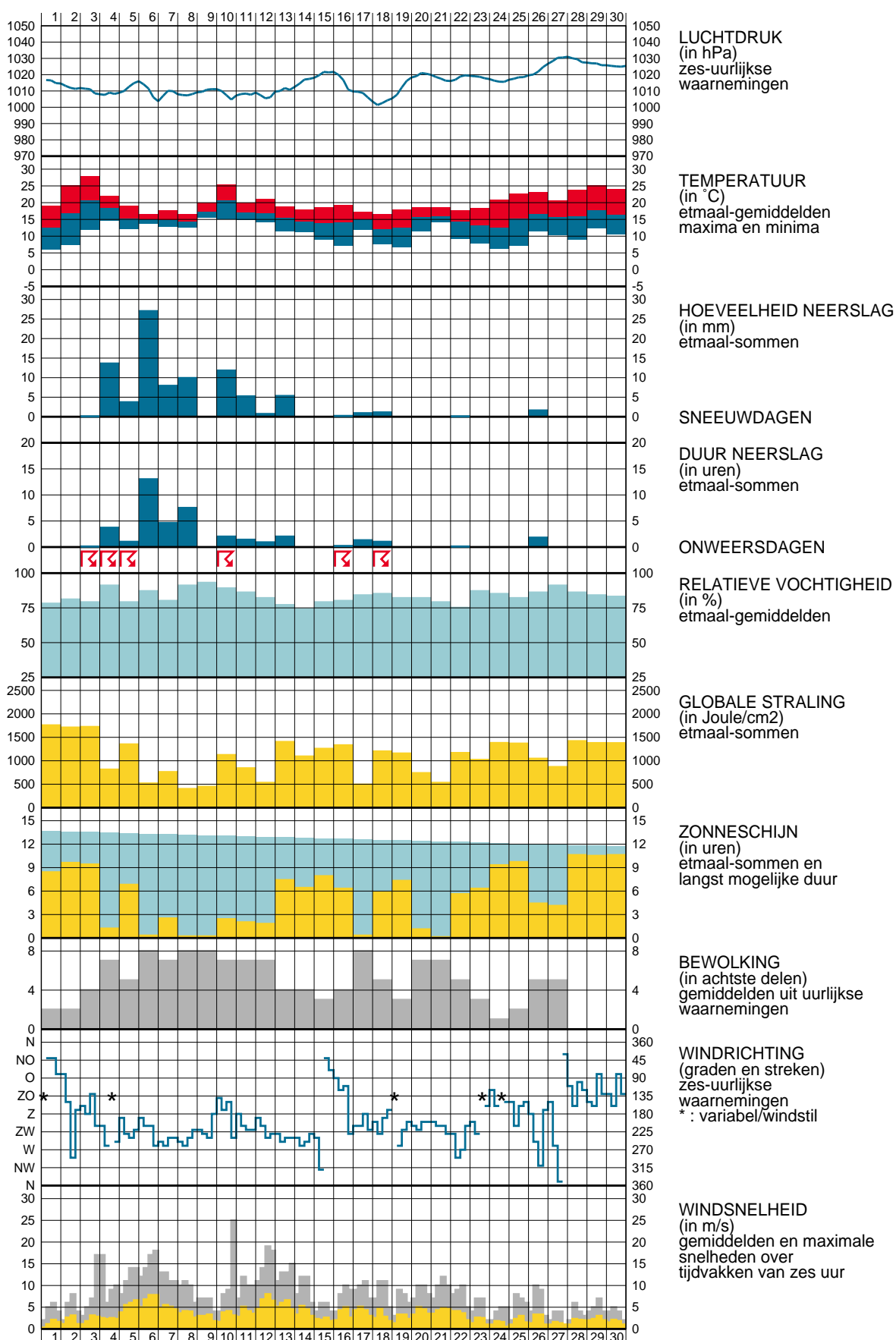
De getrokken lijn geeft de etmaalgemiddelde temperatuur van het actuele jaar, cumulatief weer. De stippellijn laat het langjarig gemiddelde (1981-2010) van de cumulatieve jaartemperatuur zien. Indien de actuele lijn zich onder die van het langjarig gemiddelde bevindt, is het jaar tot dan toe koud verlopen (blauw gearceerd). Als de actuele lijn zich erboven bevindt, verloopt het jaar tot dan toe warmer dan normaal (rood gearceerd).



Figuur 8: Geaccumuleerde neerslagsom, De Bilt, 2011

De getrokken lijn geeft de cumulatief gevallen hoeveelheid neerslag weer in het actuele jaar. De stippellijn laat het langjarig gemiddelde tijdvak 1981-2010 van de cumulatieve neerslag dagsommen zien. Indien de actuele lijn zich onder die van het langjarig gemiddelde bevindt, is het jaar tot dan toe droog verlopen (in rood aangegeven). Als de actuele lijn zich erboven bevindt, verloopt het jaar nat (blauw).

WAARNEMINGEN TE DE BILT





Verklaring

In het Maandoverzicht van het Weer in Nederland (MOW) zijn gegevens opgenomen van de meteorologische stations. De ligging van de stations is aangegeven in de bovenstaande kaart. Het MOW is 106 jaar lang uitgegeven als KNMI-periodiek en wordt sinds 2010 verspreid via internet (<http://www.knmi.nl/klimatologie/mow>). Een uitgebreide toelichting op het MOW is eveneens via internet beschikbaar.

(http://www.knmi.nl/klimatologie/achtergrondinformatie/mow_toelichting.pdf)

De tijden in het MOW zijn uitgedrukt in universal time (UT). Hierin komt 12 uur overeen met 13 uur Midden Europese Tijd (MET) en met 14 uur Midden Europese zomertijd. Alle gegevens hebben betrekking op het etmaal 00-24 uur UT. De vermelde normalen zijn berekend uit de metingen in het tijdvak 1981-2010. Normalen van het "aantal dagen met" zijn berekend uit uurlijkse waarnemingen. Hierbij geldt dat het betreffende verschijnsel in tenminste één uurvak werd waargenomen. De globale straling is de som van de directe en diffuse zonnestraling op een horizontaal vlak en wordt weergegeven in Joule/cm^2 ($1 \text{ Joule}/\text{cm}^2 = 2,7772 \times 10^{-3} \text{ kWh}/\text{m}^2$).

De referentiegewas-verdamping E_r is een richtgetal voor de bepaling van de potentiële verdamping van gewassen. E_r wordt bepaald uit gegevens van globale straling en luchttemperatuur (berekeningswijze volgens Makkink).

De aanduidingen I, II en III hebben betrekking op de decaden, waarbij I = dag 1 t/m 10, II = dag 11 t/m 20 en III = dag 21 t/m de laatste dag van de maand. M = de gehele maand.

blank	: gegeven ontbreekt	A	: aantal
.	: waarde nul	STIL	: windstil/veranderlijk
o	: minder dan 0.5	N	: normaal 1981-2010
o.o	: minder dan 0.05		

Het MOW is een uitgave van het Koninklijk Nederlands Meteorologisch Instituut
Klimaatdata en -advies

Postbus 201 3730 AE De Bilt

<http://www.knmi.nl/klimatologie>

klimaatdesk@knmi.nl