



Koninklijk Nederlands  
Meteorologisch Instituut  
*Ministerie van Infrastructuur en Milieu*

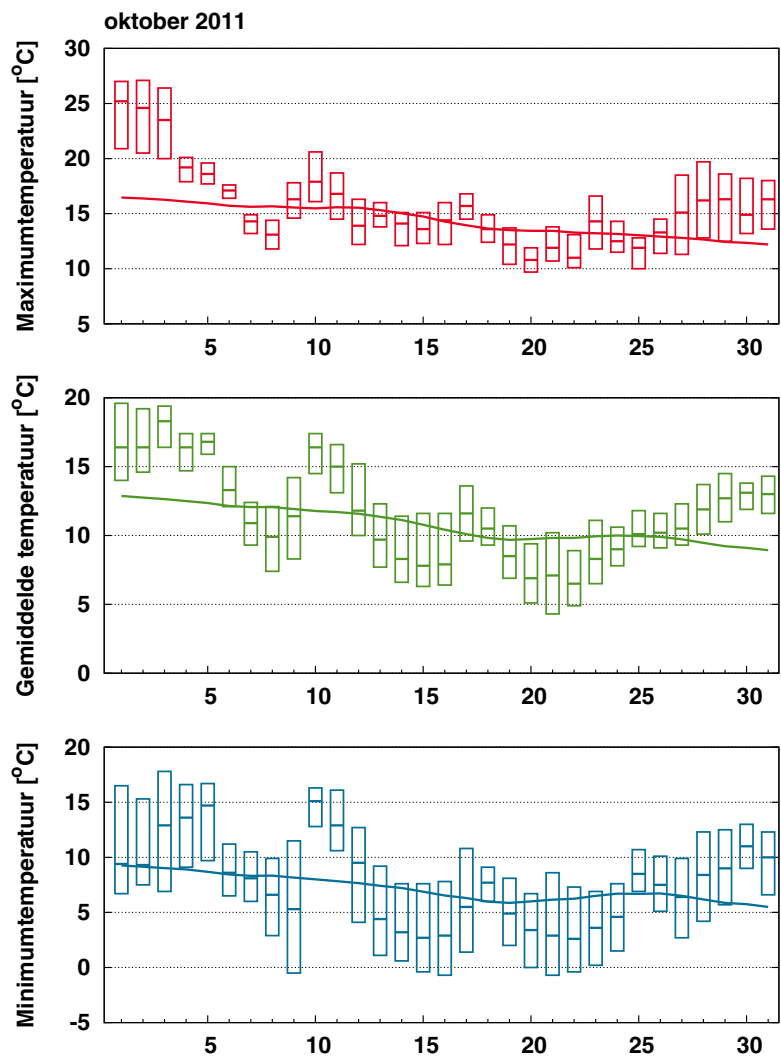
# Maandoverzicht van het weer in Nederland

oktober 2011



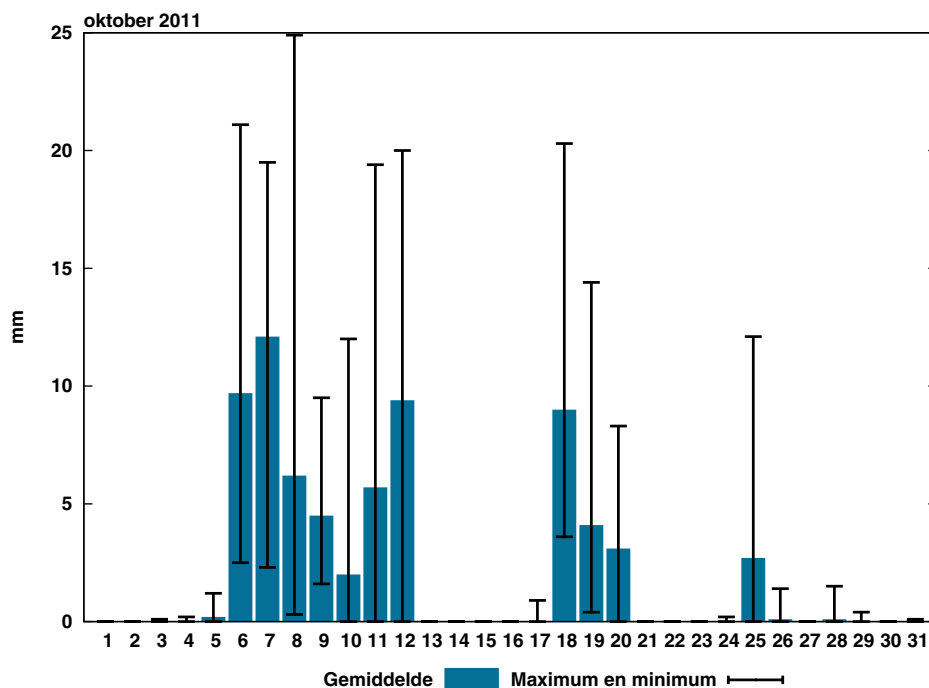
**Oktober 2011: Zacht, gemiddeld over het land zeer zonnig en vrij droog**

Oktober was een zachte maand met in De Bilt een gemiddelde temperatuur van 11,4 °C, tegen 10,7 °C normaal. Onder invloed van een hogedrukgebied verliepen de eerste dagen van de maand zonnig en zeer warm. Op enkele plaatsen in het zuiden werden zelfs drie zomerse dagen op rij gemeten. In De Bilt zijn twee zomerse dagen genoteerd. Zomerse dagen in oktober komen niet vaak voor. In De Bilt is het sinds 1901 pas zes keer eerder gebeurd. Het aantal warme dagen liep deze maand op tot vier en werden allemaal aan het begin van oktober waargenomen. Het normale aantal bedraagt in De Bilt twee. Op 9 oktober kwam het lokaal voor het eerst na de zomer tot vorst. Op het KNMIstation Woensdrecht werden in oktober in totaal zelfs vier vorstdagen gemeten. In De Bilt kwam het nog niet tot vorst. Het langjarig gemiddelde bedraagt er twee vorstdagen. Met gemiddeld over het land 154 zonuren, tegen een langjarig gemiddelde van 113 zonuren, was oktober een zeer zonnige maand. In De Bilt werden 151 zonuren geregistreerd, tegen 113 normaal. Daarmee staat oktober 2011 op de negende plaats in de rij van zonnigste oktobermaanden sinds 1901. De allerzonnigste was oktober 1920 met 189 zonuren. Het KNMIstation Vlissingen was het zonnigst met 171 uren. Op de minst zonnige locaties scheen de zon minder dan 140 uren. Van de KNMIstations was Lauwersoog het minst zonnig met 135 uren. Gemiddeld over het land is 69 mm neerslag gevallen. De normale hoeveelheid bedraagt 83 mm. In het noorden viel op veel plaatsen 80 tot ruim 100 mm. van de KNMIstations was Lauwersoog het natst met 106 mm. In het zuiden viel 50 tot 75 mm. In Limburg viel op enkele plaatsen zelfs minder dan 40 mm. Het droogste KNMIstation was Maastricht met 33 mm. In De Bilt werd 68 mm geregistreerd tegen 83 mm normaal.



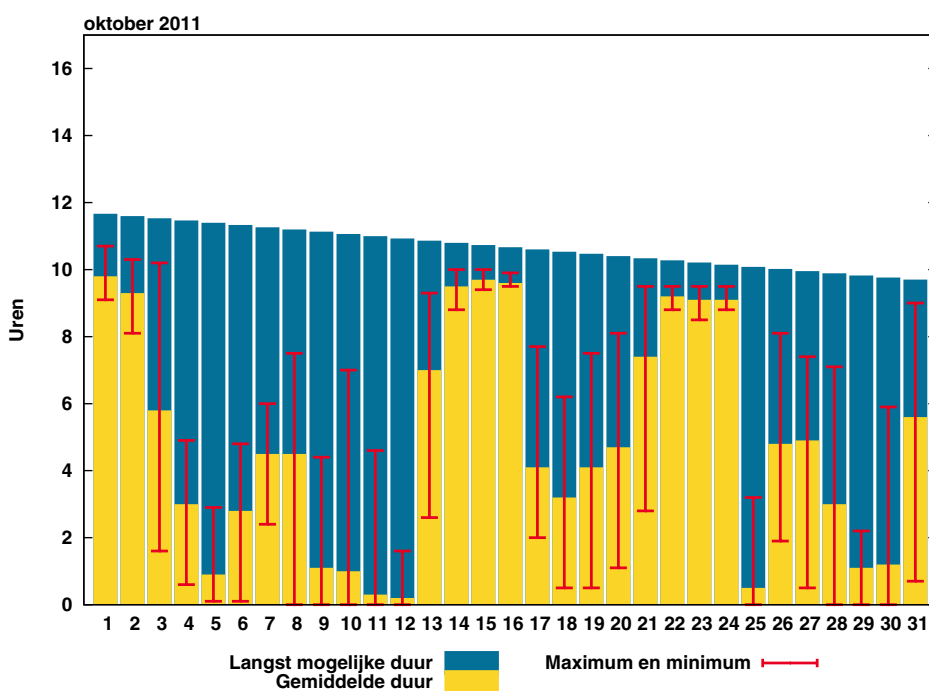
**Figuur 1: Temperatuurverloop**

De balkjes geven voor ieder element per etmaal de hoogste en laagste waarde aan zoals die gemeten is op één van de KNMI-stations. De rode (maximum), groene (gemiddelde) en blauwe (minimum) lijn geven het vijf-daags voortschrijdend gemiddelde aan over alle KNMI-stations, gemiddeld over het tijdvak 1981-2010.



Figuur 2: Etmaalsom neerslag

De blauwe balkjes tonen de gemeten etmaalsommen neerslag, gemiddeld over alle KNMI-stations. De zwarte lijnen geven de laagste en hoogste etmaalsom, gemeten op één van de stations.

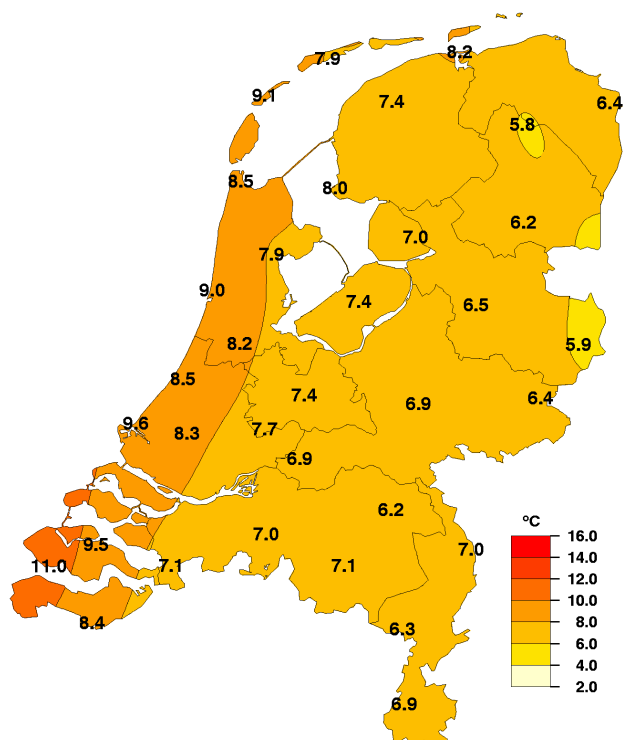


Figuur 3: Etmaalsom zonneshijnduur

De gele balkjes tonen de etmaalsommen zonneshijnduur, gemiddeld over alle KNMI-stations. De rode lijnen geven de laagste en hoogste etmaalsom, gemeten op één van de stations. De blauwe balkjes geven de theoretisch langst mogelijke zonneshijnduur.

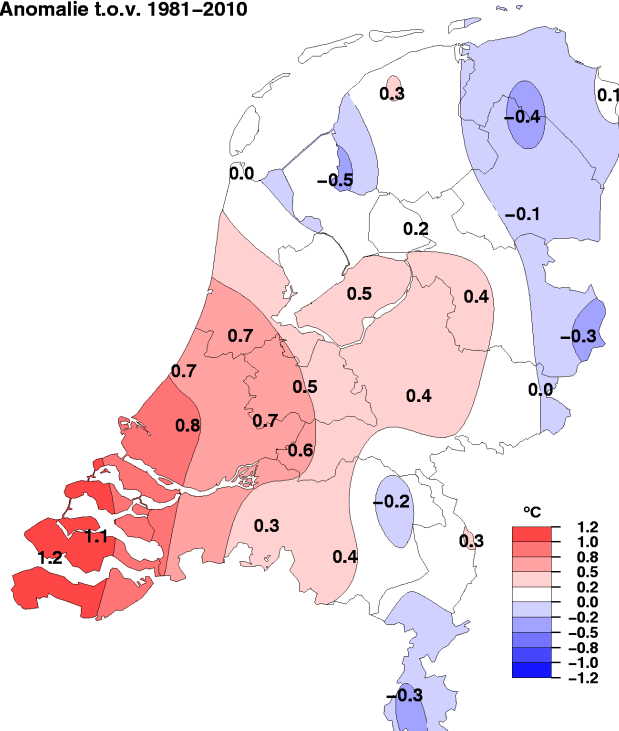


Gemiddelde minimumtemperatuur, oktober 2011

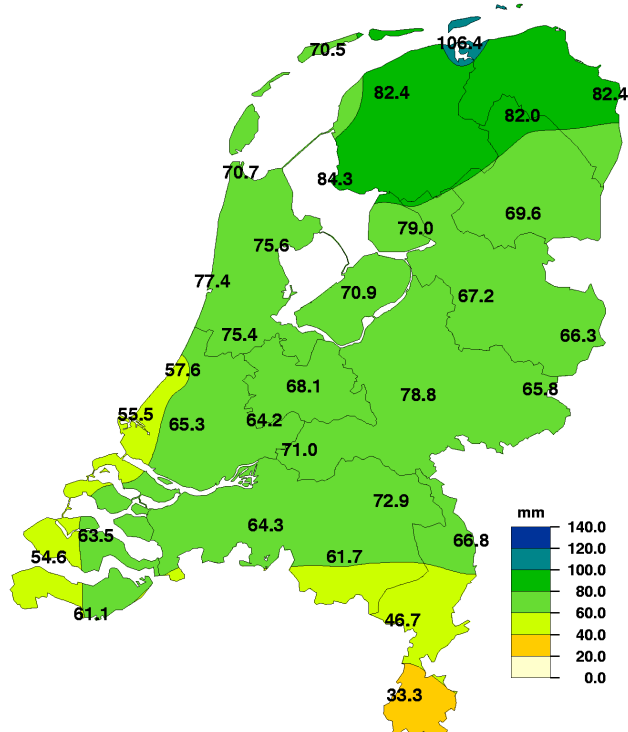


Gemiddelde minimumtemperatuur, oktober 2011

Anomalie t.o.v. 1981-2010

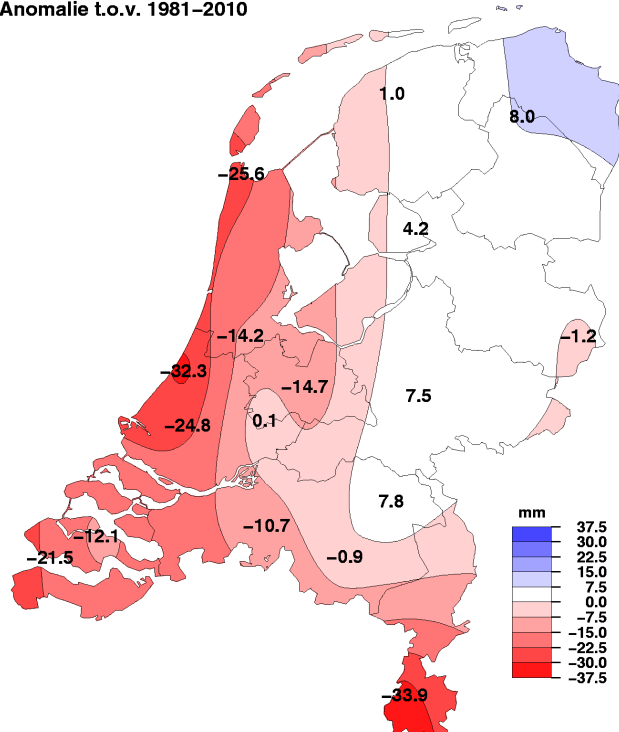


Maandsom neerslag, oktober 2011



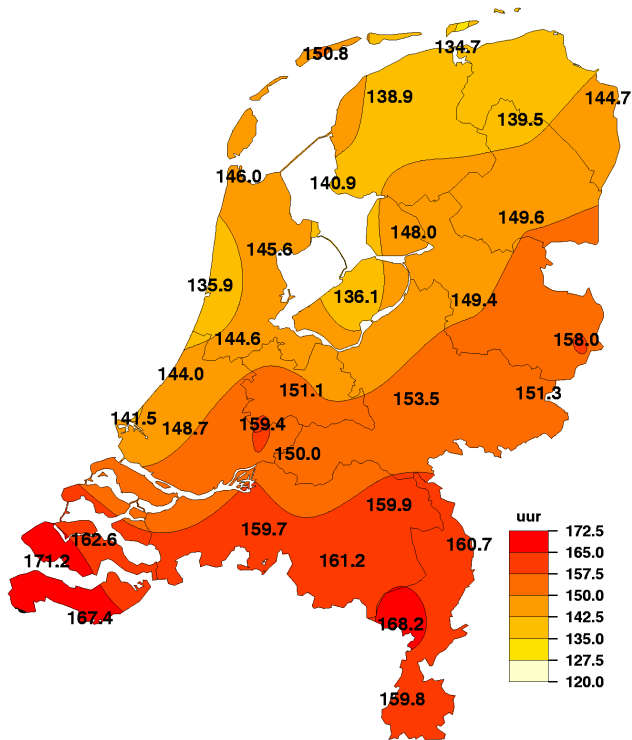
Maandsom neerslag, oktober 2011

Anomalie t.o.v. 1981-2010



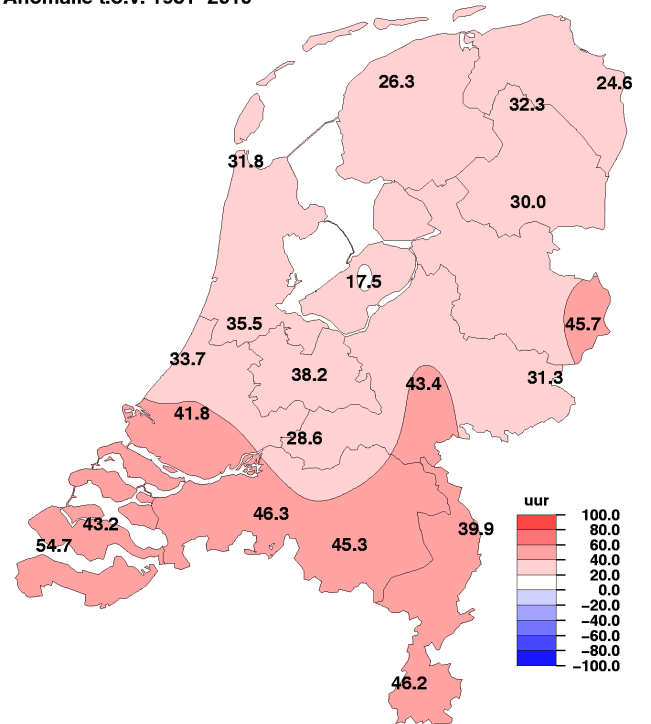
NB. De kaarten zijn gebaseerd op een automatische interpolatie van gegevens van individuele meetstations zonder additionele klimatologische kennis. De getoonde lokale variaties kunnen mede bepaald zijn door de gehanteerde interpolatietechniek en de ligging van de meteorologische stations.

Maandsom zonneshijnduur, oktober 2011

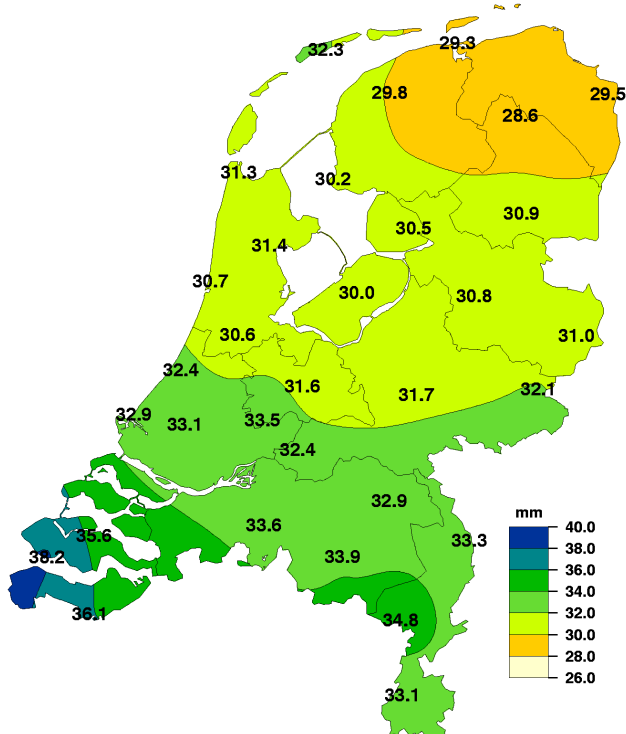


Maandsom zonneshijnduur, oktober 2011

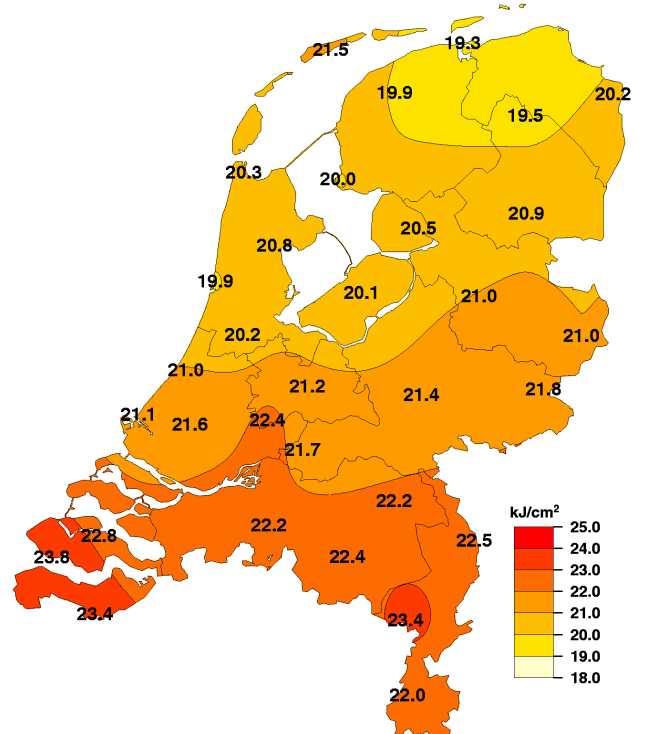
Anomalie t.o.v. 1981-2010



Maandsom referentiegewasverdamping, oktober 2011



Maandsom globale straling, oktober 2011



NB. De kaarten zijn gebaseerd op een automatische interpolatie van gegevens van individuele meetstations zonder additionele klimatologische kennis. De getoonde lokale variaties kunnen mede bepaald zijn door de gehanteerde interpolatietechniek en de ligging van de meteorologische stations.



## Synoptische beschrijving

### Tijdvak 1 - 3 oktober

Het weer werd bepaald door een hogedrukgebied boven het Europese continent. Boven onze omgeving stond aan de westflank van dit systeem een zuidstroming. Het hoog trok zuidwaarts waardoor de stroming naar zuidwest ruimde. Er werd zeer warme lucht aangevoerd. De maxima waren met 20 tot 26 °C uitzonderlijk hoog. Tijdens de nachten ontstond lokaal mist. Overdag was het op 1 en 2 oktober zonnig met nauwelijks wind. Op de derde was dat nog steeds zo in het zuiden. In het noorden dreef bewolking en liet de zon zich nog slechts af en toe zien.

### Tijdvak 4 - 8 oktober

Het zwaartepunt van eerder genoemd hoog lag op de 4<sup>e</sup> boven de Golf van Biscaje en trok verder naar het zeegebied ten zuidwesten van Ierland. Een sturend laag was aanwezig boven het zeegebied tussen IJsland en Noorwegen. In de westelijke stroming trok een uitdiepende depressie van de oceaan naar Schotland om vervolgens in het sturende laag te worden opgenomen. Dit laag trok vervolgens oostwaarts. De stroming ruimde hierdoor boven onze omgeving naar noordwest. Een inactief koufront trok op de 4<sup>e</sup> vanuit het noordwesten over het land, bleef slepen boven het zuiden, en trok op de 5<sup>e</sup> door het naderbijkomen van eerder genoemde uitdiepende depressie als warmtefront weer noordwaarts. Op de 4<sup>e</sup> waren er wolkenvelden, vooral in het noordwesten was later op de dag ook ruimte voor de zon. Op de 5<sup>e</sup> viel er uit de bewolking her en der wat motregen. Op de 6<sup>e</sup> passeerde een koufront vergezeld van een buienlijn. Daarna volgden buien, een enkele met onweer en hagel. In de nacht van 6 op 7 oktober nam de buigheid verder toe tijdens de passage van een trog. Ook op de 7<sup>e</sup> overdag bleven er talrijke buien vallen. Dit weerbeeld veranderde niet wezenlijk op de 8<sup>e</sup>. Pas in de avond van de 8<sup>e</sup> verdwenen de buien. De maxima in dit tijdvak daalden van 18 tot 20 °C naar 12 tot 14 °C.

### Tijdvak 9 - 12 oktober

Aan de noordflank van een hogedrukgebied boven de Golf van Biscaje stond in dit tijdvak een weststroming. In de nacht van 8 op 9 oktober was het in het oosten van het land vrij helder. Lokaal kwam het daar voor het eerst na de zomer tot vorst. In het westen was het bewolkt met wat regen. Bewolking en neerslag breidden zich overdag op de 9<sup>e</sup> oostwaarts uit en behoorden bij een warmtefront. Het werd 15 tot 17 °C. Het front kwam op de 10<sup>e</sup> boven het noorden van het land parallel aan de stroming min of meer stil te liggen. Het was overwegend bewolkt met in de noordelijke helft af en toe motregen. Het werd 16 tot 20 °C. Ook op de 11<sup>e</sup> lag het front al golvend over het land. Het was bewolkt met af en toe (mot)regen, vooral boven het midden van het land. Daar viel 10 tot 25 mm. Alleen in Zeeland scheen de zon af en toe. Het werd ca. 16 °C. Door drukstijgingen ten noorden van ons land trok het front op de 12<sup>e</sup> door naar het zuiden. De regen concentreerde zich nu op de zuidelijke helft van het land. Het werd maximaal 12 tot 16 °C.

### Tijdvak 13 - 16 oktober

Bepalend voor het weer was een hogedrukgebied. Het zwaartepunt trok van de Noordzee via Denemarken naar Oost-Europa. Op 13 oktober waren er zonnige perioden. Van 14 tot en met 16 oktober was het ronduit zonnig. De maximumtemperaturen in dit tijdvak waren ca. 12 tot 16 °C. Tijdens de nachten kwam het her en der tot vorst aan de grond, op de 15<sup>e</sup> en 16<sup>e</sup> vroom het ook op anderhalve meter lokaal.

### Tijdvak 17 - 20 oktober

Het weer in dit tijdvak werd bepaald door een diepe depressie die van IJsland naar de Noordkaap trok. Op de 17<sup>e</sup> wisselden zon en wolken elkaar af. Op de nadering van een frontaal systeem van de depressie nam de frontale bewolking in de avond toe, in de nacht gevolgd door regen. Op de 18<sup>e</sup> trok de regen oostwaarts weg. Daarna werd het wisselend bewolkt met vooral in de noordelijke helft een enkele bui. Op 19 oktober veroorzaakte een trog buien, lokaal met hagel en onweer. In het zuiden waren er ook flinke zonnige perioden. Op de 20<sup>e</sup> was het wisselend bewolkt. De buigheid nam geleidelijk af onder invloed van een naderende rug van hoge druk. De maxima in dit tijdvak daalden van 15 tot 17 °C op de 17<sup>e</sup> naar 10 tot 12 °C op de 20<sup>e</sup>.

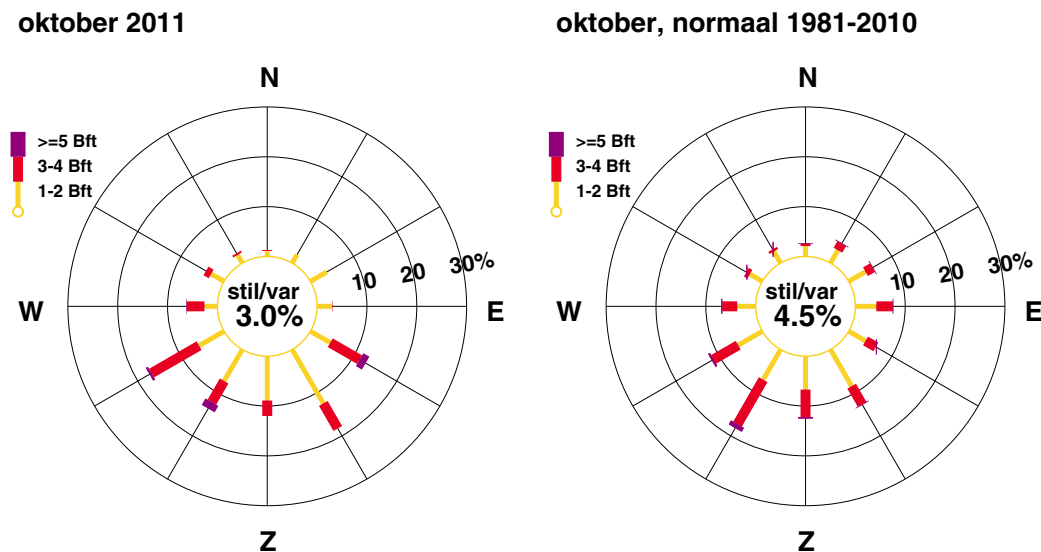
### Tijdvak 21 - 28 oktober

Het zwaartepunt van een hogedrukgebied, op de 21<sup>e</sup> boven Duitsland, trok snel door naar Oost-Europa. Ten westen van de Britse Eilanden lag een depressie. Tussen beide systemen stond boven onze omgeving vanaf een zuidstroming. In de nacht van 20 op 21 oktober vroom het in het zuiden lokaal licht. Overdag was het in de zuidoostelijke helft van het land zonnig, elders dreven ook wolkenvelden behorende bij een over de Noordzee trekkend warmtefront. Het werd maximaal 11 tot 13 °C. Van 22 tot en met 24 oktober was het zonnig. De maxima lagen tussen ca. 11 en 16 °C. In de nacht van 24 op 25 oktober viel in het zuiden wat (mot)regen. De neerslag werd veroorzaakt door een koufront van het laag. Het koufront trok overdag op de 25<sup>e</sup> verder noordoostwaarts. Het was bewolkt met enige tijd (mot)regen bij maximaal 11 tot 13 °C. Op de 26<sup>e</sup> klaarde het vanuit het zuiden weer op. Daar werd het 14 °C, in het noorden 12 °C. Op 27 oktober waren er in het oosten flinke perioden met zon. In het westen was het overwegend bewolkt. De bewolking behoorde bij een frontale zone boven

Engeland. Het werd maximaal 13 tot 17 °C. Op 28 oktober lag de frontale zone boven de Noordzee. In het zuidoosten waren perioden met zon, in het westen was het bewolkt. Daar viel ook lokaal wat regen. De maxima liepen uiteen van 15 tot 18 °C.

**Tijdvak 29 - 31 oktober**

De luchtdruk was in dit tijdvak hoog boven het zuidoosten van Europa. Een sturende depressie bevond zich ten zuiden van IJsland. Boven onze omgeving voerde een zuidweststroming zachte lucht aan. De maxima waren deze dagen ca. 14 tot 18 °C. Op de 29<sup>e</sup> overheerste de bewolking. Een zwakke occlusie veroorzaakte lokaal wat lichte regen. Op de 30<sup>e</sup> waren er in het zuidoosten perioden met zon, elders overheerste opnieuw de bewolking. Op de 31<sup>e</sup> was het in het zuiden zonnig, in het noorden bewolkt. De bewolkingsgrens trok gedurende de dag noordwaarts. KSKA/sluijter



**Figuur 4: Windroos**

In de windroos zijn de windrichtingen in klassen van 30° verdeeld. Voor iedere klasse is in drie Beaufortklassen aangegeven in hoeveel procent van de gevallen deze voorkwam (relatieve frequentie). De windroos heeft betrekking op het KNMI-station De Bilt.

Extremen		
Hoogste temperatuur:	27.1 °C	te Westdorpe op 2 oktober
Laagste temperatuur:	-0.7 °C	te Woensdrecht op 16 oktoberEil op 21 oktober,
Grootste aantal zonuren:	171.2 uur	te Vlissingen
Kleinste aantal zonuren:	134.7 uur	te Lauwersoog
Grootste maandsom neerslag:	106.4 mm	te Lauwersoog
Kleinste maandsom neerslag:	33.3 mm	te Maastricht
Grootste dagsom neerslag:	24.9 mm	te Westdorpe op 8 oktober



## Landgemiddelden

Decade	Temperatuur (°C)						Zonneschijn					
	Gem.		N		Gem. dagmax.		N		Gem.		N	
	Gem.	N	Gem. dagmax.	N	Gem. dagmin.	N	Gem.	N	Gem.	N	Gem.	N
I	14.8	12.6	18.9	16.0	10.8	9.2	44.0	36.9	39	33		
II	10.1	10.9	14.1	14.5	6.0	7.4	52.9	40.3	50	38		
III	10.4	9.8	14.1	12.8	7.1	6.6	56.6	35.7	51	32		
Maand	11.7	11.0	15.6	14.4	7.9	7.7	153.5	112.9	46	34		

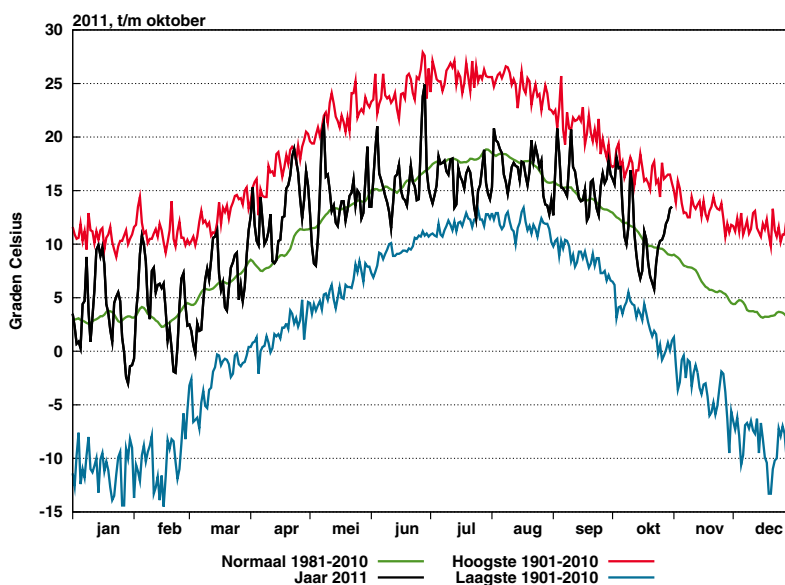
Decade	Luchtdruk zeeniveau (hPa)		Neerslag (mm)		Windsnelheid (m/s)		Globale straling (J/cm2)	
	Gem.	N	Gem.	N	Gem.	N	Gem.	N
I	1017.1	1013.8	34.8	33.4	5.5	4.9	7481	7100
II	1021.6	1015.5	31.4	19.3	4.6	4.7	7242	6485
III	1015.9	1014.4	3.0	30.1	4.6	5.2	6662	5318
Maand	1018.1	1014.5	69.1	82.7	4.9	4.9	21384	18902

## Maandgemiddelden en maandsommen, temperatuur en neerslag

Station	Temperatuur (°C)								Neerslag (mm)									
	Gem.		N		Dagelijks maximum				Dagelijks minimum				Som		Max. dagsom		Datum	
	Gem.	N	Gem.	N	Hoogste	Datum	Gem.	N	Laagste	Datum	Som	N	Max. dagsom	Datum	Som	N	Datum	
Lauwersoog	11.2	10.8	14.3	13.4	23.3	2	8.2	8.2	3.3	15	106.4		21.1	6				
Hoorn (Tersch.)	11.3	11.0	14.2	13.5	21.2	1	7.9	8.2	2.8	14	70.5		20.1	18				
Vlieland	12.1		14.8		22.2	1	9.1		3.1	14								
Leeuwarden	11.2	10.5	15.0	13.7	24.1	1	7.4	7.1	2.4	14	82.4	81.4	19.6	6				
Nieuw Beerta	10.6	9.8	15.1	13.6	25.8	1	6.4	6.3	0.7	23	82.4		16.8	11				
Eelde	10.5	10.0	15.1	13.9	26.1	1	5.8	6.2	0.4	9	82.0	74.0	19.8	6				
De Kooy	11.9	11.4	15.1	14.0	23.7	1	8.5	8.5	3.1	16	70.7	96.3	13.1	6				
Stavoren	11.4	11.0	14.6	13.4	23.1	1	8.0	8.5	1.4	15	84.3		19.4	6				
Hoogeveen	10.6	10.1	15.2	13.9	25.5	1	6.2	6.3	0.7	16	69.6		12.0	10				
Marknesse	11.0	10.3	15.1	14.0	25.2	1	7.0	6.8	2.1	15	79.0	74.8	15.0	6				
Berkhout	11.5	11.0	15.1	14.2	24.3	2	7.9	7.8	2.4	14	75.6		21.1	6				
Wijk aan Zee	12.5		15.7		24.4	1	9.0		3.7	13	77.4		17.6	12				
Lelystad	11.3	10.6	15.4	14.2	25.2	1	7.4	6.9	1.0	15	70.9		15.7	12				
Heino	10.9	10.2	15.6	14.2	25.4	1	6.5	6.1	-0.2	15	67.2		12.9	7				
Schiphol	11.9	11.0	15.7	14.5	25.3	1	8.2	7.5	1.8	15	75.4	89.6	14.8	12				
Twenthe	10.6	10.2	15.5	14.1	27.0	1	5.9	6.2	-0.5	9	66.3	67.5	18.4	7				
Valkenburg	12.0	11.3	15.7	14.5	26.4	1	8.5	7.8	2.7	14	57.6	89.9	11.5	12				
De Bilt	11.4	10.7	15.9	14.6	26.0	1	7.4	6.9	0.4	15	68.1	82.8	15.5	12				
Hupsel	10.7	10.3	15.4	14.3	25.8	1	6.4	6.4	1.0	22	65.8		17.3	12				
Deelen	11.0	10.3	15.6	14.2	26.1	1	6.9	6.5	1.1	21	78.8	71.3	18.4	12				
Hoek van Holland	12.7	11.8	16.1		25.9	1	9.6		3.6	15	55.5		11.2	7				
Cabauw	11.5	10.8	15.8	14.4	25.5	1	7.7	7.0	2.0	21	64.2	64.1	16.2	7				
Rotterdam	12.2	11.2	16.1	14.7	26.0	1	8.3	7.5	1.6	15	65.3	90.1	14.1	7				
Herwijnen	11.3	10.5	15.9	14.5	26.3	1	6.9	6.3	0.6	22	71.0		14.6	7				
Volkel	11.1	10.6	15.9	14.7	26.2	1	6.2	6.4	-0.1	21	72.9	65.1	19.5	7				
Gilze-Rijen	11.6	10.8	16.4	14.9	26.2	1	7.0	6.7	-0.4	21	64.3	75.0	17.4	7				
Wilhelminadorp	12.6	11.5	16.2	14.9	26.5	2	9.5	8.4	3.7	22	63.5	75.6	21.3	8				
Arcen	11.1	10.6	15.9	14.9	25.9	1	7.0	6.7	0.6	21	66.8		20.0	12				
Vlissingen	13.4	12.2	16.0	14.6	25.0	1	11.0	9.8	6.3	22	54.6	76.1	10.8	8				
Woensdrecht	11.7		16.4		26.1	1	7.1		-0.7	16								
Eindhoven	11.5	10.8	16.4	14.9	26.8	1	7.1	6.7	0.0	21	61.7	62.6	19.0	7				
Westdorpe	12.3	11.0	16.7	15.2	27.1	2	8.4	7.2	1.0	15	61.1		24.9	8				
Ell	11.0		16.3		25.9	2	6.3		-0.7	21	46.7		17.1	7				
Maastricht	11.4	10.9	16.1	14.7	25.2	1	6.9	7.2	-0.1	22	33.3	67.2	6.6	8				

Maandgemiddelden en maandsommen, overige

Station	Globale straling (J/cm2)		Zonneschijn (berekend uit globale straling)				Relatieve vochtigheid (percentage)		Dampdruk (hPa)		Windsnelheid (m/s)		Luchtdruk zeeniveau (hPa)	
	Som	N	uren	N	%	N	Gem.	N	Gem.	N	Gem.	N	Gem.	N
Lauwersoog	19316	18176	134.7	123.0	41	38	83	86	11.3	11.3	6.2	6.3		
Hoorn (Terschl.)	21506		150.8		46		84	85	11.5	11.5	6.6		1016.8	
Vlieland							81		11.7		8.6		1016.8	
Leeuwarden	19856	18383	138.9	112.6	42	34	82	87	11.2	11.2	4.8	4.8	1017.2	1013.9
Nieuw Beerta	20176	17992	144.7	120.1	44	37	85	88	11.1	11.0	5.0	5.1		
Eelde	19539	17905	139.5	107.2	42	33	85	89	11.1	11.1	3.9	4.2	1017.6	1014.2
De Kooy	20344	18383	146.0	114.2	44	35	81	84	11.6	11.5	5.7	6.0	1017.2	1013.8
Stavoren	19955		140.9		43		85		11.8		6.1			
Hoogeveen	20883	18363	149.6	119.6	45	36	87	88	11.4	11.0	3.7		1018.1	1014.4
Marknesse	20535		148.0		45		85	89	11.5	11.3	4.1	4.2		
Berkhout	20774		145.6		44		84	86	11.7	11.4	5.0			
Wijk aan Zee	19908		135.9		41		79		11.7					
Lelystad	20090	18853	136.1	118.6	41	36	84	88	11.5	11.5	4.2	4.7	1018.0	1014.2
Heino	21022		149.4		45		85		11.3		3.0	3.1		
Schiphol	20237	18526	144.6	109.1	44	33	83	86	11.8	11.5	5.2	5.1	1017.8	1014.3
Twente	21007	18694	158.0	112.3	48	34	85	86	11.1	10.9	3.2	3.4	1018.6	1015.0
Valkenburg	21035	18756	144.0	110.3	44	33	81	84	11.7	11.4	5.2	5.1	1017.8	1014.3
De Bilt	21213	18549	151.1	112.9	46	34	84	86	11.5	11.3	3.4	3.3	1018.2	1014.6
Hupsel	21817	18874	151.3	120.0	46	36	85	86	11.2	11.0	3.2	3.3		
Deelen	21389	18628	153.5	110.1	46	33	85	86	11.3	11.0	3.7	4.0	1018.5	1014.8
Hoek van Holland	21098		141.5		43		81		12.1		7.6	7.7	1017.8	1014.3
Cabauw	22398	19520	159.4		48		85	87	11.9	11.4	4.3	4.3	1018.3	1014.5
Rotterdam	21628	18633	148.7	106.9	45	32	81	86	11.7	11.6	4.6	4.7	1018.0	1014.5
Herwijnen	21696	19175	150.0	121.4	45	37	86	88	11.7	11.4	4.0	4.0	1018.5	
Volkel	22179		159.9		48		85	86	11.4	11.2	3.6	3.8	1018.8	1015.1
Gilze-Rijen	22205	19294	159.7	113.4	48	34	82	86	11.4	11.3	3.4	3.8	1018.5	1014.9
Wilhelminadorp	22847	19761	162.6	119.4	49	36	84	84	12.5	11.6	5.1	4.7	1018.2	
Arcen	22474	19214	160.7	120.8	48	37	84	86	11.4	11.2	3.2	3.2		
Vlissingen	23795	19812	171.2	116.5	52	35	81	83	12.7	12.0	7.1	6.7	1018.2	1014.5
Woensdrecht							83		11.6		3.5		1018.6	
Eindhoven	22443	19523	161.2	115.9	49	35	82	85	11.3	11.2	3.5	3.9	1018.9	1015.2
Westdorpe	23373		167.4		50		82	86	12.0	11.6	3.9		1018.5	
Ell	23445		168.2		51		84		11.3		3.4			
Maastricht	22031	19862	159.8	113.6	48	34	79	85	10.9	11.2	4.2	4.4	1019.4	1015.6



Figuur 5: Etmaalwaarden van de gemiddelde temperatuur, De Bilt, 2011

De zwarte lijn toont de gemeten gemiddelde etmaaltemperatuur in het lopende jaar. De rode lijn geeft (per datum) de hoogst gemeten temperatuur sinds 1901, de blauwe lijn de laagste temperatuur. De groene lijn is het vijf-daagse voortschrijdend gemiddelde, gemiddeld over het tijdvak 1981-2010.

Temperatuur, "aantal dagen met"

Station	Gemiddelde temperatuur (°C)										Minimum temperatuur (°C)				Maximum temperatuur (°C)													
	≥ 20.0		20-15		15-10		10-5		5-0		< 0.0		< 0.0		< -10.0		< 0.0 (10cm)		≥ 30.0		≥ 25.0		≥ 20.0		< 0.0			
	A	N	A	N	A	N	A	N	A	N	A	N	A	N	A	N	A	N	A	N	A	N	A	N	A	N	A	N
Lauwersoog	.	.	5	2	14	18	12	10	.	1	.	.	0	.	.	.	.	.	.	.	.	.	3	1	.	.	.	.
Hoorn (Terschl.)	.	.	4	1	14	20	13	9	.	1	.	.	0	.	.	.	.	.	.	.	.	.	3	0	.	.	.	.
Vlieland	.	.	6	.	18	.	7	.	.	.	.	.	.	.	.	.	.	.	.	.	.	.	3	.	.	.	.	.
Leeuwarden	.	.	6	2	12	17	13	10	.	2	.	.	1	.	.	.	.	3	.	.	.	.	3	1	.	.	.	.
Nieuw Beerta	.	.	6	2	8	15	17	12	.	3	.	.	2	.	.	1	3	.	.	.	.	1	.	3	1	.	.	.
Eelde	.	.	5	2	10	15	16	12	.	2	.	.	2	.	.	5	5	.	.	.	.	1	.	3	1	.	.	.
De Kooy	.	.	6	2	15	20	10	8	.	1	.	.	0	.	.	1	1	.	.	.	.	.	.	3	1	.	.	.
Stavoren	.	.	6	2	13	19	12	9	.	1	.	.	1	.	.	.	.	.	.	.	.	.	.	3	0	.	.	.
Hoogeveen	.	.	6	2	7	15	18	12	.	2	.	.	2	.	.	4	4	.	.	.	.	1	0	3	1	.	.	.
Marknesse	.	.	6	2	11	16	14	11	.	2	.	.	1	.	.	.	3	.	.	.	.	1	.	3	1	.	.	.
Berkhout	.	.	6	2	13	18	12	9	.	1	.	.	1	.	.	1	2	.	.	.	.	.	.	3	1	.	.	.
Wijk aan Zee	.	.	7	.	16	.	8	.	.	.	.	.	.	.	.	.	.	.	.	.	.	.	.	3	.	.	.	.
Lelystad	.	.	7	2	13	17	11	10	.	2	.	.	1	.	.	1	3	.	.	.	.	1	0	3	1	.	.	.
Heino	.	.	6	2	11	15	14	11	.	3	.	.	1	3	.	.	6	.	.	.	.	2	.	3	2	.	.	.
Schiphol	.	.	7	2	15	18	9	10	.	1	.	.	1	.	.	.	2	.	.	.	.	2	0	3	1	.	.	.
Twenthe	.	.	5	2	10	15	16	11	.	2	.	.	1	3	.	.	6	5	.	.	.	1	0	3	2	.	.	.
Valkenburg	.	.	7	3	15	19	9	8	.	1	.	.	1	.	.	.	2	.	.	.	.	1	.	3	1	.	.	.
De Bilt	.	.	7	3	14	17	10	10	.	1	.	.	2	.	.	4	4	.	.	.	.	2	0	4	2	.	.	.
Hupsel	.	.	5	2	11	16	15	11	.	2	.	.	2	.	.	6	.	.	.	.	.	1	0	3	2	.	.	.
Deelen	.	.	6	2	11	16	14	11	.	2	.	.	2	.	.	1	3	.	.	.	.	2	0	3	2	.	.	.
Hoek van Holland	.	.	7	4	17	19	7	7	.	1	.	.	.	.	.	.	.	.	.	.	.	2	.	3	.	.	.	.
Cabauw	.	.	7	3	13	16	11	11	.	1	.	.	1	.	.	.	.	.	.	.	.	.	2	.	4	1	.	.
Rotterdam	.	.	7	3	15	18	9	9	.	1	.	.	1	.	.	2	3	.	.	.	.	2	.	3	1	.	.	.
Herwijnen	.	.	7	2	14	15	10	12	.	2	.	.	2	.	.	3	3	.	.	.	.	2	.	3	1	.	.	.
Volkel	.	.	7	3	11	16	13	11	.	2	.	.	1	2	.	.	6	5	.	.	.	3	0	3	2	.	.	.
Gilze-Rijen	.	.	7	3	14	17	10	10	.	1	.	.	1	2	.	.	6	5	.	.	.	3	0	3	2	.	.	.
Wilhelmínadorp	.	.	8	3	15	19	8	8	.	1	.	.	1	.	.	.	1	.	.	.	.	3	0	3	2	.	.	.
Arcen	.	.	7	3	10	16	14	11	.	2	.	.	2	.	.	1	.	.	.	.	.	3	0	4	3	.	.	.
Vlissingen	.	.	9	4	19	21	3	6	.	.	.	.	0	.	.	.	0	.	.	.	.	1	.	3	1	.	.	.
Woensdrecht	.	.	7	.	14	.	10	.	.	.	.	.	4	.	.	6	.	.	.	.	.	3	.	4	.	.	.	.
Eindhoven	.	.	7	3	13	16	11	11	.	1	.	.	2	.	.	5	4	.	.	.	.	3	0	3	3	.	.	.
Westdorpe	.	.	7	3	15	17	9	10	.	1	.	.	1	.	.	5	.	.	.	.	.	3	0	4	2	.	.	.
Eil	.	.	6	.	13	.	10	.	2	.	.	.	2	.	.	7	.	.	.	.	.	3	.	4	.	.	.	.
Maastricht	.	.	6	4	12	16	13	10	.	1	.	.	1	1	.	.	4	2	.	.	.	2	0	3	3	.	.	.

## Neerslag, wind en zon, "aantal dagen met"

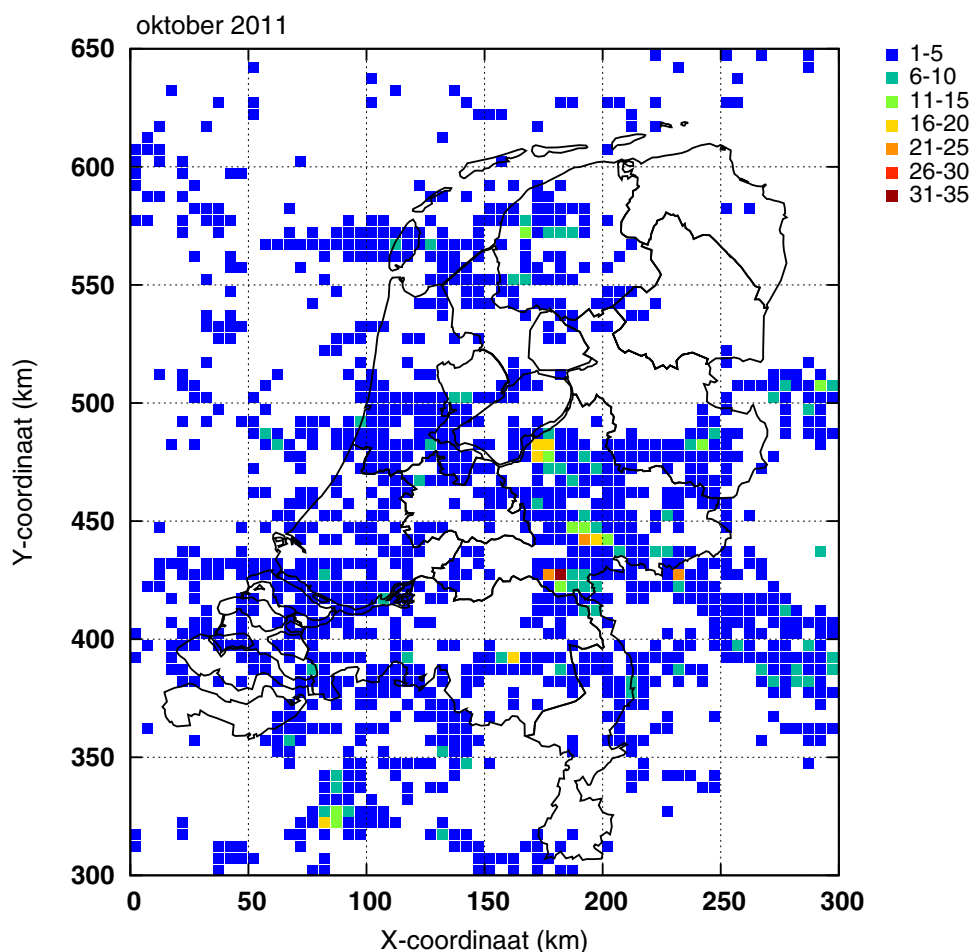
Station	Neerslag (mm)								Windkracht (Beaufort) Maximum uurgemiddelde								Zonneschijn (percentage)					
	Droog		≥ 0.1		≥ 1.0		≥ 10.0		≤ 4		≥ 6		≥ 7		≥ 8		Zonloos		≤ 20		≥ 80	
	A	N	A	N	A	N	A	N	A	N	A	N	A	N	A	N	A	N	A	N	A	N
Lauwersoog	16		12		10		4		15	8	10	9	4	3	.	1	3	3	10	11	8	4
Hoorn (Terschl.)	12		15		10		2		11		11		2		.		2		9		8	
Vlieland									5		16		11		2							
Leeuwarden	12	10	13	18	11	13	2	3	19	20	4	4	.	1	.	0	2	5	10	13	8	3
Nieuw Beerta	19		12		9		3		18	12	4	4	.	1	.	0	3	4	8	12	7	4
Eelde	15	11	10	17	9	12	3	2	22	22	1	3	.	0	.		2	5	11	13	7	3
De Kooy	13	9	14	18	10	13	3	3	14	14	8	8	1	3	.	0	4	5	11	12	6	3
Stavoren	14		13		11		2		11	9	10		.		.		2		10		8	
Hoogeveen	14		12		10		2		24	16	.	.	.	.	.		2	4	9	12	7	4
Marknesse	14	12	12	17	11	12	2	2	21	17	.	2	.	0	.	0	2		10		6	
Berkhout	13		12		11		3		19		5		.	.	.		2		10		7	
Wijk aan Zee	18		13		10		4						.	.	.		4		12		8	
Lelystad	14		14		9		3		23	15	3	4	.	1	.	0	4	4	11	12	7	3
Heino	20		11		11		1		27	19	.	0	.	0	.	.	2		8		8	
Schiphol	15	10	14	17	10	13	3	3	19	18	6	5	.	1	.	0	4	5	9	13	8	3
Twenthe	15	12	13	15	9	11	2	2	27	27	.	1	.	0	.	0	2	5	8	13	8	4
Valkenburg	17	10	11	17	10	13	3	3	17	18	6	5	.	2	.	0	6	5	9	13	8	3
De Bilt	15	10	13	16	10	12	2	3	27	28	.	0	.	0	.	.	3	5	8	13	9	3
Hupsel	19		12		11		2		28	19	.	1	.	0	.	0	4	4	8	12	8	4
Deelen	16	12	12	15	8	11	2	2	24	24	.	1	.	0	.	0	4	5	9	13	8	3
Hoek van Holland	19		12		10		1		11	7	13	14	5	6	1	2	4		10		8	
Cabauw	15	13	15	15	10	11	2	2	22	18	3	3	.	1	.	0	4		7		8	
Rotterdam	16	11	13	17	11	12	2	3	20	20	3	4	.	1	.	0	4	5	8	14	6	3
Herwijnen	16		12		10		3		22	16	3	3	.	1	.	0	3	3	10	12	8	4
Volkel	15	13	10	15	9	10	2	2	25	24	.	2	.	0	.	0	3		10		10	
Gilze-Rijen	17	12	12	16	9	11	2	2	27	25	.	1	.	0	.	0	3	4	8	13	11	3
Wilhelminadorp	18	13	11	16	9	12	2	3	18	14	4	3	1	1	.	0	3	3	9	11	10	3
Arcen	18		10		8		2		29	20	.	0	.	0	.	.	3	4	9	12	10	4
Vlissingen	18	11	11	16	9	12	2	2	10	11	12	10	5	4	1	1	1	4	7	12	11	3
Woensdrecht									25		.	.	.	.	.							
Eindhoven	15	13	13	15	8	10	2	2	27	24	.	2	.	0	.	0	2	5	11	13	11	3
Westdorpe	13		11		8		2		23		1		.	.	.		1		8		10	
Eil	15		10		7		2		26		.	.	.	.	.		3		9		11	
Maastricht	17	13	11	15	7	10	.	2	21	21	1	3	.	0	.	0	3	5	11	14	10	4

## Onweer, mist en sneeuw, "aantal dagen met"

Station	Onweer		Mist		Sneeuw	
	A	N	A	N	A	N
Leeuwarden	2	2	5	8	.	0
Eelde	.	1	8	9	.	0
De Kooy	1	4	2	5	.	0
Schiphol	4	3	4	7	.	0
Twenthe	3	1	11	7	.	0
Valkenburg	2	3	5	7	.	0
De Bilt	4	2	10	7	.	0
Deelen	4	1	6	9	.	0
Rotterdam	2	2	6	8	.	0
Volkel	1	1	8	9	.	0
Gilze-Rijen	2		10			0
Vlissingen	2	2	1	3	.	0
Eindhoven	2	1	7	8	.	0
Maastricht	1	1	1	5	.	0

Bodemtemperaturen (°C)

Datum	Nieuw Beerta				Marknesse				De Bilt				Wilhelminadorp			
	Diepte (cm)				Diepte (cm)				Diepte (cm)				Diepte (cm)			
	10	20	50	100	10	20	50	100	10	20	50	100	10	20	50	100
2	14.2	15.1	15.2	14.5	14.7	15.6	15.9	15.4	15.2	15.8	15.9	15.6	15.3	15.9	16.2	15.7
7	11.8	13.1	14.9	14.6	12.7	14.1	15.7	15.4	14.1	15.0	15.7	15.6	13.6	14.4	15.8	15.7
12	11.9	12.6	13.4	13.9	13.3	13.9	14.4	14.6	14.8	15.0	15.0	15.0	15.1	15.1	15.0	15.1
17	7.3	8.7	11.4	13.3	8.8	10.3	12.6	14.0	11.3	12.2	13.5	14.4	11.3	11.8	13.4	14.6
22	6.5	7.8	10.2	12.3	7.9	9.5	11.5	13.0	10.0	11.1	12.6	13.6	9.4	10.2	12.2	13.7
27	7.0	8.0	9.6	11.4	8.2	9.4	10.8	12.2	10.3	11.0	11.9	12.8	10.4	10.8	11.7	12.8
Gem.	10.8	11.1	12.1	13.1	11.8	12.2	13.2	13.9	13.0	13.2	13.8	14.3	13.0	13.1	13.8	14.4



Figuur 6: Onweer

Ontladingen in Nederland, de kustwateren en het aangrenzende buitenland, zoals geregistreerd door het Nederlands-Belgische detectiesysteem. Het kaartje geeft het aantal ontladingen per 5×5 km vak.

## Etmaalgemiddelden en etmaalsommen

Datum	Temperatuur (°C)														
	Gemiddeld					Maximum					Minimum				
	Eelde	De Kooy	De Bilt	Vlissingen	Maastricht	Eelde	De Kooy	De Bilt	Vlissingen	Maastricht	Eelde	De Kooy	De Bilt	Vlissingen	Maastricht
1	15.4	16.5	16.1	19.6	17.8	26.1	23.7	26.0	25.0	25.2	6.7	10.5	8.8	16.5	11.4
2	15.4	16.9	15.6	19.2	17.0	24.2	23.3	25.6	24.8	24.7	7.5	11.0	7.7	15.3	11.1
3	18.3	18.5	18.1	19.3	18.0	23.8	20.3	24.3	23.4	25.2	13.5	16.7	9.9	16.2	10.9
4	14.8	15.8	17.1	17.3	16.4	19.1	18.6	20.0	18.4	18.8	9.1	10.8	15.4	16.0	14.5
5	15.9	17.0	17.2	17.3	16.6	19.6	18.1	18.3	19.0	18.7	9.7	15.4	15.7	16.4	15.0
6	12.1	13.3	13.4	15.0	13.1	16.7	17.2	17.6	17.4	16.4	7.1	9.2	8.3	9.9	8.3
7	10.2	11.7	10.7	12.4	9.7	13.9	14.2	14.2	14.4	14.2	7.5	8.8	8.2	10.5	7.2
8	8.7	11.0	10.0	11.9	8.8	13.1	13.6	13.5	13.1	11.8	2.9	8.6	7.2	9.5	7.3
9	9.1	12.4	11.6	14.2	10.9	15.1	16.8	17.0	17.0	15.5	0.4	6.8	6.0	11.5	6.1
10	15.2	16.0	16.9	16.7	16.3	16.7	17.4	17.9	17.8	18.6	13.1	13.9	16.3	16.2	14.7
11	13.6	14.7	15.6	16.6	14.9	16.0	16.6	17.3	17.2	15.9	11.1	12.0	13.3	16.1	13.7
12	10.0	11.5	11.1	15.2	13.7	13.5	13.6	13.6	16.3	15.6	4.1	10.7	9.8	12.4	10.3
13	8.2	10.1	9.0	12.3	9.8	14.8	14.0	14.6	15.1	14.6	2.2	5.3	3.3	9.2	5.7
14	6.9	9.5	7.6	11.4	8.4	12.9	13.9	14.6	14.8	14.3	1.7	4.8	1.9	7.6	3.7
15	6.5	8.4	6.8	11.6	7.6	13.3	12.8	13.9	14.9	14.3	1.5	3.9	0.4	7.6	0.5
16	6.4	8.2	7.5	11.6	8.4	13.8	14.4	14.4	15.4	16.0	1.4	3.1	2.9	7.8	1.1
17	10.2	12.8	11.2	13.6	11.4	14.6	16.0	16.1	16.4	15.5	1.4	6.4	4.6	10.8	6.1
18	9.9	11.5	10.5	12.0	9.5	13.3	14.4	13.8	14.9	13.1	6.4	9.1	8.0	8.4	7.7
19	7.6	10.1	8.3	10.6	7.0	10.5	12.0	13.7	12.4	11.6	3.2	6.8	4.5	8.0	2.0
20	6.3	8.6	7.0	9.0	5.5	10.9	11.7	10.8	10.9	10.9	1.8	6.4	2.5	6.6	0.6
21	6.8	9.0	6.4	9.5	5.2	11.0	13.0	12.0	13.2	10.9	3.0	4.5	1.6	6.4	0.4
22	6.3	7.2	5.8	8.1	5.8	11.3	10.9	10.1	10.8	13.1	2.9	4.2	2.1	6.3	-0.1
23	7.2	8.3	8.2	11.1	8.5	13.5	13.3	13.7	15.1	16.5	2.5	4.1	3.4	6.9	0.2
24	8.4	8.9	9.7	10.6	7.8	12.4	11.5	13.1	13.6	12.0	3.5	5.3	5.1	7.6	1.5
25	9.5	9.7	10.3	11.8	10.4	12.3	11.2	12.7	12.7	12.2	7.0	8.3	8.5	10.7	8.6
26	9.8	9.9	10.4	11.6	10.2	12.9	12.5	13.7	13.7	13.8	6.8	8.1	7.6	10.1	6.6
27	9.4	10.1	10.9	12.3	10.8	14.1	13.4	15.2	14.8	18.5	4.1	7.5	7.1	9.9	4.1
28	10.7	11.9	11.9	13.6	13.7	13.3	14.1	17.1	18.5	18.3	8.3	9.4	8.7	12.3	7.8
29	11.9	12.7	12.3	13.6	14.5	16.5	15.0	17.0	17.0	18.2	8.2	9.7	7.3	12.5	12.3
30	12.9	13.7	13.3	13.0	13.4	14.3	15.3	14.3	14.0	17.3	11.1	12.5	11.9	12.0	9.2
31	12.8	13.3	13.5	13.5	11.6	15.6	16.6	16.6	15.4	18.0	9.3	10.7	10.8	12.3	6.6
dec. I	13.5	14.9	14.7	16.3	14.5	18.8	18.3	19.4	19.0	18.9	7.8	11.2	10.4	13.8	10.7
N	11.6	12.9	12.3	13.6	12.5	15.7	15.6	16.3	16.1	16.2	7.7	9.9	8.3	11.2	8.9
dec. II	8.6	10.5	9.5	12.4	9.6	13.4	13.9	14.3	14.8	14.2	3.5	6.9	5.1	9.5	5.1
N	9.8	11.3	10.6	12.1	10.8	14.1	14.0	14.8	14.6	14.9	5.6	8.2	6.6	9.8	6.9
dec. III	9.6	10.4	10.2	11.7	10.2	13.4	13.3	14.1	14.4	15.3	6.1	7.7	6.7	9.7	5.2
N	8.8	10.2	9.4	10.9	9.5	12.2	12.7	13.0	13.1	13.0	5.3	7.4	5.8	8.7	6.0
maand	10.5	11.9	11.4	13.4	11.4	15.1	15.1	15.9	16.0	16.1	5.8	8.5	7.4	11.0	6.9
N	10.0	11.4	10.7	12.2	10.9	13.9	14.0	14.6	14.6	14.7	6.2	8.5	6.9	9.8	7.2



## Etmaalgemiddelden en etmaalsommen

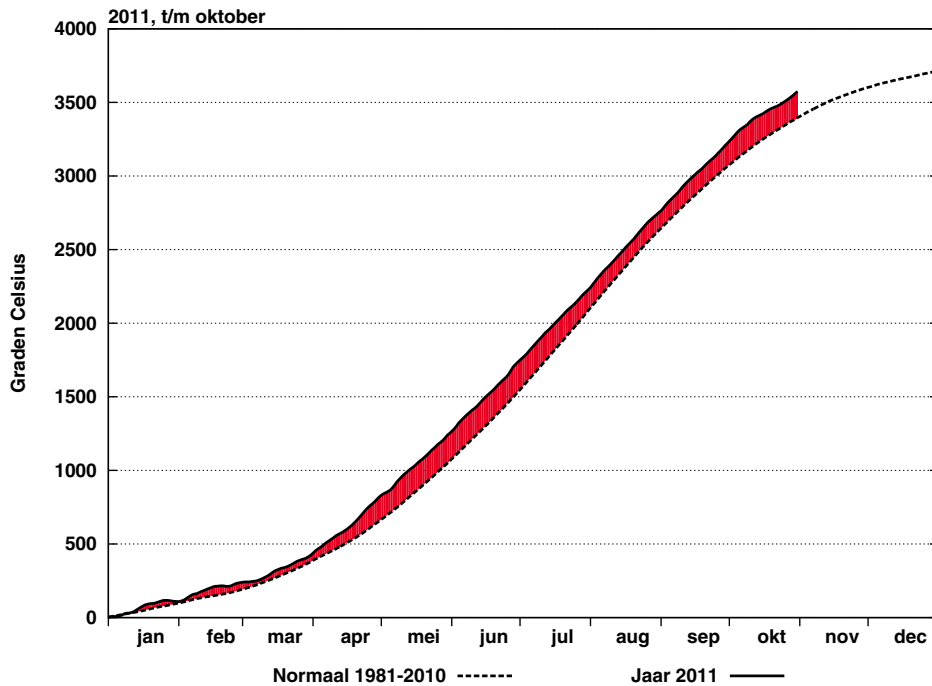
Datum	Berekend uit globale straling										Globale straling (J/cm2)				
	Zonneschijn (uren)					Zonneschijn (percentage)									
	Eelde	De Kooy	De Bilt	Vlissingen	Maastricht	Eelde	De Kooy	De Bilt	Vlissingen	Maastricht	Eelde	De Kooy	De Bilt	Vlissingen	Maastricht
1	10.4	9.1	9.3	10.0	10.5	89	78	80	86	90	1243	1214	1246	1331	1326
2	9.2	9.0	9.5	10.3	9.2	79	78	82	89	79	1231	1244	1282	1313	1254
3	2.9	4.9	6.5	9.2	9.4	25	43	56	80	81	838	901	1052	1269	1262
4	3.5	4.9	3.3	3.3	0.6	31	43	29	29	5	503	811	627	733	285
5	0.8	1.6	0.2	1.1	0.8	7	14	2	10	7	394	516	350	466	451
6	2.7	3.9	3.1	3.7	0.1	24	34	27	33	1	568	609	669	742	355
7	4.3	5.0	5.7	5.0	3.6	38	44	51	44	32	678	669	799	870	662
8	7.1	6.8	5.3	.	2.1	64	61	47	0	19	878	844	785	306	588
9	2.1	.	0.5	0.6	2.1	19	0	4	5	19	512	245	356	281	613
10	.	1.3	0.3	4.2	0.8	0	12	3	38	7	138	421	378	837	459
11	0.2	.	.	4.6	.	2	0	0	42	0	269	178	143	868	196
12	0.5	.	.	1.0	.	5	0	0	9	0	413	232	186	235	142
13	5.1	7.2	6.9	6.9	7.7	47	66	63	63	71	785	986	851	1033	896
14	9.7	9.1	9.1	9.8	9.8	90	84	84	90	90	1071	1039	1092	1146	1139
15	9.7	9.7	9.7	9.6	9.7	91	91	90	89	90	1066	1078	1118	1156	1154
16	9.5	9.5	9.7	9.6	9.7	89	89	91	90	90	1046	1046	1082	1085	1104
17	3.8	6.7	2.8	4.4	3.6	36	63	26	41	34	552	910	559	703	681
18	4.3	5.6	2.7	3.1	0.5	41	53	26	29	5	552	719	481	552	206
19	0.5	2.1	5.0	6.1	5.3	5	20	48	58	50	326	432	692	792	705
20	5.9	4.7	3.9	7.0	2.7	57	45	37	67	26	750	653	695	890	525
21	5.4	3.7	9.3	8.6	8.8	53	36	90	83	84	659	578	908	914	933
22	9.0	9.2	9.3	9.4	9.3	88	90	90	91	90	887	884	934	975	973
23	9.1	9.2	9.0	8.9	9.3	90	91	88	87	90	894	855	904	896	938
24	9.0	9.0	9.0	9.2	9.1	89	89	89	90	89	852	868	894	904	894
25	2.0	.	0.1	0.2	.	20	0	1	2	0	455	181	252	136	228
26	3.5	4.8	4.5	8.1	7.6	35	48	45	80	75	457	522	550	846	844
27	5.9	1.6	6.0	3.1	6.7	60	16	60	31	67	562	385	677	546	773
28	0.4	0.8	2.6	4.5	6.0	4	8	26	45	60	217	273	487	612	713
29	1.5	1.4	1.8	1.8	1.9	15	14	18	18	19	311	251	330	390	418
30	.	0.9	.	0.3	4.5	0	9	0	3	46	146	308	208	232	554
31	1.5	4.3	6.0	7.6	8.4	16	45	62	78	86	286	492	626	736	760
dec. I	43.0	46.5	43.7	47.4	39.2	38	41	38	42	34	6983	7474	7544	8148	7255
N	35.6	39.5	36.3	38.1	35.1	31	35	32	34	31	6807	7093	6898	7446	7257
dec. II	49.2	54.6	49.8	62.1	49.0	46	51	47	58	46	6830	7273	6899	8460	6748
N	39.0	40.0	41.3	39.9	41.5	37	38	39	37	39	6208	6263	6445	6656	6851
dec. III	47.3	44.9	57.6	61.7	71.6	43	41	52	56	64	5726	5597	6770	7187	8028
N	32.7	34.8	35.3	38.5	37.0	30	32	32	35	33	4890	5027	5206	5710	5755
maand	139.5	146.0	151.1	171.2	159.8	42	44	46	52	48	19539	20344	21213	23795	22031
N	107.2	114.2	112.9	116.5	113.6	33	35	34	35	34	17905	18383	18549	19812	19862

## Etmaalgemiddelden en etmaalsommen

Datum	Gemiddelde luchtdruk op zeeniveau (hPa)					Gemiddelde windsnelheid (m/s)					Relatieve vochtigheid (percentage)				
	Eelde	De Kooy	De Bilt	Vlissingen	Maastricht	Eelde	De Kooy	De Bilt	Vlissingen	Maastricht	Eelde	De Kooy	De Bilt	Vlissingen	Maastricht
1	1026.3	1026.2	1026.1	1025.9	1026.1	0.8	1.1	0.7	2.0	1.8	85	88	84	80	74
2	1024.0	1023.9	1024.5	1024.7	1025.0	1.7	3.2	0.9	1.5	1.6	84	84	84	80	79
3	1018.0	1017.9	1019.7	1020.2	1021.7	4.8	7.4	3.1	5.7	4.2	74	78	73	72	71
4	1017.2	1017.6	1018.8	1020.0	1021.0	3.3	4.0	3.9	8.9	5.2	86	84	81	88	80
5	1014.4	1014.2	1016.7	1017.8	1019.8	6.9	10.1	5.3	10.3	6.5	84	83	82	85	80
6	1004.0	1004.4	1006.9	1008.4	1010.2	7.1	11.5	6.2	13.2	7.0	85	74	76	68	76
7	1007.9	1010.0	1011.2	1014.2	1013.5	4.8	8.4	3.4	8.7	4.5	86	71	85	70	82
8	1014.2	1016.0	1016.6	1018.5	1017.7	4.3	5.8	2.3	5.8	3.2	80	70	83	79	91
9	1015.7	1015.4	1017.2	1017.7	1019.4	4.4	6.1	3.6	8.5	5.3	92	90	94	94	91
10	1010.5	1011.6	1014.2	1016.2	1017.5	6.5	8.9	6.1	15.4	7.6	92	90	86	89	84
11	1012.2	1013.6	1015.5	1017.5	1018.7	5.7	8.1	5.5	14.0	7.4	91	87	87	87	87
12	1019.6	1020.2	1020.1	1019.9	1019.9	1.8	1.8	1.5	7.0	4.1	88	87	97	94	94
13	1030.2	1030.5	1030.1	1029.5	1029.2	1.2	2.0	1.6	4.5	3.2	83	75	85	78	81
14	1034.6	1033.5	1033.1	1031.9	1032.3	2.2	3.0	2.3	5.8	3.6	82	80	81	73	73
15	1029.9	1028.4	1028.3	1027.0	1027.8	2.6	3.7	2.8	5.5	3.3	81	79	83	69	70
16	1024.2	1023.2	1023.9	1023.6	1024.4	2.4	3.2	2.1	3.8	1.9	81	79	81	76	72
17	1017.1	1016.0	1018.1	1018.3	1020.5	4.6	7.2	3.7	7.5	5.0	89	84	89	86	82
18	1005.1	1005.6	1008.1	1009.6	1011.4	7.2	11.3	5.0	11.1	6.8	83	70	78	73	85
19	1011.9	1013.0	1014.5	1016.1	1016.7	4.7	7.3	3.0	6.3	4.5	87	68	84	68	83
20	1022.9	1023.6	1024.8	1025.8	1026.2	3.6	4.3	2.3	4.2	2.6	89	71	88	68	83
21	1025.6	1024.5	1026.2	1025.9	1027.6	4.0	5.7	2.4	5.7	2.9	84	79	83	77	73
22	1021.1	1019.3	1020.2	1019.0	1020.8	3.5	4.5	3.2	6.8	2.7	75	78	82	79	72
23	1016.0	1013.6	1014.4	1012.2	1014.9	3.5	5.3	4.4	8.2	3.6	77	79	77	83	72
24	1009.7	1006.3	1006.0	1002.4	1005.7	5.6	8.1	6.7	11.8	5.4	79	74	69	77	73
25	1005.9	1002.9	1002.8	1000.7	1002.9	5.7	7.5	5.8	7.0	4.6	81	83	78	94	75
26	1010.8	1009.0	1010.3	1009.2	1011.9	4.0	5.5	3.9	8.0	5.3	83	86	82	85	74
27	1015.1	1013.0	1013.3	1011.5	1013.7	3.3	4.4	4.0	6.5	3.8	84	84	80	81	73
28	1022.3	1021.9	1022.1	1021.8	1022.5	2.3	2.2	1.6	2.2	3.0	94	92	91	92	77
29	1022.2	1021.1	1022.1	1021.9	1023.1	2.4	4.1	1.9	4.6	2.8	93	93	93	94	75
30	1019.6	1018.9	1020.6	1020.7	1022.0	4.6	7.3	3.1	5.6	3.5	94	92	92	96	84
31	1017.9	1016.6	1017.4	1016.6	1018.2	2.7	4.4	2.9	5.4	2.2	89	86	87	89	85
dec. I	1015.2	1015.7	1017.2	1018.4	1019.2	4.5	6.7	3.6	8.0	4.7	85	81	83	81	81
N	1013.3	1013.0	1013.8	1013.9	1014.9	4.3	6.1	3.2	6.6	4.4	88	83	87	83	85
dec. II	1020.8	1020.8	1021.7	1021.9	1022.7	3.6	5.2	3.0	7.0	4.2	85	78	85	77	81
N	1015.4	1015.0	1015.6	1015.3	1016.3	4.0	5.7	3.2	6.3	4.2	88	83	86	83	84
dec. III	1016.9	1015.2	1015.9	1014.7	1016.7	3.8	5.4	3.6	6.5	3.6	85	84	83	86	76
N	1014.0	1013.4	1014.5	1014.4	1015.8	4.4	6.2	3.5	7.0	4.7	89	84	87	84	85
maand	1017.6	1017.2	1018.2	1018.2	1019.4	3.9	5.7	3.4	7.1	4.2	85	81	84	81	79
N	1014.2	1013.8	1014.6	1014.5	1015.6	4.2	6.0	3.3	6.7	4.4	89	84	86	83	85

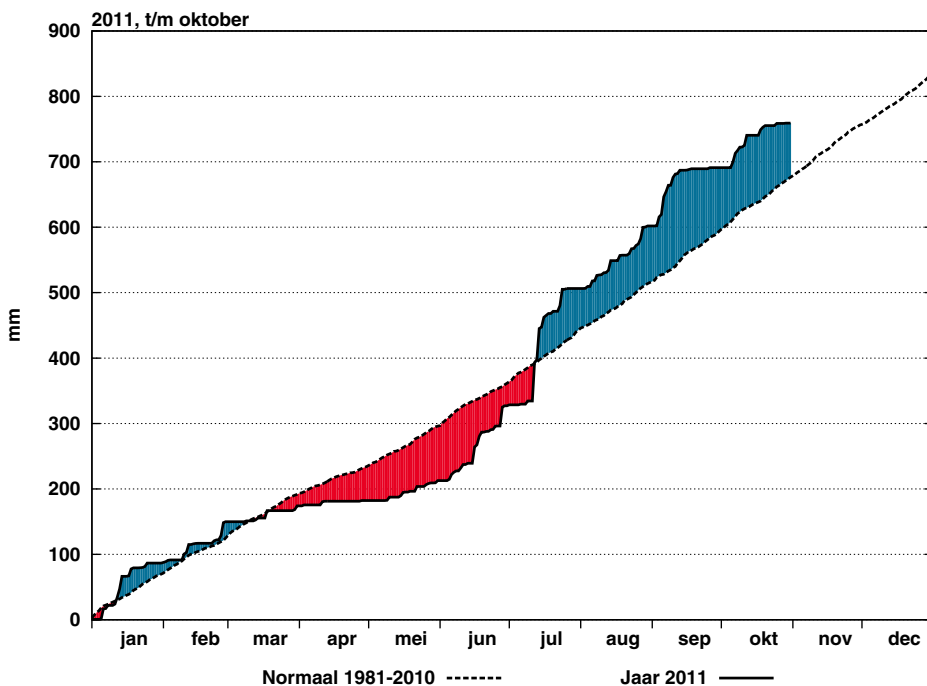
## Etmaalgemiddelden en etmaalsommen

Datum	Hoeveelheid neerslag (mm)					Duur neerslag (uren)					Referentiegewasverdamping (mm)				
	Eelde	De Kooy	De Bilt	Vlissingen	Maastricht	Eelde	De Kooy	De Bilt	Vlissingen	Maastricht	Eelde	De Kooy	De Bilt	Vlissingen	Maastricht
1	.	.	.	.	.	.	.	.	.	.	2.1	2.1	2.1	2.4	2.3
2	.	.	.	.	.	.	.	.	.	.	2.1	2.1	2.1	2.4	2.2
3	0.0	.	.	.	.	.	.	.	.	.	1.5	1.6	1.9	2.3	2.2
4	0.0	0.0	0.0	.	0.0	.	.	.	.	.	0.8	1.4	1.1	1.3	0.5
5	0.0	0.2	0.0	0.3	0.4	.	0.7	.	0.3	0.4	0.7	0.9	0.6	0.8	0.8
6	19.8	13.1	8.7	6.4	5.3	8.7	5.6	4.6	2.1	2.4	0.9	1.0	1.1	1.2	0.6
7	13.3	9.2	13.1	4.8	5.5	6.1	5.3	9.6	1.6	7.3	1.0	1.0	1.2	1.4	1.0
8	6.3	2.3	4.5	10.8	6.6	1.9	1.3	2.0	5.2	3.7	1.2	1.3	1.1	0.5	0.8
9	6.5	3.9	4.9	3.7	2.1	9.3	5.2	7.7	5.3	3.4	0.7	0.4	0.5	0.5	0.9
10	6.5	5.2	0.3	.	.	7.3	7.6	1.0	.	.	0.2	0.7	0.6	1.4	0.8
11	7.1	2.8	2.5	.	0.3	8.1	5.2	4.8	.	1.7	0.4	0.3	0.2	1.5	0.3
12	0.0	13.1	15.5	5.7	5.3	.	13.6	16.5	6.6	9.8	0.6	0.4	0.3	0.4	0.2
13	.	.	.	.	.	.	.	.	.	.	1.1	1.4	1.2	1.6	1.3
14	.	.	.	.	.	.	.	.	.	.	1.4	1.5	1.5	1.7	1.6
15	.	.	.	.	.	.	.	.	.	.	1.4	1.5	1.5	1.8	1.6
16	.	.	.	.	.	.	.	.	.	.	1.4	1.5	1.5	1.7	1.5
17	.	0.0	.	.	.	.	.	.	.	.	0.8	1.4	0.8	1.1	1.0
18	14.4	12.1	8.3	8.6	3.6	6.6	5.7	4.5	4.8	3.6	0.8	1.1	0.7	0.9	0.3
19	4.0	0.8	3.9	1.6	0.6	2.7	0.6	4.1	1.1	0.6	0.4	0.6	1.0	1.2	0.9
20	3.9	3.7	2.5	2.4	0.0	2.7	3.0	2.5	1.4	.	1.0	0.9	0.9	1.3	0.7
21	.	.	.	.	.	.	.	.	.	.	0.9	0.8	1.2	1.3	1.2
22	.	.	.	.	.	.	.	.	.	.	1.2	1.2	1.2	1.4	1.3
23	.	.	.	.	.	.	.	.	.	.	1.2	1.2	1.3	1.3	1.3
24	.	.	.	.	0.2	.	.	.	.	0.4	1.2	1.2	1.3	1.3	1.2
25	0.0	4.1	3.3	10.1	3.4	.	6.2	5.1	8.4	4.9	0.7	0.3	0.4	0.2	0.3
26	0.0	0.1	0.2	0.2	.	.	0.6	0.6	0.1	.	0.7	0.8	0.8	1.3	1.2
27	.	.	.	0.0	.	.	.	.	.	.	0.8	0.6	1.0	0.8	1.2
28	.	0.1	0.0	0.0	.	.	0.3	.	.	.	0.3	0.4	0.7	1.0	1.1
29	0.2	.	0.4	.	0.0	0.6	.	0.4	.	.	0.5	0.4	0.5	0.6	0.7
30	.	0.0	.	.	.	.	.	.	.	.	0.2	0.5	0.3	0.4	0.9
31	.	0.0	.	.	.	.	.	.	.	.	0.4	0.8	1.0	1.2	1.2
dec. I	52.4	33.9	31.5	26.0	19.9	33.3	25.7	24.9	14.5	17.2	11.2	12.5	12.3	14.2	12.1
N	28.8	37.2	32.5	32.5	29.8	22.2	21.7	23.1	20.5	21.4	10.4	11.1	10.6	11.9	11.3
dec. II	29.4	32.5	32.7	18.3	9.8	20.1	28.1	32.4	13.9	15.7	9.3	10.6	9.6	13.2	9.4
N	18.7	24.5	20.7	18.3	15.0	15.2	16.4	15.1	13.8	13.6	9.0	9.4	9.6	10.2	10.2
dec. III	0.2	4.3	3.9	10.3	3.6	0.6	7.1	6.1	8.5	5.3	8.1	8.2	9.7	10.8	11.6
N	26.4	34.5	29.6	25.3	22.3	23.9	24.6	22.5	19.5	19.4	6.9	7.3	7.4	8.5	8.2
maand	82.0	70.7	68.1	54.6	33.3	54.0	60.9	63.4	36.9	38.2	28.6	31.3	31.6	38.2	33.1
N	74.0	96.3	82.8	76.1	67.2	61.3	62.8	60.6	53.8	54.3	26.2	27.9	27.6	30.7	29.8



**Figuur 7: Geaccumuleerde temperatuur, De Bilt, 2011**

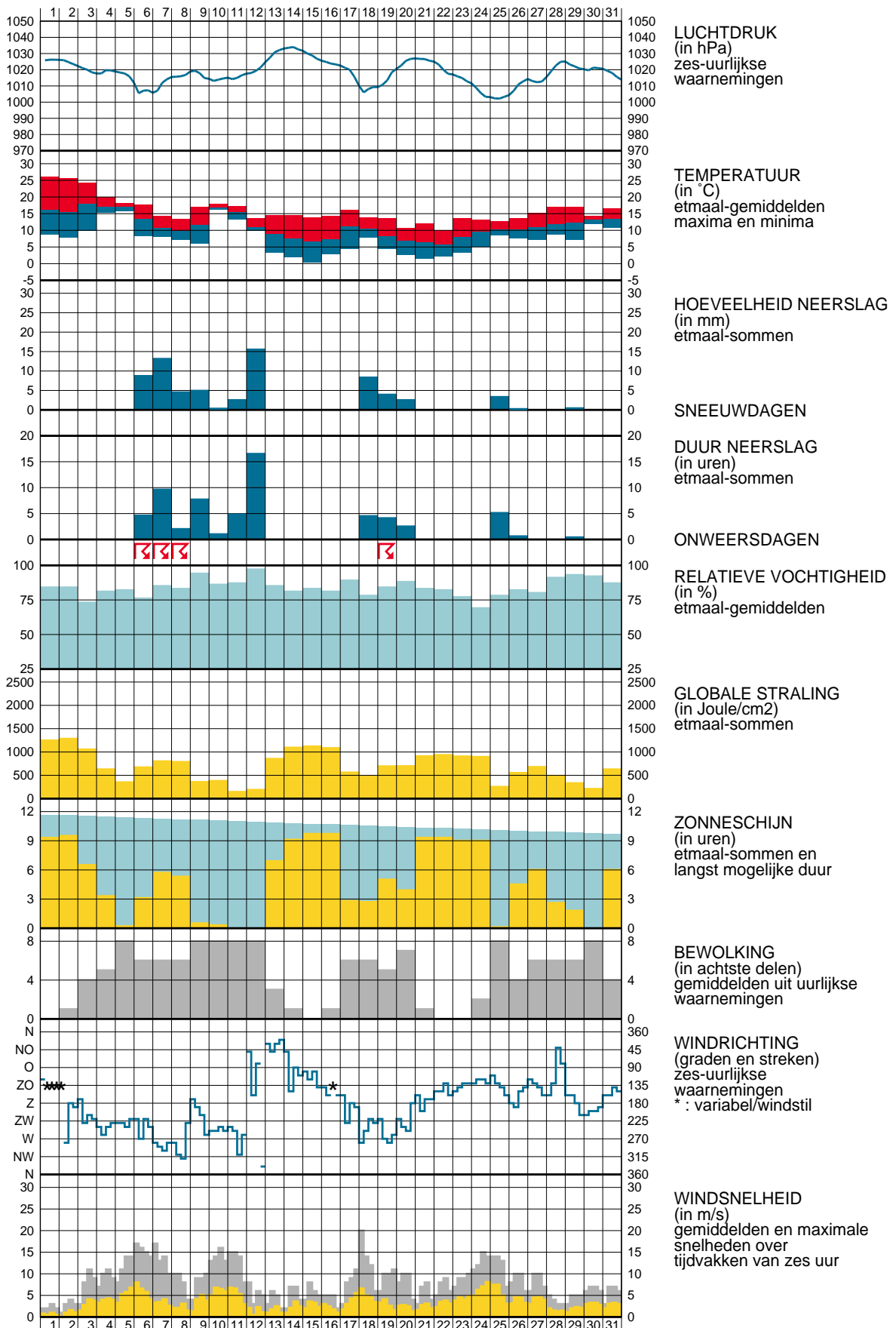
De getrokken lijn geeft de etmaalgemiddelde temperatuur van het actuele jaar, cumulatief weer. De stippellijn laat het langjarig gemiddelde (1981-2010) van de cumulatieve jaartemperatuur zien. Indien de actuele lijn zich onder die van het langjarig gemiddelde bevindt, is het jaar tot dan toe koud verlopen (blauw gearceerd). Als de actuele lijn zich erboven bevindt, verloopt het jaar tot dan toe warmer dan normaal (rood gearceerd).



**Figuur 8: Geaccumuleerde neerslagsom, De Bilt, 2011**

De getrokken lijn geeft de cumulatief gevallen hoeveelheid neerslag weer in het actuele jaar. De stippellijn laat het langjarig gemiddelde tijdvak 1981-2010 van de cumulatieve neerslag dagsommen zien. Indien de actuele lijn zich onder die van het langjarig gemiddelde bevindt, is het jaar tot dan toe droog verlopen (in rood aangegeven). Als de actuele lijn zich erboven bevindt, verloopt het jaar nat (blauw).

WAARNEMINGEN TE DE BILT





## Verklaring

In het Maandoverzicht van het Weer in Nederland (MOW) zijn gegevens opgenomen van de meteorologische stations. De ligging van de stations is aangegeven in de bovenstaande kaart. Het MOW is 106 jaar lang uitgegeven als KNMI-periodiek en wordt sinds 2010 verspreid via internet (<http://www.knmi.nl/klimatologie/mow>). Een uitgebreide toelichting op het MOW is eveneens via internet beschikbaar.

([http://www.knmi.nl/klimatologie/achtergrondinformatie/mow\\_toelichting.pdf](http://www.knmi.nl/klimatologie/achtergrondinformatie/mow_toelichting.pdf))

De tijden in het MOW zijn uitgedrukt in universal time (UT). Hierin komt 12 uur overeen met 13 uur Midden Europese Tijd (MET) en met 14 uur Midden Europese zomertijd. Alle gegevens hebben betrekking op het etmaal 00-24 uur UT. De vermelde normalen zijn berekend uit de metingen in het tijdvak 1981-2010. Normalen van het “aantal dagen met” zijn berekend uit uurlijkse waarnemingen. Hierbij geldt dat het betreffende verschijnsel in tenminste één uurvak werd waargenomen. De globale straling is de som van de directe en diffuse zonnestraling op een horizontaal vlak en wordt weergegeven in  $\text{Joule}/\text{cm}^2$  ( $1 \text{ Joule}/\text{cm}^2 = 2,7772 \times 10^{-3} \text{ kWh}/\text{m}^2$ ).

De referentiegewas-verdamping  $E_r$  is een richtgetal voor de bepaling van de potentiële verdamping van gewassen.  $E_r$  wordt bepaald uit gegevens van globale straling en luchttemperatuur (berekeningswijze volgens Makkink).

De aanduidingen I, II en III hebben betrekking op de decaden, waarbij I = dag 1 t/m 10, II = dag 11 t/m 20 en III = dag 21 t/m de laatste dag van de maand. M = de gehele maand.

blank	: gegeven ontbreekt	A	: aantal
.	: waarde nul	STIL	: windstil/veranderlijk
o	: minder dan 0.5	N	: normaal 1981-2010
o.o	: minder dan 0.05		

Het MOW is een uitgave van het Koninklijk Nederlands Meteorologisch Instituut  
Klimaatdata en -advies

Postbus 201 3730 AE De Bilt

<http://www.knmi.nl/klimatologie>

[klimaatdesk@knmi.nl](mailto:klimaatdesk@knmi.nl)