



Koninklijk Nederlands
Meteorologisch Instituut
Ministerie van Infrastructuur en Milieu

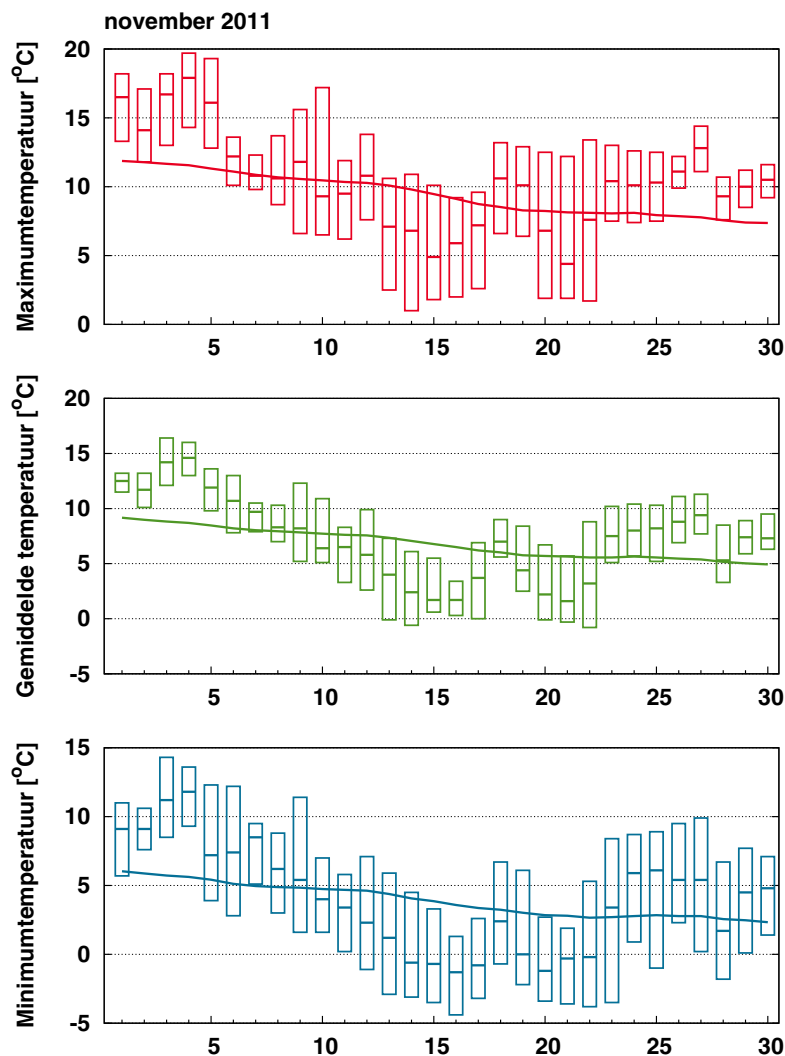
Maandoverzicht van het weer in Nederland

november 2011



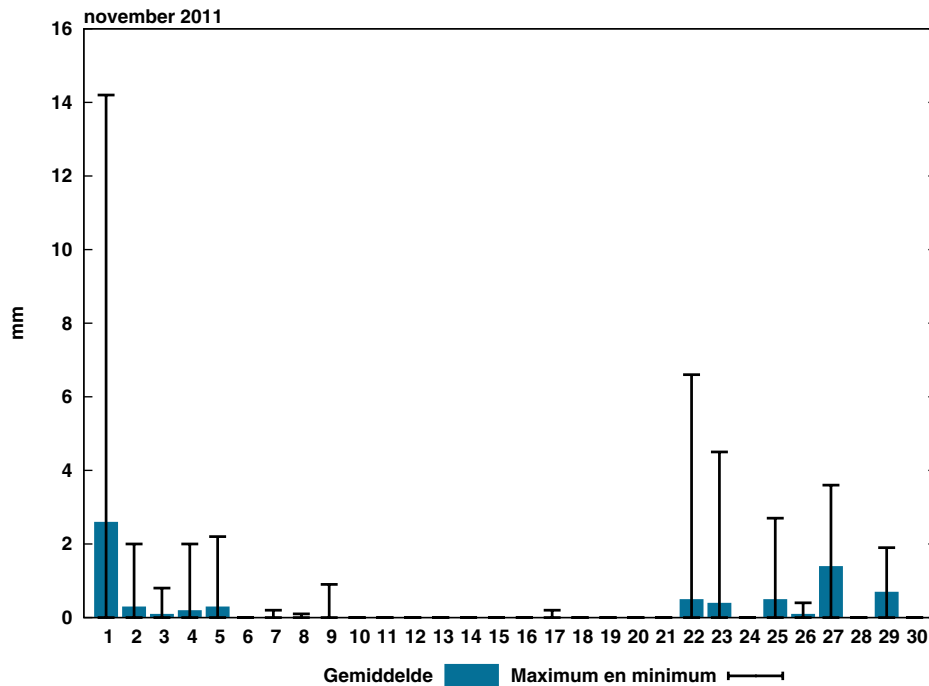
November 2011: Recorddroog, zeer zonnig en vrij zacht

November was recorddroog met gemiddeld over het land slechts negen mm neerslag tegen een langjarig gemiddelde van 82 mm. In de meetreeks, die aanvang in 1906, was tot nu toe november 1920 het droogst met landelijk gemiddeld 11 mm neerslag. Op de droogste plaatsen in ons land viel deze maand slechts 2 tot 5 mm neerslag. Het 'natst' was het in een strook van Gelderland naar het oosten van Brabant. Daar viel 10 tot lokaal 20 mm neerslag. De droogte is waarschijnlijk geen symptoom van de klimaatverandering door het versterkte broeikas-effect, maar het gevolg van natuurlijke variaties. Met gemiddeld over het land 95 zonuren tegen normaal 63 zonuren eindigde november op de derde plaats in de rij van zonnigste novembermaanden sinds tenminste 1908. Op de eerste plaats in deze rij staat november 1989 met 113 uren. Er was een groot verschil in het aantal uren zonneshijn tussen het zuiden en noorden van het land. In het zuiden scheen de zon het meest, in Maastricht zelfs 127 uren. In het noorden van het land scheen het minst. Het KNMI-station Nieuw Beerta kwam niet verder dan 64 uren zon. De Bilt registreerde 98 uren tegen 63 uren zon normaal. Met in De Bilt een gemiddelde temperatuur van 7,2 °C tegen een langjarig gemiddelde van 6,7 °C, was november vrij zacht. De eerste decade (dag 1 tot en met 10) van november had een gemiddelde temperatuur van 11,0 °C. Sinds 1901 is de eerste decade slechts twee keer nog zachter geweest. De zachtste viel in november 2005, met een gemiddelde van 11,3 °C. Na de zachte start was het rond het midden van de maand koud voor de tijd van het jaar. In De Bilt kwam het op 14 november voor het eerst na de zomer tot vorst. In totaal werden in De Bilt acht vorstdagen genoteerd, tegen vijf normaal.



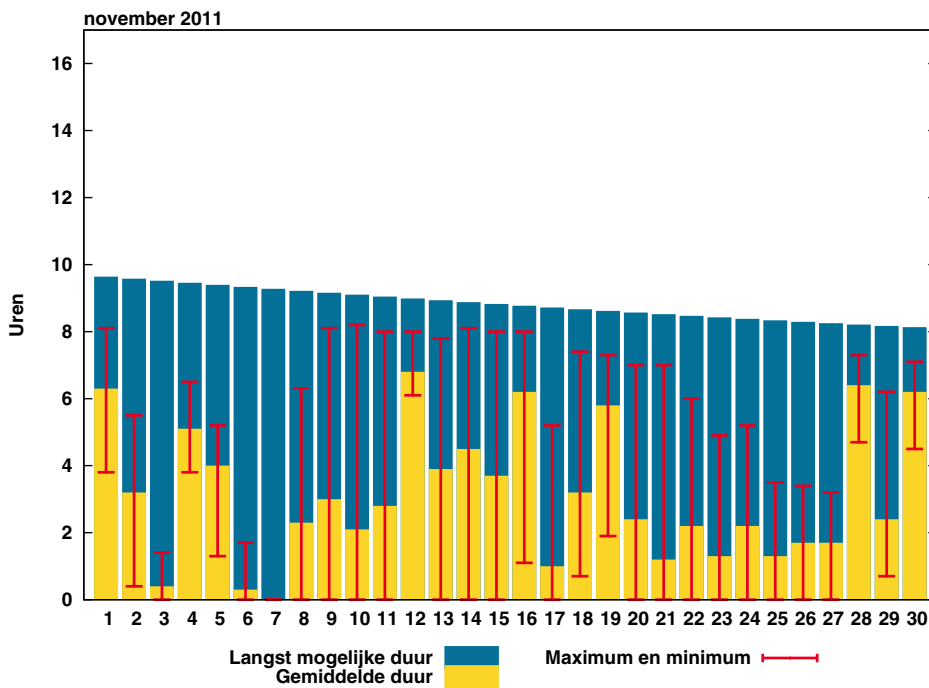
Figuur 1: Temperatuurverloop

De balkjes geven voor ieder element per etmaal de hoogste en laagste waarde aan zoals die gemeten is op één van de KNMI-stations. De rode (maximum), groene (gemiddelde) en blauwe (minimum) lijn geven het vijf-daags voortschrijdend gemiddelde aan over alle KNMI-stations, gemiddeld over het tijdvak 1981-2010.



Figuur 2: Etmaalsom neerslag

De blauwe balkjes tonen de gemeten etmaalsommen neerslag, gemiddeld over alle KNMI-stations. De zwarte lijnen geven de laagste en hoogste etmaalsom, gemeten op één van de stations.

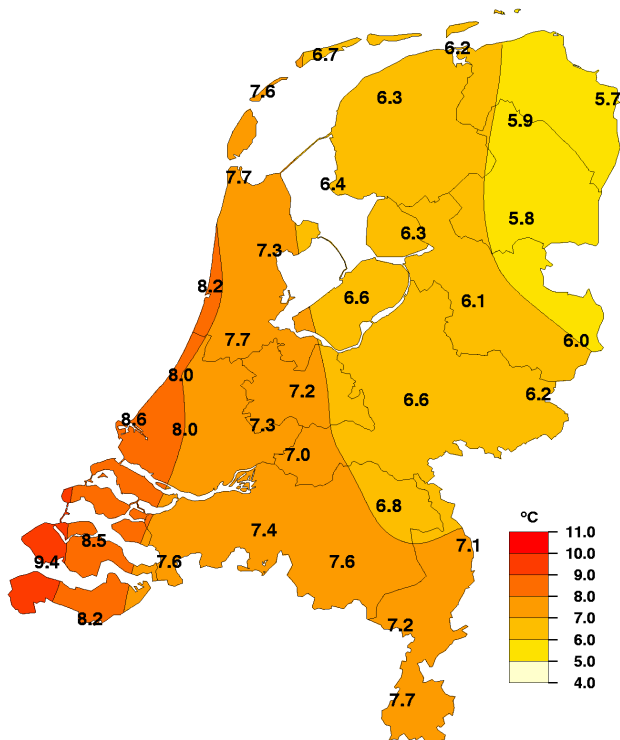


Figuur 3: Etmaalsom zonneshijnduur

De gele balkjes tonen de etmaalsommen zonneshijnduur, gemiddeld over alle KNMI-stations. De rode lijnen geven de laagste en hoogste etmaalsom, gemeten op één van de stations. De blauwe balkjes geven de theoretisch langst mogelijke zonneshijnduur.

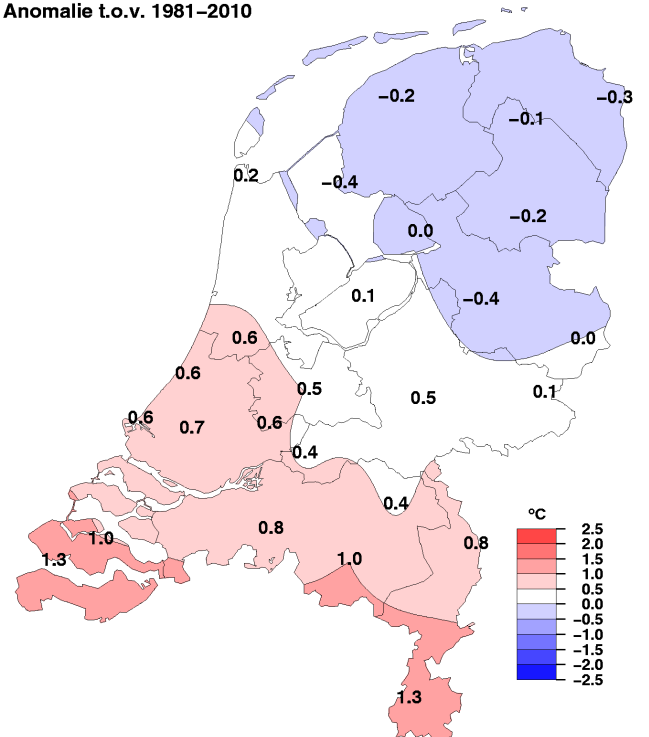
Geografische Overzichten

Gemiddelde temperatuur, november 2011

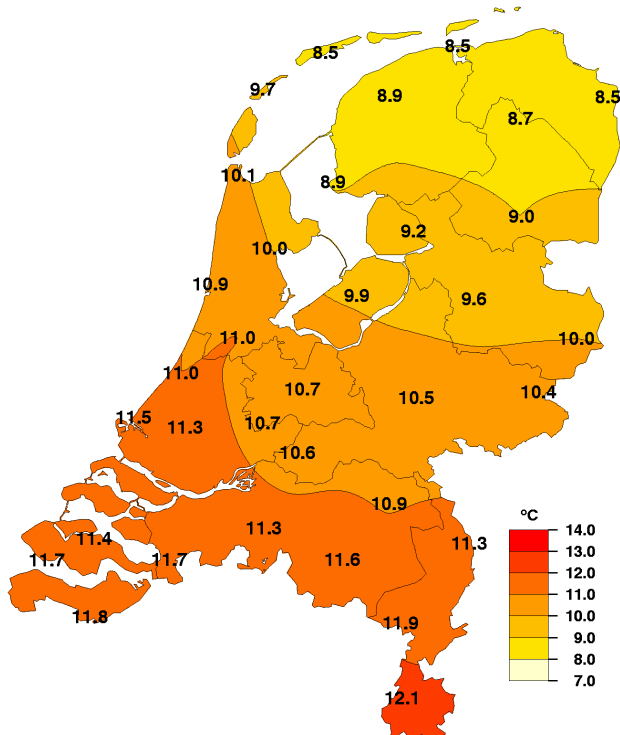


Gemiddelde temperatuur, november 2011

Anomalie t.o.v. 1981-2010

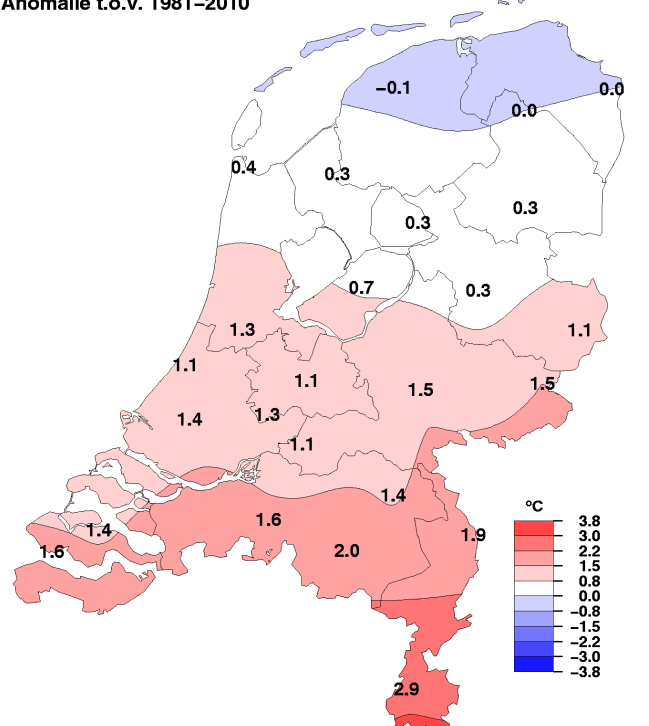


Gemiddelde maximumtemperatuur, november 2011



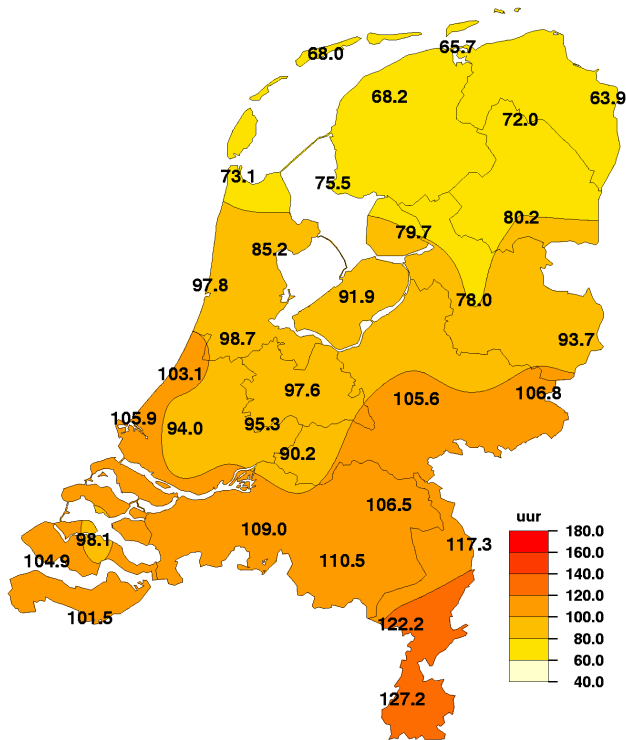
Gemiddelde maximumtemperatuur, november 2011

Anomalie t.o.v. 1981-2010



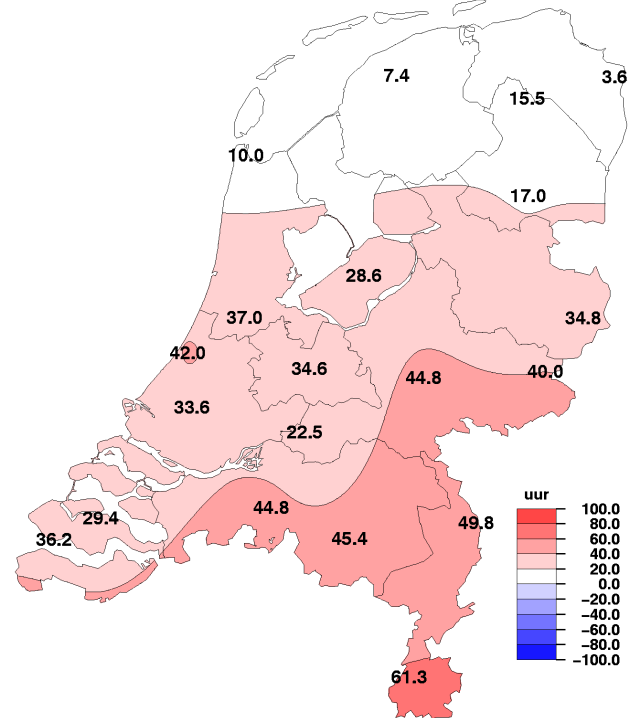
NB. De kaarten zijn gebaseerd op een automatische interpolatie van gegevens van individuele meetstations zonder additionele klimatologische kennis. De getoonde lokale variaties kunnen mede bepaald zijn door de gehanteerde interpolatietechniek en de ligging van de meteorologische stations.

Maandsom zonneshijnduur, november 2011

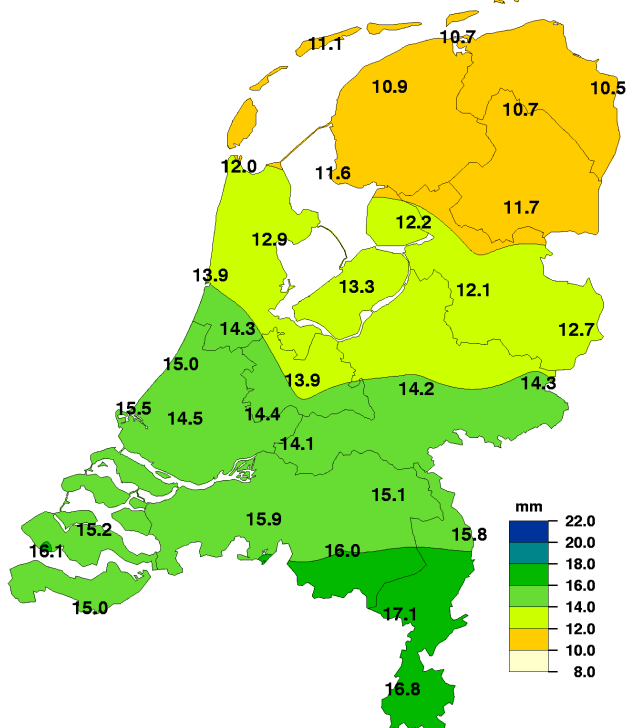


Maandsom zonneshijnduur, november 2011

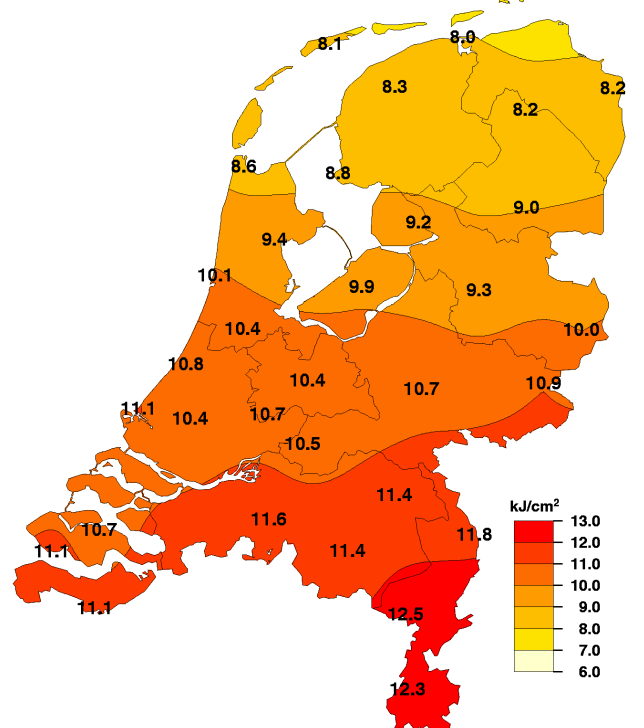
Anomalie t.o.v. 1981-2010



Maandsom referentiegewasverdamping, november 2011



Maandsom globale straling, november 2011



NB. De kaarten zijn gebaseerd op een automatische interpolatie van gegevens van individuele meetstations zonder additionele klimatologische kennis. De getoonde lokale variaties kunnen mede bepaald zijn door de gehanteerde interpolatietechniek en de ligging van de meteorologische stations.

Synoptische beschrijving

Tijdvak 1 - 4 november

De luchtdruk was dit tijdvak hoog boven het oosten van Europa. In combinatie met een sturend lagedrukgebied dat van het midden van de oceaan naar IJsland trok, resulteerde dit boven onze omgeving in een zuidstroming met aanvoer van zachte lucht. De maxima liepen uiteen van 13 tot ca. 19 °C. Op 1 november nam de bewolking vanuit het westen geleidelijk toe op nadering van een frontaal systeem. Dit systeem passeerde in de avond vergezeld van regen het land. In een strook van Noord-Brabant naar Gelderland viel 5 tot 20 mm regen. In de nacht van 1 op 2 november ontstond her en der mist. Overdag op de 2^e waren er in het zuidwesten zonnige perioden, in het noorden bleef het bewolkt. Op 3 november was het overwegend bewolkt en viel her en der wat lichte regen. Bewolking en neerslag behoorden bij een golvend frontaal systeem dat in de avond vanuit het westen ons land bereikte. In het zuidoosten van het land was er in de nacht naar 4 november sprake van föhn over de Ardennen. Bij een soms krachtige wind steeg de temperatuur in Limburg naar ca. 18 °C. Op de 4^e waren er flinke perioden met zon.

Tijdvak 5 - 10 november

Aan het begin van het tijdvak bouwde zich boven Noordwest-Europa een hoogterug op. Aan het oppervlak vormde zich een kern van hogedruk boven Scandinavië. Boven onze omgeving kwam een zuidooststroming tot stand. In de vroege ochtend van 5 november trok een warmtefront van zuidoost naar noordwest over het land, in het zuiden vergezeld van wat regen. Het front behoorde bij een depressie boven Spanje. Overdag waren er zonnige perioden bij maxima van 13 °C in het noorden tot 18 °C in het zuiden. In de nacht van 5 op 6 november ontstond laaghangende bewolking. Overdag bleef het bijna overal grijs bij maximaal 10 tot 13 °C. Dit weerbeeld veranderde niet op 7 november. Ook op 8 november bleef het in het noorden van het land grijs en nevelig. In het midden en zuiden klaarde het geleidelijk op. De maxima waren 9 tot 13 °C. In de nacht van 8 op 9 november viel in het zuidwesten lokaal wat regen, in het noorden ontstond mist. Overdag op de 9^e bleef het in het noorden grijs, elders waren er opnieuw perioden met zon. De maxima liepen sterk uiteen van 6 °C in het noorden tot 15 °C in het zuiden. In het weerbeeld veranderde op de 10^e niet veel. In het noorden was het grijs bij 7 °C, in het zuiden vrijzonnig bij 17 °C.

Tijdvak 11 - 14 november

Het zwaartepunt van het eerder genoemde hogedrukgebied verplaatste zich in dit tijdvak van Scandinavië naar Oekraïne. Daarbij bleef een sterke rug tot boven het Noordzeegebied bestaan. Depressies konden het continent niet bereiken. Boven onze omgeving stond een zuidooststroming. Op 11 november was het in een strook van Limburg naar Zuid-Holland vrij zonnig. Elders was het grijs. Het werd maximaal 6 tot 11 °C. Na enkele mistbanken in de nacht was het op de 12^e overal vrij zonnig bij maxima van 8 tot 12 °C. In de nacht van 12 op 13 november ontstond in het zuiden mist die zich overdag kon handhaven. In het noorden was het zonnig. De maxima liepen uiteen van 3 °C langs de oostgrens tot 10 °C in het westen. Tijdens de nacht van 13 op 14 november ontstond op veel plaatsen weer mist. Overdag was het in het zuidoosten zonnig, in het noorden en zuidwesten bleef het grijs en nevelig. De maxima liepen uiteen van 1 °C in het noorden tot 10 °C in het zuidoosten. Met uitzondering van de 11^e kwam het tijdens de overige dagen plaatselijk tot vorst in de nacht.

Tijdvak 15 - 21 november

Ook in dit tijdvak was het hogedrukgebied boven het Zuidoost-Europa nog steeds aanwezig. De rug tot boven het Noordzeegebied vlakke geleidelijk af maar verdween niet geheel. Door deze ontwikkeling ruimde de anticylonale stroming boven West-Europa van zuidoost naar zuid tot zuidwest. Op 15 en 16 november is het in het noorden, grijs en komt plaatselijk nevel of mist voor. Het zuiden is onbewolkt en overdag zonnig. De maxima lopen sterk uiteen. In het noorden wordt het ca. 2 °C, in het zuiden ca. 9 °C. Tijdens de nachten vriest het in de opgeklaarde gebieden. De naar zuidwest draaiende stroming voerde op de 17^e geleidelijk vochtigere en zachtere lucht aan. Vanuit het westen raakte het bewolkt en nevelig. De maxima waren 9 °C in het zuidwesten en 3 °C in het noordoosten. Op de 18^e trokken gebieden met stratus en advectieve mist over het land, afgewisseld door opklaringen. Het was zacht met maxima van 9 tot 13 °C. Ook op de 19^e wisselden zon en wolken elkaar af bij 7 tot 12 °C. In de avond ontstond op veel plaatsen mist. Op 20 november kon de mist zich vooral in de westelijke helft van het land handhaven. In het oosten en zuidoosten waren er zonnige perioden. De maxima liepen uiteen van 2 °C in mist tot 12 °C in opgeklaarde gebieden. In de nacht van 20 op 21 november ontstond op veel plaatsen weer mist. In het noorden bleef de mist hangen. Daar werd het 2 °C, in het zuidoosten maximaal 11 °C.

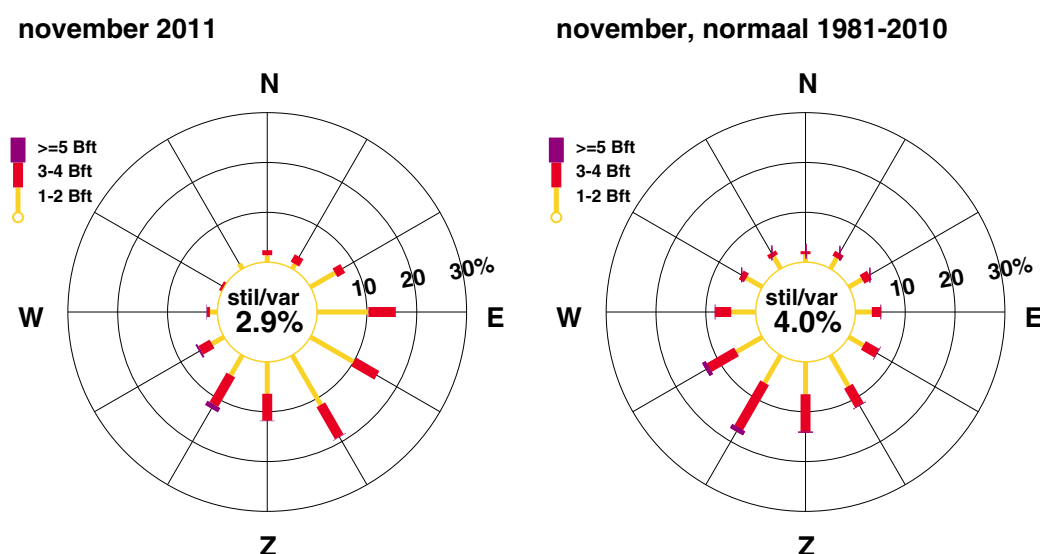
Tijdvak 22 - 27 november

Boven onze omgeving stond in dit tijdvak een anticylonale weststroming tussen een gordel van hogedrukgebieden van de Azoren via Frankrijk naar Oost-Europa en depressies die van de oceaan naar Scandinavië trokken. Op de 22^e wisselenden in het zuiden en midden zon en wolken elkaar af, lokaal viel een spat regen. In het noorden was er mist. In de nacht van 22 op 23 november passeerde een koufront met her en der wat regen. Daarna klaarde het op en ontstond op veel plaatsen mist. Op de 23^e verdween de mist geleidelijk door een toename van de stroming, het eerst in het westen. Op de 24^e was de mist overal verdwenen. Wolken en zon wisselden elkaar af. Op 25 november passeerde een zwak koufront met plaatselijk wat

(mot)regen. In de avond volgde een trog vergezeld van een enkele bui. Op de 26^e overheerste de bewolking. Een over de Noordzee oostwaarts trekkend warmtefront veroorzaakte in de noordelijke helft van het land wat (mot)regen. Op de 27^e passeerde een koufront met wat (mot)regen gevolgd door een trog vergezeld van een smalle buienlijn. Daarna klaarde het op. De maxima in dit tijdvak waren 8 tot 12 °C. Echter, op de 22^e werd het in het noordoosten in mist niet warmer dan 2 °C en op de 27^e waren de maxima 11 tot 14 °C.

Tijdvak 28 - 30 november

Het zwaartepunt van een hoog trok van Centraal-Europa naar Zuidoost-Europa en verloor haar invloed op ons weer. Tussen dit hoog en depressies boven het noordelijk deel van de oceaan stond boven onze omgeving een in kracht toenemende weststroming. Op 28 november was het vrij zonnig, alhoewel in met name het westen en midden van het land ook cumuliforme bewolking tot ontwikkeling kwam. Op de 29^e passeerde in de avond een koufront met wat regen. Op de 30^e waren er in zwakke doorstroomde trekkrug zonnige perioden. De maxima in dit tijdvak waren 7 tot 12 °C. KNMI KS-KA/Sluiter



Figuur 4: Windroos

In de windroos zijn de windrichtingen in klassen van 30° verdeeld. Voor iedere klasse is in drie Beaufortklassen aangegeven in hoeveel procent van de gevallen deze voorkwam (relatieve frequentie). De windroos heeft betrekking op het KNMI-station De Bilt.

Extremen		
Hoogste temperatuur:	19.7 °C	te Arcen op 4 november
Laagste temperatuur:	-4.4 °C	te Woensdrecht op 16 november
Grootste aantal zonuren:	127.2 uur	te Maastricht
Kleinste aantal zonuren:	63.9 uur	te Nieuw Beerta
Grootste maandsom neerslag:	17.4 mm	te Eindhoven
Kleinste maandsom neerslag:	2.4 mm	te Maastricht
Grootste dagsom neerslag:	14.2 mm	te Eindhoven op 1 november

Landgemiddelden

Decade	Temperatuur (°C)						Zonneschijn (uren) (percentage)			
	Gem.	N	Gem. dagmax.	N	Gem. dagmin.	N	Gem.	N	Gem.	N
I	11.1	8.5	13.7	11.2	8.4	5.6	26.1	24.4	28	26
II	4.5	6.8	8.3	9.3	1.2	4.1	40.4	22.1	46	25
III	7.1	5.5	9.9	7.9	4.3	3.0	28.5	17.0	34	20
Maand	7.6	6.9	10.7	9.5	4.6	4.2	95.0	63.4	36	24

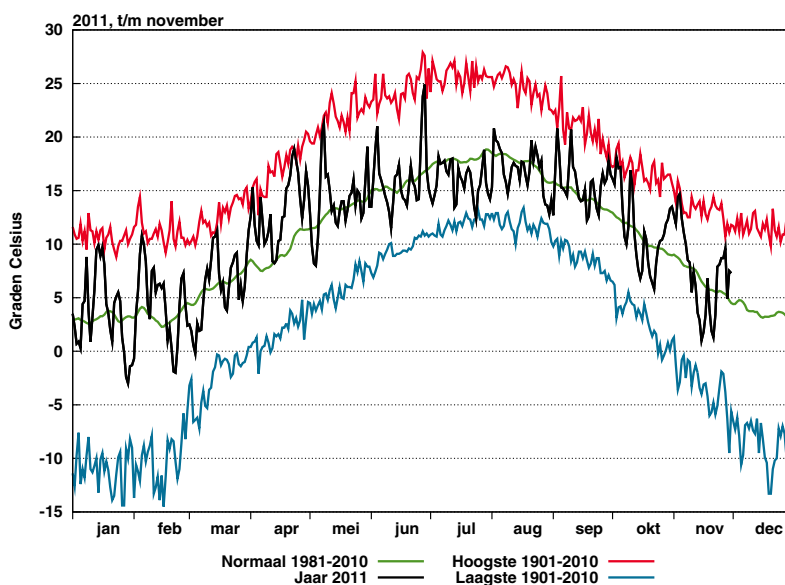
Decade	Luchtdruk zeeniveau (hPa)		Neerslag (mm)		Windsnelheid (m/s)		Globale straling (J/cm2)	
	Gem.	N	Gem.	N	Gem.	N	Gem.	N
I	1012.8	1014.6	3.5	24.9	4.3	5.1	3674	3569
II	1023.5	1014.2	0.0	31.1	3.4	5.2	3778	2863
III	1022.0	1013.6	3.6	26.1	5.3	5.0	2682	2209
Maand	1019.4	1014.1	7.1	82.2	4.3	5.1	10134	8640

Maandgemiddelden en maandsommen, temperatuur en neerslag

Station	Temperatuur (°C)								Neerslag (mm)							
	Gem.		Dagelijks maximum				Dagelijks minimum				Som		Max. dagsom		Datum	
			Gem.	N	Hoogste	Datum	Gem.	N	Laagste	Datum						
Lauwersoog	6.2	6.7	8.5	8.8	16.5	4	4.0	4.6	-2.0	14	7.5		1.4	22		
Hoorn (Terschl.)	6.7	7.2	8.5	9.2	14.3	4	4.6	4.8	-0.9	20	9.1		2.7	25		
Vlieland	7.6		9.7		16.1	4	5.6		-0.6	20						
Leeuwarden	6.3	6.5	8.9	9.0	17.2	4	3.8	3.6	-2.3	20	7.6	82.1	2.2	22		
Nieuw Beerta	5.7	6.0	8.5	8.5	18.3	4	3.0	3.3	-2.9	13	2.6		1.2	27		
Eelde	5.9	6.0	8.7	8.7	17.8	4	2.9	2.9	-3.0	17	4.1	75.0	0.9	2		
De Kooy	7.7	7.5	10.1	9.7	17.3	4	5.1	4.9	-1.2	20	10.2	83.8	6.6	22		
Stavoren	6.4	6.8	8.9	8.6	15.6	4	3.9	4.7	-1.8	14	5.3		1.3	29		
Hoogeveen	5.8	6.0	9.0	8.7	18.4	4	2.9	3.1	-2.9	17	5.0		1.7	1		
Marknesse	6.3	6.3	9.2	8.9	17.8	4	3.6	3.7	-1.9	14	6.9	71.3	3.7	1		
Berkhout	7.3	7.0	10.0	9.5	17.3	4	4.6	4.3	-1.1	19	5.4		2.1	1		
Wijk aan Zee	8.2		10.9		18.2	4	5.7		-0.5	20	5.4		1.6	27		
Lelystad	6.6	6.5	9.9	9.2	18.0	4	3.6	3.7	-2.2	16	7.8	72.6	3.4	1		
Heino	6.1	6.5	9.6	9.3	18.7	4	2.9	3.4	-3.3	16	10.5		4.5	23		
Schiphol	7.7	7.1	11.0	9.7	17.7	5	4.7	4.2	-1.0	16	4.1	87.2	1.8	1		
Twenthe	6.0	6.0	10.0	8.9	18.8	4	2.1	3.0	-3.8	22	5.8	68.9	2.4	27		
Valkenburg	8.0	7.4	11.0	9.9	17.5	4	5.1	4.5	-2.1	16	4.2	90.4	1.8	27		
De Bilt	7.2	6.7	10.7	9.6	18.3	4	4.2	3.6	-1.5	16	10.8	79.8	5.8	1		
Hupsel	6.2	6.1	10.4	8.9	18.3	4	2.4	3.2	-3.2	22	4.7		2.1	27		
Deelen	6.6	6.1	10.5	9.0	18.4	4	3.3	3.1	-2.8	20	12.3	82.8	7.8	1		
Hoek van Holland	8.6	8.0	11.5		17.9	5	6.1		-0.5	15	4.9		2.1	5		
Cabauw	7.3	6.7	10.7	9.4	17.9	4	4.1	3.6	-1.7	15	8.7	72.5	4.7	1		
Rotterdam	8.0	7.3	11.3	9.9	17.9	4	4.8	4.2	-3.1	16	4.7	87.1	2.6	1		
Herwijnen	7.0	6.6	10.6	9.5	18.3	4	3.7	3.4	-2.5	16	10.0		7.5	1		
Volkel	6.8	6.4	10.9	9.5	18.7	4	2.9	3.2	-3.5	15	14.3	66.4	9.2	1		
Gilze-Rijen	7.4	6.6	11.3	9.7	18.5	4	3.6	3.3	-3.4	16	9.1	76.1	4.2	1		
Wilhelminadorp	8.5	7.5	11.4	10.0	18.0	4	5.9	4.9	0.3	20	5.7	90.0	2.2	5		
Arcen	7.1	6.3	11.3	9.4	19.7	4	3.1	3.3	-2.3	21	7.0		2.9	27		
Vlissingen	9.4	8.1	11.7	10.1	16.9	4	7.3	6.1	1.3	16	4.0	77.1	1.5	1		
Woensdrecht	7.6		11.7		18.5	4	3.5		-4.4	16						
Eindhoven	7.6	6.6	11.6	9.6	18.9	4	3.6	3.3	-2.1	16	17.4	68.8	14.2	1		
Westdorpe	8.2	7.0	11.8	10.0	18.4	5	4.7	4.0	-1.9	16	4.1		1.4	27		
Ell	7.2		11.9		19.5	4	2.5		-3.2	17	6.4		1.3	4		
Maastricht	7.7	6.4	12.1	9.2	19.4	4	3.4	3.5	-3.2	15	2.4	65.3	0.5	1		

Maandgemiddelden en maandsommen, overige

Station	Globale straling (J/cm2)		Zonneschijn (berekend uit globale straling)				Relatieve vochtigheid (percentage)		Dampdruk (hPa)		Windsnelheid (m/s)		Luchtdruk zeeniveau (hPa)	
	Som	N	uren	N	%	N	Gem.	N	Gem.	N	Gem.	N	Gem.	N
Lauwersoog	8048	7539	65.7	64.3	25	25	93	90	9.0	9.0	5.4	6.5		
Hoorn (Terschl.)	8092		68.0		26		93	87	9.3	9.0	6.0		1019.1	
Vlieland							92		9.7		7.4		1018.8	
Leeuwarden	8276	7848	68.2	60.8	26	23	91	90	8.9	8.9	4.2	4.9	1019.3	1013.2
Nieuw Beerta	8228	7423	63.9	60.3	24	23	92	92	8.6	8.8	4.7	5.4		
Eelde	8218	7860	72.0	56.5	28	22	92	91	8.8	8.8	3.9	4.5	1019.9	1013.5
De Kooy	8626	8180	73.1	63.1	28	24	90	86	9.7	9.1	5.1	6.1	1018.9	1013.2
Stavoren	8759		75.5		29		94		9.2		5.0			
Hoogeveen	8971	7837	80.2	63.2	30	24	93	91	8.8	8.7	3.8		1020.1	1013.1
Marknesse	9202		79.7		30		93	92	9.1	9.1	4.0	4.6		
Berkhout	9442		85.2		32		92	88	9.6	9.0	4.6			
Wijk aan Zee	10093		97.8		37		89		9.8					
Lelystad	9859	8076	91.9	63.3	35	24	93	91	9.3	9.0	3.8	4.9	1019.5	1014.2
Heino	9304		78.0		30		92		8.9		2.9	3.4		
Schiphol	10359	8147	98.7	61.7	37	23	91	89	9.7	9.2	4.2	5.3	1019.2	1013.8
Twente	9976	8088	93.7	58.9	35	22	89	89	8.5	8.6	2.8	3.6	1020.3	1014.4
Valkenburg	10778	8273	103.1	61.1	39	23	89	87	9.7	9.1	4.1	5.3	1019.0	1013.9
De Bilt	10399	8341	97.6	63.0	37	24	91	89	9.4	9.0	3.1	3.5	1019.4	1014.2
Hupsel	10950	8311	106.8	66.8	40	25	91	89	8.8	8.6	2.9	3.7		
Deelen	10706	8210	105.6	60.8	40	23	91	90	9.1	8.7	3.4	4.1	1019.9	1014.4
Hoek van Holland	11051		105.9		40		89		10.1		6.3	7.9	1018.9	1014.0
Cabauw	10661	8809	95.3		36		91	90	9.5	9.2	3.7	4.5	1019.4	1014.0
Rotterdam	10440	8403	94.0	60.4	35	23	89	89	9.7	9.3	3.9	4.9	1019.1	1014.1
Herwijnen	10521	8606	90.2	67.7	34	25	92	91	9.4	9.2	3.4	4.4	1019.6	
Volkel	11359		106.5		40		92	90	9.3	8.9	3.2	4.0	1019.9	1014.7
Gilze-Rijen	11581	8776	109.0	64.2	41	24	90	89	9.5	9.0	3.1	3.9	1019.5	1014.6
Wilhelminadorp	10746	9126	98.1	68.7	37	26	91	87	10.2	9.3	4.1	5.1	1019.0	
Arcen	11818	8679	117.3	67.5	44	25	90	89	9.2	8.7	2.7	3.3		
Vlissingen	11133	9414	104.9	68.7	39	26	90	87	10.7	9.6	5.9	6.9	1018.9	1014.3
Woensdrecht							91		9.6		2.8		1019.3	
Eindhoven	11420	8906	110.5	65.1	41	24	88	89	9.4	8.9	3.0	4.1	1019.8	1014.9
Westdorpe	11093		101.5		38		90	89	9.9	9.1	3.2		1019.0	
Ell	12494		122.2		45		90		9.3		2.7			
Maastricht	12296	9407	127.2	65.9	47	24	86	89	9.1	8.8	3.5	4.7	1020.0	1015.5



Figuur 5: Etmaalwaarden van de gemiddelde temperatuur, De Bilt, 2011

De zwarte lijn toont de gemeten gemiddelde etmaaltemperatuur in het lopende jaar. De rode lijn geeft (per datum) de hoogst gemeten temperatuur sinds 1901, de blauwe lijn de laagste temperatuur. De groene lijn is het vijf-daagse voortschrijdend gemiddelde, gemiddeld over het tijdvak 1981-2010.

Temperatuur, "aantal dagen met"

Station	Gemiddelde temperatuur (°C)										Minimum temperatuur (°C)				Maximum temperatuur (°C)													
	≥ 20.0		20-15		15-10		10-5		5-0		< 0.0		< 0.0		< -10.0		< 0.0 (10cm)		≥ 30.0		≥ 25.0		≥ 20.0		< 0.0			
	A	N	A	N	A	N	A	N	A	N	A	N	A	N	A	N	A	N	A	N	A	N	A	N	A	N	A	N
Lauwersoog	6	4	13	19	11	6	.	1	8	2	.	.	9	1
Hoorn (Terschl.)	9	5	11	19	10	6	.	1	2	3	.	.	3	0
Vlieland	11	.	11	.	8	.	.	.	1	.	.	.	1
Leeuwarden	6	4	13	17	11	8	.	1	9	5	.	.	10	8	0
Nieuw Beerta	4	3	14	17	9	8	3	2	8	5	.	.	10	6	1
Eelde	5	4	13	16	11	9	1	2	10	7	.	0	13	9	1
De Kooy	11	7	11	17	8	5	.	1	3	3	.	.	3	5	0
Stavoren	6	4	14	19	10	6	.	1	9	3	.	.	9	0
Hoogeveen	5	4	13	16	10	9	2	2	10	6	.	.	11	7	1
Marknesse	5	4	14	17	11	8	.	1	9	5	.	.	9	7	0
Berkhout	7	5	14	17	9	7	.	1	3	4	.	.	4	6	0
Wijk aan Zee	.	.	1	.	11	.	10	.	8	.	.	.	2	.	.	3
Lelystad	6	5	14	16	10	7	.	1	9	5	.	.	11	7	1
Heino	5	5	14	16	10	8	1	1	9	6	.	.	13	0
Schiphol	8	6	14	16	8	6	.	1	2	4	.	.	5	7	0
Twenthe	5	4	14	15	10	9	1	2	12	7	.	0	16	9	1
Valkenburg	10	7	12	16	8	6	.	1	3	4	.	.	8	7	0
De Bilt	7	6	13	16	10	7	.	1	8	5	.	.	10	10	0
Hupsel	5	5	14	15	11	8	.	2	11	6	.	.	14	1
Deelen	5	5	16	15	9	8	.	2	8	7	.	.	10	9	1
Hoek van Holland	.	.	2	.	10	9	13	16	5	4	.	1	3	.	.	4
Cabauw	7	5	13	16	10	7	.	1	6	6	1
Rotterdam	.	.	2	.	6	7	15	16	7	6	.	1	4	5	.	.	7	8	0
Herwijnen	6	5	14	16	10	7	.	2	7	6	.	.	8	8	1
Volkel	6	5	15	15	9	8	.	2	9	6	.	.	10	9	0
Gilze-Rijen	6	6	16	15	8	7	.	2	9	6	.	0	10	9	0
Wilhelminadorp	.	.	1	.	7	7	18	17	4	6	.	1	.	3	.	.	3	5	0
Arcen	5	5	16	15	9	8	.	2	7	6	.	.	12	0
Vlissingen	13	9	15	17	2	4	.	1	.	1	.	.	.	2	0
Woensdrecht	.	.	1	.	6	.	16	.	7	.	.	.	8	.	.	11
Eindhoven	.	.	2	.	4	6	17	15	7	8	.	2	9	6	.	.	10	8	0
Westdorpe	.	.	2	.	7	6	16	16	5	7	.	1	4	5	.	.	7	0
Eil	.	.	1	.	5	.	16	.	8	.	.	.	10	.	.	14
Maastricht	.	.	2	.	4	6	19	14	5	9	.	2	5	6	.	.	11	8	0

Neerslag, wind en zon, "aantal dagen met"

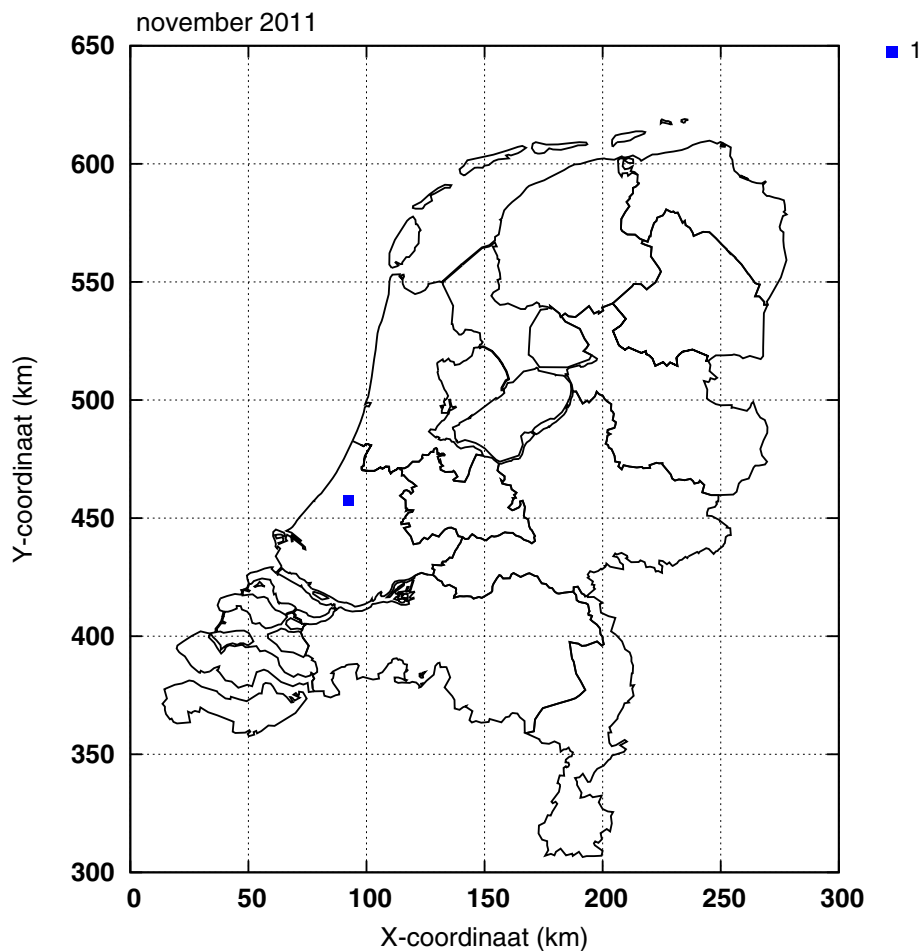
Station	Neerslag (mm)								Windkracht (Beaufort) Maximum uurgemiddelde								Zonneschijn (percentage)					
	Droog		≥ 0.1		≥ 1.0		≥ 10.0		≤ 4		≥ 6		≥ 7		≥ 8		Zonloos		≤ 20		≥ 80	
	A	N	A	N	A	N	A	N	A	N	A	N	A	N	A	N	A	N	A	N	A	N
Lauwersoog	22		7		4				17	7	5	10	1	4		1	10	8	17	16		1
Hoorn (Terschl.)	17		9		4				15		6		1				9		16			
Vlieland									9		9		5		1							
Leeuwarden	19	7	8	20	3	14		2	24	18	2	4		1		0	8	8	16	17	2	1
Nieuw Beerta	24		5		1				21	12	2	5	1	1		0	10	9	18	18	2	2
Eelde	21	7	7	19		13		2	26	20	3	3	1	0		0	9	10	15	18	2	1
De Kooy	19	7	6	20	3	15		2	20	12	5	9	2	3		0	8	8	15	16	1	1
Stavoren	19		7		3				19	8	4						8		14			2
Hoogeveen	21		7		2				27	15	2						9	9	15	17	3	2
Marknesse	20	8	6	19	1	13		2	24	14	1	2		0			11		15			3
Berkhout	20		6		3				23		2		1				8		14			3
Wijk aan Zee	23		6		3												5		9			3
Lelystad	21	8	7	19	3	13		2	25	14	1	4		1		0	7	9	12	16	3	2
Heino	23		6		3				28	19		0		0			8		16			3
Schiphol	20	7	6	19	1	13		2	23	16	2	5	1	1		0	6	8	11	17	1	2
Twente	20	9	5	17	2	12		2	28	26		1		0		0	6	10	12	18	4	2
Valkenburg	20	7	5	19	1	14		2	23	17	1	6	1	1		0	6	8	8	17	4	2
De Bilt	19	8	6	18	4	13		2	27	26		0		0			6	9	11	18	4	2
Hupsel	24		6		1				29	18		1		0		0	3	9	11	16	6	2
Deelen	20	8	6	18	3	13		2	26	22		1		0		0	6	9	12	18	5	2
Hoek van Holland	23		6		2				14	7	9	15	2	7		2	5		7			4
Cabauw	21	9	5	18	2	13		2	25	17	1	3		0		0	8		9			3
Rotterdam	20	7	5	18	2	13		2	24	18	1	5		1		0	6	9	10	18	1	1
Herwijnen	21		5		2				25	15	1	3		1		0	8	8	12	17	2	2
Volkel	20	10	6	17	2	12		2	27	23	1	2		0		0	4		12			5
Gilze-Rijen	20	9	8	18	2	13		2	27	24		1		0		0	7	9	10	18	6	2
Wilhelminadorp	21	9	6	20	3	14		3	24	12	1	4		1		0	5	8	10	16	4	1
Arcen	20		7		3				29	19		0		0			4	8	10	17	8	2
Vlissingen	19	8	5	18	2	13		2	13	10	5	11	2	5		1	5	8	8	17	2	1
Woensdrecht									29													
Eindhoven	20	10	7	17	2	12	1	2	27	23		2		0		0	5	9	12	18	5	2
Westdorpe	20		6		3				24								5		10			4
Eil	19		9		4				27								4		10			7
Maastricht	19	9	8	17		12		2	25	20	2	4		1		0	5	9	9	18	9	2

Onweer, mist en sneeuw, "aantal dagen met"

Station	Onweer		Mist		Sneeuw	
	A	N	A	N	A	N
Leeuwarden	.	1	15	7	1	3
Eelde	.	1	15	7	.	3
De Kooy	.	3	15	5	.	3
Schiphol	.	3	13	7	.	3
Twente	.	1	15	7	1	3
Valkenburg	1	3	13	5	.	2
De Bilt	.	2	14	7	.	2
Deelen	.	1	15	10	.	3
Rotterdam	.	2	13	6	.	2
Volkel	.	1	16	8	.	2
Gilze-Rijen	.	1	14	9	.	2
Vlissingen	.	1	10	5	.	2
Eindhoven	.	0	12	8	.	2
Maastricht	.	0	12	6	.	3

Bodemtemperaturen (°C)

Datum	Nieuw Beerta				Marknesse				De Bilt				Wilhelminadorp			
	Diepte (cm)				Diepte (cm)				Diepte (cm)				Diepte (cm)			
	10	20	50	100	10	20	50	100	10	20	50	100	10	20	50	100
2	10.6	10.7	10.8	11.3	11.7	11.7	11.7	12.0	12.2	12.3	12.5	12.8	11.8	12.1	12.5	12.8
7	9.8	10.1	10.7	11.5	10.8	11.2	11.8	12.2	12.0	12.2	12.6	12.9	12.1	12.3	12.7	12.9
12	4.9	6.4	9.5	11.2	6.1	8.2	10.6	11.9	9.6	10.6	11.7	12.5	9.4	10.0	11.7	12.7
17	3.1	4.4	7.1	10.2	3.6	5.4	8.4	10.9	6.9	8.2	10.2	11.6	7.1	7.7	9.9	11.9
22	3.7	4.4	6.4	9.2	4.5	5.5	7.6	9.9	7.7	8.5	9.6	10.8	7.2	7.8	9.3	11.1
27	7.5	7.3	7.1	8.8	7.7	7.6	7.9	9.3	8.9	9.1	9.7	10.5	8.8	8.9	9.6	10.7
Gem.	6.7	7.2	8.4	10.2	7.6	8.2	9.5	10.9	9.6	10.0	10.9	11.7	9.6	9.9	10.9	11.9



Figuur 6: Onweer

Ontladingen in Nederland, de kustwateren en het aangrenzende buitenland, zoals geregistreerd door het Nederlands-Belgische detectiesysteem. Het kaartje geeft het aantal ontladingen per 5×5 km vak.

Etmaalgemiddelden en etmaalsommen

Datum	Temperatuur (°C)														
	Gemiddeld					Maximum					Minimum				
	Eelde	De Kooy	De Bilt	Vlissingen	Maastricht	Eelde	De Kooy	De Bilt	Vlissingen	Maastricht	Eelde	De Kooy	De Bilt	Vlissingen	Maastricht
1	11.8	12.4	12.7	12.8	13.1	16.1	15.7	17.0	15.7	17.6	8.0	9.7	9.1	11.0	8.1
2	10.8	10.7	11.9	12.1	13.2	12.6	12.2	14.2	14.2	17.1	8.5	8.1	9.7	9.5	9.2
3	13.3	13.4	14.4	14.8	16.4	16.8	15.5	16.7	16.5	18.1	8.5	10.7	11.4	13.2	14.3
4	14.7	14.0	14.7	14.8	16.0	17.8	17.3	18.3	16.9	19.4	12.2	11.0	12.4	13.6	12.5
5	10.3	11.2	12.4	13.6	13.2	13.3	14.4	17.0	16.3	19.3	4.7	6.7	7.2	12.3	8.9
6	8.6	11.8	11.1	13.0	10.0	11.2	12.8	12.4	13.6	12.3	2.8	9.8	7.7	12.2	7.3
7	9.6	10.4	10.0	10.5	7.9	10.5	11.4	10.6	12.3	9.8	8.9	9.5	9.0	9.2	6.0
8	7.8	8.4	8.5	10.3	8.7	8.9	9.5	11.6	12.1	13.4	6.3	7.1	4.8	8.8	3.9
9	5.8	8.2	8.3	12.3	9.7	6.6	11.2	13.1	13.8	15.2	4.7	6.7	5.2	11.4	5.8
10	5.5	6.7	5.5	10.9	5.1	7.6	7.9	7.4	15.6	8.7	4.0	5.8	2.7	7.0	2.4
11	3.7	7.2	7.4	7.9	5.7	6.6	9.6	10.1	10.7	11.9	0.2	4.0	4.8	5.5	1.6
12	2.9	6.5	6.1	9.9	6.5	8.3	10.1	10.8	12.4	13.3	-1.0	3.3	3.3	7.1	0.5
13	1.1	5.8	3.6	7.3	4.5	5.3	8.1	7.8	10.6	8.1	-1.4	1.7	0.6	5.9	0.0
14	-0.6	3.0	2.9	6.1	3.6	1.0	6.2	8.8	7.8	10.5	-2.5	1.4	-1.1	4.5	-1.7
15	0.9	1.9	1.0	5.5	2.8	2.2	2.6	5.1	8.3	9.3	-0.4	0.8	-1.2	3.3	-3.2
16	0.6	2.5	1.8	3.4	1.8	2.4	4.8	7.7	5.7	8.8	-1.5	0.9	-1.5	1.3	-2.6
17	0.2	3.6	3.4	6.9	5.3	3.2	6.7	8.0	9.6	8.9	-3.0	-0.2	-0.9	2.6	-2.8
18	6.6	7.2	6.8	8.8	9.0	10.4	11.6	10.0	10.9	13.2	3.2	2.5	2.4	6.7	5.5
19	2.8	3.5	3.9	8.4	7.6	8.9	7.3	10.4	9.9	12.9	-1.0	-0.4	-0.4	6.1	2.2
20	1.1	2.7	1.9	5.6	6.7	6.7	6.5	4.6	10.4	12.4	-1.5	-1.2	-0.5	2.7	2.3
21	0.1	2.1	1.3	4.0	5.7	2.3	3.3	3.2	6.0	12.2	-1.6	1.3	-0.2	1.5	1.3
22	0.8	3.0	3.4	8.8	7.3	2.2	5.8	9.1	11.5	13.1	-0.6	0.8	-0.9	5.3	3.5
23	5.6	8.9	7.9	10.2	7.3	8.6	11.3	11.6	12.0	10.2	0.9	5.7	4.8	8.2	4.7
24	7.9	10.3	8.1	8.8	5.7	10.3	11.7	10.6	10.7	7.4	6.0	7.5	6.7	7.4	1.9
25	7.9	10.1	8.7	10.2	5.3	10.7	11.6	10.1	11.6	7.5	6.0	8.4	7.5	8.9	1.2
26	8.7	11.0	8.7	9.3	6.9	11.0	12.2	11.1	11.8	9.9	5.3	8.5	4.7	6.7	3.0
27	9.6	11.3	9.6	10.3	7.7	12.8	13.5	13.7	12.9	11.1	3.6	8.9	6.6	7.9	2.1
28	4.5	7.2	4.9	7.3	4.1	9.1	10.7	9.1	9.7	9.8	0.5	3.8	0.7	5.7	-0.6
29	6.5	8.4	7.5	8.9	7.2	9.3	10.4	10.0	11.2	10.3	3.2	6.0	4.9	7.7	2.1
30	6.6	8.9	7.3	8.2	6.7	9.5	11.6	10.9	10.8	10.6	4.4	5.6	5.0	6.2	3.3
dec. I	9.8	10.7	11.0	12.5	11.3	12.1	12.8	13.8	14.7	15.1	6.9	8.5	7.9	10.8	7.8
N	7.6	9.0	8.3	9.7	8.0	10.5	11.3	11.4	11.6	11.1	4.3	6.3	4.9	7.6	4.7
dec. II	1.9	4.4	3.9	7.0	5.4	5.5	7.4	8.3	9.6	10.9	-0.9	1.3	0.6	4.6	0.2
N	5.8	7.4	6.6	8.1	6.3	8.6	9.6	9.5	10.0	9.0	2.7	4.7	3.6	6.1	3.5
dec. III	5.8	8.1	6.7	8.6	6.4	8.6	10.2	9.9	10.8	10.2	2.8	5.7	4.0	6.6	2.3
N	4.6	6.1	5.3	6.7	5.0	7.1	8.2	7.9	8.7	7.5	1.8	3.6	2.5	4.7	2.2
maand	5.9	7.7	7.2	9.4	7.7	8.7	10.1	10.7	11.7	12.1	2.9	5.1	4.2	7.3	3.4
N	6.0	7.5	6.7	8.1	6.4	8.7	9.7	9.6	10.1	9.2	2.9	4.9	3.6	6.1	3.5

Etmaalgemiddelden en etmaalsommen

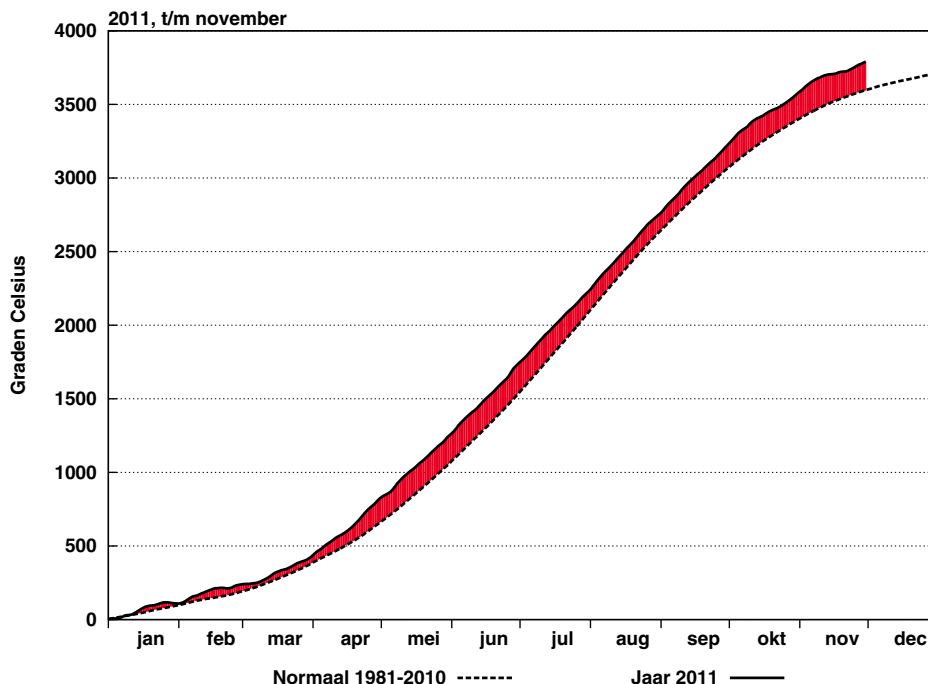
Datum	Berekend uit globale straling										Globale straling (J/cm2)				
	Zonneschijn (uren)					Zonneschijn (percentage)					Eelde	De Kooy	De Bilt	Vlissingen	Maastricht
	Eelde	De Kooy	De Bilt	Vlissingen	Maastricht	Eelde	De Kooy	De Bilt	Vlissingen	Maastricht					
1	6.3	5.6	5.6	4.5	7.1	66	58	58	46	73	622	600	648	633	702
2	1.2	1.2	4.1	5.0	4.7	13	13	43	52	48	259	269	456	587	587
3	0.8	.	.	.	0.2	8	0	0	0	2	346	170	270	255	261
4	4.9	4.8	5.2	6.3	4.7	52	51	55	66	49	531	534	619	662	593
5	3.7	4.4	4.3	2.9	3.2	40	47	46	31	34	436	411	463	439	496
6	0	0	0	0	0	172	172	156	190	202
7	0	0	0	0	0	85	107	80	84	60
8	0.2	.	5.5	0.5	5.5	2	0	60	5	59	135	162	509	239	523
9	.	1.8	3.6	3.2	8.1	0	20	39	35	87	163	269	426	448	622
10	.	0.1	0.5	8.0	2.6	0	1	5	87	28	134	237	301	632	412
11	4.1	0.4	1.0	0.2	8.0	46	4	11	2	87	385	176	236	126	638
12	6.7	6.3	6.4	6.2	8.0	75	71	71	68	88	488	461	505	520	595
13	7.2	7.3	4.9	.	1.1	82	82	55	0	12	492	515	474	190	256
14	.	3.3	7.2	0.5	8.1	0	38	81	6	90	238	358	558	273	619
15	.	.	4.2	7.1	8.0	0	0	48	80	89	150	175	422	565	625
16	1.3	6.0	7.5	5.0	8.0	15	69	85	56	90	213	475	541	439	605
17	2.9	.	.	2.7	.	34	0	0	31	0	274	95	139	288	201
18	2.5	4.4	2.8	3.2	5.2	29	51	32	36	59	255	383	320	332	475
19	5.7	3.2	7.2	5.1	7.1	67	38	83	58	81	398	317	454	426	498
20	5.2	0.5	.	6.0	4.1	62	6	0	69	47	390	261	206	474	392
21	7.0	0	0	0	0	80	196	148	173	180	495
22	.	.	5.5	6.0	3.0	0	0	65	70	35	178	173	409	449	333
23	.	3.5	0.5	4.4	0.3	0	42	6	52	3	131	297	141	406	137
24	0.2	1.9	3.1	5.2	.	2	23	37	61	0	149	260	323	434	147
25	1.9	2.9	0.2	2.6	1.6	23	35	2	31	19	142	258	75	231	195
26	0.4	0.4	2.7	2.2	2.0	5	5	32	26	24	195	219	311	271	284
27	1.9	3.0	1.7	3.2	.	23	37	21	38	0	150	213	137	251	62
28	6.5	5.3	5.7	6.5	7.2	81	65	69	78	86	375	338	409	435	473
29	2.4	1.2	1.6	3.1	6.2	30	15	20	37	74	199	213	248	309	416
30	6.0	5.6	6.6	5.3	6.2	75	70	81	64	74	337	360	390	365	392
dec. I	17.1	17.9	28.8	30.4	36.1	18	19	31	32	38	2883	2931	3928	4169	4458
N	20.6	23.3	24.0	26.9	27.0	22	25	26	29	28	3242	3333	3436	3877	3955
dec. II	35.6	31.4	41.2	36.0	57.6	41	36	47	40	64	3283	3216	3855	3633	4904
N	20.4	23.2	22.3	23.7	21.0	24	27	25	27	24	2634	2792	2787	3111	2992
dec. III	19.3	23.8	27.6	38.5	33.5	24	29	33	46	39	2052	2479	2616	3331	2934
N	15.5	16.7	16.7	18.2	17.9	19	20	20	22	21	1984	2055	2119	2426	2461
maand	72.0	73.1	97.6	104.9	127.2	28	28	37	39	47	8218	8626	10399	11133	12296
N	56.5	63.1	63.0	68.7	65.9	22	24	24	26	24	7860	8180	8341	9414	9407

Etmaalgemiddelden en etmaalsommen

Datum	Gemiddelde luchtdruk op zeeniveau (hPa)					Gemiddelde windsnelheid (m/s)					Relatieve vochtigheid (percentage)				
	Eelde	De Kooy	De Bilt	Vlissingen	Maastricht	Eelde	De Kooy	De Bilt	Vlissingen	Maastricht	Eelde	De Kooy	De Bilt	Vlissingen	Maastricht
1	1012.7	1011.5	1012.3	1012.0	1013.4	3.0	4.7	2.8	5.6	4.1	90	90	91	91	82
2	1011.4	1010.2	1010.5	1009.0	1010.7	2.7	4.0	3.3	6.4	3.2	95	94	92	91	82
3	1002.6	1000.2	1000.9	998.7	1001.7	3.4	5.0	4.2	7.5	6.3	83	87	83	85	66
4	1002.8	1000.6	1001.3	999.6	1002.0	3.8	5.8	4.5	8.8	5.1	69	77	75	78	65
5	1007.6	1006.8	1006.3	1005.9	1005.9	3.0	2.5	1.8	3.2	2.7	84	93	86	91	78
6	1017.2	1017.9	1016.9	1017.5	1015.7	3.5	4.0	3.7	6.7	3.0	95	88	89	81	91
7	1021.2	1020.8	1019.5	1018.7	1018.0	5.7	8.5	4.5	6.6	4.4	90	89	88	89	95
8	1019.6	1018.3	1017.8	1016.3	1017.0	4.0	5.3	3.4	5.1	2.6	91	91	90	89	92
9	1021.5	1020.1	1020.1	1019.0	1020.2	2.7	4.0	2.0	5.3	2.3	100	96	93	87	84
10	1023.8	1022.1	1021.7	1019.9	1020.8	4.3	5.2	3.2	5.0	3.8	99	98	98	87	95
11	1025.0	1022.2	1022.2	1020.3	1021.8	5.5	6.7	5.2	7.8	2.9	86	86	84	92	86
12	1030.5	1029.0	1029.1	1027.9	1029.0	2.6	3.1	2.8	4.4	2.3	89	88	88	86	84
13	1033.2	1032.0	1031.5	1030.0	1030.7	2.7	4.3	2.3	5.4	3.2	96	90	97	98	99
14	1027.6	1026.4	1025.8	1024.6	1024.9	2.8	4.3	2.0	4.1	2.3	100	98	93	97	84
15	1024.3	1022.7	1021.9	1019.9	1020.5	4.5	5.3	3.1	5.6	2.3	99	98	95	85	79
16	1022.5	1020.8	1020.5	1019.5	1020.3	3.8	4.5	2.8	5.5	1.7	96	92	86	94	81
17	1021.5	1020.5	1021.4	1021.0	1022.4	2.3	4.1	2.2	5.2	3.7	98	99	98	95	87
18	1021.9	1021.0	1021.9	1021.4	1022.5	2.3	3.9	2.0	5.2	2.9	99	98	98	95	84
19	1020.8	1020.0	1019.8	1019.2	1019.7	1.7	1.7	1.4	3.0	2.0	98	99	96	93	78
20	1020.7	1020.4	1020.4	1019.9	1019.9	1.3	1.1	0.8	2.4	1.2	99	100	100	97	84
21	1018.4	1017.8	1017.6	1016.9	1017.1	1.6	2.3	1.1	2.9	1.5	100	100	100	99	88
22	1020.0	1019.4	1019.3	1018.9	1019.4	1.6	1.6	1.1	2.1	1.5	100	99	97	95	92
23	1025.8	1025.5	1026.4	1027.0	1027.3	2.5	2.9	1.7	3.5	2.7	99	94	96	92	99
24	1027.8	1027.1	1029.1	1029.4	1031.2	5.0	6.6	3.5	6.8	2.8	97	92	94	90	99
25	1021.1	1021.3	1023.8	1025.0	1027.3	6.3	9.6	4.7	8.8	5.7	90	79	87	84	90
26	1021.2	1021.8	1024.7	1026.2	1028.7	8.1	10.3	5.5	9.0	7.5	85	77	84	89	87
27	1014.8	1016.2	1019.0	1021.0	1023.0	9.5	11.4	6.4	10.0	7.8	80	72	80	79	85
28	1024.2	1023.5	1024.9	1024.9	1026.8	3.8	5.0	2.7	6.0	3.3	90	81	89	87	86
29	1013.2	1011.5	1014.2	1013.9	1017.3	6.8	8.5	5.5	10.9	7.3	91	87	88	87	82
30	1020.8	1020.1	1022.3	1022.5	1025.0	5.2	8.0	4.0	7.8	4.3	86	78	82	83	82
dec. I	1014.0	1012.9	1012.7	1011.7	1012.5	3.6	4.9	3.3	6.0	3.8	90	90	89	87	83
N	1014.0	1013.6	1014.7	1014.8	1016.0	4.5	6.1	3.4	6.9	4.6	91	85	88	86	88
dec. II	1024.8	1023.5	1023.5	1022.4	1023.2	3.0	3.9	2.5	4.9	2.5	96	95	94	93	85
N	1013.5	1013.3	1014.2	1014.5	1015.5	4.6	6.3	3.5	7.0	4.8	91	86	89	87	89
dec. III	1020.7	1020.4	1022.1	1022.6	1024.3	5.0	6.6	3.6	6.8	4.4	92	86	90	89	89
N	1013.1	1012.7	1013.7	1013.8	1014.9	4.4	6.0	3.5	6.7	4.6	93	88	90	88	90
maand	1019.9	1018.9	1019.4	1018.9	1020.0	3.9	5.1	3.1	5.9	3.5	92	90	91	90	86
N	1013.5	1013.2	1014.2	1014.3	1015.5	4.5	6.1	3.5	6.9	4.7	91	86	89	87	89

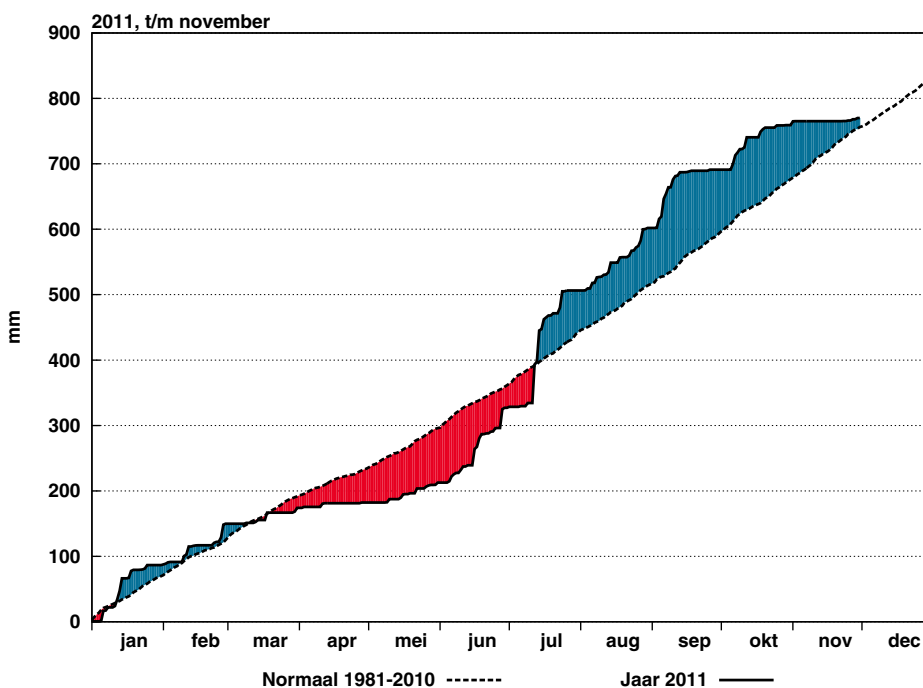
Etmaalgemiddelden en etmaalsommen

Datum	Hoeveelheid neerslag (mm)					Duur neerslag (uren)					Referentiegwasverdamping (mm)				
	Eelde	De Kooy	De Bilt	Vlissingen	Maastricht	Eelde	De Kooy	De Bilt	Vlissingen	Maastricht	Eelde	De Kooy	De Bilt	Vlissingen	Maastricht
1	0.6	0.2	5.8	1.5	0.5	1.0	0.7	4.8	3.1	0.9	1.0	0.9	1.0	1.0	1.1
2	0.9	0.0	0.2	.	0.2	1.2	.	0.5	.	0.7	0.4	0.4	0.7	0.9	0.9
3	.	0.0	0.0	0.8	0.0	.	.	.	1.1	.	0.5	0.3	0.4	0.4	0.4
4	0.0	0.0	0.0	0.0	0.2	0.7	0.9	0.9	1.0	1.1	1.0
5	.	0.4	0.0	1.5	0.1	.	2.0	.	3.2	0.3	0.6	0.6	0.7	0.7	0.8
6	0.2	0.3	0.2	0.3	0.3
7	0.2	1.0	0.1	0.2	0.1	0.1	0.1
8	.	.	.	0.1	0.3	.	0.2	0.2	0.7	0.4	0.7
9	.	.	.	0.0	0.2	0.4	0.6	0.7	0.9
10	0.2	0.3	0.4	0.9	0.5
11	0.5	0.2	0.3	0.2	0.8
12	0.6	0.6	0.7	0.8	0.8
13	0.5	0.7	0.6	0.3	0.3
14	0.2	0.4	0.7	0.4	0.7
15	0.2	0.2	0.5	0.7	0.7
16	0.2	0.6	0.6	0.5	0.7
17	0.0	0.3	0.1	0.2	0.4	0.3
18	0.3	0.5	0.4	0.5	0.7
19	0.5	0.4	0.6	0.6	0.7
20	0.4	0.3	0.2	0.6	0.5
21	0.2	0.2	0.2	0.2	0.6
22	0.1	6.6	0.0	0.0	.	0.2	1.6	.	.	.	0.2	0.2	0.5	0.6	0.5
23	0.0	0.1	0.1	.	0.3	.	0.4	0.1	.	0.5	0.2	0.4	0.2	0.6	0.2
24	0.2	0.4	0.4	0.6	0.2
25	0.9	1.8	1.0	0.0	0.0	1.6	1.7	1.7	.	.	0.2	0.4	0.1	0.3	0.2
26	0.4	0.0	0.0	0.0	.	0.9	0.3	0.3	0.4	0.4	0.4
27	0.5	0.0	1.8	0.1	0.4	0.8	.	0.9	0.4	0.6	0.2	0.3	0.2	0.4	0.1
28	0.5	0.5	0.5	0.6	0.6
29	0.7	1.1	1.9	0.0	0.5	1.1	0.5	3.5	.	1.5	0.3	0.3	0.3	0.4	0.6
30	0.4	0.5	0.5	0.5	0.5
dec. I	1.5	0.6	6.0	3.9	1.2	2.2	2.7	5.3	7.7	3.6	4.3	4.5	5.8	6.5	6.7
N	25.0	28.0	27.0	22.7	19.0	22.7	21.1	22.0	17.8	19.9	4.4	4.7	4.8	5.6	5.4
dec. II	0.0	3.7	4.0	4.8	5.0	6.2
N	27.5	30.0	28.7	27.7	26.2	28.2	26.7	27.1	24.8	25.9	3.3	3.7	3.6	4.3	3.9
dec. III	2.6	9.6	4.8	0.1	1.2	4.6	4.2	6.2	0.4	2.6	2.7	3.5	3.3	4.6	3.9
N	22.5	25.8	24.2	26.7	20.1	24.6	23.5	22.5	24.9	24.8	2.5	2.7	2.7	3.2	3.0
maand	4.1	10.2	10.8	4.0	2.4	6.8	6.9	11.5	8.1	6.2	10.7	12.0	13.9	16.1	16.8
N	75.0	83.8	79.8	77.1	65.3	75.5	71.3	71.6	67.6	70.6	10.2	11.1	11.1	13.1	12.3



Figuur 7: Geaccumuleerde temperatuur, De Bilt, 2011

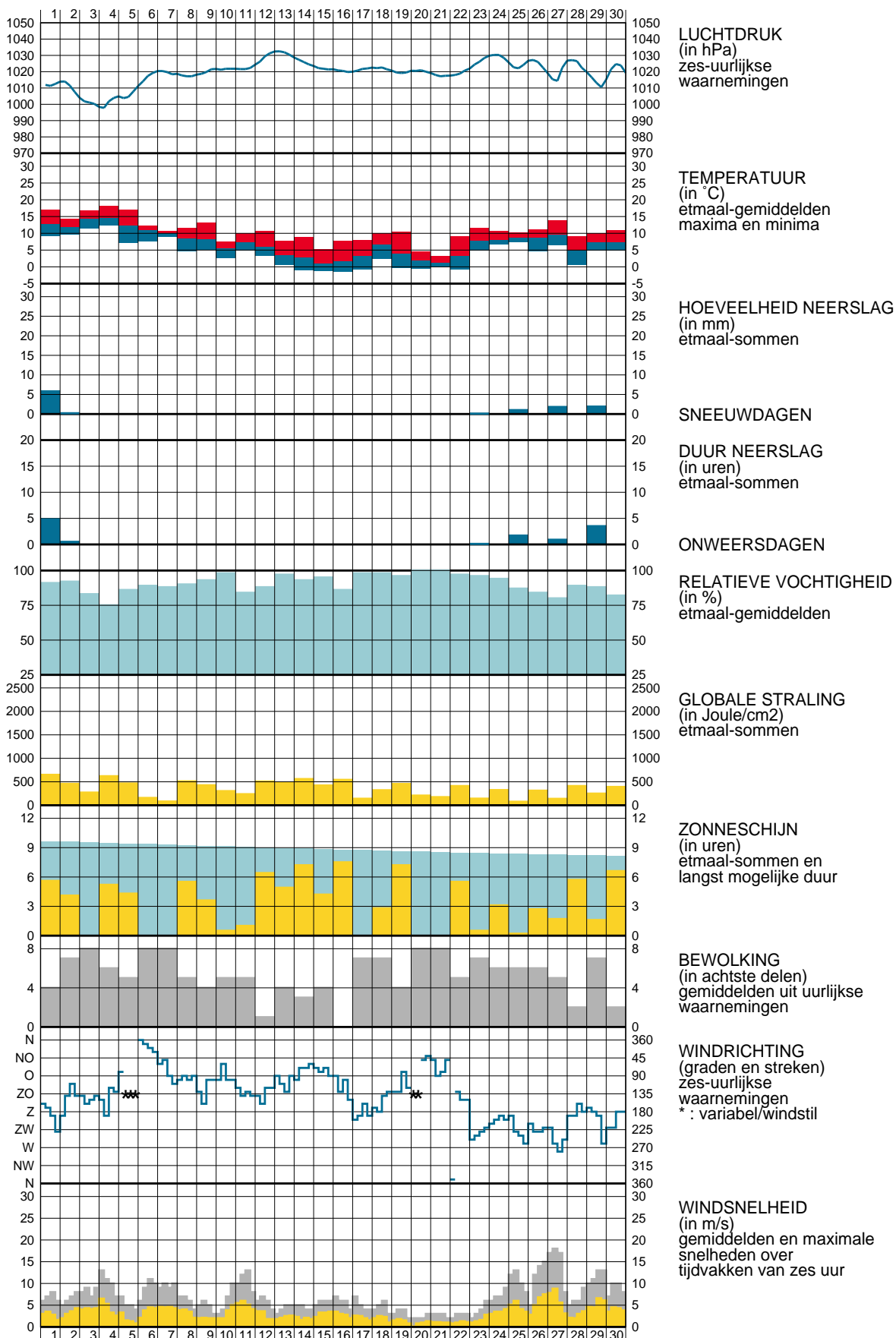
De getrokken lijn geeft de etmaalgemiddelde temperatuur van het actuele jaar, cumulatief weer. De stippellijn laat het langjarig gemiddelde (1981-2010) van de cumulatieve jaartemperatuur zien. Indien de actuele lijn zich onder die van het langjarig gemiddelde bevindt, is het jaar tot dan toe koud verlopen (blauw gearceerd). Als de actuele lijn zich erboven bevindt, verloopt het jaar tot dan toe warmer dan normaal (rood gearceerd).



Figuur 8: Geaccumuleerde neerslagsom, De Bilt, 2011

De getrokken lijn geeft de cumulatief gevallen hoeveelheid neerslag weer in het actuele jaar. De stippellijn laat het langjarig gemiddelde tijdvak 1981-2010 van de cumulatieve neerslag dagsommen zien. Indien de actuele lijn zich onder die van het langjarig gemiddelde bevindt, is het jaar tot dan toe droog verlopen (in rood aangegeven). Als de actuele lijn zich erboven bevindt, verloopt het jaar nat (blauw).

WAARNEMINGEN TE DE BILT





Verklaring

In het Maandoverzicht van het Weer in Nederland (MOW) zijn gegevens opgenomen van de meteorologische stations. De ligging van de stations is aangegeven in de bovenstaande kaart. Het MOW is 106 jaar lang uitgegeven als KNMI-periodiek en wordt sinds 2010 verspreid via internet (<http://www.knmi.nl/klimatologie/mow>). Een uitgebreide toelichting op het MOW is eveneens via internet beschikbaar.

(http://www.knmi.nl/klimatologie/achtergrondinformatie/mow_toelichting.pdf)

De tijden in het MOW zijn uitgedrukt in universal time (UT). Hierin komt 12 uur overeen met 13 uur Midden Europese Tijd (MET) en met 14 uur Midden Europese zomertijd. Alle gegevens hebben betrekking op het etmaal 00-24 uur UT. De vermelde normalen zijn berekend uit de metingen in het tijdvak 1981-2010. Normalen van het “aantal dagen met” zijn berekend uit uurlijkse waarnemingen. Hierbij geldt dat het betreffende verschijnsel in tenminste één uurvak werd waargenomen. De globale straling is de som van de directe en diffuse zonnestraling op een horizontaal vlak en wordt weergegeven in Joule/cm^2 ($1 \text{ Joule}/\text{cm}^2 = 2,7772 \times 10^{-3} \text{ kWh}/\text{m}^2$).

De referentiegewas-verdamping E_r is een richtgetal voor de bepaling van de potentiële verdamping van gewassen. E_r wordt bepaald uit gegevens van globale straling en luchttemperatuur (berekeningswijze volgens Makkink).

De aanduidingen I, II en III hebben betrekking op de decaden, waarbij I = dag 1 t/m 10, II = dag 11 t/m 20 en III = dag 21 t/m de laatste dag van de maand. M = de gehele maand.

blank	: gegeven ontbreekt	A	: aantal
.	: waarde nul	STIL	: windstil/veranderlijk
o	: minder dan 0.5	N	: normaal 1981-2010
o.o	: minder dan 0.05		

Het MOW is een uitgave van het Koninklijk Nederlands Meteorologisch Instituut
Klimaatdata en -advies

Postbus 201 3730 AE De Bilt

<http://www.knmi.nl/klimatologie>

klimaatdesk@knmi.nl