



Koninklijk Nederlands
Meteorologisch Instituut
Ministerie van Infrastructuur en Milieu

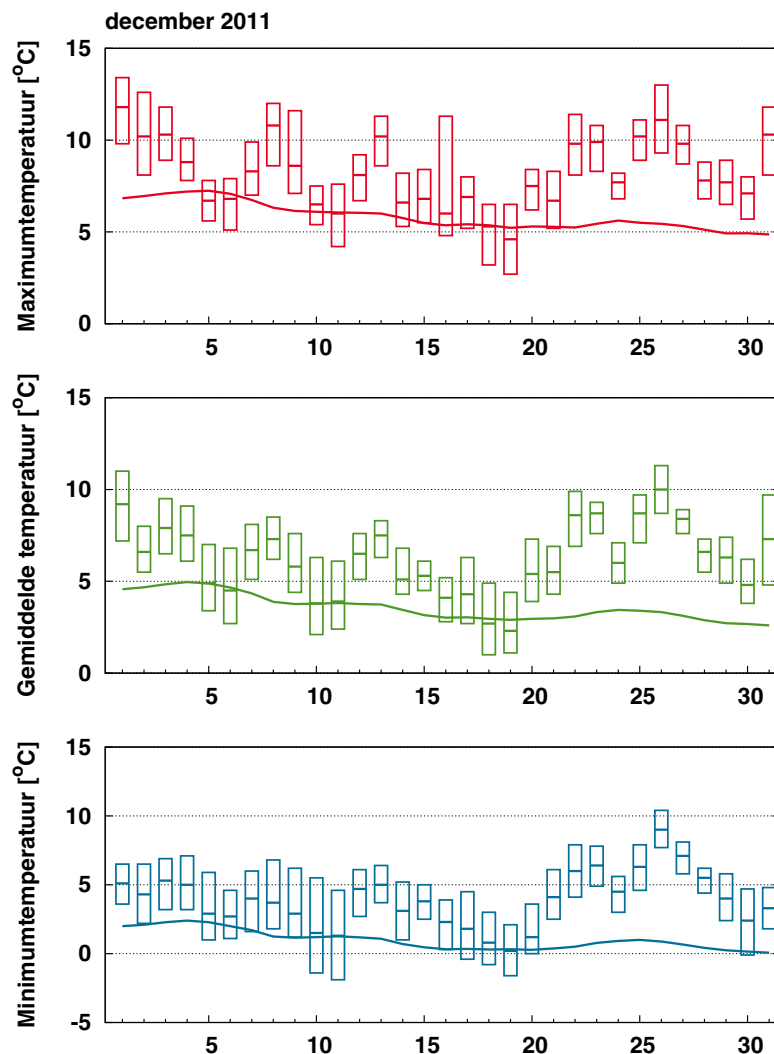
Maandoverzicht van het weer in Nederland

december 2011



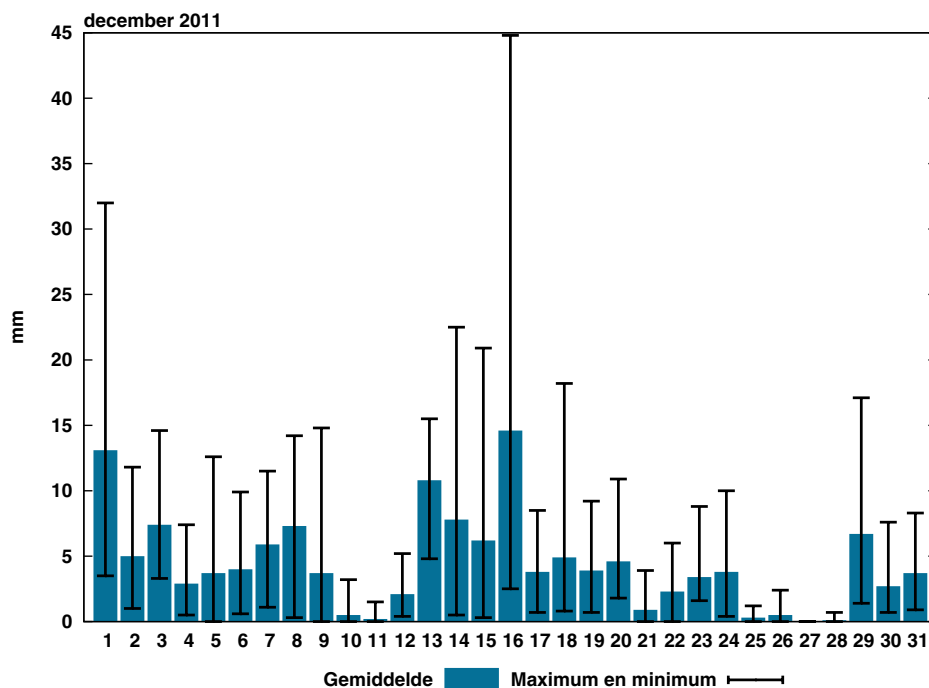
December 2011: zeer nat, zacht en de normale hoeveelheid zon

De maandgemiddelde temperatuur is in De Bilt uitgekomen op 6,5 °C, tegen een langjarig gemiddelde van 3,7 °C. Hiermee eindigde december 2011 op de gedeelde vierde plaats in de rij van zachtste decembermaanden in ruim een eeuw. Op de eerste plaats in deze ranglijst staat december 1974 met een gemiddelde van 7,3 °C. In De Bilt kwam het alleen op de 19^e tijdens deze wintermaand nipt tot vorst. Normaal telt december dertien vorstdagen. Op een flink aantal plaatsen werd geen enkele vorstdag genoteerd. Op de Veluwe waren het er lokaal vier. De landelijk laagste temperatuur werd gemeten op 11 december in Ell: -1,9 °C. Ijsdagen kwamen niet voor. In De Bilt bedraagt het langjarig gemiddelde twee ijsdagen. Regelmatig werden in ons land maxima gemeten van tien graden of hoger. De landelijk hoogste temperatuur werd bereikt op 1 december in Westdorpe: 13,4 °C. Gemiddeld over het land is de maandsom neerslag uitkomen op ca. 150 mm tegen 80 mm normaal. Daarmee eindigde december 2011 op de vijfde plaats in de rij van natste decembermaanden sinds tenminste 1906. De natste december in deze lijst was die van 1965 met 168 mm. De meeste neerslag viel in Zeeland, plaatselijk werd daar ca. 185 mm afgetapt. Het zuidoosten was een stuk droger. Op een enkele plaats viel niet meer dan ca. 100 mm. In De Bilt werd 139 mm afgetapt, tegen 76 mm normaal. December had vrijwel het normale aantal zonuren. Landelijk gemiddeld scheen de zon 52 zonuren tegen een langjarig gemiddelde van 49 uren. Het meest scheen de zon in het zuidwesten van het land, met op het KNMI station Wilhelminadorp 66 uren zon. Maastricht was het somberste station met 40 uren zonnenschijn. In De Bilt kwam de maandsom uit op 52 uren tegen 49 uren normaal.



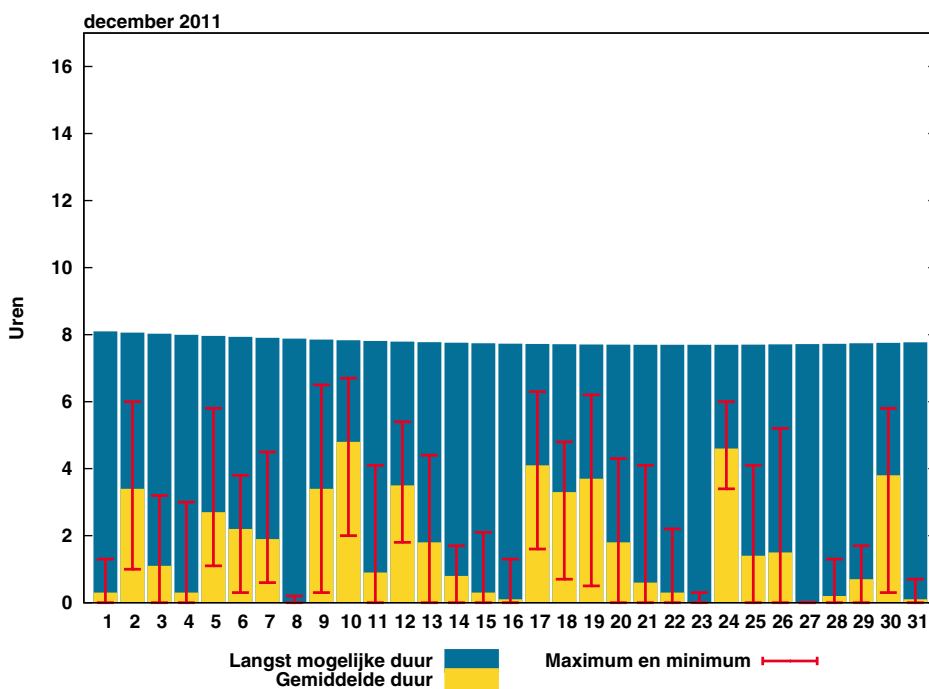
Figuur 1: Temperatuurverloop

De balkjes geven voor ieder element per etmaal de hoogste en laagste waarde aan zoals die gemeten is op één van de KNMI-stations. De rode (maximum), groene (gemiddelde) en blauwe (minimum) lijn geven het vijf-daags voortschrijdend gemiddelde aan over alle KNMI-stations, gemiddeld over het tijdvak 1981-2010.



Figuur 2: Etmaalsom neerslag

De blauwe balkjes tonen de gemeten etmaalsommen neerslag, gemiddeld over alle KNMI-stations. De zwarte lijnen geven de laagste en hoogste etmaalsom, gemeten op één van de stations.

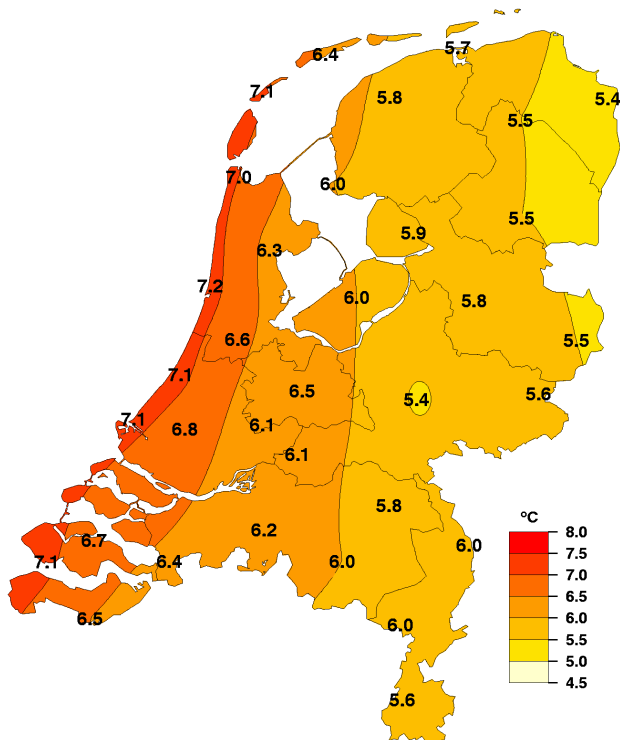


Figuur 3: Etmaalsom zonneshijnduur

De gele balkjes tonen de etmaalsommen zonneshijnduur, gemiddeld over alle KNMI-stations. De rode lijnen geven de laagste en hoogste etmaalsom, gemeten op één van de stations. De blauwe balkjes geven de theoretisch langst mogelijke zonneshijnduur.

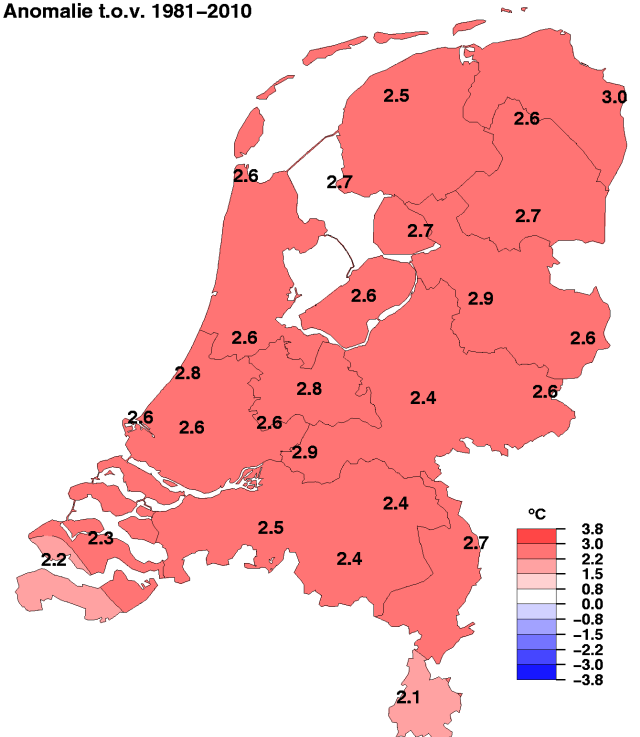
Geografische Overzichten

Gemiddelde temperatuur, december 2011

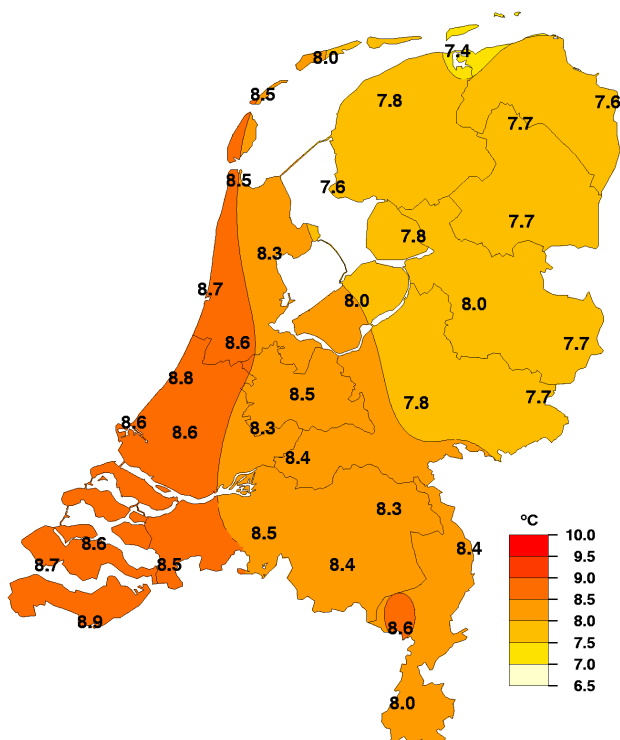


Gemiddelde temperatuur, december 2011

Anomalie t.o.v. 1981-2010

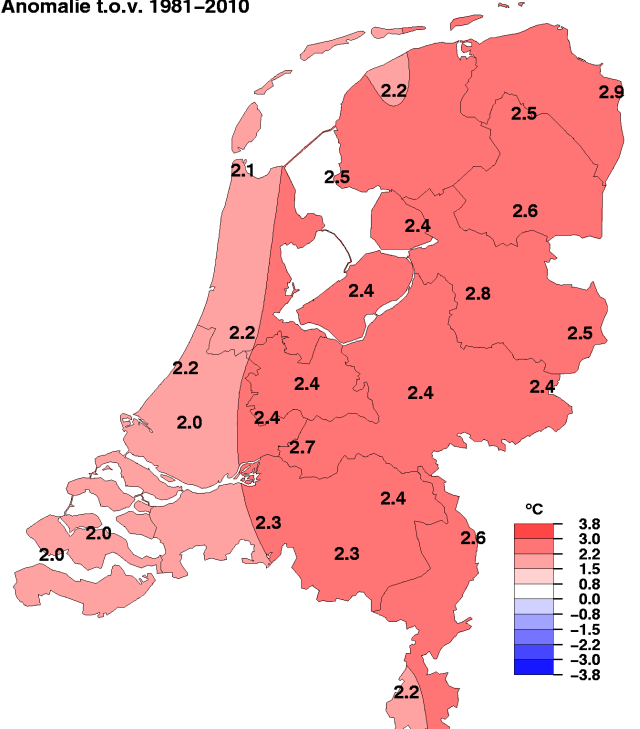


Gemiddelde maximumtemperatuur, december 2011



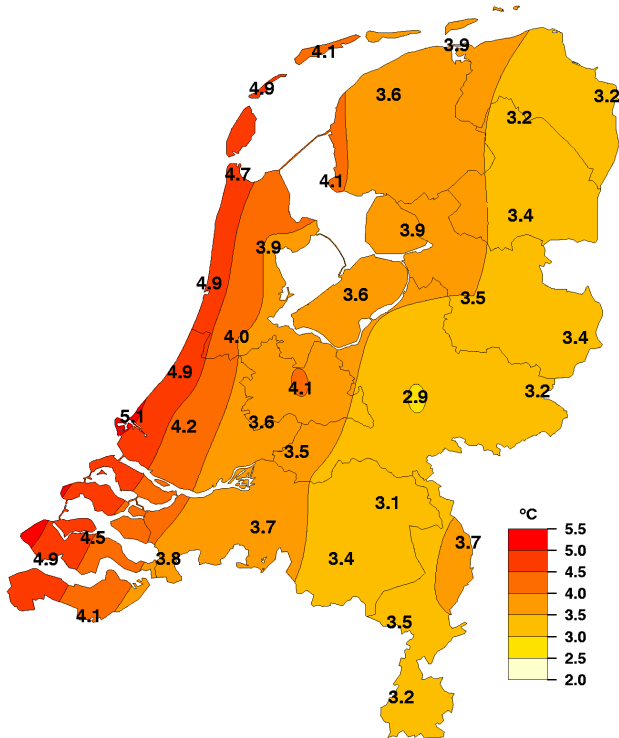
Gemiddelde maximumtemperatuur, december 2011

Anomalie t.o.v. 1981-2010



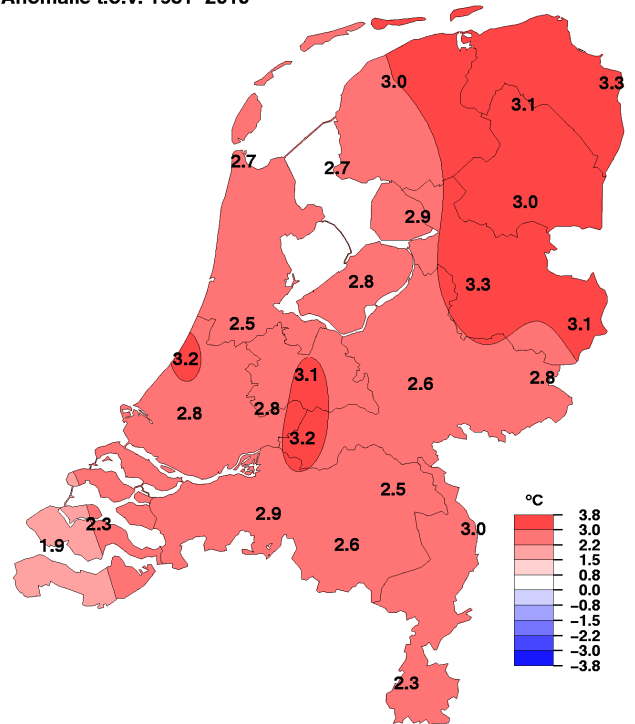
NB. De kaarten zijn gebaseerd op een automatische interpolatie van gegevens van individuele meetstations zonder additionele klimatologische kennis. De getoonde lokale variaties kunnen mede bepaald zijn door de gehanteerde interpolatietechniek en de ligging van de meteorologische stations.

Gemiddelde minimumtemperatuur, december 2011

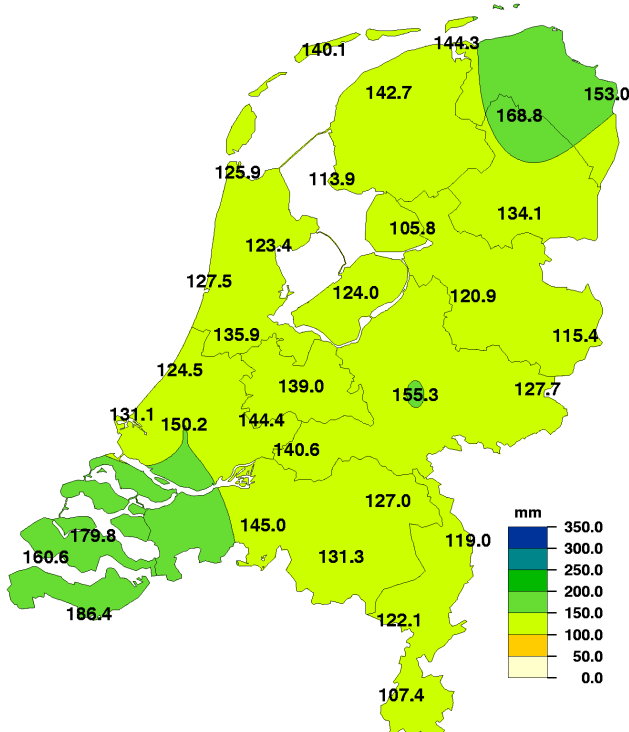


Gemiddelde minimumtemperatuur, december 2011

Anomalie t.o.v. 1981-2010

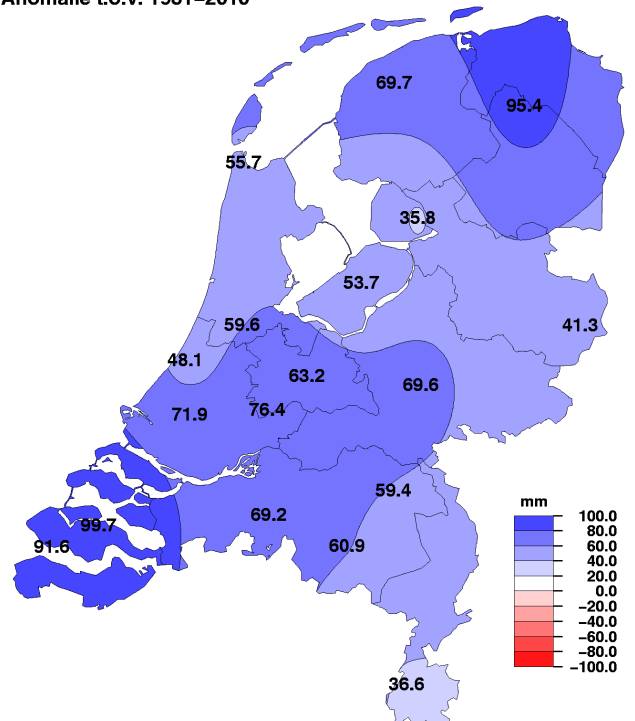


Maandsom neerslag, december 2011



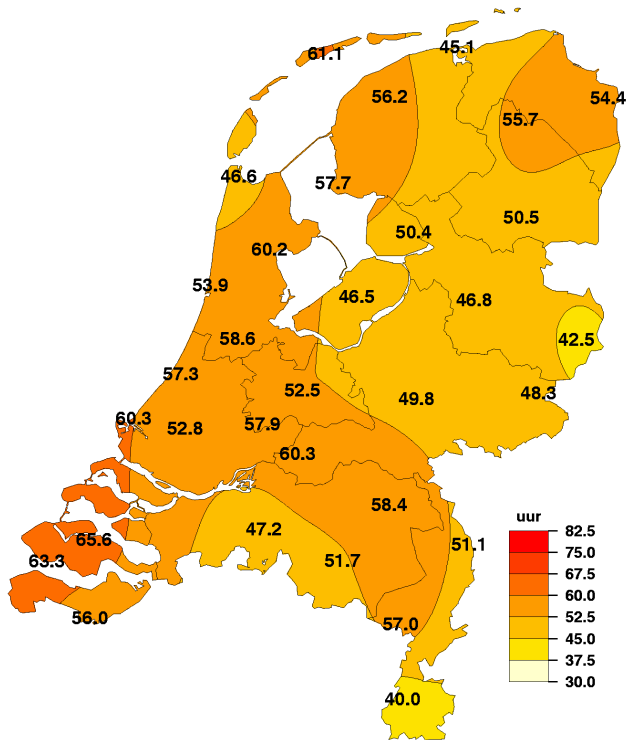
Maandsom neerslag, december 2011

Anomalie t.o.v. 1981-2010



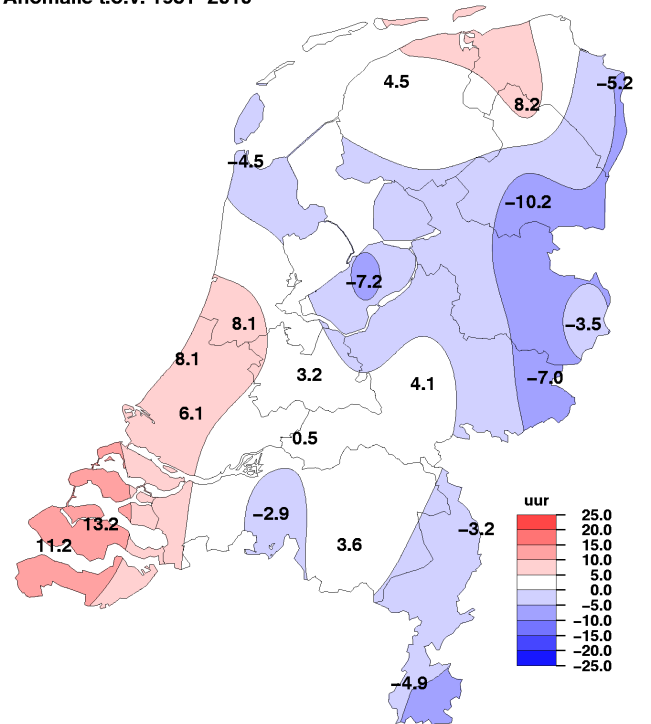
NB. De kaarten zijn gebaseerd op een automatische interpolatie van gegevens van individuele meetstations zonder additionele klimatologische kennis. De getoonde lokale variaties kunnen mede bepaald zijn door de gehanteerde interpolatietechniek en de ligging van de meteorologische stations.

Maandsom zonneshijnduur, december 2011

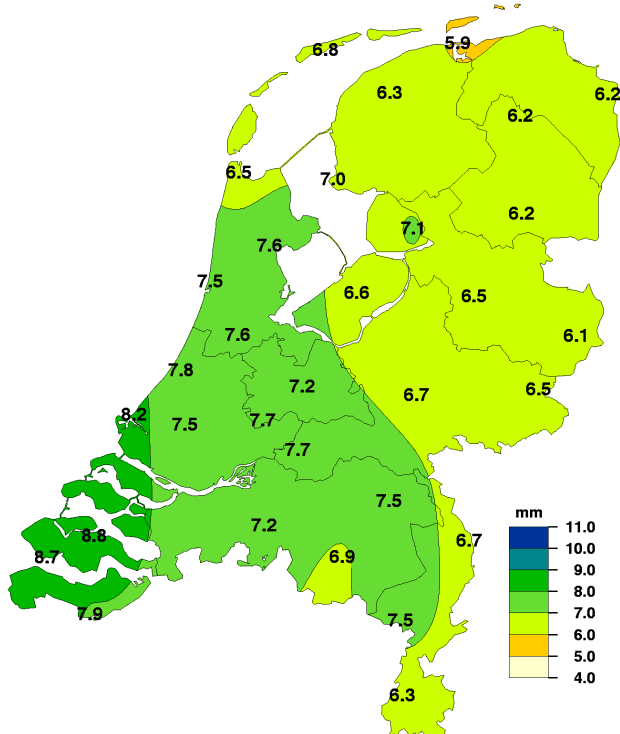


Maandsom zonneshijnduur, december 2011

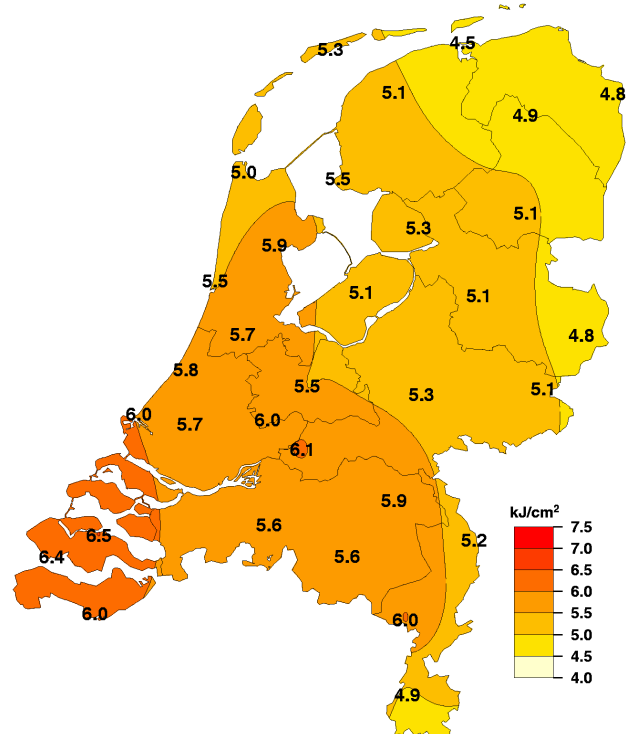
Anomalie t.o.v. 1981-2010



Maandsom referentiegewasverdamping, december 2011



Maandsom globale straling, december 2011



NB. De kaarten zijn gebaseerd op een automatische interpolatie van gegevens van individuele meetstations zonder additionele klimatologische kennis. De getoonde lokale variaties kunnen mede bepaald zijn door de gehanteerde interpolatietechniek en de ligging van de meteorologische stations.

Synoptische beschrijving

Tijdvak 1 - 6 december

Boven onze omgeving stond in dit tijdvak een krachtige weststroming tussen het hogedrukgebied der Azoren en lage druk boven het noordelijk deel van de oceaan. Het weerbeeld was sterk wisselend. Op 1 december lag een frontaal systeem parallel aan de stroming, golvend over ons land. Het was bewolkt met af en toe (mot)regen. In de nacht van 1 op 2 december liet een laatste golf in een brede strook van Zeeland naar Drenthe 20 tot ruim 30 mm regen achter. Op de 2^e was het wisselend bewolkt met een enkele bui. Een volgend frontaal systeem veroorzaakte in de nacht van 2 op 3 december regen. Overdag op de 3^e trok het regengebied naar Duitsland. Er volgden buien. Het front lag op de 4^e westoost georiënteerd over België. Een golf veroorzaakte in het zuidoosten regen. Elders vielen buien, vooral in de avond tijdens een trogpassage. Daarbij werd ook hagel en onweer waargenomen. Op de 5^e vielen er buien, sommige met een winters karakter en vergezeld van onweer. In dit weerbeeld kwam op 6 december geen wezenlijke verandering. De maxima in dit tijdvak daalden van 10 tot 13 °C naar 5 tot 8 °C.

Tijdvak 7 - 10 december

Het weer in dit tijdvak werd bepaald door twee opeenvolgende depressies die in een krachtige weststroming van de oceaan over Schotland naar Scandinavië trokken. Het was zacht met maxima van 7 tot 11 °C. Op 7 december veroorzaakte de eerste depressie buiige neerslag. Er werd ook onweer en hagel waargenomen. Aan zee stond soms een storm, kracht 9. Op de 8^e veroorzaakte het warmtefront van de tweede depressie af en toe (mot)regen. Rond de passage van het koufront trok de wind aan zee weer aan tot stormachtig of storm. Het koufront trok vergezeld van een felle buienlijn. Op de 9^e nam de wind geleidelijk af. Er vielen buien, eerst voornamelijk in het noorden. Plaatselijk werd onweer en hagel waargenomen. Op 10 december werd de buiigheid onder invloed van een zwakke trekkrug onderdrukt.

Tijdvak 11 - 15 december

Bepalend voor het weer was een complex sturend laag boven het noorden van de oceaan in de nabijheid van IJsland. In een zuidweststroming werd was het weerbeeld sterk wisselend. Op 11 december was er in het zuidoosten af en toe zon, elders was het bewolkt. In nacht naar 12 december passeerde een frontaal systeem van het laag met regen. Het werd maximaal 4 tot 6 °C. Op de 12^e waren er zonnige perioden bij maxima van 7 tot 9 °C. In de nacht van 12 op 13 december trok een warmtefront met regen over het land. In de ochtend van de 13^e volgde een actief koufront met buiige regen. Na passage kwamen er in het westen opklaringen. Er bleven ook enkele buien over het land trekken. De maxima waren 9 tot 11 °C. Een storing veroorzaakte in de ochtend van de 14^e in de zuidoostelijke helft van het land enige tijd intensieve regen die her en der tijdelijk overging in natte sneeuw. Er viel 10 tot ruim 20 mm neerslag. Na passage van de storing vielen er buien, lokaal met onweer. Op de 15^e trok een klein secundair laag over het noorden van het land. Er vielen veel buien bij 6 tot 8 °C maximaal.

Tijdvak 16 - 18 december

Een diepe depressie, op de 16^e om 00.00 uur boven de ingang van het Kanaal, trok in dit tijdvak over ons land naar de Oostzee. Na passage van de depressiekern kwam een noordweststroming tot stand tussen het laag en een rug west van Ierland. Op de 16^e veroorzaakte het frontale systeem met name in het zuiden en midden intensieve regen. Er viel daar 10 tot 25 mm. Lokaal ging de regen enige tijd over in natte sneeuw. Later op de dag dreven er in de noordweststroming winterse buien over het land. Op 17 en 18 december was het wisselend bewolkt met buien, soms met een winters karakter. De maxima in dit tijdvak waren 5 tot 7 °C, maar op de 16^e werd het in het zuidoosten in de warme sector van het laag korte tijd ca. 10 °C.

Tijdvak 19 - 23 december

Ten westen van Portugal lag in dit tijdvak een hoog. Aan de noordflank van dit systeem stond boven onze omgeving een weststroming met aanvoer van zachte lucht. In de vroege ochtend van de 19^e kwam het her en der tot lichte vorst en viel een enkele winterse bui. Overdag nam de bewolking snel toe gevolgd door regen en/of natte sneeuw. In het oosten ontstond in de avond een dun, tijdelijk sneeuwdek. In het oosten hield de sneeuwval tot in de vroege ochtend van de 20^e aan. Overdag op de 20^e vielen er enkele buien, met name in het noorden, samenhangend met een rond een secundaire depressie ingedraaide occlusie. Op de 21^e veroorzaakte een over België zuidoostwaarts trekkende warmtefrontafloper in het zuidwesten van ons land wat regen. Het warmtefront trok later traag over het land waarbij overal wat motregen viel. In de nacht van 21 op 22 december trok een volgend warmtefront over met motregen. Overdag op de 22^e bleef het in de warme sector bewolkt. Dit weerbeeld veranderde niet op de 23^e. Lokaal viel wat lichte motregen. De maxima in dit tijdvak waren 6 tot 10 °C, maar op de 19^e 4 tot 5 °C.

Tijdvak 24 - 27 december

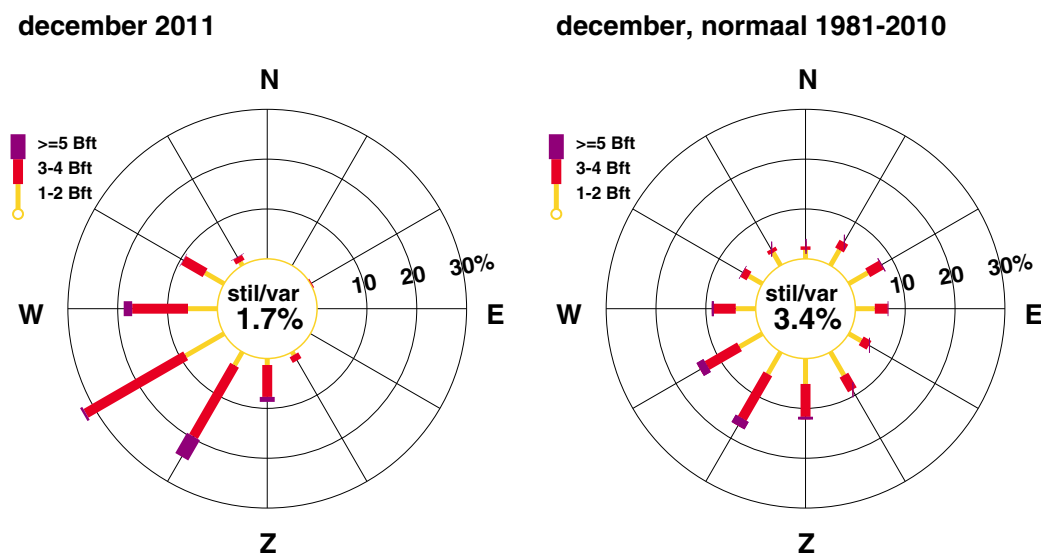
Het zwaartepunt van een hogedrukgebied verplaatste zich in dit tijdvak van het zeegebied ten noordwesten van Portugal via de Alpen naar Zuidoost-Europa. Aan de noordflank stond boven onze omgeving een zuidweststroming waarmee zachte lucht werd aangevoerd. De maxima in dit tijdvak liepen op van 7 tot 8 °C op de 24^e naar 10 tot 13 °C op de 26^e. Op 27 december werd het maximaal 9 tot 11 °C. In de nacht van 23 op 24 december passeerde een koufront van een depressie bij

Spitsbergen, vergezeld van regen ons land. Op de 24^e was het wisselend bewolkt, de buiigheid stierf uit. In de avond raakte het bewolkt op de nadering van een warmtefront. In de nacht van 24 op 25 december volgde her en der wat (mot)regen. Op de 25^e bleef het in het oosten bewolkt, in het westen scheen af en toe de zon. Op de 26^e waren er in het noordwesten flinke perioden met zon, in het oosten en zuiden bleef het bewolkt. Op de 27^e was het overal bewolkt.

Tijdvak 28 - 31 december

Aan de noordflank van een hogedrukgebied met het zwaartepunt meestentijds ten noorden of noordoosten van de Azoren, stond boven onze omgeving een krachtige weststroming. Er werd zachte lucht aangevoerd waarin de maxima opliepen tot 7 a 9 °C, op de 31^e tot 9 a 11 °C. Op de 28^e trok een laag van Schotland naar Scandinavië. Een koufront van het laag passeerde met wat (mot)regen. Later volgde buiige regen tijdens de passage van een trog. Op de 29^e trok een frontaal systeem over ons land vergezeld van regen. Na passage vielen er buien, lokaal met hagel en onweer. In de nacht van 29 op 30 december hield de buiigheid aan. Overdag op de 30^e werd de buiigheid onderdrukt door een zwakke rug. In de avond nam de bewolking toe op de nadering van een warmtefront. Er volgde af en toe (mot)regen. Op de 31^e bleef het bewolkt met vooral in het binnenland af en toe (mot)regen.

KNMI, Klimaatdata en advies, Rob Sluijter



Figuur 4: Windroos

In de windroos zijn de windrichtingen in klassen van 30° verdeeld. Voor iedere klasse is in drie Beaufortklassen aangegeven in hoeveel procent van de gevallen deze voorkwam (relatieve frequentie). De windroos heeft betrekking op het KNMI-station De Bilt.

Extremen		
Hoogste temperatuur:	13.4 °C	te Westdorpe op 1 december
Laagste temperatuur:	-1.9 °C	te Ell op 11 december
Grootste aantal zonuren:	65.6 uur	te Wilhelminadorp
Kleinste aantal zonuren:	40 uur	te Maastricht
Grootste maandsom neerslag:	186.4 mm	te Westdorpe
Kleinste maandsom neerslag:	105.8 mm	te Marknesse
Grootste dagsom neerslag:	44.8 mm	te Westdorpe op 16 december

Landgemiddelden

Decade	Temperatuur (°C)						Zonneschijn (uren) (percentage)			
	Gem.	N	Gem. dagmax.	N	Gem. dagmin.	N	Gem.	N	Gem.	N
I	6.7	4.5	9.0	6.8	3.9	2.0	20.8	17.1	26	21
II	4.9	3.7	7.0	5.9	2.6	1.1	18.1	15.1	23	19
III	7.4	3.4	8.9	5.5	5.4	1.1	12.8	16.8	15	20
Maand	6.3	3.9	8.3	6.0	4.0	1.4	51.6	49.0	21	20

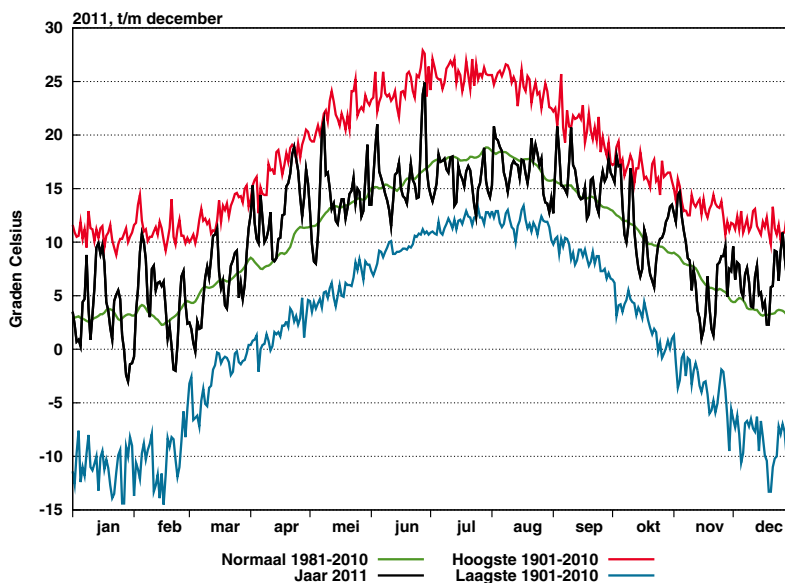
Decade	Luchtdruk zeeniveau (hPa)		Neerslag (mm)		Windsnelheid (m/s)		Globale straling (J/cm2)	
	Gem.	N	Gem.	N	Gem.	N	Gem.	N
I	1005.6	1016.0	53.4	23.0	7.6	5.3	2091	1926
II	1002.1	1015.7	58.7	26.5	6.8	5.4	1807	1666
III	1020.9	1014.5	24.3	30.4	6.4	5.5	1443	1851
Maand	1009.9	1015.4	136.5	79.9	6.9	5.4	5340	5443

Maandgemiddelden en maandsommen, temperatuur en neerslag

Station	Temperatuur (°C)								Neerslag (mm)					
	Gem.		Dagelijks maximum				Dagelijks minimum				Som			
			Gem.	N	Hoogste	Datum	Gem.	N	Laagste	Datum				
Lauwersoog	5.7	3.3	7.4	5.2	10.9	26	3.9	1.2	0.5	20	144.3		14.3	13
Hoorn (Terschl.)	6.4	4.1	8.0	6.1	10.5	3	4.1	1.8	0.6	19	140.1		14.8	9
Vlieland	7.1		8.5		11.1	1	4.9		2.1	19				
Leeuwarden	5.8	3.3	7.8	5.6	11.4	26	3.6	0.6	0.4	20	142.7	73.0	12.6	5
Nieuw Beerta	5.4	2.4	7.6	4.7	11.6	26	3.2	-0.1	0.4	20	153.0		15.5	29
Eelde	5.5	2.9	7.7	5.2	11.6	1	3.2	0.1	-0.2	10	168.8	73.4	16.7	29
De Kooy	7.0	4.4	8.5	6.4	11.7	1	4.7	2.0	0.9	19	125.9	70.2	20.0	1
Stavoren	6.0	3.3	7.6	5.1	10.7	8	4.1	1.4	0.2	19	113.9		16.9	1
Hoogeveen	5.5	2.8	7.7	5.1	12.1	1	3.4	0.4	0.1	20	134.1		10.6	1
Marknesse	5.9	3.2	7.8	5.4	11.9	26	3.9	1.0	0.3	20	105.8	70.0	12.3	1
Berkhout	6.3	3.9	8.3	6.2	11.9	1	3.9	1.5	-0.7	19	123.4		15.4	13
Wijk aan Zee	7.2		8.7		11.8	1	4.9		1.0	19	127.5		15.7	1
Lelystad	6.0	3.4	8.0	5.6	12.6	26	3.6	0.8	-1.6	19	124.0	70.3	14.1	1
Heino	5.8	2.9	8.0	5.2	12.0	1	3.5	0.2	-0.5	19	120.9		14.3	1
Schiphol	6.6	4.0	8.6	6.4	13.0	26	4.0	1.5	-0.3	19	135.9	76.3	13.7	1
Twenthe	5.5	2.9	7.7	5.2	11.9	2	3.4	0.3	0.0	18	115.4	74.1	18.3	16
Valkenburg	7.1	4.3	8.8	6.6	12.4	26	4.9	1.7	0.6	19	124.5	76.4	17.4	1
De Bilt	6.5	3.7	8.5	6.1	12.3	1	4.1	1.0	-0.1	19	139.0	75.8	23.5	1
Hupsel	5.6	3.0	7.7	5.3	12.1	2	3.2	0.4	-0.6	18	127.7		16.2	16
Deelen	5.4	3.0	7.8	5.4	11.7	1	2.9	0.3	-1.5	19	155.3	85.7	16.6	14
Hoek van Holland	7.1	4.5	8.6		11.9	1	5.1		1.7	19	131.1		22.3	1
Cabauw	6.1	3.5	8.3	5.9	12.3	1	3.6	0.8	-0.5	19	144.4	68.0	23.8	1
Rotterdam	6.8	4.2	8.6	6.6	12.3	1	4.2	1.4	0.0	18	150.2	78.3	18.2	1
Herwijnen	6.1	3.2	8.4	5.7	12.4	1	3.5	0.3	-1.6	19	140.6		17.1	29
Volkel	5.8	3.4	8.3	5.9	12.2	1	3.1	0.6	-1.6	19	127.0	67.6	17.4	16
Gilze-Rijen	6.2	3.7	8.5	6.2	12.6	1	3.7	0.8	-0.1	11	145.0	75.8	22.7	16
Wilhelminadorp	6.7	4.4	8.6	6.6	12.3	1	4.5	2.2	0.5	19	179.8	80.1	32.9	16
Arcen	6.0	3.3	8.4	5.8	12.6	1	3.7	0.7	-0.3	11	119.0		23.8	16
Vlissingen	7.1	4.9	8.7	6.7	12.0	1	4.9	3.0	1.5	18	160.6	69.0	27.4	1
Woensdrecht	6.4		8.5		13.0	1	3.8		-1.2	11				
Eindhoven	6.0	3.6	8.4	6.1	12.4	1	3.4	0.8	-1.4	19	131.3	70.4	23.6	16
Westdorpe	6.5	4.1	8.9	6.6	13.4	1	4.1	1.5	0.2	18	186.4		44.8	16
Ell	6.0		8.6		12.8	1	3.5		-1.9	11	122.1		22.4	16
Maastricht	5.6	3.5	8.0	5.8	12.2	2	3.2	0.9	-0.8	11	107.4	70.8	22.2	16

Maandgemiddelden en maandsommen, overige

Station	Globale straling (J/cm2)		Zonneschijn (berekend uit globale straling)				Relatieve vochtigheid (percentage)		Dampdruk (hPa)		Windsnelheid (m/s)		Luchtdruk zeeniveau (hPa)	
	Som	N	uren	N	%	N	Gem.	N	Gem.	N	Gem.	N	Gem.	N
Lauwersoog	4517	5014	45.1	61.9	19	26	89	91	8.2	7.2	8.3	6.6		
Hoorn (Terschl.)	5325		61.1		26		86	88	8.3	7.4		8.9	1006.8	
Vlieland							82		8.3		11.8		1007.1	
Leeuwarden	5091	5135	56.2	51.7	24	22	88	91	8.2	7.3	6.5	5.2	1007.1	1014.4
Nieuw Beerta	4843	5020	54.4	59.6	23	25	89	92	8.1	7.0	7.2	5.6		
Eelde	4922	5018	55.7	47.5	23	20	89	92	8.1	7.2	6.2	4.8	1007.5	1014.7
De Kooy	5013	5181	46.6	51.1	20	21	81	88	8.2	7.6	8.4	6.3	1007.9	1014.5
Stavoren	5456		57.7		24		89		8.3		7.9			
Hoogeveen	5057	5368	50.5	60.7	21	25	89	91	8.1	7.1	5.9		1008.4	1015.4
Marknesse	5314		50.4		21		88	92	8.2	7.2	6.0	4.8		
Berkhout	5883		60.2		25		87	89	8.3	7.4	7.2			
Wijk aan Zee	5465		53.9		22		81		8.3					
Lelystad	5128	5368	46.5	53.7	19	22	88	92	8.3	7.4	6.3	5.1	1009.1	1014.4
Heino	5124		46.8		20		88		8.2		4.7	3.7		
Schiphol	5711	5301	58.6	50.5	24	21	85	90	8.4	7.6	7.3	5.6	1009.4	1015.1
Twente	4769	5196	42.5	46.0	18	19	88	90	8.1	7.0	5.2	3.9	1009.6	1015.6
Valkenburg	5764	5358	57.3	49.2	24	20	82	87	8.3	7.5	7.8	5.6	1009.7	1015.1
De Bilt	5487	5319	52.5	49.3	22	20	83	89	8.2	7.3	4.8	3.7	1009.9	1015.4
Hupsel	5103	5493	48.3	55.3	20	23	89	90	8.1	7.1	5.0	4.0		
Deelen	5335	5194	49.8	45.7	21	19	89	90	8.1	7.1	5.4	4.5	1010.0	1015.6
Hoek van Holland	5978		60.3		25		84		8.5		10.4	7.9	1010.0	1015.1
Cabauw	5974	5660	57.9		24		88	90	8.4	7.4	6.3	4.9	1010.2	1015.9
Rotterdam	5690	5383	52.8	46.7	22	19	84	89	8.4	7.6	6.5	5.2	1010.1	1015.4
Herwijnen	6077	5743	60.3	59.8	25	25	88	91	8.4	7.3	6.0	4.7	1010.5	
Volkel	5906		58.4		24		88	90	8.2	7.3	5.7	4.3	1010.9	1015.9
Gilze-Rijen	5628	5616	47.2	50.1	19	20	87	90	8.3	7.4	4.8	4.2	1011.1	1015.9
Wilhelminadorp	6517	5846	65.6	52.4	27	21	87	89	8.6	7.7	6.8	5.3	1011.3	
Arcen	5189	5492	51.1	54.3	21	22	88	88	8.3	7.1	4.7	3.6		
Vlissingen	6379	5862	63.3	52.1	26	21	83	88	8.5	7.8	9.0	7.0	1011.3	1015.6
Woensdrecht							87		8.4		5.1		1011.5	
Eindhoven	5560	5591	51.7	48.1	21	20	87	90	8.3	7.4	5.4	4.4	1011.4	1016.1
Westdorpe	6028		56.0		23		85	89	8.4	7.5	6.1		1011.9	
Ell	6041		57.0		23		88		8.4		5.6			
Maastricht	4900	5837	40.0	44.9	16	18	87	89	8.0	7.2	6.2	5.0	1012.8	1016.6



Figuur 5: Etmaalwaarden van de gemiddelde temperatuur, De Bilt, 2011

De zwarte lijn toont de gemeten gemiddelde etmaaltemperatuur in het lopende jaar. De rode lijn geeft (per datum) de hoogst gemeten temperatuur sinds 1901, de blauwe lijn de laagste temperatuur. De groene lijn is het vijf-daagse voortschrijdend gemiddelde, gemiddeld over het tijdvak 1981-2010.

Temperatuur, "aantal dagen met"

Station	Gemiddelde temperatuur (°C)										Minimum temperatuur (°C)					Maximum temperatuur (°C)												
	≥ 20.0		20-15		15-10		10-5		5-0		< 0.0		< 0.0			< -10.0		< 0.0 (10cm)		≥ 30.0		≥ 25.0		≥ 20.0		< 0.0		
	A	N	A	N	A	N	A	N	A	N	A	N	A	N	A	N	A	N	A	N	A	N	A	N	A	N	A	N
Lauwersoog	1	22	11	9	13	.	6	.	11	3
Hoorn (Terschl.)	29	14	2	12	.	4	.	10	.	0	2
Vlieland	29	.	2
Leeuwarden	1	20	11	11	12	.	7	.	13	.	0	3	16	3
Nieuw Beerta	1	1	15	9	15	12	.	9	.	14	.	1	5
Eelde	1	1	16	10	14	12	.	8	3	14	.	1	3	16	4
De Kooy	1	28	15	3	11	.	4	.	9	.	0	1	12	2
Stavoren	22	11	9	14	.	6	.	10	.	0	2	3
Hoogeveen	1	1	18	10	12	12	.	8	.	14	.	1	1	4
Marknesse	1	1	18	11	12	12	.	7	.	12	.	0	1	16	3
Berkhout	1	1	22	12	8	12	.	5	1	11	.	0	2	15	2
Wijk aan Zee	28	.	3
Lelystad	1	1	20	11	10	12	.	7	2	13	.	1	3	16	3
Heino	1	1	19	10	11	12	.	8	1	15	.	1	3	4	
Schiphol	1	2	24	12	6	12	.	5	1	11	.	0	2	14	2
Twenthe	1	19	10	12	12	.	8	.	14	.	1	3	15	4
Valkenburg	1	2	26	14	4	11	.	5	.	11	.	0	1	13	2
De Bilt	1	2	23	11	7	12	.	6	1	13	.	0	4	16	2
Hupsel	1	19	10	12	12	.	8	2	14	.	1	4	3
Deelen	1	1	18	10	12	12	.	8	4	14	.	0	6	16	3
Hoek van Holland	1	2	27	14	3	11	.	4
Cabauw	1	1	21	11	9	12	.	7	1	13	.	0	2
Rotterdam	1	2	24	13	6	11	.	5	.	12	.	0	4	14	2
Herwijnen	2	2	19	10	10	12	.	8	1	14	.	0	4	16	3
Volkel	1	2	19	10	11	12	.	7	3	14	.	0	6	16	3
Gilze-Rijen	2	2	20	11	9	12	.	7	1	13	.	0	5	15	2
Wilhelmadorp	2	2	23	13	6	12	.	4	.	9	.	0	1	13	2
Arcen	2	2	20	10	11	13	.	7	1	13	.	0	4	3
Vlissingen	1	1	27	15	3	12	.	3	.	6	.	.	.	7	1
Woensdrecht	1	22	.	8	.	.	.	1	.	.	.	6
Eindhoven	1	2	20	10	10	12	.	7	3	13	.	0	4	15	2
Westdorpe	2	2	21	11	8	12	.	5	.	11	.	0	2	2
Eil	1	.	20	.	10	.	.	.	1	.	.	.	3
Maastricht	1	2	17	10	13	13	.	6	2	13	.	0	2	14	3

Neerslag, wind en zon, "aantal dagen met"

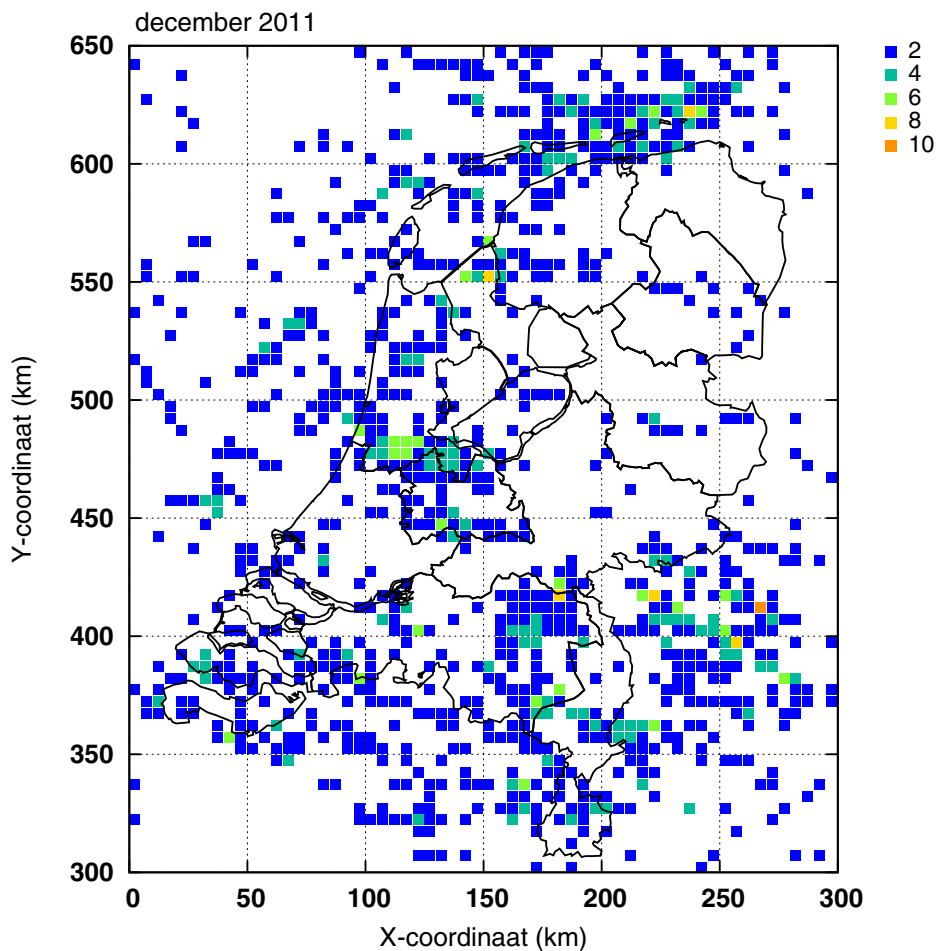
Station	Neerslag (mm)								Windkracht (Beaufort) Maximum uurgemiddelde								Zonneschijn (percentage)					
	Droog		≥ 0.1		≥ 1.0		≥ 10.0		≤ 4		≥ 6		≥ 7		≥ 8		Zonloos		≤ 20		≥ 80	
	A	N	A	N	A	N	A	N	A	N	A	N	A	N	A	N	A	N	A	N	A	N
Lauwersoog	4		27		25		3		2	7	20		10		3		9	10	18	17		2
Hoorn (Terschl.)	2		29		24		2		1		22		12		2		6		17			
Vlieland											29		23		11							
Leeuwarden	3	9	28	18	24	13	4	2	6	18	8	5	3	1		0	8	12	17	19		2
Nieuw Beerta	4		26		23		3		5	11	11	6	4	2		0	10	10	16	18	1	3
Eelde	3	8	26	18	24	13	7	2	8	20	6	5	1	1		0	9	13	16	20		1
De Kooy	3	8	27	18	23	13	5	2	3	12	16	11	8	4		1	10	11	20	19		2
Stavoren	2		27		24		2		1	9	18		7		1		9		18			
Hoogeveen	4		25		24		3		10	15	4						10	11	19	18		3
Marknesse	3	11	27	18	21	12	1	2	12	14	6	4	1	1			7		18			
Berkhout	2		26		25		3		5		13		4		1		10		14			
Wijk aan Zee	3		26		24		3										9		19			
Lelystad	4	10	27	17	25	12	3	2	9	13	6	6	1	1		0	9	13	20	18	1	3
Heino	3		25		21		3		22	18	1	1		0			13		19			
Schiphol	2	8	26	18	24	13	3	2	6	16	14	7	4	2		0	8	12	15	20		2
Twente	2	9	27	18	25	12	2	2	16	25	1	1		0			12	14	20	21		2
Valkenburg	3	9	27	18	22	13	4	2	4	16	17	7	4	2		0	10	12	18	20		1
De Bilt	2	8	28	17	22	12	4	2	20	25	2	1		0			8	13	19	20		2
Hupsel	1		29		24		3		20	18	2	2		0			10	12	19	19		3
Deelen	2	9	29	18	25	13	5	3	15	22	3	2		0			12	15	19	21		2
Hoek van Holland	4		25		21		3			7	28	15	17	7	4	2	6		16			
Cabauw	2	11	26	16	23	12	3	2	10	15	9	5	2	1		0	8		18			
Rotterdam	2	9	27	18	22	13	4	2	7	17	10	6	2	2		0	8	13	17	20		2
Herwijnen	1		29		23		5		9	15	6	5	1	1		0	10	11	18	18		3
Volkel	1	10	26	17	24	11	3	2	14	22	5	2	1	0			12		16			
Gilze-Rijen	1	9	28	18	26	12	3	2	16	24	3	2	1	0			11	14	19	20		2
Wilhelminadorp	3	11	26	18	22	13	4	2	6	12	14	6	3	2		0	7	12	16	19		3
Arcen	2		27		23		1		19	18	2	1		0			13	13	19	20		3
Vlissingen	3	9	26	17	21	13	4	2	1	11	22	12	11	6	2	2	7	13	16	20		2
Woensdrecht									18		2											
Eindhoven	1	10	30	17	25	12	3	2	14	22	2	2		0		0	14	14	17	21		2
Westdorpe	2		27		22		5		10		9						8		17		1	
Eil	2		28		23		3		12		6						8		17		2	
Maastricht	2	9	28	18	21	12	1	2	10	19	8	5	2	1		0	13	14	23	22	1	2

Onweer, mist en sneeuw, "aantal dagen met"

Station	Onweer		Mist		Sneeuw	
	A	N	A	N	A	N
Leeuwarden	3	1	2	8	4	6
Eelde		0	2	8	4	6
De Kooy	4	1		7	4	5
Schiphol	7	2		7	2	5
Twente		0		7	11	6
Valkenburg	3	1		6		4
De Bilt	5	1	1	7	3	5
Deelen	1	0	3	10	5	6
Rotterdam	4	1		6	5	4
Volkel	3	0	1	8	7	4
Gilze-Rijen	3	1	2	8	7	5
Vlissingen	5	1	1	6	2	3
Eindhoven	4	0	2	7	6	5
Maastricht	2	0	3	6	6	6

Bodemtemperaturen (°C)

Datum	Nieuw Beerta				Marknesse				De Bilt				Wilhelminadorp			
	Diepte (cm)				Diepte (cm)				Diepte (cm)				Diepte (cm)			
	10	20	50	100	10	20	50	100	10	20	50	100	10	20	50	100
2	6.5	6.7	7.0	8.7	7.1	7.4	7.8	9.1	8.7	8.9	9.4	10.2	8.8	9.0	9.3	10.4
7	3.1	3.8	6.1	8.5	4.6	5.3	7.2	8.6	6.9	7.5	8.8	9.9	6.5	6.9	8.4	10.0
12	3.3	3.7	5.3	7.8	4.4	4.8	6.3	8.1	6.5	6.9	8.1	9.3	6.3	6.4	7.6	9.3
17	3.4	4.1	5.4	7.5	3.7	4.7	6.1	7.4	5.9	6.6	7.8	8.9	5.2	5.5	6.9	8.5
22	3.9	4.0	4.8	7.0	5.0	4.8	5.4	7.0	6.4	6.5	7.2	8.3	6.1	6.0	6.4	7.7
27	7.8	7.6	6.5	7.1	7.6	7.3	6.7	7.1	8.3	8.2	8.1	8.5	8.1	8.1	7.8	8.1
Gem.	4.7	5.0	5.9	7.7	5.3	5.7	6.6	7.8	7.0	7.3	8.2	9.1	6.6	6.8	7.7	8.9



Figuur 6: Onweer

Ontladingen in Nederland, de kustwateren en het aangrenzende buitenland, zoals geregistreerd door het Nederlands-Belgische detectiesysteem. Het kaartje geeft het aantal ontladingen per 5×5 km vak.

Etmaalgemiddelden en etmaalsommen

Datum	Temperatuur (°C)														
	Gemiddeld					Maximum					Minimum				
	Eelde	De Kooy	De Bilt	Vlissingen	Maastricht	Eelde	De Kooy	De Bilt	Vlissingen	Maastricht	Eelde	De Kooy	De Bilt	Vlissingen	Maastricht
1	8.3	8.4	9.6	10.1	10.2	11.6	11.7	12.3	12.0	11.9	5.2	5.8	4.9	6.3	5.4
2	5.5	7.7	6.5	7.7	6.8	8.1	9.4	9.8	9.5	12.2	3.4	5.7	4.7	6.5	3.5
3	6.8	9.1	8.1	9.3	7.3	9.5	11.3	10.6	11.6	9.5	3.7	6.4	5.3	6.9	4.5
4	6.2	7.9	7.9	9.1	7.9	8.5	9.4	9.0	10.1	9.0	3.4	5.6	5.1	7.1	5.5
5	3.4	6.1	5.4	7.0	4.3	5.6	7.0	7.6	7.6	6.2	1.0	3.9	3.5	4.6	2.7
6	2.9	6.0	4.9	6.8	4.3	6.0	7.1	7.7	7.9	6.8	1.1	4.0	3.4	3.4	2.5
7	5.4	7.6	7.0	8.1	6.1	7.3	8.6	8.5	9.9	7.7	1.9	5.7	3.9	6.0	3.8
8	6.3	8.0	7.6	8.3	6.6	10.0	10.6	10.7	11.3	10.8	2.5	5.8	4.1	4.5	2.4
9	4.9	6.1	6.3	7.6	5.8	7.2	7.9	8.6	9.7	10.9	1.3	3.6	2.5	6.2	3.2
10	2.5	5.4	4.0	5.8	2.3	6.3	6.8	6.8	6.9	5.5	-0.2	1.9	1.0	3.1	-0.5
11	3.0	5.7	3.9	5.2	3.4	4.5	7.4	6.2	6.7	7.0	1.1	3.2	1.5	3.2	-0.8
12	5.4	6.7	6.8	7.6	6.8	7.3	8.0	9.0	8.8	8.7	3.3	4.6	4.9	6.1	5.2
13	6.7	8.1	7.8	8.1	7.0	9.6	10.0	10.8	10.9	10.0	5.1	6.0	5.2	5.5	3.7
14	4.5	6.7	5.1	5.1	5.5	5.8	8.2	6.6	6.8	7.9	3.1	4.6	3.5	3.0	2.6
15	4.8	5.6	5.3	5.9	5.4	5.6	7.1	6.6	8.2	6.7	3.7	4.0	3.5	2.5	4.4
16	4.2	4.9	3.9	4.5	4.1	5.5	6.4	5.1	5.9	11.3	3.1	3.9	1.6	3.1	0.3
17	4.0	5.7	4.4	5.7	2.8	6.8	7.3	7.7	7.1	5.2	1.7	3.3	1.1	4.2	0.5
18	2.4	4.1	2.3	3.6	1.4	5.2	6.1	5.6	5.9	3.2	0.8	2.3	0.5	1.5	0.2
19	2.1	3.8	2.3	3.1	1.3	4.4	6.1	5.1	4.2	2.7	-0.1	0.9	-0.1	2.0	0.0
20	4.3	7.1	5.8	6.9	3.9	6.9	8.2	8.3	7.9	6.2	0.3	1.8	0.8	3.6	0.0
21	4.4	6.7	5.9	6.2	4.3	7.2	7.5	6.4	8.3	5.2	2.5	5.8	4.7	5.3	2.9
22	8.2	9.1	9.2	8.5	8.3	9.9	9.8	10.2	9.5	9.7	5.1	7.1	6.2	7.7	5.1
23	8.7	8.4	9.1	8.5	8.3	9.4	9.7	10.4	9.7	9.5	7.6	5.6	6.1	6.3	6.8
24	5.6	7.0	6.4	6.6	4.9	7.7	8.1	8.2	7.6	6.8	4.0	5.0	5.3	5.6	3.7
25	8.7	9.0	9.2	9.0	7.1	9.9	10.0	10.6	10.4	8.9	6.0	7.9	6.9	6.6	4.6
26	10.6	9.5	10.9	9.4	8.7	11.5	10.5	12.0	10.2	9.3	9.3	8.5	10.2	7.7	7.9
27	8.6	8.6	8.7	7.6	7.7	10.5	9.7	10.2	8.7	9.0	7.8	7.6	7.7	5.8	6.4
28	6.7	7.1	6.8	6.5	5.5	8.1	8.8	7.8	8.1	6.8	5.7	5.5	5.7	5.0	4.4
29	5.9	7.2	6.8	7.4	4.9	7.3	8.2	7.8	8.9	7.3	3.2	4.5	4.7	4.0	3.6
30	3.8	5.5	5.3	6.0	3.8	6.7	7.4	8.0	7.3	5.7	-0.1	2.7	3.8	4.7	1.9
31	5.5	7.4	7.7	8.6	7.5	9.8	9.7	10.7	10.6	10.5	2.4	3.4	3.7	4.8	2.6
dec. I	5.2	7.2	6.7	8.0	6.2	8.0	9.0	9.2	9.7	9.1	2.3	4.8	3.8	5.5	3.3
N	3.6	5.2	4.2	5.6	4.0	6.1	7.3	6.9	7.4	6.5	0.9	2.6	1.4	3.7	1.5
dec. II	4.1	5.8	4.8	5.6	4.2	6.2	7.5	7.1	7.2	6.9	2.2	3.5	2.3	3.5	1.6
N	2.6	4.2	3.5	4.8	3.2	5.0	6.3	6.0	6.7	5.6	-0.2	1.8	0.7	2.8	0.6
dec. III	7.0	7.8	7.8	7.7	6.5	8.9	9.0	9.3	9.0	8.1	4.9	5.8	5.9	5.8	4.5
N	2.4	3.9	3.3	4.4	3.2	4.7	5.8	5.7	6.2	5.3	-0.3	1.6	0.8	2.6	0.8
maand	5.5	7.0	6.5	7.1	5.6	7.7	8.5	8.5	8.7	8.0	3.2	4.7	4.1	4.9	3.2
N	2.9	4.4	3.7	4.9	3.5	5.2	6.4	6.1	6.7	5.8	0.1	2.0	1.0	3.0	0.9

Etmaalgemiddelden en etmaalsommen

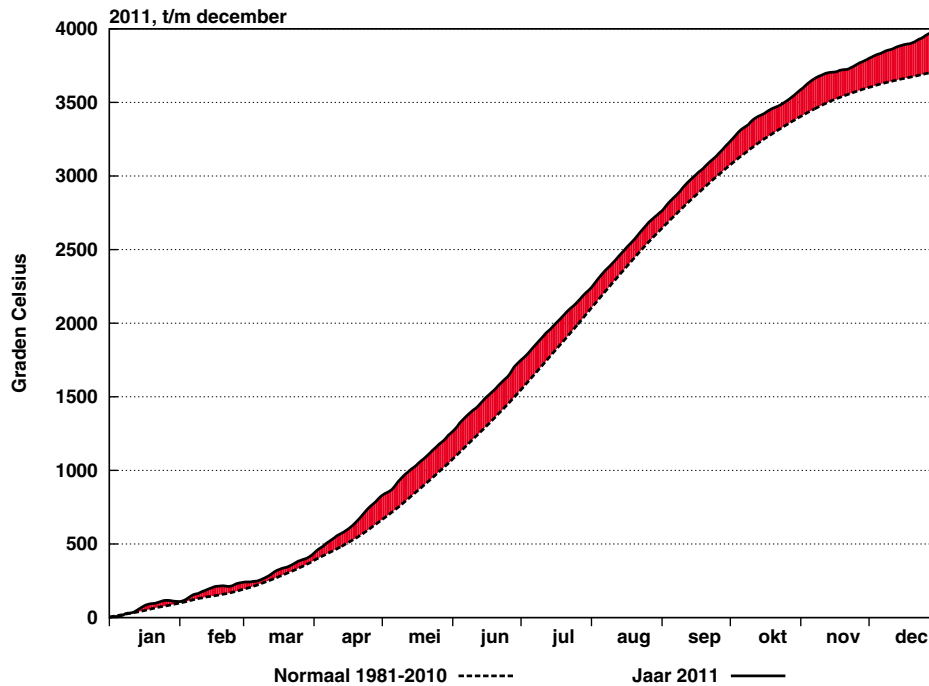
Datum	Berekend uit globale straling														
	Zonneschijn (uren)					Zonneschijn (percentage)					Globale straling (J/cm2)				
	Eelde	De Kooy	De Bilt	Vlissingen	Maastricht	Eelde	De Kooy	De Bilt	Vlissingen	Maastricht	Eelde	De Kooy	De Bilt	Vlissingen	Maastricht
1	.	0.9	0.2	0.5	0.2	0	11	2	6	2	92	114	118	191	96
2	2.5	3.6	2.9	6.0	1.0	32	45	36	73	12	236	281	266	421	195
3	1.4	1.3	0.9	1.8	.	18	16	11	22	0	123	185	112	186	45
4	1.8	.	0.2	.	.	23	0	2	0	0	214	162	160	115	105
5	2.7	2.3	2.5	1.4	5.8	35	29	31	17	71	181	220	248	214	389
6	2.4	0.9	3.7	3.6	2.0	31	12	46	45	25	190	144	290	303	258
7	1.9	0.7	1.1	4.5	0.9	25	9	14	56	11	194	168	201	346	156
8	0.2	0	0	0	0	2	77	60	98	147	177
9	3.4	0.7	4.2	5.3	6.3	44	9	53	66	78	247	138	315	363	407
10	3.9	4.7	4.2	2.7	6.6	51	61	53	34	82	283	289	269	258	407
11	0.7	.	0.9	0.3	1.1	9	0	11	4	14	178	107	202	150	246
12	3.2	3.7	4.0	5.1	2.5	42	48	51	64	31	222	261	303	337	236
13	2.3	3.1	0.9	1.9	.	30	41	12	24	0	177	227	133	226	90
14	1.2	.	0.8	0.2	.	16	0	10	3	0	156	111	148	94	96
15	.	0.4	.	0.5	0.7	0	5	0	6	9	58	104	83	162	131
16	.	0.2	0.2	.	.	0	3	3	0	0	48	91	93	62	41
17	2.4	3.3	5.0	5.1	2.2	32	43	65	65	28	189	226	314	333	235
18	3.7	0.7	2.5	4.8	3.5	49	9	32	61	44	241	135	195	314	257
19	5.9	2.1	3.9	2.5	0.5	78	28	50	32	6	309	191	284	232	115
20	1.0	1.2	4.3	1.8	.	13	16	56	23	0	99	179	288	220	104
21	3.7	.	.	0.2	.	49	0	0	3	0	234	85	64	99	94
22	.	0.2	.	0.8	.	0	3	0	10	0	47	110	78	196	48
23	0	0	0	0	0	32	51	53	91	67
24	4.9	3.5	4.6	4.8	3.4	65	46	60	61	43	274	258	288	308	266
25	0.2	3.7	0.5	4.1	.	3	49	6	52	0	90	235	129	262	38
26	0.2	5.2	0.2	.	.	3	69	3	0	0	86	285	142	104	48
27	0	0	0	0	0	85	89	105	56	67
28	.	.	.	1.0	1.3	0	0	0	13	16	54	58	54	118	131
29	0.8	.	1.2	1.1	1.5	11	0	15	14	19	122	72	115	88	164
30	5.5	4.2	3.6	3.3	0.3	72	55	46	42	4	295	269	272	283	134
31	0	0	0	0	0	89	108	67	100	57
dec. I	20.0	15.1	19.9	25.8	23.0	26	19	25	32	28	1837	1761	2077	2544	2235
N	16.7	17.5	17.2	17.6	16.5	21	22	22	22	20	1773	1824	1877	2028	2128
dec. II	20.4	14.7	22.5	22.2	10.5	27	19	29	28	13	1677	1632	2043	2130	1551
N	14.0	16.0	14.9	16.6	13.8	18	21	19	21	17	1508	1592	1627	1841	1761
dec. III	15.3	16.8	10.1	15.3	6.5	18	20	12	18	7	1408	1620	1367	1705	1114
N	16.8	17.5	17.2	17.9	14.6	20	21	20	21	17	1733	1765	1814	1994	1948
maand	55.7	46.6	52.5	63.3	40.0	23	20	22	26	16	4922	5013	5487	6379	4900
N	47.5	51.1	49.3	52.1	44.9	20	21	20	21	18	5018	5181	5319	5862	5837

Etmaalgemiddelden en etmaalsommen

Datum	Gemiddelde luchtdruk op zeeniveau (hPa)					Gemiddelde windsnelheid (m/s)					Relatieve vochtigheid (percentage)				
	Eelde	De Kooy	De Bilt	Vlissingen	Maastricht	Eelde	De Kooy	De Bilt	Vlissingen	Maastricht	Eelde	De Kooy	De Bilt	Vlissingen	Maastricht
1	1008.7	1007.7	1009.1	1008.7	1012.4	5.5	6.2	4.6	9.2	8.2	91	91	92	93	86
2	1008.2	1008.7	1010.2	1011.5	1012.1	4.2	6.1	3.4	6.5	5.5	93	75	85	80	85
3	998.8	999.0	1002.1	1003.5	1006.3	7.7	11.7	5.6	10.7	8.3	87	80	81	82	87
4	994.6	995.5	997.5	999.4	1000.3	6.6	10.3	4.0	8.5	5.3	85	74	76	75	88
5	997.4	998.6	1001.0	1003.5	1004.6	6.0	11.0	4.8	11.0	6.3	87	68	72	65	83
6	1001.0	1001.6	1004.1	1005.9	1007.7	5.7	9.4	4.6	9.2	6.8	92	71	77	74	82
7	997.6	999.7	1002.6	1005.9	1006.7	8.8	13.0	7.1	13.1	6.7	86	72	73	70	79
8	1007.1	1006.8	1010.5	1011.8	1015.4	8.5	11.9	7.1	12.5	9.3	89	80	79	82	80
9	1002.8	1004.2	1006.8	1008.9	1010.1	8.0	12.2	5.5	11.0	6.0	82	72	67	63	74
10	1010.4	1011.2	1013.0	1014.5	1015.7	5.3	7.2	3.5	7.2	4.5	89	73	79	72	82
11	1010.3	1008.9	1010.9	1010.5	1013.2	4.8	7.0	4.1	7.8	4.8	87	82	82	85	80
12	1002.2	1001.5	1003.7	1004.3	1006.9	5.6	8.0	4.8	9.8	6.6	89	82	83	82	84
13	991.0	989.2	993.0	993.4	998.0	9.8	12.9	8.4	14.5	11.0	84	76	78	82	81
14	994.5	993.3	996.2	996.8	999.7	7.3	9.5	6.2	10.4	7.9	88	76	83	89	84
15	996.8	995.7	998.4	998.8	1002.3	7.0	9.3	6.4	10.7	9.9	90	87	87	87	80
16	982.4	983.5	982.5	983.3	982.5	5.5	5.6	4.5	9.2	6.2	92	88	91	91	92
17	999.8	1001.7	1002.7	1004.8	1004.7	4.7	5.8	2.9	6.0	4.1	87	73	83	78	92
18	1007.2	1009.1	1010.1	1012.3	1012.0	4.4	5.5	2.4	5.6	4.0	89	77	89	83	92
19	1012.1	1011.7	1013.8	1014.3	1016.5	5.3	6.3	4.4	7.6	5.5	90	83	88	91	92
20	1005.9	1007.9	1009.2	1011.8	1011.5	6.0	7.5	3.9	7.0	4.6	93	79	84	81	94
21	1015.7	1016.1	1017.0	1017.7	1018.7	2.7	3.2	2.6	3.8	3.5	93	88	92	97	95
22	1018.9	1019.9	1021.1	1022.9	1023.1	4.0	5.3	3.5	6.8	3.9	98	95	95	95	98
23	1014.4	1014.0	1016.1	1017.2	1019.1	6.2	9.0	5.2	9.0	6.5	96	93	90	92	92
24	1020.3	1022.2	1023.7	1026.3	1026.2	6.2	7.5	4.9	8.4	5.2	87	81	81	82	87
25	1024.9	1025.2	1027.8	1029.2	1031.6	8.4	8.8	5.6	10.8	8.0	90	90	88	91	90
26	1030.5	1030.8	1033.1	1034.3	1036.0	7.5	8.6	4.8	9.2	6.3	90	93	90	94	96
27	1032.4	1032.3	1033.8	1034.2	1035.7	5.5	6.3	3.9	5.8	3.6	86	86	81	89	84
28	1018.8	1018.4	1021.2	1022.2	1024.4	7.6	10.5	6.0	10.2	6.8	86	86	84	89	89
29	1009.4	1011.0	1014.0	1016.8	1018.4	8.3	12.5	6.1	12.5	7.5	83	74	77	78	86
30	1009.5	1011.3	1012.7	1015.0	1015.0	4.9	6.4	4.2	7.5	4.5	87	81	81	76	84
31	1008.3	1007.3	1009.1	1009.9	1011.5	4.0	5.9	3.6	8.3	5.3	97	96	96	97	97
dec. I	1002.7	1003.3	1005.7	1007.4	1009.1	6.6	9.9	5.0	9.9	6.7	88	76	78	76	83
N	1015.4	1015.0	1016.1	1016.1	1017.2	4.8	6.3	3.7	6.9	4.8	92	88	89	87	89
dec. II	1000.2	1000.3	1002.1	1003.0	1004.7	6.0	7.7	4.8	8.9	6.5	89	80	85	85	87
N	1015.0	1014.9	1015.8	1016.1	1016.9	4.8	6.3	3.8	7.1	5.0	92	88	89	88	90
dec. III	1018.5	1019.0	1020.9	1022.3	1023.6	5.9	7.6	4.6	8.4	5.6	90	88	87	89	91
N	1013.8	1013.5	1014.6	1014.8	1015.9	4.9	6.4	3.9	7.1	5.1	92	89	89	88	90
maand	1007.5	1007.9	1009.9	1011.3	1012.8	6.2	8.4	4.8	9.0	6.2	89	81	83	83	87
N	1014.7	1014.5	1015.4	1015.6	1016.6	4.8	6.3	3.7	7.0	5.0	92	88	89	88	89

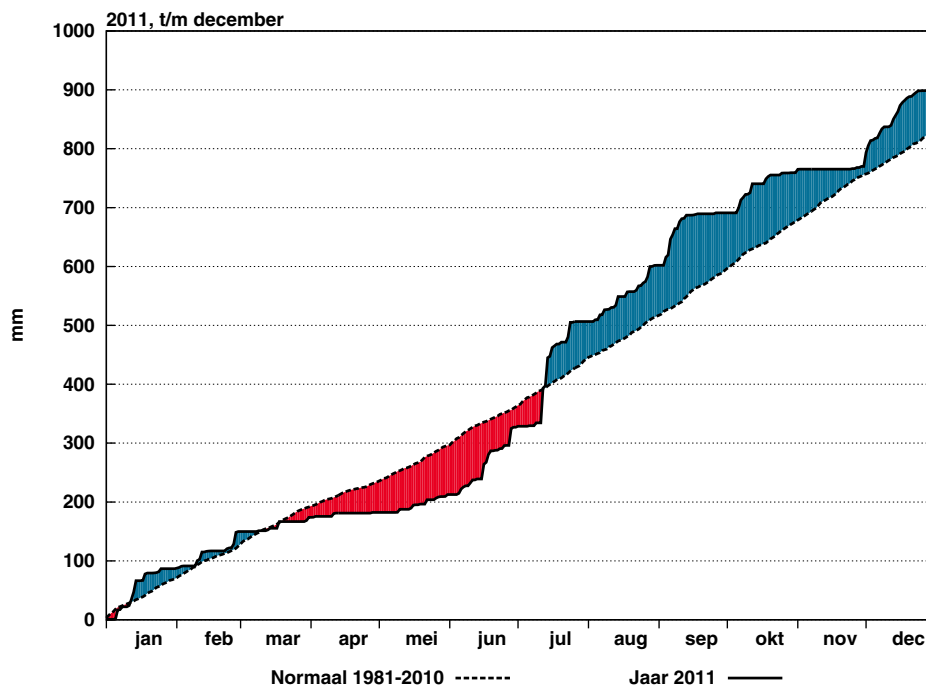
Etmaalgemiddelden en etmaalsommen

Datum	Hoeveelheid neerslag (mm)					Duur neerslag (uren)					Referentiegwasverdamping (mm)				
	Eelde	De Kooy	De Bilt	Vlissingen	Maastricht	Eelde	De Kooy	De Bilt	Vlissingen	Maastricht	Eelde	De Kooy	De Bilt	Vlissingen	Maastricht
1	11.3	20.0	23.5	27.4	3.7	7.8	9.4	9.0	9.8	5.5	0.1	0.2	0.2	0.3	0.1
2	6.2	3.1	11.8	4.0	3.0	5.8	3.4	4.3	2.0	2.3	0.3	0.4	0.4	0.6	0.3
3	10.3	11.1	8.4	3.3	8.0	5.7	6.8	7.4	5.0	5.8	0.2	0.3	0.2	0.3	0.1
4	7.4	3.3	0.9	0.5	5.1	3.4	1.5	0.8	0.5	6.2	0.3	0.2	0.2	0.2	0.1
5	10.6	2.4	3.0	2.5	1.1	6.1	2.0	2.3	1.6	1.0	0.2	0.3	0.3	0.3	0.5
6	5.3	4.1	0.9	7.4	0.6	6.2	2.7	0.9	4.1	0.8	0.2	0.2	0.4	0.4	0.3
7	9.1	3.9	8.2	1.5	8.6	5.4	1.8	3.4	1.6	5.2	0.2	0.2	0.3	0.5	0.2
8	14.2	10.4	7.0	5.5	2.5	7.4	4.3	4.2	3.1	2.0	0.1	0.1	0.1	0.2	0.2
9	8.1	3.6	3.4	0.1	5.4	4.5	2.9	2.5	0.1	3.0	0.3	0.2	0.4	0.5	0.5
10	0.4	0.3	0.2	.	.	0.5	0.3	0.3	.	.	0.3	0.4	0.3	0.3	0.5
11	0.0	0.2	.	1.3	0.0	.	1.2	.	1.5	.	0.2	0.1	0.2	0.2	0.3
12	1.9	2.7	2.4	0.7	5.2	4.2	4.3	3.6	1.8	5.3	0.3	0.3	0.4	0.5	0.3
13	11.9	15.0	10.5	4.8	9.2	8.4	7.8	6.9	5.0	7.6	0.2	0.3	0.2	0.3	0.1
14	1.7	2.4	6.2	9.7	5.9	1.8	1.6	3.6	5.4	6.2	0.2	0.1	0.2	0.1	0.1
15	3.7	10.0	6.8	20.9	0.5	4.5	5.9	7.4	9.1	0.6	0.1	0.1	0.1	0.2	0.2
16	7.3	5.8	10.2	27.1	22.2	8.9	9.1	11.0	17.1	16.6	0.1	0.1	0.1	0.1	0.1
17	3.9	1.9	5.0	3.2	1.2	3.3	1.5	4.4	3.1	1.9	0.2	0.3	0.4	0.4	0.3
18	4.8	2.2	3.7	14.4	1.8	3.2	2.9	2.4	12.1	2.1	0.3	0.2	0.2	0.4	0.3
19	1.2	8.6	3.8	5.2	0.7	4.9	8.3	6.2	9.9	2.8	0.4	0.2	0.3	0.3	0.1
20	9.7	2.3	2.5	2.7	4.8	10.3	2.5	3.9	3.6	6.6	0.1	0.2	0.4	0.3	0.1
21	.	0.3	0.5	3.9	0.6	.	2.0	2.3	9.7	2.7	0.3	0.1	0.1	0.1	0.1
22	3.4	0.7	3.5	.	2.3	6.6	1.4	6.7	.	7.3	0.1	0.2	0.1	0.3	0.1
23	3.5	3.3	3.3	4.4	2.1	6.5	3.6	4.5	4.2	2.3	0.0	0.1	0.1	0.1	0.1
24	10.0	2.2	2.7	0.4	2.2	4.1	2.6	3.8	1.0	5.3	0.4	0.3	0.4	0.4	0.3
25	0.1	0.0	0.1	0.1	0.1	0.7	.	0.7	0.7	0.5	0.1	0.3	0.2	0.4	0.1
26	.	.	0.1	0.0	0.4	.	.	0.4	.	3.1	0.1	0.4	0.2	0.1	0.1
27	0.1	0.1	0.1	0.1	0.1
28	0.0	.	0.0	0.0	0.7	1.9	0.1	0.1	0.1	0.2	0.2
29	16.7	1.5	4.5	7.0	4.0	7.1	1.6	4.9	2.4	4.9	0.2	0.1	0.2	0.1	0.2
30	3.9	2.2	1.4	1.6	1.4	2.5	1.8	2.2	4.1	3.1	0.4	0.3	0.3	0.4	0.2
31	2.2	2.4	4.5	1.0	4.1	7.0	6.3	11.2	3.8	15.5	0.1	0.1	0.1	0.1	0.1
dec. I	82.9	62.2	67.3	52.2	38.0	52.8	35.1	35.1	27.8	31.8	2.2	2.5	2.8	3.6	2.8
N	20.6	21.5	21.4	23.0	18.1	22.2	19.7	19.8	21.4	20.6	2.1	2.3	2.3	2.6	2.5
dec. II	46.1	51.1	51.1	90.0	51.5	49.5	45.1	49.4	68.6	49.7	2.1	1.9	2.5	2.8	1.9
N	27.3	25.4	24.7	22.2	25.2	26.0	23.8	23.5	22.6	27.1	1.7	2.0	1.9	2.3	2.0
dec. III	39.8	12.6	20.6	18.4	17.9	34.5	19.3	36.7	25.9	46.6	1.9	2.1	1.9	2.3	1.6
N	25.5	23.4	29.7	23.7	27.5	28.7	25.0	27.9	25.6	32.2	1.9	2.1	2.0	2.4	2.2
maand	168.8	125.9	139.0	160.6	107.4	136.8	99.5	121.2	122.3	128.1	6.2	6.5	7.2	8.7	6.3
N	73.4	70.2	75.8	69.0	70.8	77.0	68.5	71.3	69.6	79.8	5.7	6.4	6.2	7.3	6.8



Figuur 7: Geaccumuleerde temperatuur, De Bilt, 2011

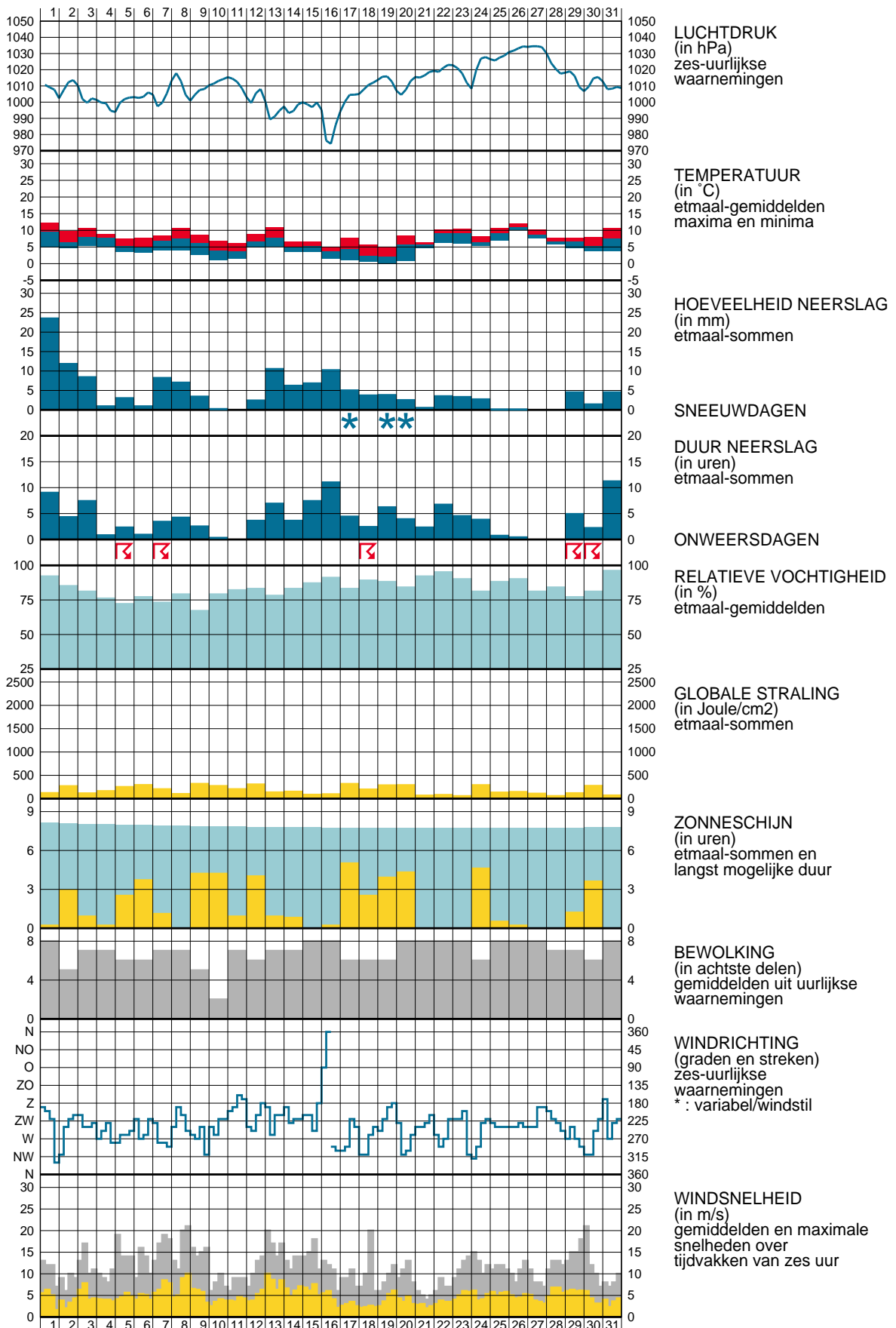
De getrokken lijn geeft de etmaalgemiddelde temperatuur van het actuele jaar, cumulatief weer. De stippellijn laat het langjarig gemiddelde (1981-2010) van de cumulatieve jaartemperatuur zien. Indien de actuele lijn zich onder die van het langjarig gemiddelde bevindt, is het jaar tot dan toe koud verlopen (blauw gearceerd). Als de actuele lijn zich erboven bevindt, verloopt het jaar tot dan toe warmer dan normaal (rood gearceerd).



Figuur 8: Geaccumuleerde neerslagsom, De Bilt, 2011

De getrokken lijn geeft de cumulatief gevallen hoeveelheid neerslag weer in het actuele jaar. De stippellijn laat het langjarig gemiddelde tijdvak 1981-2010 van de cumulatieve neerslag dagsommen zien. Indien de actuele lijn zich onder die van het langjarig gemiddelde bevindt, is het jaar tot dan toe droog verlopen (in rood aangegeven). Als de actuele lijn zich erboven bevindt, verloopt het jaar nat (blauw).

WAARNEMINGEN TE DE BILT





Verklaring

In het Maandoverzicht van het Weer in Nederland (MOW) zijn gegevens opgenomen van de meteorologische stations. De ligging van de stations is aangegeven in de bovenstaande kaart. Het MOW is 106 jaar lang uitgegeven als KNMI-periodiek en wordt sinds 2010 verspreid via internet (<http://www.knmi.nl/klimatologie/mow>). Een uitgebreide toelichting op het MOW is eveneens via internet beschikbaar.

(http://www.knmi.nl/klimatologie/achtergrondinformatie/mow_toelichting.pdf)

De tijden in het MOW zijn uitgedrukt in universal time (UT). Hierin komt 12 uur overeen met 13 uur Midden Europese Tijd (MET) en met 14 uur Midden Europese zomertijd. Alle gegevens hebben betrekking op het etmaal 00-24 uur UT. De vermelde normalen zijn berekend uit de metingen in het tijdvak 1981-2010. Normalen van het “aantal dagen met” zijn berekend uit uurlijkse waarnemingen. Hierbij geldt dat het betreffende verschijnsel in tenminste één uurvak werd waargenomen. De globale straling is de som van de directe en diffuse zonnestraling op een horizontaal vlak en wordt weergegeven in Joule/cm^2 ($1 \text{ Joule}/\text{cm}^2 = 2,7772 \times 10^{-3} \text{ kWh}/\text{m}^2$).

De referentiegewas-verdamping E_r is een richtgetal voor de bepaling van de potentiële verdamping van gewassen. E_r wordt bepaald uit gegevens van globale straling en luchttemperatuur (berekenningswijze volgens Makkink).

De aanduidingen I, II en III hebben betrekking op de decaden, waarbij I = dag 1 t/m 10, II = dag 11 t/m 20 en III = dag 21 t/m de laatste dag van de maand. M = de gehele maand.

blank	: gegeven ontbreekt	A	: aantal
.	: waarde nul	STIL	: windstil/veranderlijk
o	: minder dan 0.5	N	: normaal 1981-2010
o.o	: minder dan 0.05		

Het MOW is een uitgave van het Koninklijk Nederlands Meteorologisch Instituut
Klimaatdata en -advies

Postbus 201 3730 AE De Bilt

<http://www.knmi.nl/klimatologie>

klimaatdesk@knmi.nl