



Koninklijk Nederlands
Meteorologisch Instituut
Ministerie van Infrastructuur en Milieu

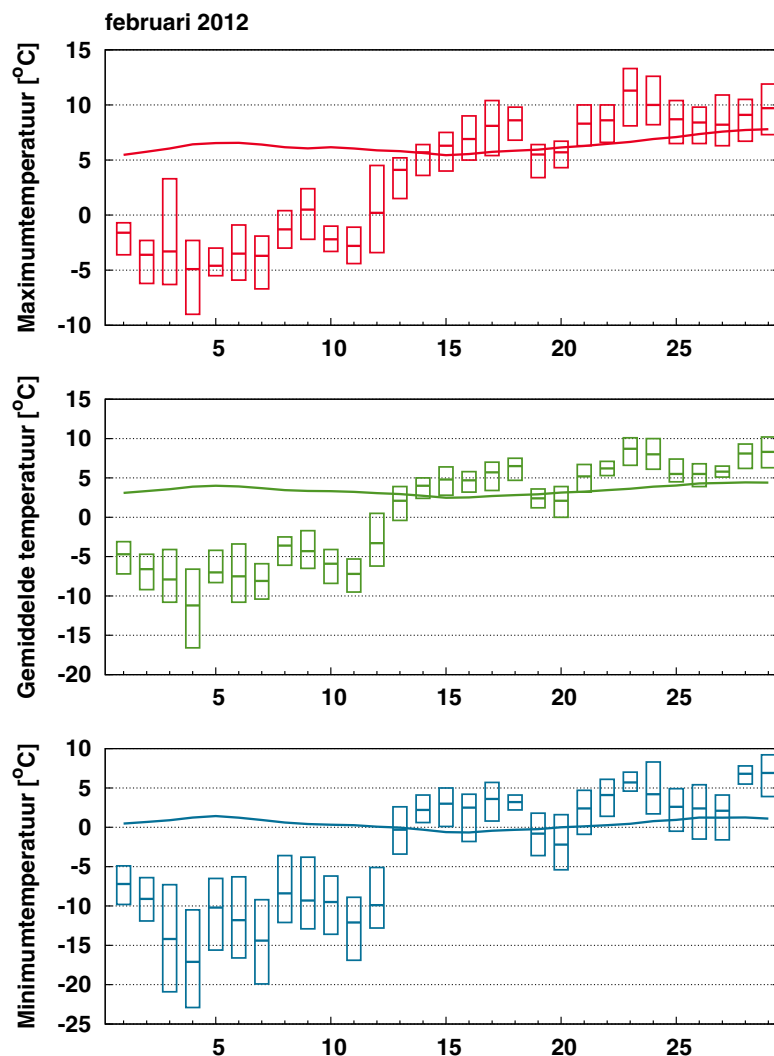
Maandoverzicht van het weer in Nederland

februari 2012



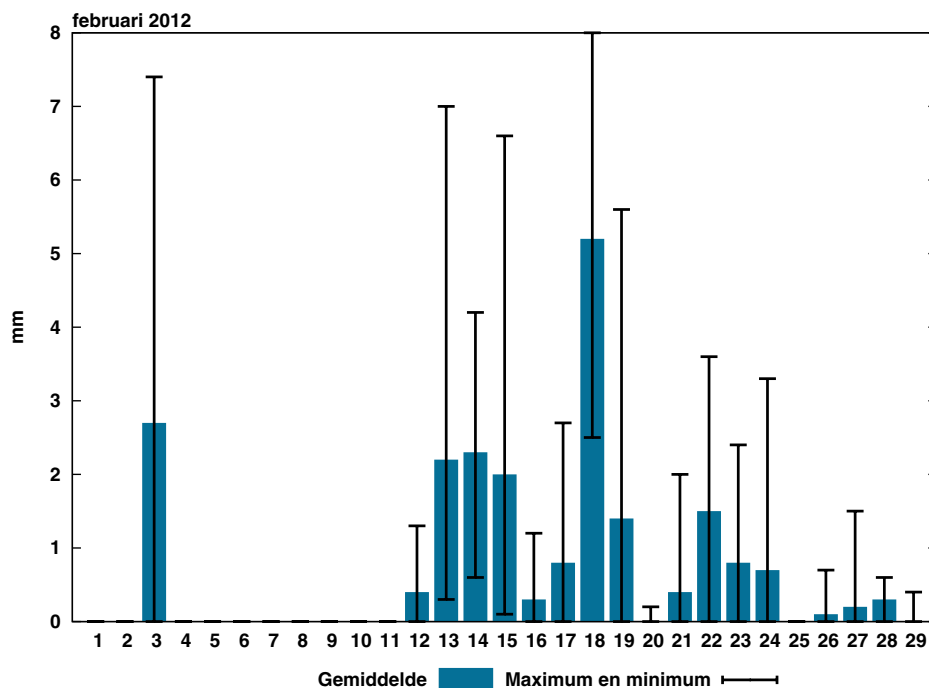
Februari 2012: koud, zonnig en droog

Kenmerkend voor deze maand was het bijzondere verschil tussen de temperatuur in de eerste en de tweede helft van de maand. De maand begon extreem koud. De eerste decade (dag 1 tot en met 10) in De Bilt behoorde met $-6,9\text{ }^{\circ}\text{C}$ tot de tien koudste ooit. Van 30 januari tot en met 8 februari was er bovendien sprake van de 33^e officiële koudegolf sinds 1901. Een koudegolf is een opeenvolging van minimaal vijf ijsdagen in De Bilt, waarvan tenminste drie dagen met strenge vorst. Op een aantal plaatsen kwam het deze maand op vijf dagen tot zeer strenge vorst (temperatuur beneden de $-15,0\text{ }^{\circ}\text{C}$). Aan het zeer koude weer kwam op 12 februari een eind. Daarna was het op de meeste dagen zacht tot zeer zacht voor de tijd van het jaar. Door het zachte weer liep de maandgemiddelde temperatuur in De Bilt uiteindelijk nog op tot $0,8\text{ }^{\circ}\text{C}$, tegen $3,3\text{ }^{\circ}\text{C}$ normaal. In De Bilt werden in totaal vijftien vorstdagen genoteerd, tegen dertien normaal. Het aantal ijsdagen was elf, tegen een langjarig gemiddelde van twee. Met gemiddeld over het land 113 uren zonneschijn, tegen 88 normaal, was februari een zonnige maand. Met name tijdens het zeer koude winterweer scheen de zon vaak volop. De eerste decade van de maand (dag 1 tot en met 10) was de zonnigste eerste februaridecade in ruim honderd jaar en leverde ruim de helft (61) van het totale aantal zonuren op. Het zonnigst was het in het noorden met in Stavoren 130 zonuren. Het minst zonnige station was Deelen met 97 uren zonneschijn. Februari was een droge maand. Gemiddeld over het land viel 21 mm tegen een langjarig gemiddelde van 57 mm. Heino was het droogste KNMIstation met 14 mm, Hoek van Holland het natste met 28 mm.



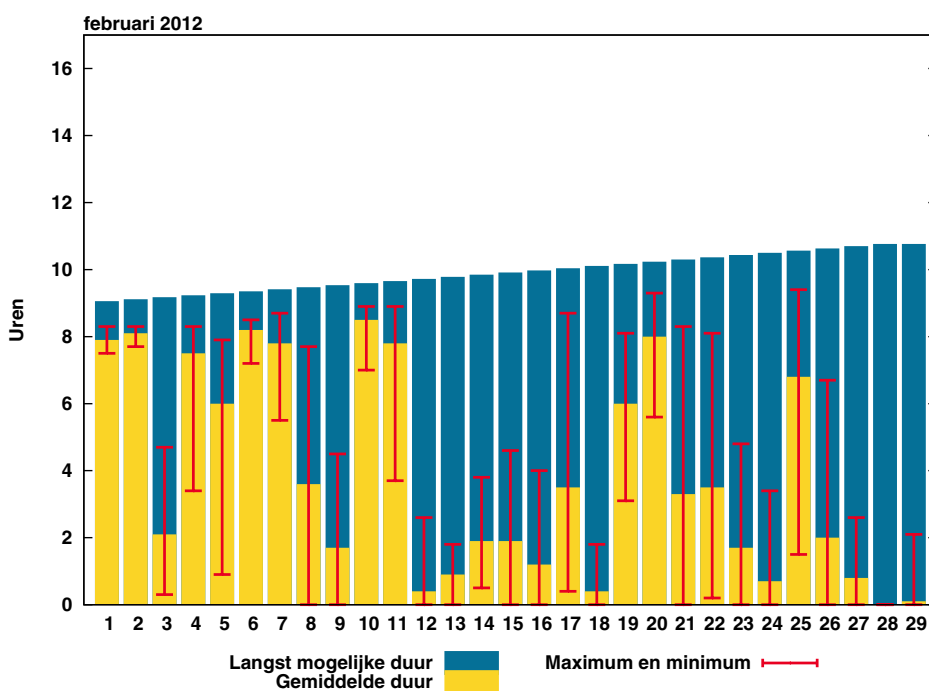
Figuur 1: Temperatuurverloop

De balkjes geven voor ieder element per etmaal de hoogste en laagste waarde aan zoals die gemeten is op één van de KNMI-stations. De rode (maximum), groene (gemiddelde) en blauwe (minimum) lijn geven het vijf-daags voortschrijdend gemiddelde aan over alle KNMI-stations, gemiddeld over het tijdvak 1981-2010.



Figuur 2: Etmaalsom neerslag

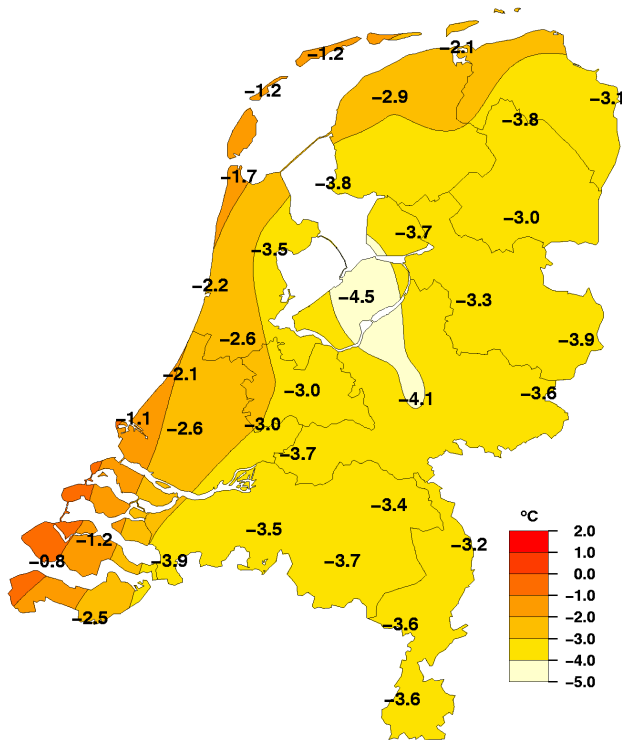
De blauwe balkjes tonen de gemeten etmaalsommen neerslag, gemiddeld over alle KNMI-stations. De zwarte lijnen geven de laagste en hoogste etmaalsom, gemeten op één van de stations.



Figuur 3: Etmaalsom zonneshijnduur

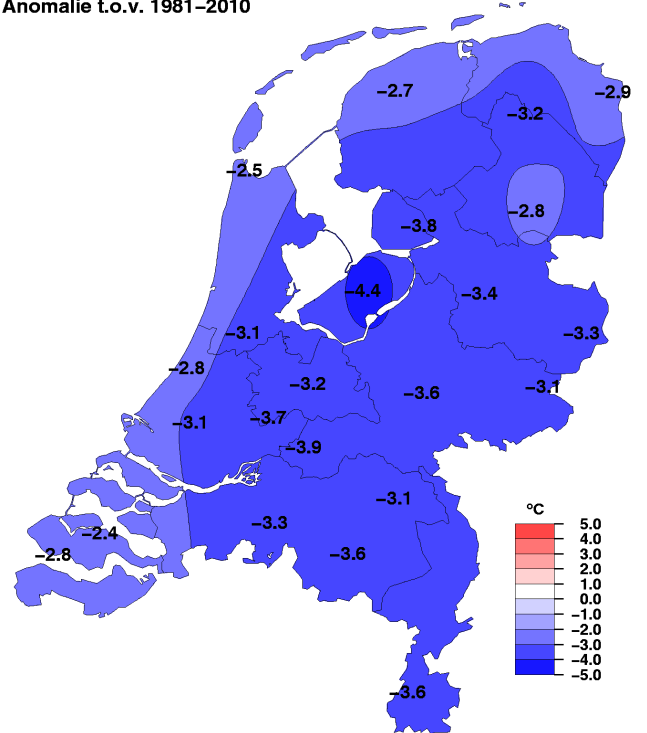
De gele balkjes tonen de etmaalsommen zonneshijnduur, gemiddeld over alle KNMI-stations. De rode lijnen geven de laagste en hoogste etmaalsom, gemeten op één van de stations. De blauwe balkjes geven de theoretisch langst mogelijke zonneshijnduur.

Gemiddelde minimumtemperatuur, februari 2012

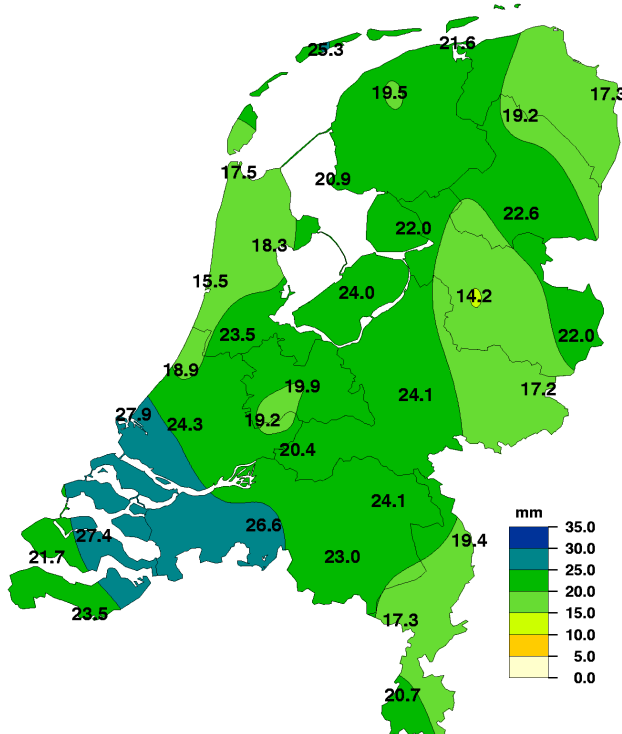


Gemiddelde minimumtemperatuur, februari 2012

Anomalie t.o.v. 1981-2010

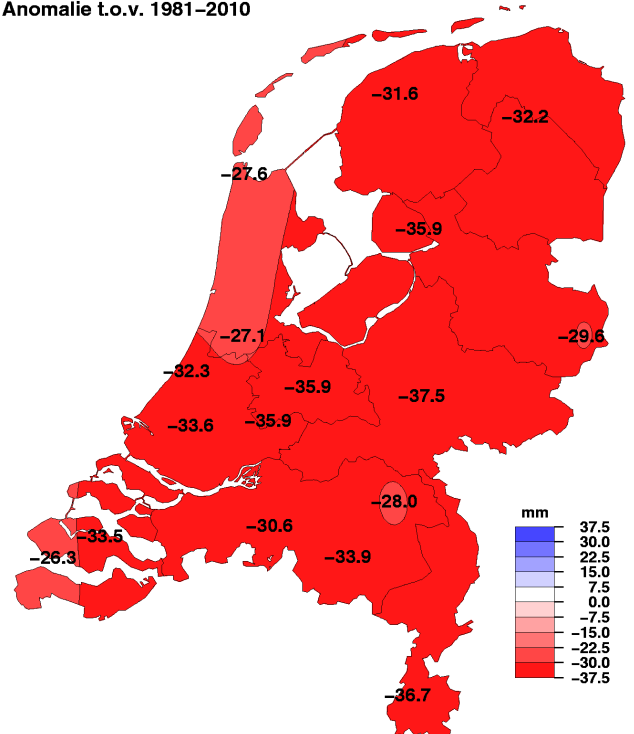


Maandsom neerslag, februari 2012



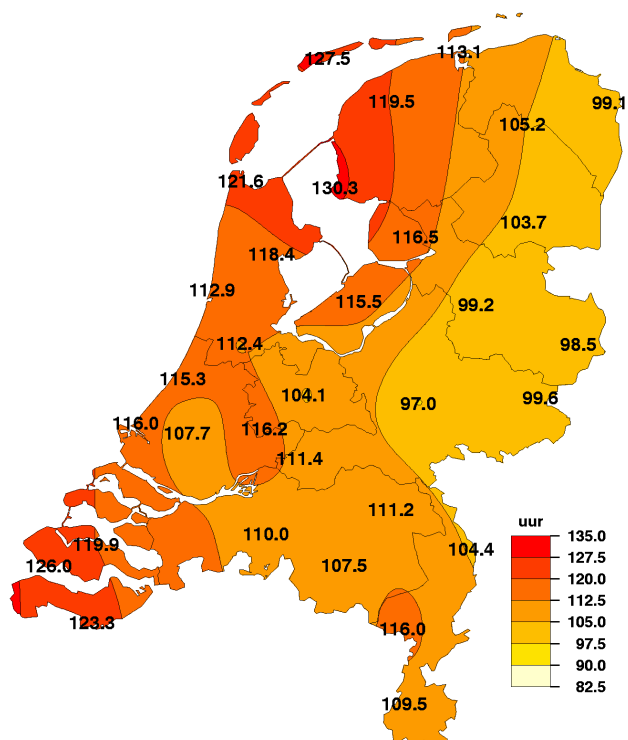
Maandsom neerslag, februari 2012

Anomalie t.o.v. 1981-2010



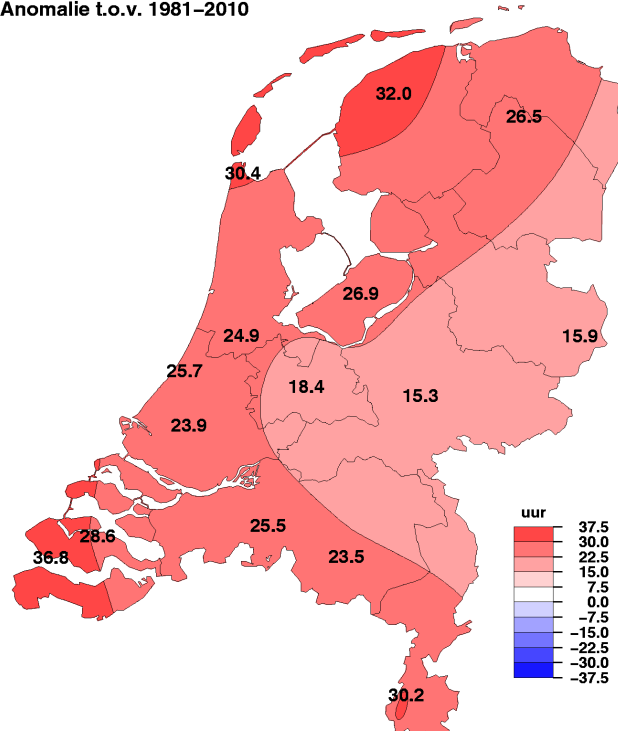
NB. De kaarten zijn gebaseerd op een automatische interpolatie van gegevens van individuele meetstations zonder additionele klimatologische kennis. De getoonde lokale variaties kunnen mede bepaald zijn door de gehanteerde interpolatietechniek en de ligging van de meteorologische stations.

Maandsom zonneshijnduur, februari 2012

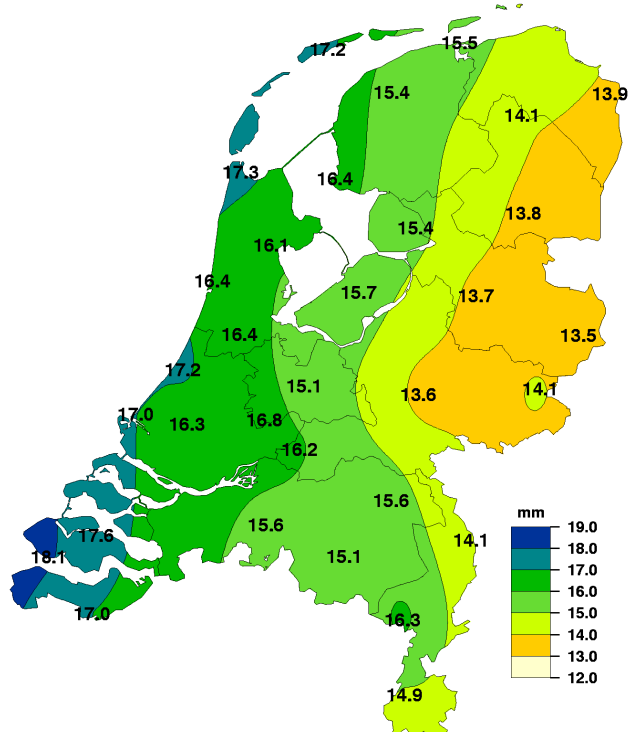


Maandsom zonneshijnduur, februari 2012

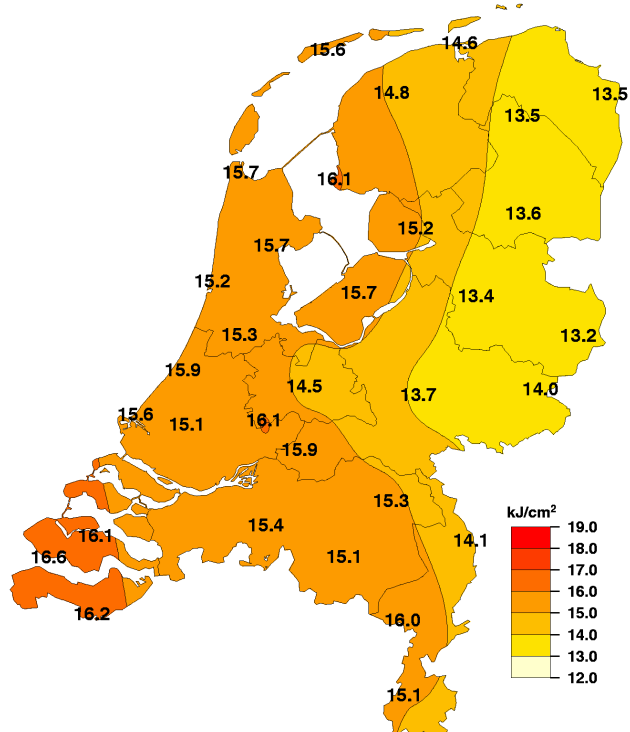
Anomalie t.o.v. 1981-2010



Maandsom referentiegewasverdamping, februari 2012



Maandsom globale straling, februari 2012



NB. De kaarten zijn gebaseerd op een automatische interpolatie van gegevens van individuele meetstations zonder additionele klimatologische kennis. De getoonde lokale variaties kunnen mede bepaald zijn door de gehanteerde interpolatietechniek en de ligging van de meteorologische stations.

Synoptische beschrijving

Tijdvak 1 - 3 februari

Het weer in dit tijdvak werd bepaald door een uitzonderlijk krachtig blokkerend hogedrukgebied met zwaartepunt boven het noordwesten van Rusland. Het systeem had een uitloper tot boven de Britse Eilanden. Aan de zuidflank werd boven onze omgeving met een noordooststroming zeer koude, continentale lucht aangevoerd. 1 en 2 februari waren zonnige dagen. Overdag bleef het licht vriezen. Tijdens de nacht van 31 januari op 1 februari vroom het op veel plaatsen matig, in de daarop volgende nacht lokaal streng. Op de 3^e ontstond door lijwerking ten zuiden van de Noorse bergen een laagje met een kerndruk van 1033 hPa. In de wat naar het noorden gekrompen stroming trok dit laag over ons land naar het zuiden vergezeld van enige tijd (buiige) sneeuwval. De sneeuw viel bij lichte tot matige vorst. Alleen in een smalle kuststrook kwam de temperatuur korte tijd boven het vriespunt. Op veel plaatsen ontstond een sneeuwdek van 3 tot ruim 10 cm met veel overlast in het verkeer en openbaar vervoer tot gevolg.

Tijdvak 4 - 12 februari

Ook in dit tijdvak was er sprake van een krachtige blokkade met zwaartepunt boven Noordwest-Rusland of Scandinavië en een uitloper over de Britse Eilanden in de richting van het Azorenhoog. Met een ooststroming werd zeer koude, continentale lucht aangevoerd. Boven het verse sneeuwdek kwam het in de nacht van 3 op 4 februari tot strenge tot zeer strenge vorst, lokaal beneden de -20 °C. Ook tijdens de overige nachten van dit tijdvak vroom het tijdens de nachten matig tot zeer streng. Van 4 tot en met 7 februari vroom het ook overdag licht tot matig. Daarbij was het vrij zonnig. Alleen op de 5^e was het in het westen bewolkt. De bewolking behoorde bij een deformerend front boven zee. Op de 7^e dreef in het oosten bewolking binnen waaruit een vlokje viel. Die dag was de gevoelstemperatuur in de ochtend lokaal beneden de -25 graden. Op de 8^e was het in het noorden bewolkt, in het zuiden zonnig. De maxima lagen net beneden het vriespunt. Op de 9^e kreeg de stroming tijdelijk een noordcomponent met aanvoer over zee. In het midden en noorden kwam de temperatuur hierdoor een aantal uren boven het vriespunt. In het zuiden bleef het vriezen. Het was bewolkt. Later klaarde het vanuit het noordoosten op en daalde de temperatuur weer fors. Op de 10^e vroom het overdag licht. Vooral in het noorden dreven soms wolkenvelden over. De 11^e was een zonovergoten ijsdag. Inmiddels was de luchtdruk boven Scandinavië snel aan het dalen terwijl deze hoog bleef boven de Britse Eilanden. Op de 12^e kwam boven onze omgeving een noordweststroming opgang waarin een frontaal systeem meetrok. Er viel af en toe wat sneeuw en later ook regen die opvroor op het nog bevroren oppervlak met gladheid als gevolg. De temperatuur liep geleidelijk op tot +4 °C in het noordwesten, in het zuidoosten bleef het vriezen.

Tijdvak 13 - 19 februari

Aan de oostflank van een hoog met zwaartepunt ten westen of zuidwesten van Ierland stond boven onze omgeving een west tot noordweststroming. Aanvankelijk kwam op de 13^e nog gladheid door bevroering van regen op een bevroren ondergrond, het laatst in Limburg waar aanvankelijk ook sneeuw viel. Een occlusie van een laag boven de Noorse zee veroorzaakte vooral in de avond wat regen. Op de 14^e viel een enkele bui. In de avond veroorzaakte een frontaal systeem regen. Het systeem behoorde bij een depressie die over Scandinavië zuidwaarts trok en op de 15^e boven Polen lag. Het koufront stagneerde boven het zuidwesten van het land en trok in de nacht van 15 op 16 februari als warmtefront traag noordoostwaarts. In de nabijheid van het front viel buiige regen. Op de 16^e overheerste de bewolking, in het noorden viel wat regen. Een koufront trok in de nacht van 16 op 17 februari vanuit het noorden over het land om te stagneren boven het zuiden. In de nabijheid van het front viel wat (mot)regen. Op de 17^e trok het front weer als warmtefront oostwaarts. Het was overwegend bewolkt met her en der wat motregen. Op 18 februari passeerden twee koufronten van een depressie boven de Noorse zee. Er viel enige tijd buiige regen. Na passage werd polaire lucht aangevoerd. Op de 19^e vielen enkele winterse buien, met name rond een trogpassage. De maxima in dit tijdvak liepen op van 2 tot 5 °C op de 13^e naar 8 tot 10 °C op de 17^e, om daarna weer iets te dalen. Aan de oostkant van het IJsselmeer bleef de temperatuur wat achter door smeltend ijs.

Tijdvak 20 - 24 februari

Een gordel van hogedruk strekte zich in dit tijdvak uit van Frankrijk naar Zuidoost-Europa. Aan de noordflank stond boven onze omgeving een weststroming die meestal anticylonaal was. Na een nacht met lichte tot matige vorst was het op 20 februari vrij zonnig. De maxima waren 5 to 7 °C. Op de overige dagen van het tijdvak werd het maximaal 7 tot 11 °C. Op de 21^e was het in het zuidwesten zonnig, in het noordoosten bewolkt. De bewolking behoorde bij een zwak frontaal systeem dat over de Noordzee oostwaarts trok. Ook op de 22^e was het in het noorden bewolkt, in het zuiden vrij zonnig. In de avond trok een warmtefront over, vergezeld van (mot)regen. Op de 23^e en 24^e bleef het in een brede warme sector op de meeste plaatsen grijs en nevelig waarbij af en toe wat lichte motregen viel. Een koufront trok op de 24^e in de middag vanuit het noordwesten over het land waarna het wat opklaarde.

Tijdvak 25 - 29 februari

Het zwaartepunt van een hogedrukgebied lag aanvankelijk boven het Kanaal of Frankrijk. Aan het einde van het tijdvak verplaatste het zwaartepunt zich naar ons land. Op 25 februari was het aan zee vrij zonnig. In het binnenland ontstond

Landgemiddelden

Decade	Temperatuur (°C)						Zonneschijn			
	Gem.	N	Gem. dagmax.	N	Gem. dagmin.	N	Gem. (uren)	N	Gem. (percentage)	N
I	-6.4	3.5	-2.9	6.0	-10.6	1.0	60.8	24.4	65	26
II	2.2	2.7	4.7	5.4	-0.8	-0.2	32.6	33.9	33	34
III	6.7	3.6	8.9	6.5	4.3	0.7	19.8	30.0	21	31
Maand	0.6	3.2	3.4	5.9	-2.6	0.5	113.3	88.3	39	31

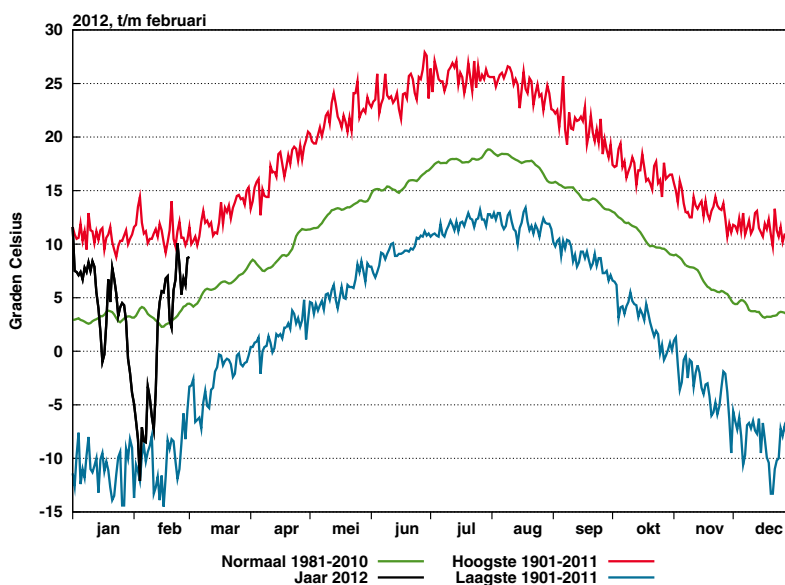
Decade	Luchtdruk zeeniveau (hPa)		Neerslag (mm)		Windsnelheid (m/s)		Globale straling (J/cm2)	
	Gem.	N	Gem.	N	Gem.	N	Gem.	N
I	1037.6	1015.9	2.7	21.9	4.3	5.8	6076	3557
II	1022.9	1019.1	14.7	18.7	4.8	5.2	4803	5156
III	1024.6	1014.4	3.9	16.1	5.2	5.5	4181	5314
Maand	1028.5	1016.6	21.2	56.7	4.7	5.5	15061	14023

Maandgemiddelden en maandsommen, temperatuur en neerslag

Station	Temperatuur (°C)								Neerslag (mm)					
	Gem.		Dagelijks maximum				Dagelijks minimum				Som		Max. dagsom	
	Gem.	N	Gem.	N	Hoogste	Datum	Gem.	N	Laagste	Datum	Som	N	Max. dagsom	Datum
Lauwersoog	0.5		2.7		9.2	29	-2.1		-16.5	4	21.6		5.9	18
Hoorn (Tersch.)	1.3	3.0	3.4	5.1	10.8	23	-1.2	0.7	-11.7	4	25.3		7.4	3
Vlieland	1.2		3.4		8.9	23	-1.2		-13.5	4				
Leeuwarden	0.6	2.7	3.4	5.4	10.8	23	-2.9	-0.2	-16.8	4	19.5	53.1	5.3	18
Nieuw Beerta	0.4	2.7	3.5	5.6	12.1	23	-3.1	-0.2	-16.3	7	17.3		3.7	18
Eelde	0.3	2.4	3.6	5.4	12.1	23	-3.8	-0.6	-19.5	4	19.2	53.5	3.6	18
De Kooy	1.0	3.3	3.3	5.5	9.4	23	-1.7	0.8	-17.6	4	17.5	47.0	5.1	3
Stavoren	-0.3	2.6	2.4	4.7	10.1	23	-3.8	0.4	-20.3	4	20.9		4.7	3
Hoogeveen	0.4	2.6	3.5	5.5	11.8	23	-3.0	-0.2	-15.5	4	22.6		4.0	14
Marknesse	0.1	2.8	3.1	5.5	11.2	23	-3.7	0.1	-22.8	4	22.0	60.1	4.1	18
Berkhout	0.4	3.3	3.2	5.9	11.8	23	-3.5	0.6	-21.9	4	18.3		6.2	3
Wijk aan Zee	0.7		3.2		8.2	24	-2.2		-15.9	4	15.5		3.4	3
Lelystad	-0.1	2.9	3.2	5.8	13.3	23	-4.5	-0.1	-22.9	4	24.0		7.2	3
Heino	0.5	3.2	3.8	6.4	12.3	23	-3.3	0.1	-17.9	4	14.2		4.1	18
Schiphol	1.1	3.5	3.8	6.3	12.4	23	-2.6	0.5	-18.8	4	23.5	52.7	5.1	3
Twenthe	0.1	2.6	3.5	5.7	11.4	23	-3.9	-0.6	-16.5	4	22.0	53.6	6.2	18
Valkenburg	1.1	3.6	3.6	6.3	11.7	23	-2.1	0.7	-17.5	4	18.9	53.4	4.4	18
De Bilt	0.8	3.3	3.9	6.4	12.9	23	-3.0	0.2	-18.9	4	19.9	58.1	7.0	18
Hupsel	0.2	2.5	3.6	5.6	11.5	23	-3.6	-0.5	-15.4	7	17.2		7.6	18
Deelen	0.0	2.7	3.6	5.9	11.7	23	-4.1	-0.5	-20.2	4	24.1	63.8	7.8	18
Hoek van Holland	1.4	4.5	4.1		10.5	23	-1.1		-11.5	7	27.9		6.3	18
Cabauw	0.6	3.9	3.6	6.9	11.7	23	-3.0	0.7	-20.0	4	19.2	57.3	6.7	18
Rotterdam	1.1	3.7	3.9	6.6	12.2	23	-2.6	0.5	-16.5	4	24.3	60.2	8.0	18
Herwijnen	0.2	3.5	3.6	6.7	11.6	23	-3.7	0.2	-21.4	4	20.4		6.4	18
Volkel	0.4	3.1	3.9	6.4	11.8	23	-3.4	-0.3	-18.3	4	24.1	54.0	6.3	18
Gilze-Rijen	0.5	3.3	3.8	6.6	12.2	23	-3.5	-0.2	-17.4	4	26.6	59.4	6.9	18
Wilhelminadorp	1.4	3.9	3.9	6.6	12.6	23	-1.2	1.2	-11.0	4	27.4	63.2	7.2	18
Arcen	0.4	3.0	3.8	6.4	11.7	29	-3.2	-0.2	-15.2	4	19.4		5.5	18
Vlissingen	1.4	4.0	3.7	6.2	10.2	23	-0.8	2.0	-10.7	4	21.7	49.9	7.0	18
Woensdrecht	0.3		3.8		12.4	23	-3.9		-18.8	4				
Eindhoven	0.3	3.3	3.8	6.6	11.9	29	-3.7	-0.1	-19.7	4	23.0	59.0	5.0	18
Westdorpe	1.0	3.8	4.3	7.0	13.1	23	-2.5	0.6	-17.8	4	23.5		6.4	13
Ell	0.2		3.4		11.9	29	-3.6		-16.2	4	17.3		3.8	18
Maastricht	-0.4	3.1	2.5	6.1	11.2	29	-3.6	0.0	-15.8	7	20.7	59.4	5.5	19

Maandgemiddelden en maandsommen, overige

Station	Globale straling (J/cm2)		Zonneschijn (berekend uit globale straling)				Relatieve vochtigheid (percentage)		Dampdruk (hPa)		Windsnelheid (m/s)		Luchtdruk zeeniveau (hPa)	
	Som	N	uren	N	%	N	Gem.	N	Gem.	N	Gem.	N	Gem.	N
Lauwersoog	14565		113.1	40			87		6.1		6.3			
Hoorn (Terschl.)	15589		127.5	45			87	87	6.3	6.8	6.6		1027.5	
Vlieland							85		6.2		7.6		1027.7	
Leeuwarden	14832	13157	119.5	91.1	42	32	85	87	6.0	6.7	5.0	5.5	1027.6	1015.9
Nieuw Beerta	13464	12580	99.1	35			86	89	6.1	6.9	5.3	5.9		
Eelde	13512	13078	105.2	81.9	37	29	85	88	6.0	6.7	4.4	5.1	1027.6	1016.0
De Kooy	15686	14243	121.6	94.9	42	33	84	86	6.1	6.9	5.7	6.6	1028.1	1015.9
Stavoren	16129		130.3	46			87	90	5.8	7.0	5.3	6.4		
Hoogeveen	13634	12659	103.7	36			85	86	6.0	6.6	4.5		1027.9	1015.9
Marknesse	15179		116.5	41			86	89	6.0	7.1	4.3	4.9		
Berkhout	15734		118.4	41			87	85	6.2	6.8	5.3			
Wijk aan Zee	15198		112.9	39			85		6.0					
Lelystad	15700	13388	115.5	92.2	40	32	84	87	5.8	6.8	4.5	5.5	1028.3	1015.7
Heino	13444		99.2	35			84		6.0		3.4	3.9		
Schiphol	15336	13492	112.4	91.0	39	31	81	86	6.0	6.9	5.1	5.9	1028.5	1016.5
Twente	13175	12617	98.5	85.8	34	30	82	84	5.8	6.5	3.6	4.0	1028.1	1016.7
Valkenburg	15861	13889	115.3	93.2	40	32	83	84	6.1	6.9	5.3	5.9	1028.6	1016.5
De Bilt	14498	13547	104.1	89.1	36	31	81	84	6.0	6.7	3.6	4.0	1028.6	1016.7
Hupsel	13998	13031	99.6	35			82	84	5.8	6.4	3.8	4.1		
Deelen	13651	12792	97.0	84.9	34	29	82	85	5.7	6.5	3.9	4.7	1028.4	1016.8
Hoek van Holland	15641		116.0	40			83		6.2		7.0	7.8	1028.7	1016.6
Cabauw	16083	13788	116.2	40			84	86	6.1	7.3	4.4	5.2	1028.7	1015.9
Rotterdam	15136	13325	107.7	87.1	37	30	83	85	6.2	7.0	4.5	5.4	1028.7	1016.7
Hervijnen	15949	13429	111.4	39			85	88	6.0	7.1	4.1	4.8	1028.7	
Volkel	15312		111.2	38			82	85	5.9	6.7	3.9	4.4	1028.6	1017.1
Gilze-Rijen	15360	13335	110.0	87.8	38	30	83	84	6.0	6.8	3.5	4.3	1028.9	1017.0
Wilhelminadorp	16149	14631	119.9	95.0	41	33	85	85	6.4	7.1	5.1	5.5	1029.1	
Arcen	14098		104.4	36			81	83	5.9	6.6	3.2	3.6		
Vlissingen	16555	14963	126.0	92.8	44	32	84	85	6.2	7.1	5.9	6.9	1029.1	1016.9
Woensdrecht							84		6.0		3.7		1029.1	
Eindhoven	15065	13795	107.5	87.3	37	30	81	84	5.9	6.7	3.9	4.4	1028.9	1017.2
Westdorpe	16210		123.3	43			82	83	6.1	6.9	4.4		1029.2	
Ell	16047		116.0	40			83		5.9		3.7			
Maastricht	15052	14282	109.5	82.6	38	28	82	84	5.6	6.6	4.0	5.0	1029.1	1017.6



Figuur 5: Etmaalwaarden van de gemiddelde temperatuur, De Bilt, 2012

De zwarte lijn toont de gemeten gemiddelde etmaaltemperatuur in het lopende jaar. De rode lijn geeft (per datum) de hoogst gemeten temperatuur sinds 1901, de blauwe lijn de laagste temperatuur. De groene lijn is het vijf-daagse voortschrijdend gemiddelde, gemiddeld over het tijdvak 1981-2010.

Temperatuur, "aantal dagen met"

Station	Gemiddelde temperatuur (°C)										Minimum temperatuur (°C)						Maximum temperatuur (°C)											
	≥ 20.0		20-15		15-10		10-5		5-0		< 0.0		< 0.0		< -10.0		< 0.0 (10cm)		≥ 30.0		≥ 25.0		≥ 20.0		< 0.0			
	A	N	A	N	A	N	A	N	A	N	A	N	A	N	A	N	A	N	A	N	A	N	A	N	A	N	A	N
Lauwersoog	8	.	9	.	12	.	12	.	6	.	13	10
Hoorn (Terschl.)	11	9	7	13	11	5	13	11	2	0	14	10	2
Vlieland	10	.	8	.	11	.	12	.	3	.	12	9	.
Leeuwarden	10	9	7	13	12	6	14	13	7	1	14	15	10	3
Nieuw Beerta	1	9	8	8	13	12	6	14	13	8	1	15	14	10	2
Eelde	1	9	8	8	12	12	7	.	14	14	9	1	16	16	10	3
De Kooy	13	11	4	12	12	5	13	10	4	1	15	13	9	2
Stavoren	6	8	11	14	12	6	13	11	9	1	14	10	3
Hoogeveen	1	9	8	8	12	12	7	.	15	13	7	1	15	14	11	3
Marknesse	1	9	9	8	12	12	6	.	13	12	7	1	14	10	3
Berkhout	1	13	10	4	12	12	5	.	14	11	10	1	15	13	10	2
Wijk aan Zee	12	.	5	.	12	.	12	.	7	.	13	9	.
Lelystad	1	11	9	6	12	12	6	.	15	12	10	1	17	11	3
Heino	1	1	10	9	6	12	12	6	.	15	13	8	1	17	10	2
Schiphol	1	13	10	4	11	12	5	.	14	11	7	1	15	13	10	2
Twenthe	1	9	8	8	11	12	8	.	16	14	8	1	19	16	11	3
Valkenburg	1	13	11	4	11	12	5	.	13	11	6	1	16	13	10	2
De Bilt	1	1	12	10	4	11	12	6	.	15	13	7	1	17	16	11	2
Hupsel	1	9	8	8	12	12	8	.	16	14	9	1	20	11	3
Deelen	1	9	8	8	12	12	7	.	16	14	8	1	17	16	11	3
Hoek van Holland	1	13	13	4	11	12	3	.	12	.	2	.	13	8	.
Cabauw	1	12	11	5	12	12	4	.	15	11	7	0	11	1
Rotterdam	1	13	11	4	11	12	5	.	14	11	8	1	18	14	10	2
Herwijnen	1	12	10	5	12	12	5	.	15	12	9	1	16	14	11	2
Volkel	1	10	9	7	12	12	6	.	15	14	8	1	18	16	12	2
Gilze-Rijen	1	13	9	4	11	12	6	.	15	13	9	1	16	16	12	2
Wilhelmínadorp	1	12	11	5	11	12	5	.	13	10	1	0	15	11	11	2
Arcen	1	1	9	7	11	12	7	.	15	13	7	1	19	12	2
Vlissingen	14	12	3	11	12	4	.	12	7	1	0	14	9	9	1
Woensdrecht	12	.	5	.	12	.	17	.	9	.	18	12	.
Eindhoven	1	12	9	5	11	12	6	.	16	14	8	1	17	16	12	2
Westdorpe	1	2	11	10	5	11	12	5	.	15	12	8	1	17	12	2
Eil	10	.	7	.	12	.	16	.	9	.	19	12	.
Maastricht	1	9	9	7	11	13	7	.	16	13	10	1	16	15	12	3

Neerslag, wind en zon, "aantal dagen met"

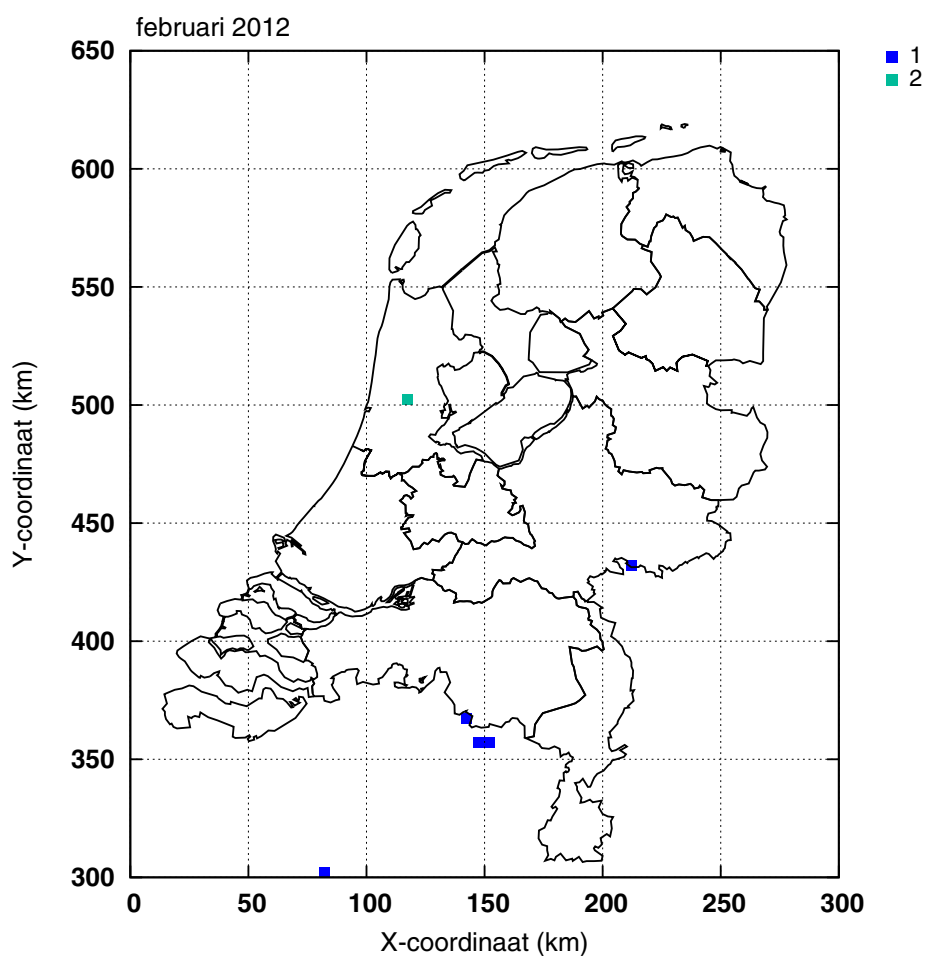
Station	Neerslag (mm)								Windkracht (Beaufort) Maximum uurgemiddelde								Zonneschijn (percentage)						
	Droog		≥ 0.1		≥ 1.0		≥ 10.0		≤ 4		≥ 6		≥ 7		≥ 8		Zonloos		≤ 20		≥ 80		
	A	N	A	N	A	N	A	N	A	N	A	N	A	N	A	N	A	N	A	N	A	N	
Lauwersoog	13		14		8		.		9	6	9		1		.		3		9		4		
Hoorn (Terschl.)	12		14		6		.		8		10		1		.		2		7		6		
Vlieland									5		14		6		1								
Leeuwarden	13	9	12	14	8	10	.	1	15	15	4	6	.	2	.	0	3	6	9	13	8	3	
Nieuw Beerta	13		14		7		.		15	9	5	7	.	3	.	0	5		13		4		
Eelde	10	9	14	15	8	10	.	1	19	17	2	5	.	1	.	0	4	7	14	14	5	2	
De Kooy	14	9	12	14	5	10	.	1	15	11	5	10	1	4	.	1	2	6	12	13	9	3	
Stavoren	10		13		7		.		16	7	4	9	.	4	.	1	2		10		11		
Hoogeveen	11		15		7		.		19	11	4		11		7		
Marknesse	11	11	14	15	8	11	.	1	20	11	1	4	.	1	.	0	4		10		7		
Berkhout	12		13		5		.		15		4		2		13		9		
Wijk aan Zee	16		12		5		2		13		7		
Lelystad	11		15		9		.		18	12	1	6	.	2	.	0	3	7	11		7		
Heino	14		13		4		.		27	15	.	2	.	0	.	.	5		13		5		
Schiphol	13	9	12	15	8	10	.	1	14	14	4	7	.	3	.	1	3	6	13	13	8	3	
Twenthe	10	10	15	14	6	10	.	1	28	22	.	1	.	0	.	.	5	8	14	14	6	3	
Valkenburg	13	10	12	14	7	10	.	1	14	13	3	7	.	3	.	1	3	6	12	13	8	3	
De Bilt	13	8	13	14	6	10	.	1	26	23	.	1	.	0	.	.	5	7	15	14	7	3	
Hupsel	14		12		4		.		25	14	.	2	.	0	.	.	6		15		6		
Deelen	12	9	14	15	6	11	.	2	24	18	.	3	.	0	.	0	4	8	16	14	6	3	
Hoek van Holland	15		13		8		.		6	7	12	14	3	6	.	2	2		11		7		
Cabauw	14	10	11	15	7	10	.	1	20	12	3	6	.	2	.	0	5		13		7		
Rotterdam	13	9	12	14	7	10	.	1	19	15	2	6	.	2	.	0	4	7	14	14	7	3	
Herwijnen	15		11		6		.		21	12	.	5	.	1	.	0	4		14		7		
Volkel	11	10	11	14	7	9	.	1	24	20	.	3	.	0	.	.	4		14		8		
Gilze-Rijen	9	9	14	14	6	10	.	1	26	20	.	2	.	0	.	0	4	7	13	14	7	3	
Wilhelminadorp	13	11	11	16	7	11	.	2	15	10	1	7	.	2	.	0	2	6	10		8		
Arcen	16		11		7		.		29	16	.	1	.	0	.	.	4		13		6		
Vlissingen	13	10	11	14	6	9	.	1	11	10	7	10	1	5	.	1	3	6	9	13	9	3	
Woensdrecht									26								
Eindhoven	11	9	12	14	9	10	.	2	24	20	.	3	.	0	.	.	4	7	14	14	6	3	
Westdorpe	15		12		6		.		19		1		2		11		9		
Eil	11		10		6		.		24		5		12		9		
Maastricht	13	9	11	15	6	10	.	1	23	17	.	4	.	1	.	0	6	8	12	15	9	3	

Onweer, mist en sneeuw, "aantal dagen met"

Station	Onweer		Mist		Sneeuw	
	A	N	A	N	A	N
Leeuwarden	.	1	9	8	5	7
Eelde	.	0	11	8	5	7
De Kooy	.	0	9	7	3	6
Schiphol	.	1	7	7	4	6
Twenthe		1		7		7
Valkenburg	.	1	8	6	4	5
De Bilt	.	1	9	7	4	6
Deelen	.	0	9	9	5	7
Rotterdam	.	1	10	6	5	5
Volkel	.	0	11	7	5	6
Gilze-Rijen	.	1	9	8	8	6
Vlissingen	.	0	7	6	5	5
Eindhoven	.	1	11	6	9	6
Maastricht	.	1	8	6	7	7

Bodemtemperaturen (°C)

Datum	Nieuw Beerta				Marknesse				De Bilt				Wilhelminadorp			
	Diepte (cm)				Diepte (cm)				Diepte (cm)				Diepte (cm)			
	10	20	50	100	10	20	50	100	10	20	50	100	10	20	50	100
2	-1.0	0.4	2.8	5.9	-0.1	1.1	3.5	5.9	1.7	3.0	5.2	6.8	1.4	2.1	4.8	6.8
7	-3.7	-1.7	1.5	5.1	-0.9	0.4	2.5	5.1	0.9	1.9	3.7	5.7	0.6	1.1	3.2	5.7
12	-2.5	-1.7	0.9	4.4	-1.4	-0.1	1.9	4.5	0.5	1.4	3.1	4.9	0.1	0.6	2.5	4.9
17	-0.1	-0.1	0.9	3.9	-0.1	0.2	1.7	4.0	3.3	3.2	3.5	4.5	2.6	2.5	2.7	4.4
22	0.6	0.1	1.0	3.7	2.7	2.2	2.1	3.4	4.2	4.1	4.4	5.1	4.3	4.3	4.2	4.8
27	4.0	4.3	4.0	4.2	4.7	4.8	4.4	4.3	5.7	5.8	5.8	5.8	4.7	5.0	5.5	5.6
Gem.	0.5	0.8	1.8	4.4	1.3	1.6	2.7	4.5	2.9	3.3	4.3	5.4	2.7	2.9	3.8	5.3



Figuur 6: Onweer

Ontladingen in Nederland, de kustwateren en het aangrenzende buitenland, zoals geregistreerd door het Nederlands-Belgische detectiesysteem. Het kaartje geeft het aantal ontladingen per 5×5 km vak.

Etmaalgemiddelden en etmaalsommen

Datum	Temperatuur (°C)														
	Gemiddeld					Maximum					Minimum				
	Eelde	De Kooy	De Bilt	Vlissingen	Maastricht	Eelde	De Kooy	De Bilt	Vlissingen	Maastricht	Eelde	De Kooy	De Bilt	Vlissingen	Maastricht
1	-4.8	-3.3	-4.9	-3.5	-7.2	-1.0	-1.3	-1.3	-0.7	-3.6	-7.4	-5.1	-7.9	-5.7	-9.8
2	-7.6	-5.1	-6.5	-4.8	-9.2	-3.3	-3.4	-3.5	-2.3	-6.2	-11.9	-7.7	-8.8	-6.4	-11.8
3	-8.8	-5.8	-8.2	-4.1	-10.2	-4.2	3.1	-5.1	2.4	-6.3	-17.7	-13.9	-15.9	-7.3	-14.9
4	-12.7	-11.4	-12.1	-6.6	-10.8	-5.2	-6.7	-4.5	-4.6	-5.8	-19.5	-17.6	-18.9	-10.7	-13.7
5	-8.2	-6.7	-7.1	-4.2	-8.0	-5.0	-5.1	-5.1	-3.0	-5.3	-11.9	-8.5	-10.2	-6.5	-12.4
6	-9.6	-6.8	-8.4	-3.4	-7.4	-5.7	-4.7	-3.3	-1.4	-1.9	-13.3	-10.4	-14.6	-6.3	-11.7
7	-8.3	-6.7	-8.5	-6.3	-9.7	-2.7	-2.3	-3.7	-4.2	-6.7	-18.0	-11.9	-15.3	-9.2	-15.8
8	-3.7	-2.7	-3.3	-2.9	-6.1	-1.4	-2.1	-0.9	-1.4	-3.0	-8.0	-4.3	-8.9	-5.1	-10.1
9	-2.6	-2.4	-4.4	-3.2	-6.5	0.4	1.7	0.5	0.5	-2.2	-6.5	-5.1	-9.7	-6.6	-11.6
10	-5.7	-4.9	-6.1	-4.5	-6.6	-1.7	-2.9	-2.1	-2.5	-2.9	-11.2	-6.8	-10.8	-6.3	-10.0
11	-7.6	-6.5	-7.3	-6.0	-8.8	-1.9	-3.6	-3.0	-3.6	-4.4	-14.3	-9.4	-11.9	-9.0	-13.2
12	-2.8	-0.9	-3.7	-2.1	-6.2	0.8	3.4	-0.5	1.5	-3.4	-10.2	-9.3	-9.8	-6.0	-11.5
13	2.0	3.6	2.7	3.5	-0.4	4.4	4.8	5.0	5.2	1.5	0.8	2.3	-0.5	1.3	-3.4
14	4.3	4.6	4.6	5.0	2.7	5.8	5.6	5.9	6.1	5.2	1.2	3.3	3.1	4.1	0.6
15	3.9	5.3	5.6	6.4	4.2	6.1	6.6	6.8	7.4	5.6	1.0	4.3	4.0	4.8	2.5
16	4.2	5.1	5.5	5.0	4.4	7.2	6.0	7.5	6.3	6.4	0.7	4.2	4.0	3.5	2.5
17	4.5	5.5	6.8	5.1	4.9	7.3	6.9	9.5	6.5	6.4	0.8	4.0	4.5	3.9	3.8
18	6.1	5.6	7.0	6.2	7.1	8.4	7.5	9.1	8.2	8.7	2.9	3.5	3.5	3.6	2.9
19	1.9	3.3	2.9	3.4	1.2	5.9	5.5	6.0	5.5	3.4	-1.6	0.9	-1.2	1.3	-2.0
20	1.6	3.6	2.2	3.0	0.0	5.4	5.9	6.4	6.3	4.3	-4.6	-1.1	-3.4	0.5	-4.0
21	4.9	5.9	5.7	5.1	3.2	7.3	7.3	9.3	7.9	7.2	2.8	4.7	2.8	2.4	-0.9
22	6.5	5.9	6.7	5.9	5.3	8.8	6.6	9.0	7.8	9.1	4.8	4.4	5.2	3.6	1.5
23	9.3	7.3	10.1	7.5	7.4	12.1	9.4	12.9	10.2	9.2	6.1	5.6	6.0	5.7	4.6
24	7.9	6.7	8.1	6.6	8.9	10.3	8.7	9.9	9.2	9.6	2.7	3.1	2.0	4.8	8.3
25	5.2	5.6	5.3	5.6	7.4	9.0	7.6	10.3	7.4	9.9	1.6	3.5	0.1	3.9	4.9
26	5.5	5.3	6.8	5.0	5.2	9.6	8.0	9.6	7.0	7.0	2.5	0.6	5.4	3.3	2.6
27	5.7	5.8	6.2	5.1	6.3	7.4	7.1	8.2	6.8	10.1	3.2	3.7	3.3	3.1	2.0
28	8.0	6.9	8.7	7.1	8.3	8.9	7.6	9.8	8.9	9.3	6.8	6.3	7.6	5.9	6.9
29	8.4	6.7	8.8	7.2	9.3	10.1	7.4	9.5	10.0	11.2	6.6	6.0	8.2	5.6	8.4
dec. I	-7.2	-5.6	-6.9	-4.3	-8.2	-3.0	-2.4	-2.9	-1.7	-4.4	-12.5	-9.1	-12.1	-7.0	-12.2
N	2.8	3.6	3.6	4.3	3.4	5.4	5.7	6.4	6.3	6.2	0.0	1.3	0.7	2.4	0.5
dec. II	1.8	2.9	2.6	3.0	0.9	4.9	4.9	5.3	4.9	3.4	-2.3	0.3	-0.8	0.8	-2.2
N	1.9	2.9	2.7	3.5	2.3	4.9	5.1	5.9	5.7	5.3	-1.3	0.2	-0.6	1.4	-0.8
dec. III	6.8	6.2	7.4	6.1	6.8	9.3	7.7	9.8	8.4	9.2	4.1	4.2	4.5	4.3	4.3
N	2.8	3.5	3.8	4.3	3.7	6.0	5.9	7.2	6.7	6.9	-0.4	1.0	0.4	2.1	0.4
maand	0.3	1.0	0.8	1.4	-0.4	3.6	3.3	3.9	3.7	2.5	-3.8	-1.7	-3.0	-0.8	-3.6
N	2.4	3.3	3.3	4.0	3.1	5.4	5.5	6.4	6.2	6.1	-0.6	0.8	0.2	2.0	0.0

Etmaalgemiddelden en etmaalsommen

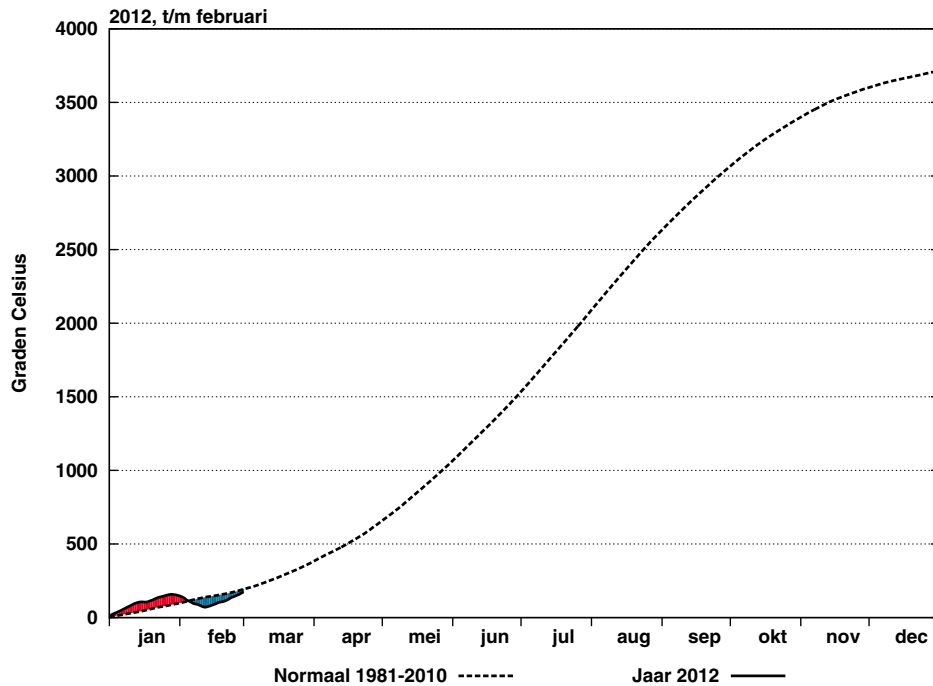
Datum	Berekend uit globale straling										Globale straling (J/cm2)				
	Zonneschijn (uren)					Zonneschijn (percentage)					Eelde	De Kooy	De Bilt	Vlissingen	Maastricht
	Eelde	De Kooy	De Bilt	Vlissingen	Maastricht	Eelde	De Kooy	De Bilt	Vlissingen	Maastricht					
1	7.8	7.9	7.7	7.8	8.3	87	88	85	85	90	641	649	646	690	727
2	8.0	7.9	8.1	8.3	8.3	89	87	89	90	90	653	666	667	741	754
3	1.5	3.5	0.3	3.1	4.7	17	38	3	33	50	306	385	204	363	527
4	7.7	7.3	8.1	5.1	3.4	84	80	88	55	36	638	811	899	593	480
5	7.2	4.7	6.3	2.2	7.8	78	51	68	23	83	638	450	606	371	863
6	8.2	8.1	8.0	8.2	8.3	89	87	85	87	88	719	705	714	724	780
7	7.4	8.3	8.5	8.7	8.7	79	89	90	92	91	582	721	721	778	813
8	1.2	0.3	5.1	1.9	7.7	13	3	54	20	80	311	298	558	362	694
9	4.0	1.2	1.2	3.1	0.2	42	13	13	32	2	474	221	212	389	246
10	8.5	8.3	8.7	8.7	8.7	89	87	91	90	90	790	792	868	981	960
11	7.0	8.5	8.3	8.5	8.9	73	89	86	87	91	640	803	794	850	918
12	.	0.5	.	.	2.2	0	5	0	0	22	183	199	293	218	444
13	0.2	0.6	0.8	1.7	.	2	6	8	17	0	243	297	334	402	263
14	0.9	1.7	0.5	3.4	1.9	9	17	5	34	19	371	368	352	460	472
15	4.6	3.3	0.1	2.6	0.2	47	33	1	26	2	550	484	279	487	279
16	2.4	1.7	.	2.4	.	24	17	0	24	0	340	370	311	480	231
17	2.0	7.6	2.8	3.3	0.4	20	76	28	33	4	278	732	422	587	156
18	0.5	1.8	0.1	1.5	.	5	18	1	15	0	255	432	182	275	180
19	4.7	7.3	6.2	7.5	3.1	46	72	61	73	30	575	825	638	879	416
20	7.5	8.3	8.1	9.0	8.4	74	81	79	87	81	895	841	912	913	908
21	0.3	4.3	0.9	8.3	4.1	3	42	9	80	39	273	660	453	883	660
22	0.3	0.9	3.5	4.3	8.1	3	9	34	41	78	364	436	611	623	896
23	1.5	2.1	1.9	1.8	.	14	20	18	17	0	532	511	467	550	208
24	.	3.4	.	2.5	.	0	33	0	24	0	151	590	199	639	173
25	6.3	8.8	7.3	9.4	3.1	60	84	69	89	29	732	990	1006	1113	640
26	5.4	2.7	1.2	.	0.2	51	25	11	0	2	747	557	398	265	259
27	0.1	0.6	0.4	0.6	2.6	1	6	4	6	24	234	412	350	276	659
28	0	0	0	0	0	190	198	181	265	182
29	.	.	.	2.1	0.2	0	0	0	19	2	207	283	221	398	264
dec. I	61.5	57.5	62.0	57.1	66.1	67	62	66	61	70	5752	5698	6095	5992	6844
N	22.7	26.1	24.3	25.2	23.5	24	28	26	27	25	3317	3619	3395	3779	3673
dec. II	29.8	41.3	26.9	39.9	25.1	30	42	27	40	25	4330	5351	4517	5551	4267
N	30.6	36.1	34.8	36.8	31.3	31	36	35	37	31	4704	5190	5057	5629	5200
dec. III	13.9	22.8	15.2	29.0	18.3	15	24	16	30	19	3430	4637	3886	5012	3941
N	28.6	32.8	30.1	30.7	27.8	30	34	32	32	29	5080	5434	5095	5555	5408
maand	105.2	121.6	104.1	126.0	109.5	37	42	36	44	38	13512	15686	14498	16555	15052
N	81.9	94.9	89.1	92.8	82.6	29	33	31	32	28	13078	14243	13547	14963	14282

Etmaalgemiddelden en etmaalsommen

Datum	Gemiddelde luchtdruk op zeeniveau (hPa)					Gemiddelde windsnelheid (m/s)					Relatieve vochtigheid (percentage)				
	Eelde	De Kooy	De Bilt	Vlissingen	Maastricht	Eelde	De Kooy	De Bilt	Vlissingen	Maastricht	Eelde	De Kooy	De Bilt	Vlissingen	Maastricht
1	1036.9	1036.2	1034.0	1032.0	1030.7	6.8	9.8	5.5	9.0	6.4	60	61	49	61	62
2	1038.2	1037.8	1036.3	1034.9	1033.5	3.8	6.8	4.8	7.6	6.0	65	56	51	54	59
3	1038.2	1037.4	1037.9	1037.2	1037.6	1.4	3.3	2.3	5.0	2.1	89	85	87	76	74
4	1039.6	1038.9	1039.0	1038.4	1038.9	1.0	2.3	1.5	4.3	1.4	84	89	84	86	93
5	1033.9	1032.2	1032.7	1031.1	1032.8	2.5	4.1	2.9	6.3	2.5	71	70	67	62	59
6	1036.8	1035.7	1035.6	1034.6	1034.9	2.2	3.3	2.2	3.3	1.9	72	68	67	61	57
7	1043.2	1043.1	1041.5	1040.4	1039.0	4.1	6.0	3.8	6.4	5.5	76	68	71	71	68
8	1042.0	1041.9	1040.3	1039.5	1038.2	4.9	7.8	4.5	6.3	5.2	81	77	75	79	70
9	1039.2	1039.8	1039.0	1039.0	1038.0	3.7	4.0	2.7	3.7	2.1	81	85	84	85	87
10	1042.1	1041.4	1040.3	1039.2	1038.6	3.3	5.2	3.3	4.0	3.6	74	71	68	77	75
11	1037.9	1037.9	1037.2	1036.5	1035.7	1.5	2.5	2.5	4.0	3.8	80	72	73	74	70
12	1030.5	1031.1	1032.0	1032.4	1032.8	3.1	2.9	1.9	3.1	2.4	92	92	87	90	81
13	1019.5	1020.7	1021.2	1022.8	1022.8	2.8	4.0	2.2	4.6	3.7	97	95	95	95	98
14	1013.4	1016.2	1016.5	1019.2	1017.2	5.5	5.8	3.8	6.5	3.4	92	91	91	89	93
15	1012.1	1015.5	1015.7	1019.4	1016.3	7.4	6.6	5.3	9.7	4.9	85	88	84	89	89
16	1021.1	1022.5	1023.5	1025.3	1024.9	4.0	5.3	3.2	5.3	2.5	95	96	93	95	95
17	1018.8	1019.6	1020.9	1022.3	1023.1	3.8	5.4	3.5	7.1	4.7	96	95	91	97	95
18	1008.6	1008.6	1011.1	1012.4	1014.3	7.6	8.7	6.0	10.0	7.4	93	92	90	91	89
19	1016.4	1018.5	1019.6	1022.1	1021.3	5.4	6.4	3.5	5.8	3.2	85	79	81	79	90
20	1029.8	1029.9	1031.9	1032.7	1034.0	5.6	6.9	3.9	5.5	3.7	79	80	73	76	82
21	1025.7	1026.2	1028.5	1029.6	1031.6	6.9	8.4	5.1	8.1	5.5	92	90	81	86	74
22	1021.5	1021.4	1024.5	1025.6	1027.9	9.2	11.0	6.7	9.8	6.8	84	88	78	82	69
23	1018.0	1019.3	1021.0	1022.6	1023.9	6.3	7.5	4.6	8.4	7.2	93	95	93	97	95
24	1021.7	1023.2	1024.7	1026.2	1026.6	5.9	6.3	3.7	7.4	4.9	92	94	95	98	97
25	1022.5	1023.9	1024.6	1026.1	1025.3	4.2	5.1	2.7	4.1	2.9	89	89	85	89	82
26	1025.1	1026.1	1026.3	1027.6	1027.1	3.0	3.4	2.5	3.0	2.2	89	93	83	94	88
27	1022.6	1022.7	1024.2	1025.1	1026.0	5.0	6.4	3.8	5.4	4.3	96	95	93	97	87
28	1020.9	1021.8	1023.0	1024.0	1024.7	4.5	5.5	3.1	4.8	4.7	98	98	98	97	96
29	1024.4	1024.7	1025.4	1025.7	1026.0	3.4	4.1	2.4	3.1	2.1	98	98	96	97	96
dec. I	1039.0	1038.4	1037.7	1036.6	1036.2	3.4	5.3	3.4	5.6	3.7	75	73	70	71	70
N	1015.0	1014.9	1016.0	1016.4	1017.3	5.5	7.1	4.1	7.2	5.2	89	87	86	86	85
dec. II	1020.8	1022.1	1023.0	1024.5	1024.2	4.7	5.5	3.6	6.2	4.0	89	88	86	88	88
N	1018.7	1018.7	1019.2	1019.3	1019.7	4.7	6.2	3.8	6.5	4.7	88	86	83	84	84
dec. III	1022.5	1023.3	1024.7	1025.8	1026.6	5.4	6.4	3.8	6.0	4.5	92	93	89	93	87
N	1013.9	1013.7	1014.5	1014.7	1015.4	5.0	6.6	4.0	7.0	5.0	87	86	83	84	83
maand	1027.6	1028.1	1028.6	1029.1	1029.1	4.4	5.7	3.6	5.9	4.0	85	84	81	84	82
N	1016.0	1015.9	1016.7	1016.9	1017.6	5.1	6.6	4.0	6.9	5.0	88	86	84	85	84

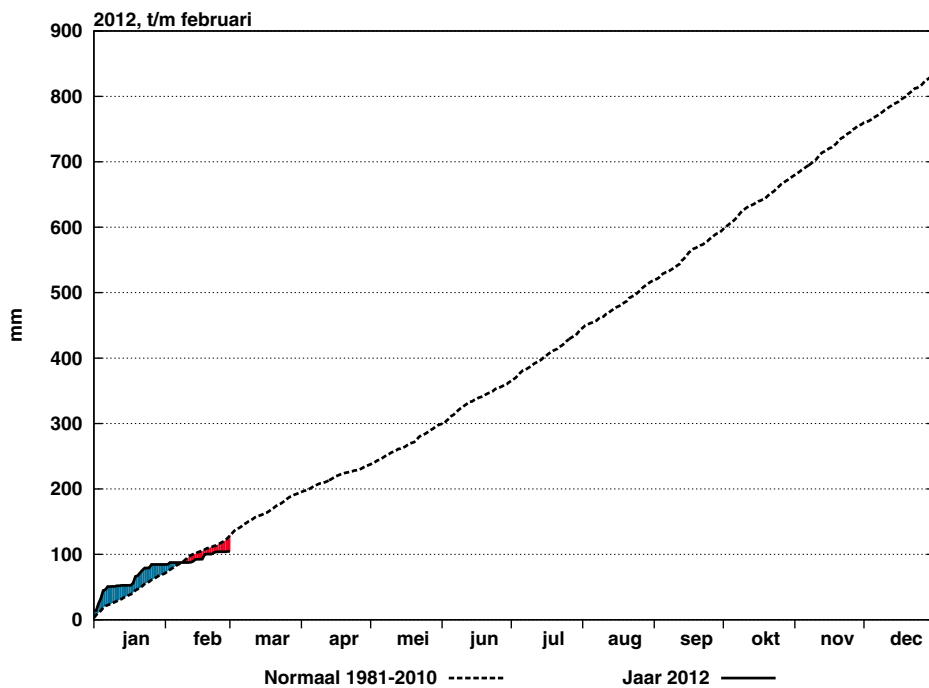
Etmaalgemiddelden en etmaalsommen

Datum	Hoeveelheid neerslag (mm)					Duur neerslag (uren)					Referentiegwasverdamping (mm)				
	Eelde	De Kooy	De Bilt	Vlissingen	Maastricht	Eelde	De Kooy	De Bilt	Vlissingen	Maastricht	Eelde	De Kooy	De Bilt	Vlissingen	Maastricht
1	0.6	0.6	0.6	0.6	0.6
2	0.5	0.6	0.5	0.6	0.5
3	2.0	5.1	2.9	3.8	0.0	3.6	3.4	5.3	2.3	.	0.2	0.3	0.2	0.3	0.4
4	0.4	0.5	0.5	0.5	0.3
5	.	.	.	0.0	0.5	0.4	0.5	0.3	0.6
6	.	.	.	0.0	0.5	0.6	0.5	0.7	0.6
7	0.0	.	0.0	.	0.0	0.4	0.6	0.5	0.6	0.6
8	0.3	0.3	0.5	0.3	0.6
9	0.0	.	.	.	0.0	0.5	0.2	0.2	0.4	0.2
10	0.7	0.7	0.7	0.9	0.8
11	0.5	0.6	0.6	0.7	0.7
12	0.1	0.5	0.4	1.0	0.0	0.5	1.5	1.4	2.4	.	0.2	0.2	0.3	0.2	0.4
13	2.0	2.6	1.3	3.7	0.8	3.1	4.4	3.6	7.6	2.9	0.3	0.4	0.4	0.5	0.3
14	2.7	0.6	3.0	1.5	3.6	5.7	1.7	7.8	2.9	8.7	0.5	0.5	0.4	0.6	0.6
15	0.4	0.8	0.2	0.2	3.1	0.5	2.1	0.7	0.7	6.6	0.7	0.6	0.4	0.6	0.3
16	0.4	0.7	0.0	0.0	0.2	1.6	2.7	.	.	1.1	0.4	0.5	0.4	0.6	0.3
17	0.3	0.4	0.3	2.7	0.8	0.9	1.0	1.0	6.3	4.5	0.3	0.9	0.6	0.7	0.2
18	3.6	3.7	7.0	7.0	3.0	3.8	2.8	4.6	5.7	4.8	0.3	0.6	0.2	0.4	0.2
19	0.5	0.0	0.6	0.6	5.5	0.6	.	0.9	0.3	4.3	0.7	1.0	0.8	1.1	0.5
20	1.0	1.0	1.0	1.1	1.0
21	1.3	1.0	.	.	.	6.2	3.4	.	.	.	0.3	0.9	0.6	1.1	0.8
22	2.0	1.9	2.2	0.7	0.0	3.8	2.4	4.0	1.3	.	0.5	0.6	0.8	0.8	1.1
23	2.1	.	1.3	0.1	2.0	3.6	.	3.4	0.4	7.5	0.8	0.7	0.7	0.8	0.3
24	1.2	0.1	0.2	0.0	1.1	1.2	0.1	0.8	.	4.0	0.2	0.8	0.3	0.8	0.2
25	0.9	1.3	1.3	1.4	0.9
26	0.0	0.0	0.0	.	0.4	1.4	1.0	0.7	0.5	0.3	0.3
27	0.6	0.1	.	0.0	.	1.0	0.6	.	.	.	0.3	0.5	0.5	0.3	0.9
28	0.0	0.0	0.4	0.4	0.2	.	.	2.7	1.8	1.7	0.3	0.3	0.3	0.4	0.3
29	0.0	.	0.1	0.7	.	.	0.3	0.4	0.3	0.5	0.4
dec. I	2.0	5.1	2.9	3.8	0.0	3.6	3.4	5.3	2.3	.	4.6	4.8	4.7	5.2	5.2
N	21.2	18.4	23.5	19.4	21.0	22.6	20.6	22.7	19.6	22.7	3.8	4.3	4.0	4.7	4.4
dec. II	10.0	9.3	12.8	16.7	17.0	16.7	16.2	20.0	25.9	32.9	4.9	6.3	5.1	6.5	4.5
N	15.7	13.3	16.7	13.8	19.6	18.4	15.5	18.4	16.3	27.2	5.2	6.0	5.7	6.7	5.8
dec. III	7.2	3.1	4.2	1.2	3.7	15.8	6.5	11.6	3.5	14.6	4.6	6.2	5.3	6.4	5.2
N	16.5	15.3	17.8	16.7	18.8	18.8	18.5	19.8	18.9	21.4	5.8	6.5	6.0	6.9	6.4
maand	19.2	17.5	19.9	21.7	20.7	36.1	26.1	36.9	31.7	47.5	14.1	17.3	15.1	18.1	14.9
N	53.5	47.0	58.1	49.9	59.4	59.8	54.6	60.9	54.8	71.4	14.7	16.8	15.8	18.2	16.5



Figuur 7: Geaccumuleerde temperatuur, De Bilt, 2012

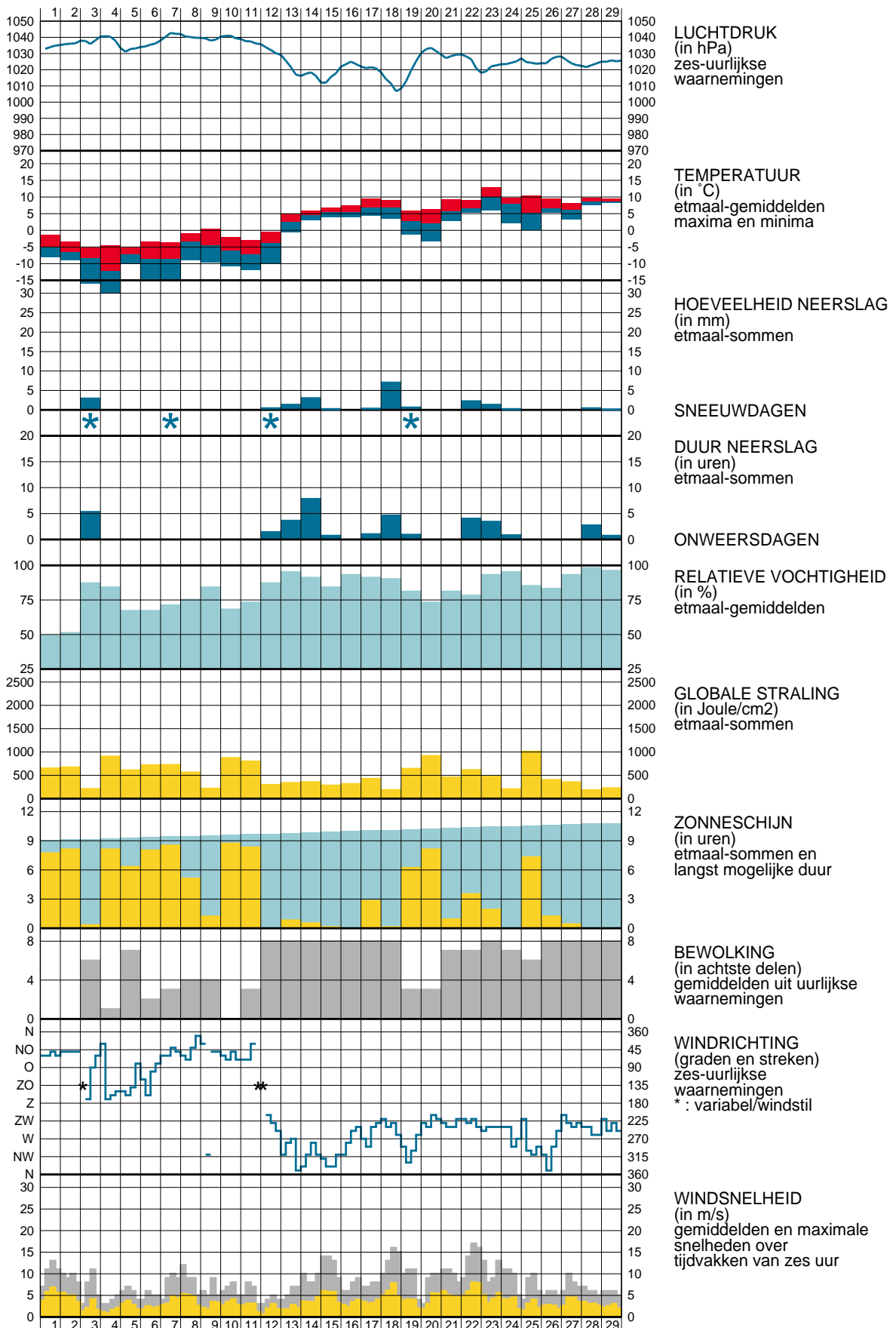
De getrokken lijn geeft de etmaalgemiddelde temperatuur van het actuele jaar, cumulatief weer. De stippellijn laat het langjarig gemiddelde (1981-2010) van de cumulatieve jaartemperatuur zien. Indien de actuele lijn zich onder die van het langjarig gemiddelde bevindt, is het jaar tot dan toe koud verlopen (blauw gearceerd). Als de actuele lijn zich erboven bevindt, verloopt het jaar tot dan toe warmer dan normaal (rood gearceerd).



Figuur 8: Geaccumuleerde neerslagsom, De Bilt, 2012

De getrokken lijn geeft de cumulatief gevallen hoeveelheid neerslag weer in het actuele jaar. De stippellijn laat het langjarig gemiddelde tijdvak 1981-2010 van de cumulatieve neerslag dagsommen zien. Indien de actuele lijn zich onder die van het langjarig gemiddelde bevindt, is het jaar tot dan toe droog verlopen (in rood aangegeven). Als de actuele lijn zich erboven bevindt, verloopt het jaar nat (blauw).

WAARNEMINGEN TE DE BILT





Verklaring

In het Maandoverzicht van het Weer in Nederland (MOW) zijn gegevens opgenomen van de meteorologische stations. De ligging van de stations is aangegeven in de bovenstaande kaart. Het MOW is 106 jaar lang uitgegeven als KNMI-periodiek en wordt sinds 2010 verspreid via internet (<http://www.knmi.nl/klimatologie/mow>). Een uitgebreide toelichting op het MOW is eveneens via internet beschikbaar.

(http://www.knmi.nl/klimatologie/achtergrondinformatie/mow_toelichting.pdf)

De tijden in het MOW zijn uitgedrukt in universal time (UT). Hierin komt 12 uur overeen met 13 uur Midden Europese Tijd (MET) en met 14 uur Midden Europese zomertijd. Alle gegevens hebben betrekking op het etmaal 00-24 uur UT. De vermelde normalen zijn berekend uit de metingen in het tijdvak 1981-2010. Normalen van het "aantal dagen met" zijn berekend uit uurlijkse waarnemingen. Hierbij geldt dat het betreffende verschijnsel in tenminste één uurvak werd waargenomen. De globale straling is de som van de directe en diffuse zonnestraling op een horizontaal vlak en wordt weergegeven in Joule/cm^2 ($1 \text{ Joule}/\text{cm}^2 = 2,7772 \times 10^{-3} \text{ KWh}/\text{m}^2$).

De referentiegewas-verdamping E_r is een richtgetal voor de bepaling van de potentiële verdamping van gewassen. E_r wordt bepaald uit gegevens van globale straling en luchttemperatuur (berekenningswijze volgens Makkink).

De aanduidingen I, II en III hebben betrekking op de decaden, waarbij I = dag 1 t/m 10, II = dag 11 t/m 20 en III = dag 21 t/m de laatste dag van de maand. M = de gehele maand.

blank	: gegeven ontbreekt	A	: aantal
.	: waarde nul	STIL	: windstil/veranderlijk
o	: minder dan 0.5	N	: normaal 1981-2010
o.o	: minder dan 0.05		

Het MOW is een uitgave van het Koninklijk Nederlands Meteorologisch Instituut
Klimaatdata en -advies

Postbus 201 3730 AE De Bilt

<http://www.knmi.nl/klimatologie>

klimaatdesk@knmi.nl