



Koninklijk Nederlands  
Meteorologisch Instituut  
*Ministerie van Infrastructuur en Milieu*

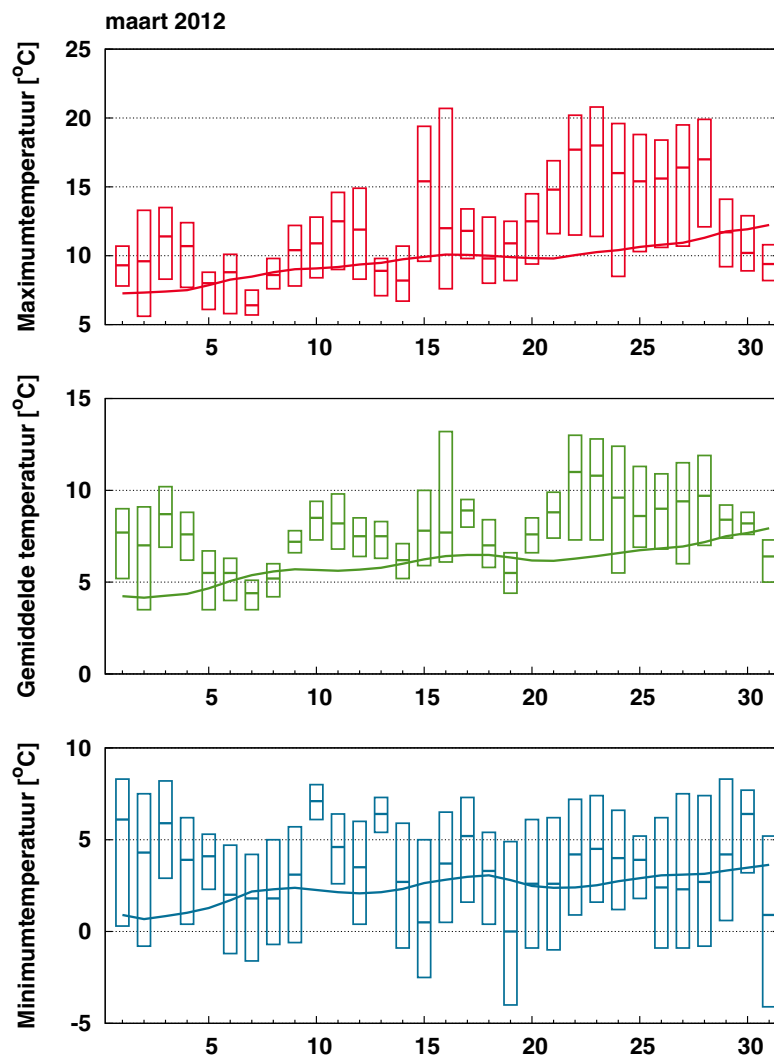
# Maandoverzicht van het weer in Nederland

maart 2012



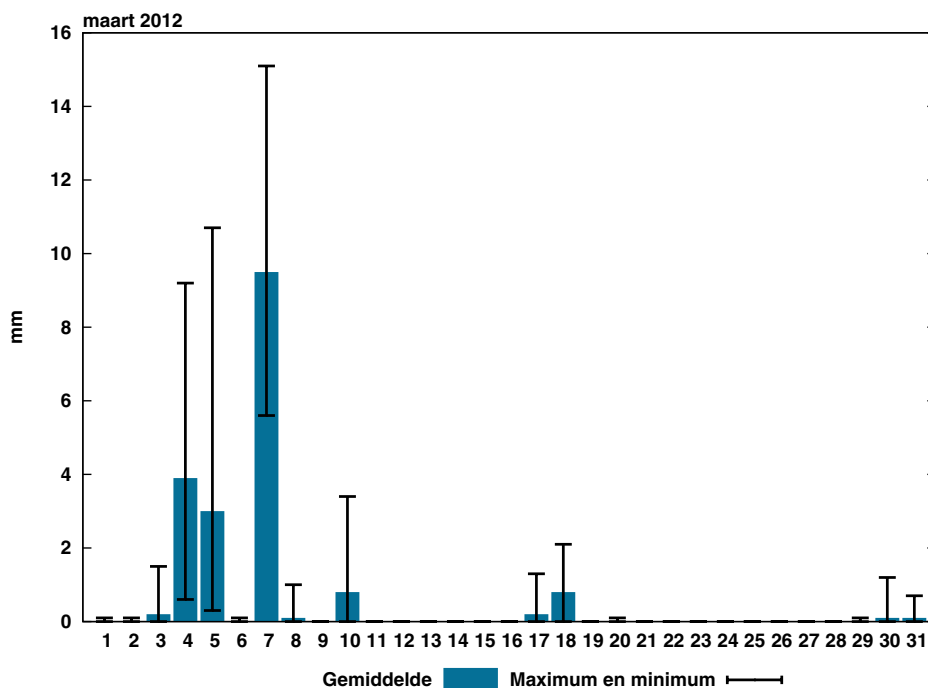
### Maart 2012: Zeer zacht, zonnig en droog

De gemiddelde maandtemperatuur is in De Bilt uitgekomen op 8,3 °C tegen een langjarig gemiddelde van 6,2 °C. Daarmee eindigde maart 2012 samen met maart 1957 op een gedeelde derde plaats in de rij van zachtste maartmaanden in ruim een eeuw. Op 22 en 23 maart werden in het zuiden van het land lokaal maximumtemperaturen van 20,0 °C of hoger gemeten ('warme dag'). Dat is bijzonder vroeg in het jaar. De maand telde in De Bilt drie vorstdagen, tegen acht normaal. Eind maart wordt voor De Bilt het koudegetal bepaald. Dit getal, genoemd naar de Duitse meteoroloog Gustav Hellmann, is een maat voor de koude in het tijdvak november tot en met maart. Het Hellmanngetal wordt verkregen door over dit tijdvak alle etmaalgemiddelde temperaturen beneden het vriespunt te sommeren met weglating van het minteken. Over het tijdvak november 2011 tot en maart 2012 bedroeg het Hellmanngetal 88,4. Hiermee komt deze periode bij de categorie van normale winters. Met gemiddeld over het land 166 zonuren tegen 125 uren normaal, was maart een zonnige maand. Dat was vooral te danken aan het zonovergoten tijdvak van 19 tot en met 28 maart. Tijdens deze tien dagen werden 102 van het totale aantal van 160 zonuren gemeten. In contrast hiermee stond de sombere eerste helft van de maand. Zo leverde de eerste decade van de maand slechts 19 zonuren. De zon was het meest te zien in Vlissingen met 184 uren. Langs de oostgrens was de zon het minst te zien met in Hupsel 148 uren zonneschijn. Maart was een droge maand. Gemiddeld over het land viel 19 mm neerslag tegen een langjarig gemiddelde van 68 mm. De helft van die maandsom viel op 7 maart. Het natst was maart in het westen van het land met op veel plaatsen 20 tot 30 mm. In de oostelijke helft van het land viel over het algemeen 10 tot 20 mm neerslag.



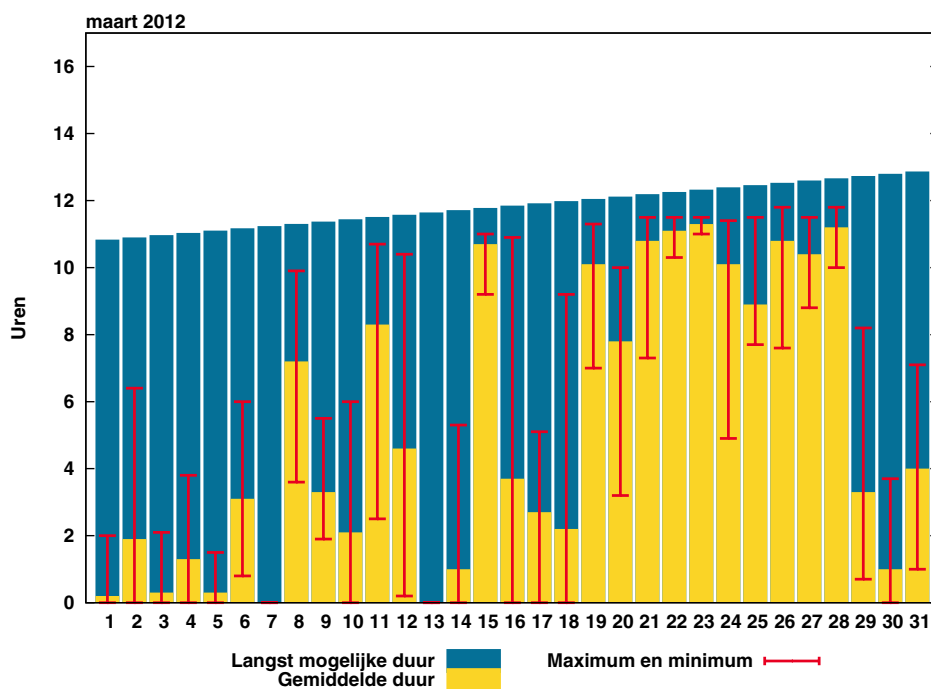
Figuur 1: Temperatuurverloop

De balkjes geven voor ieder element per etmaal de hoogste en laagste waarde aan zoals die gemeten is op één van de KNMI-stations. De rode (maximum), groene (gemiddelde) en blauwe (minimum) lijn geven het vijf-daags voortschrijdend gemiddelde aan over alle KNMI-stations, gemiddeld over het tijdvak 1981-2010.



Figuur 2: Etmaalsom neerslag

De blauwe balkjes tonen de gemeten etmaalsommen neerslag, gemiddeld over alle KNMI-stations. De zwarte lijnen geven de laagste en hoogste etmaalsom, gemeten op één van de stations.

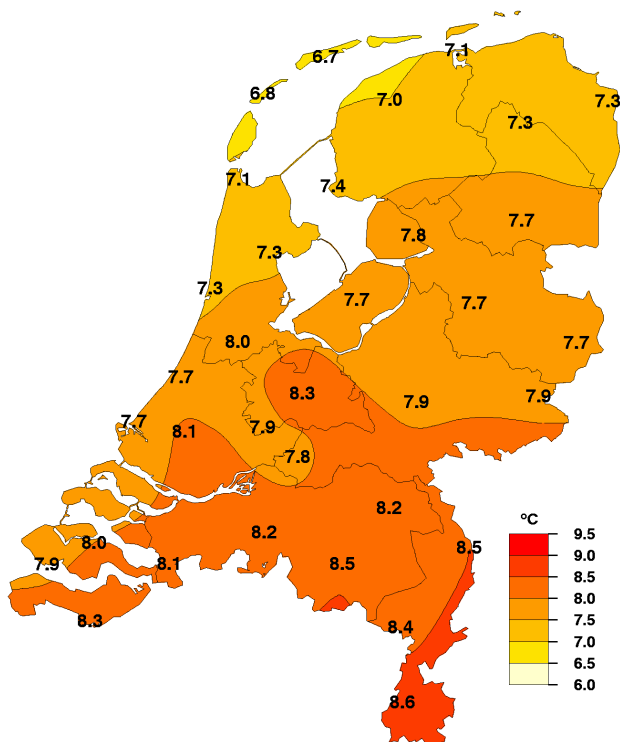


Figuur 3: Etmaalsom zonneshijnduur

De gele balkjes tonen de etmaalsommen zonneshijnduur, gemiddeld over alle KNMI-stations. De rode lijnen geven de laagste en hoogste etmaalsom, gemeten op één van de stations. De blauwe balkjes geven de theoretisch langst mogelijke zonneshijnduur.

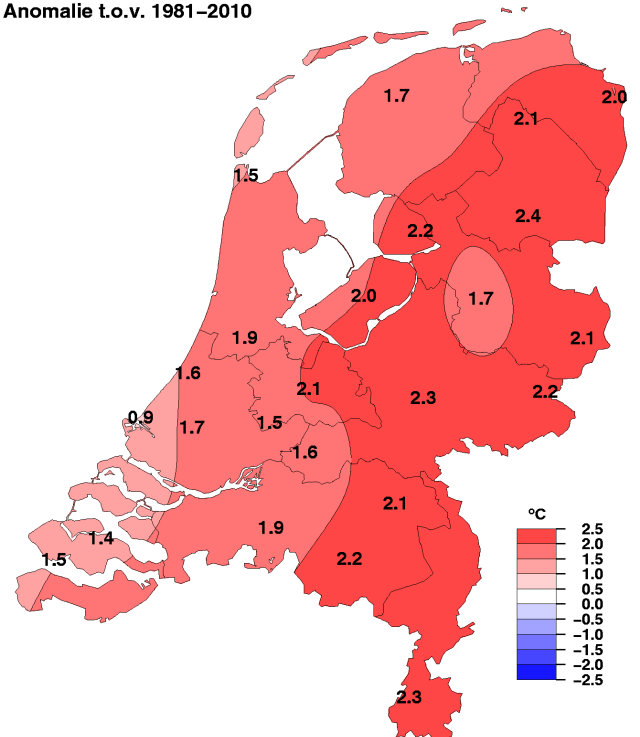
Geografische Overzichten

Gemiddelde temperatuur, maart 2012

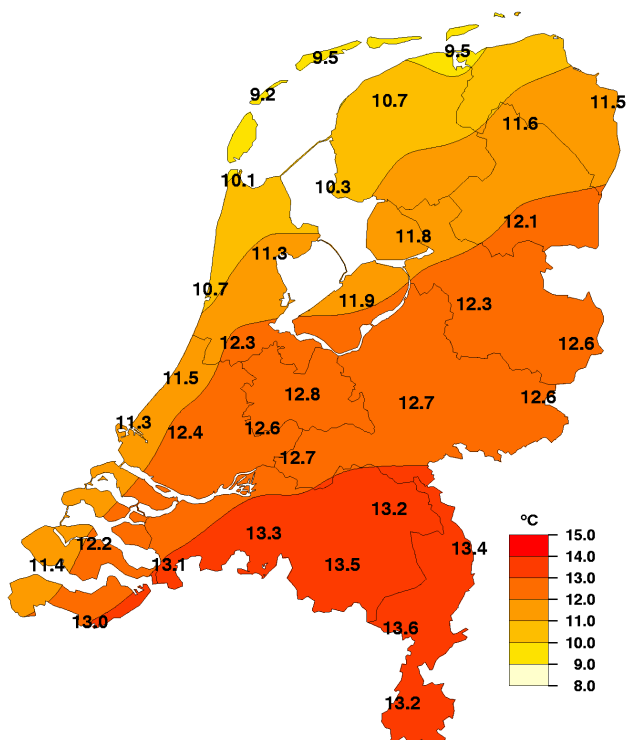


Gemiddelde temperatuur, maart 2012

Anomalie t.o.v. 1981-2010

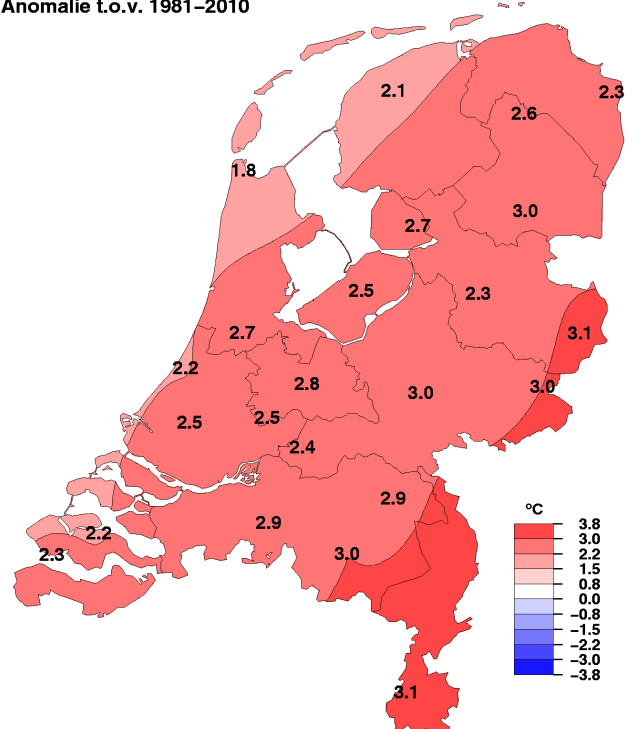


Gemiddelde maximumtemperatuur, maart 2012



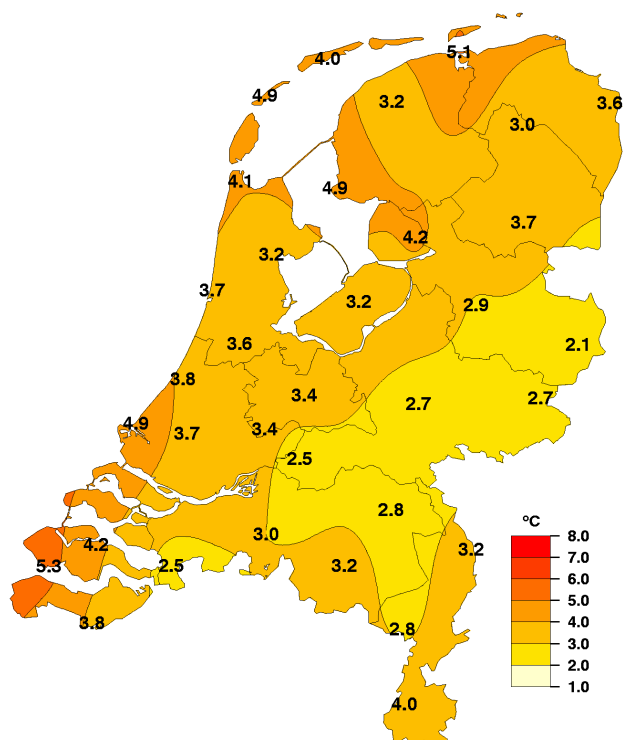
Gemiddelde maximumtemperatuur, maart 2012

Anomalie t.o.v. 1981-2010



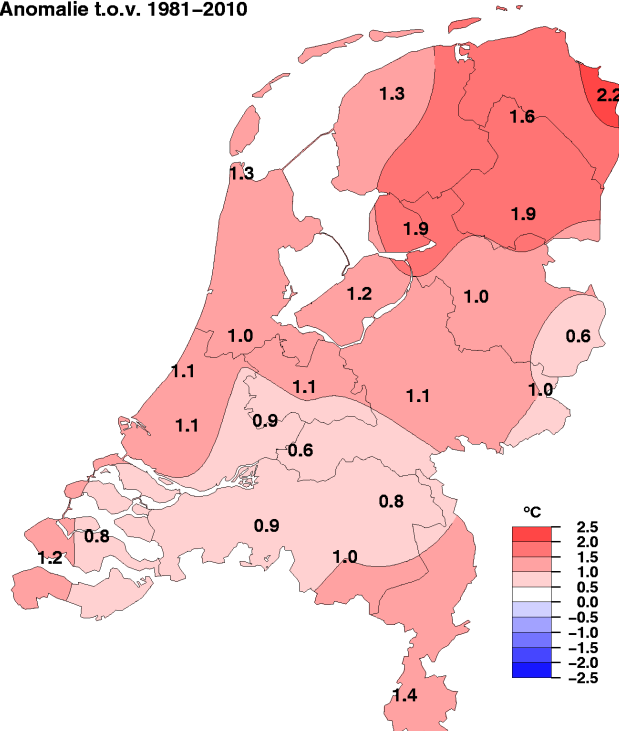
NB. De kaarten zijn gebaseerd op een automatische interpolatie van gegevens van individuele meetstations zonder additionele klimatologische kennis. De getoonde lokale variaties kunnen mede bepaald zijn door de gehanteerde interpolatietechniek en de ligging van de meteorologische stations.

Gemiddelde minimumtemperatuur, maart 2012

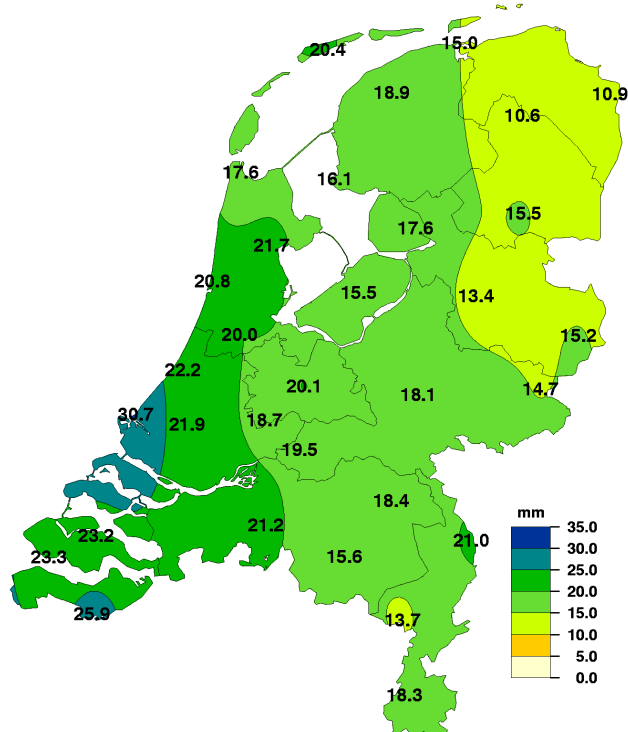


Gemiddelde minimumtemperatuur, maart 2012

Anomalie t.o.v. 1981-2010

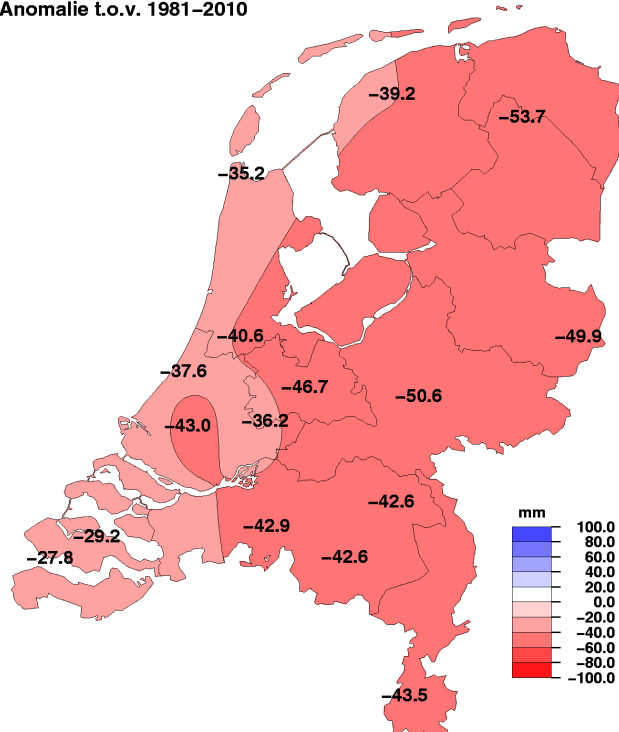


Maandsom neerslag, maart 2012



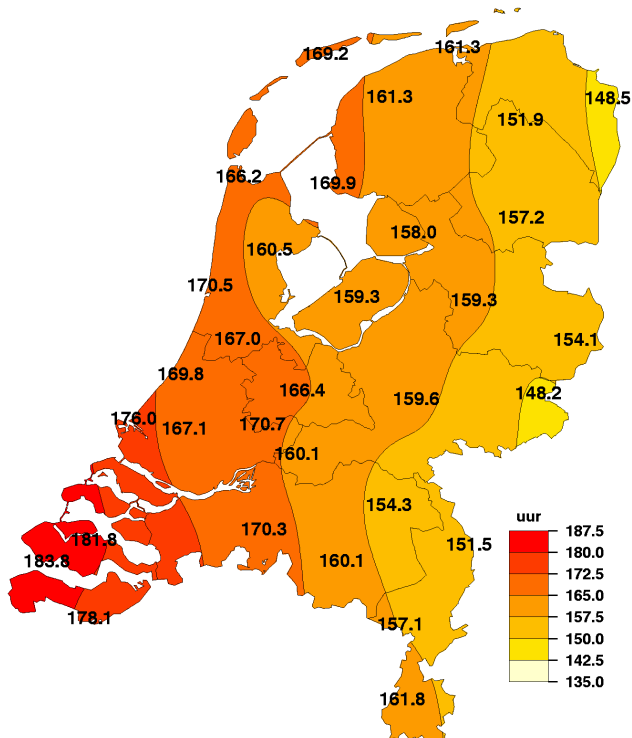
Maandsom neerslag, maart 2012

Anomalie t.o.v. 1981-2010



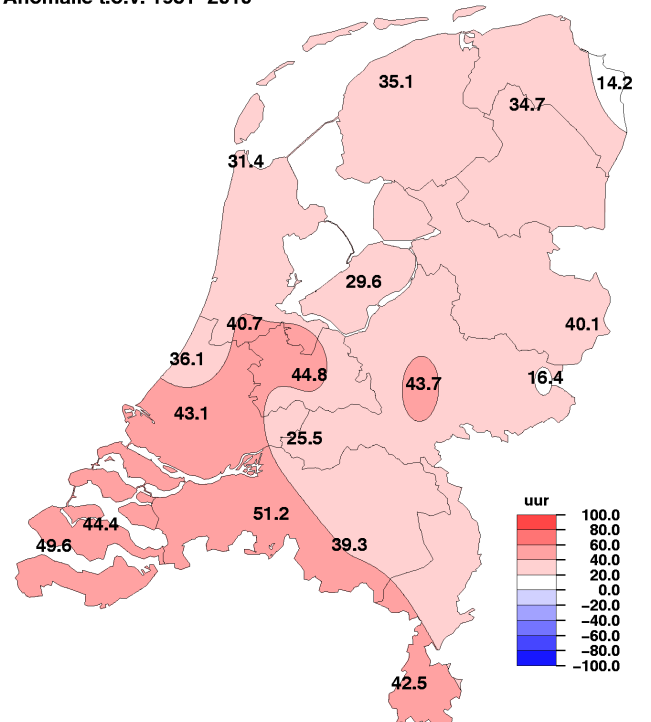
NB. De kaarten zijn gebaseerd op een automatische interpolatie van gegevens van individuele meetstations zonder additionele klimatologische kennis. De getoonde lokale variaties kunnen mede bepaald zijn door de gehanteerde interpolatietechniek en de ligging van de meteorologische stations.

Maandsom zonneshijnduur, maart 2012

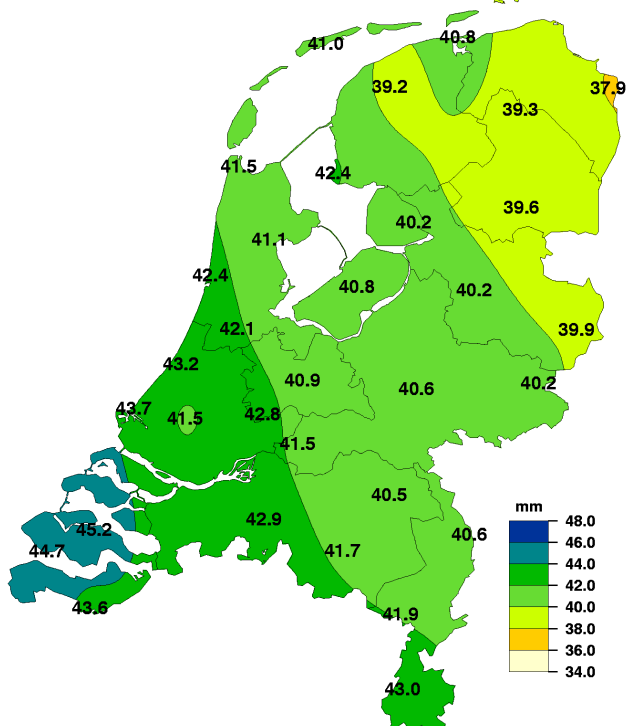


Maandsom zonneshijnduur, maart 2012

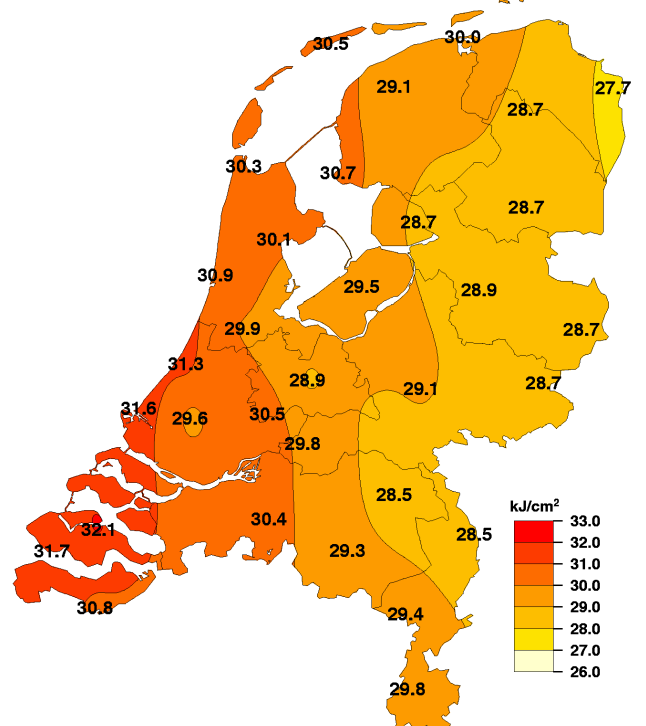
Anomalie t.o.v. 1981-2010



Maandsom referentiegewasverdamping, maart 2012



Maandsom globale straling, maart 2012



NB. De kaarten zijn gebaseerd op een automatische interpolatie van gegevens van individuele meetstations zonder additionele klimatologische kennis. De getoonde lokale variaties kunnen mede bepaald zijn door de gehanteerde interpolatietechniek en de ligging van de meteorologische stations.

## Synoptische beschrijving

### Tijdvak 1 - 3 maart

Het zwaartepunt van een hogedrukgebied verplaatste zich in dit tijdvak van onze omgeving via de Noordzee naar Scandinavië. Op 1 maart was het aanvankelijk nevelig en lokaal kwam dichte mist voor. In de loop van de dag trok nevel en mist op maar bleef het bewolkt bij maxima van 8 tot 11 °C. Op de 2<sup>e</sup> klaarde het boven het midden van het land op. Daar werd het maximaal 13 °C. Elders bleef het grijs met vooral in het noorden aanvankelijk mist. Daar werd het maximaal 6 °C. Op 3 maart was het overwegend bewolkt. Een aantrekkende zuidwestenwind voerde zachte lucht aan. De temperatuur steeg naar 9 tot 13 °C. In de nacht van 3 op 4 maart passeerde een koufront. In het noorden viel wat regen.

### Tijdvak 4 - 6 maart

Een depressie trok op de 4<sup>e</sup> van de Golf van Biscaje naar ons land en werd daar quasistationair. Het laag vulde vervolgens geleidelijk op. Op 4 maart nam de bewolking vanuit het zuidwesten toe op de nadering van het frontale systeem van het laag. De maxima waren 8 tot 12 °C. Vooral in de nacht van 4 op 5 maart viel regen. In het zuidwesten viel op veel plaatsen 10 tot ruim 20 mm neerslag. Op de 5<sup>e</sup> trok het regengebied naar de Noordzee. Het bleef overwegend bewolkt met in het zuidwesten af en toe een spat regen. Het werd maximaal 6 tot 8 °C. Op de 6<sup>e</sup> dreven wolkenvelden over het land. Regionaal waren brede opklaringen aanwezig. De maxima waren 6 tot 9 °C.

### Tijdvak 7 - 14 maart

Een aantal fronten van een zeer diepe depressie tussen Groenland en IJsland trokken op 7 maart van west naar oost over ons land. Het was bewolkt en er viel landelijk gemiddeld 10 mm regen. Het zwaartepunt van een hoog, op de 8<sup>e</sup> boven de Golf van Biscaje, verplaatste zich gedurende het tijdvak naar de Britse Eilanden en onze omgeving. Aan de noordflank van het hoog stond boven onze omgeving een weststroming die in kracht afnam. Op de 8<sup>e</sup> waren er perioden met zon. In het binnenland bereikte de convectieve bewolking plaatselijk het buienstadium. Op 9 maart wisselden zon en wolken elkaar af. De bewolking behoorde bij twee zwakke warmtefronten die overtrokken. Op 10 maart passeerde een koufront met plaatselijk wat (mot)regen. Na passage was er in het noordwesten van het land ruimte voor de zon. De 11<sup>e</sup> was in een groot deel van het land een fraaie lentedag met veel zon. In het oosten van het land was het half tot zwaar bewolkt. In de nacht van 11 op 12 maart ontstond in het zuidoosten en oosten mist of stratus. Overdag bleef het daar bewolkt. Elders was het helder maar in het binnenland ontstond geleidelijk bewolking. Het meest scheen de zon in het zuidwesten. In de nacht van 12 op 13 maart raakte het overal bewolkt. 13 maart verliep grijs. Ook op de 14<sup>e</sup> was het bewolkt. In de loop van de dag begon het vanuit het zuiden op te klaren. De maxima in dit tijdvak stegen van 7 tot 10 °C op de 8<sup>e</sup> naar 10 tot 15 °C op de 12<sup>e</sup>. Daarna lagen de maxima tussen 8 en 10 °C.

### Tijdvak 15 - 18 maart

Het weer in dit tijdvak werd aanvankelijk bepaald door eerder genoemd hogedrukgebied. Het zwaartepunt verplaatste zich naar het zuidoosten van Europa. 15 maart verliep zonnig bij maxima van 13 °C in het noorden tot 19 °C in het zuiden. In de nacht raakte het met uitzondering van het zuidoosten bewolkt. Overdag bleef het in het noordwesten bewolkt, elders brak ook de bewolking. De maxima liepen uiteen van 8 °C in het noordwesten tot 21 °C in het zuidoosten. Op 17 maart overheerste overal de bewolking bij maxima van 10 tot 13 °C. Af en toe viel wat lichte regen, vooral in de nacht naar 18 maart tijdens de passage van een zwak koufront. Dit koufront was verbonden aan een depressie bij de Noordkaap. In het front bevond zich een stabiele golf en een vlak laag dat op de 18<sup>e</sup> over de Noordzee naar Denemarken trok. Er viel op de 18<sup>e</sup> plaatselijk wat buiige regen, vooral in het noordwesten en zuidoosten. De maxima waren 9 tot 13 °C.

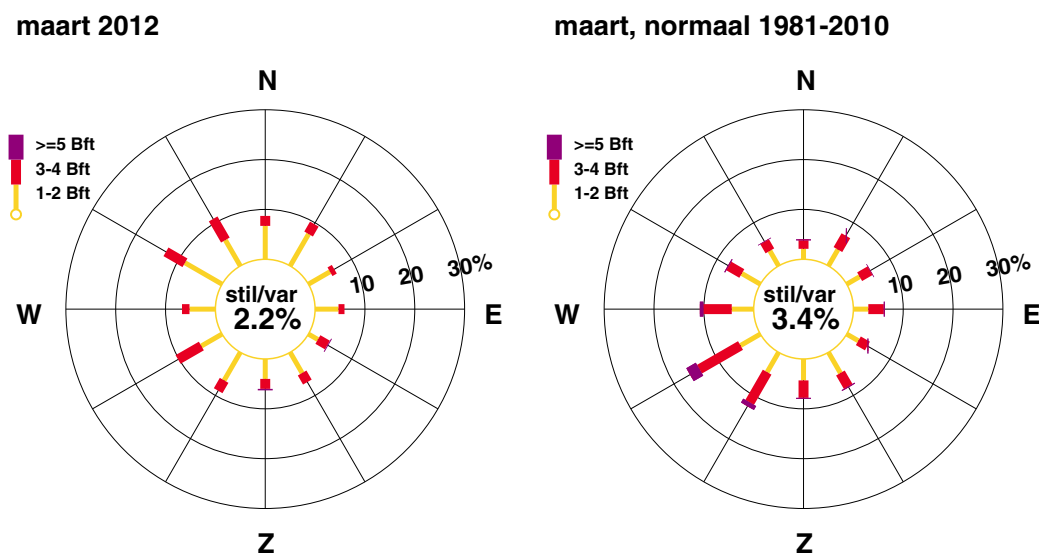
### Tijdvak 19 - 28 maart

Het weer in dit tijdvak werd bepaald door een krachtig, blokkerend hogedrukgebied. Het zwaartepunt lag aan het begin van het tijdvak boven de Golf van Biscaje, verplaatste zich naar Zuid-Scandinavië (23<sup>e</sup>), om vervolgens via de Noordzee naar de Britse Eilanden te trekken (26<sup>e</sup>). Op de 19<sup>e</sup> was de stroming west. Na een heldere nacht met op veel plaatsen lichte vorst was het overdag zonnig bij maxima van 8 tot 12 °C. In het oosten ontstond wat bewolking. Op de 20<sup>e</sup> trokken met name in de noordoostelijke helft van het land wolkenvelden over, in het zuidwesten was het vrij zonnig. Het werd maximaal 10 tot 14 °C. De bewolking behoorde bij een over de Noordzee oostwaarts trekkend warmtefront. Van 21 tot en met 23 maart was het zonnig. Op de 21<sup>e</sup> werd het bij een zwakke aanlandige stroming 12 tot 16 °C, de 22<sup>e</sup> en 23<sup>e</sup> werd het bij een afluiddige stroming 13 tot 20 °C. Vanaf de 24<sup>e</sup> had de stroming wederom een zwakke aanlandige component. Langs de kust werd het maximaal steeds ca. 12 °C, in het zuidoosten 18 tot 19 °C. Op de 24<sup>e</sup> dreven met name over het noorden wolkenvelden behorend bij een inactief koufront. Elders was het vrij zonnig. Op de 25<sup>e</sup> was aanvankelijk op veel plaatsen een dunne laag stratus aanwezig. Deze loste op waarna het helder was. Op de 26<sup>e</sup> was het in het westen zonnig. Over het oosten trok een wolkenveld al oplossend zuidwaarts. Op de 27<sup>e</sup> was het overal weer zonnig. Wel dreef er wat sluierbewolking over. Ook de 28<sup>e</sup> verliep zonovergoten.

Tijdvak 29 - 31 maart

Het zwaartepunt van eerder genoemd hogedrukgebied lag in dit tijdvak ten westen van Ierland. Aan de oostflank van dit systeem stond boven onze omgeving een in kracht toenemende, meest anticyclonale noordweststroming. In de nacht van 28 op 29 maart bereikte een inactief koufront het noorden van het land en trok langzaam zuidoostwaarts. Het front bracht veel bewolking met zich mee die in de loop van de ochtend het zuiden bereikte. In het noorden nam de wind toe tot kracht 6. Ook op de 30<sup>e</sup> overheerste de bewolking. Lokaal viel een spat regen. Op de 31<sup>e</sup> trok een koufront verbonden aan een laag boven de Oostzee over het land vergezeld van plaatselijk wat gespetter. Na passage kwamen er opklaringen. In de polaire lucht ontstond in het noorden van het land een enkele bui. De maxima in dit tijdvak daalden van 10 tot 14 °C op de 29<sup>e</sup> naar 8 tot 11 °C op de 31<sup>e</sup>.

KS-KA Rob Sluijter, 2 april 2012



Figuur 4: Windroos

In de windroos zijn de windrichtingen in klassen van 30° verdeeld. Voor iedere klasse is in drie Beaufortklassen aangegeven in hoeveel procent van de gevallen deze voorkwam (relatieve frequentie). De windroos heeft betrekking op het KNMI-station De Bilt.

Extremen		
Hoogste temperatuur:	20.8 °C	te Eil op 23 maart
Laagste temperatuur:	-4.1 °C	te Deelen op 31 maart
Grootste aantal zonuren:	183.8 uur	te Vlissingen
Kleinste aantal zonuren:	148.2 uur	te Hupsel
Grootste maandsom neerslag:	30.7 mm	te Hoek van Holland
Kleinste maandsom neerslag:	10.6 mm	te Eelde
Grootste dagsom neerslag:	15.1 mm	te Hoek van Holland op 7 maart



## Landgemiddelden

Decade	Temperatuur (°C)						Zonneschijn (uren) (percentage)			
	Gem.	N	Gem. dagmax.	N	Gem. dagmin.	N	Gem.	N	Gem.	N
I	6.6	4.8	9.2	7.8	4.1	1.7	18.8	35.6	17	32
II	7.6	6.0	11.4	9.3	3.7	2.8	53.4	40.0	45	34
III	9.3	6.9	14.6	10.6	4.0	3.4	93.9	49.8	68	36
Maand	7.8	5.9	11.8	9.3	4.0	2.6	166.0	125.4	45	34

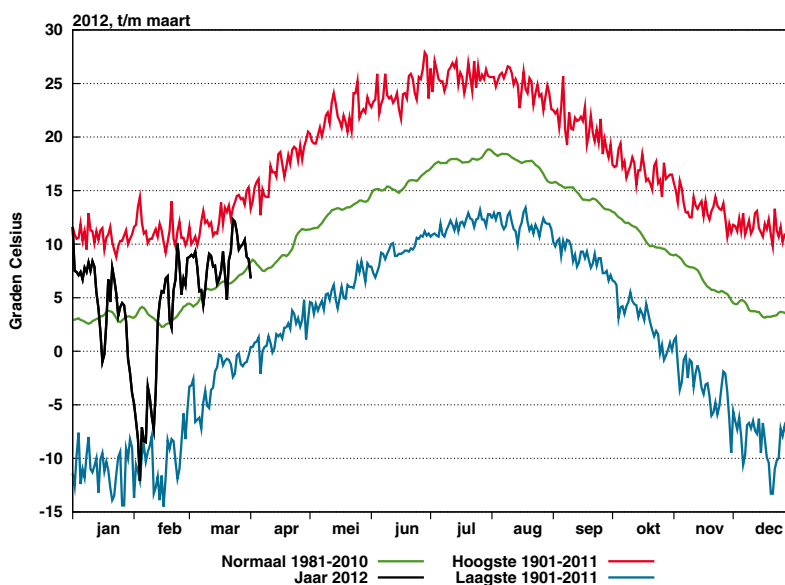
Decade	Luchtdruk zeeniveau (hPa)		Neerslag (mm)		Windsnelheid (m/s)		Globale straling (J/cm2)	
	Gem.	N	Gem.	N	Gem.	N	Gem.	N
I	1024.4	1016.0	17.4	25.2	4.2	5.5	5051	6867
II	1027.5	1017.1	1.0	18.4	3.3	5.2	9394	8333
III	1029.0	1012.5	0.2	24.0	3.7	5.3	15429	11056
Maand	1027.1	1015.1	18.6	67.6	3.7	5.4	29875	26256

## Maandgemiddelden en maandsommen, temperatuur en neerslag

Station	Temperatuur (°C)								Neerslag (mm)					
	Gem.		Dagelijks maximum				Dagelijks minimum				Som		Max. dagsom	
			Gem.	N	Hoogste	Datum	Gem.	N	Laagste	Datum				
Lauwersoog	7.1		9.5		13.6	28	5.1		2.4	6	15.0		8.9	7
Hoorn (Tersch.)	6.7	5.2	9.5	7.8	14.9	28	4.0	2.5	-0.8	2	20.4		13.2	7
Vlieland	6.8		9.2		14.2	23	4.9		0.0	2				
Leeuwarden	7.0	5.3	10.7	8.6	15.7	23	3.2	1.9	-0.4	19	18.9	58.1	10.6	7
Nieuw Beerta	7.3	5.3	11.5	9.2	18.9	28	3.6	1.4	0.0	19	10.9		5.6	7
Eelde	7.3	5.2	11.6	9.0	18.3	28	3.0	1.4	-3.1	31	10.6	64.3	6.3	7
De Kooy	7.1	5.6	10.1	8.3	14.8	27	4.1	2.8	-0.2	2	17.6	52.8	11.9	7
Stavoren	7.4	5.3	10.3	7.9	17.0	23	4.9	2.8	0.4	15	16.1		10.0	7
Hoogeveen	7.7	5.3	12.1	9.1	19.2	28	3.7	1.8	-0.1	31	15.5		7.3	7
Marknesse	7.8	5.6	11.8	9.1	17.9	23	4.2	2.3	0.7	19	17.6		9.7	7
Berkhout	7.3	5.7	11.3	9.1	17.5	23	3.2	2.6	-1.4	19	21.7		13.5	7
Wijk aan Zee	7.3		10.7		18.0	23	3.7		-1.4	31	20.8		12.3	7
Lelystad	7.7	5.7	11.9	9.4	17.9	23	3.2	2.0	-2.2	19	15.5		9.0	7
Heino	7.7	6.0	12.3	10.0	18.4	23	2.9	1.9	-2.4	19	13.4		6.8	7
Schiphol	8.0	6.1	12.3	9.6	17.9	23	3.6	2.6	-1.2	19	20.0	60.6	11.0	7
Twenthe	7.7	5.6	12.6	9.5	19.5	28	2.1	1.5	-4.0	19	15.2	65.1	7.0	7
Valkenburg	7.7	6.1	11.5	9.3	18.5	23	3.8	2.7	-0.1	19	22.2	59.8	11.9	7
De Bilt	8.3	6.2	12.8	10.0	19.7	23	3.4	2.3	-1.9	19	20.1	66.8	11.0	7
Hupsel	7.9	5.7	12.6	9.6	18.9	28	2.7	1.7	-1.0	15	14.7		6.8	7
Deelen	7.9	5.6	12.7	9.7	19.2	23	2.7	1.6	-4.1	31	18.1	68.7	9.1	7
Hoek van Holland	7.7	6.8	11.3		20.1	22	4.9		1.4	15	30.7		15.1	7
Cabauw	7.9	6.4	12.6	10.1	19.1	22	3.4	2.5	-1.2	19	18.7	54.9	10.7	7
Rotterdam	8.1	6.4	12.4	9.9	18.9	22	3.7	2.6	-1.1	19	21.9	64.9	12.3	7
Herwijnen	7.8	6.2	12.7	10.3	19.3	23	2.5	1.9	-2.0	19	19.5		10.3	7
Volkel	8.2	6.1	13.2	10.3	19.4	22	2.8	2.0	-1.4	15	18.4	61.0	7.7	7
Gilze-Rijen	8.2	6.3	13.3	10.4	19.6	22	3.0	2.1	-1.6	15	21.2	64.1	11.6	7
Wilhelminadorp	8.0	6.6	12.2	10.0	19.0	22	4.2	3.4	-0.3	19	23.2	52.4	9.3	7
Arcen	8.5	6.2	13.4	10.5	20.2	22	3.2	2.1	-1.0	31	21.0		8.1	4
Vlissingen	7.9	6.4	11.4	9.1	18.2	23	5.3	4.1	3.0	7	23.3	51.1	8.9	4
Woensdrecht	8.1		13.1		20.0	23	2.5		-2.4	15				
Eindhoven	8.5	6.3	13.5	10.5	20.4	23	3.2	2.2	-1.7	15	15.6	58.2	8.1	7
Westdorpe	8.3	6.6	13.0	10.6	20.6	23	3.8	2.7	-0.3	15	25.9		10.1	5
Ell	8.4		13.6		20.8	23	2.8		-2.5	15	13.7		6.0	7
Maastricht	8.6	6.3	13.2	10.1	20.7	16	4.0	2.6	0.0	8	18.3	61.8	9.2	4

Maandgemiddelden en maandsommen, overige

Station	Globale straling (J/cm2)		Zonneschijn (berekend uit globale straling)				Relatieve vochtigheid (percentage)		Dampdruk (hPa)		Windsnelheid (m/s)		Luchtdruk zeeniveau (hPa)	
	Som	N	uren	N	%	N	Gem.	N	Gem.	N	Gem.	N	Gem.	N
Lauwersoog	29959		161.3		44		90		9.1		5.6			
Hoorn (Terschl.)	30517		169.2		46		91	86	9.0	7.7	5.1		1026.7	
Vlieland							91		9.0		5.9		1026.7	
Leeuwarden	29053	26461	161.3	126.2	44	34	88	85	8.8	7.7	4.1	5.5	1026.6	1014.3
Nieuw Beerta	27678	25419	148.5	134.3	40	36	87	85	8.8	7.7	4.8	5.8		
Eelde	28679	24548	151.9	117.2	41	32	85	85	8.6	7.6	3.8	5.1	1026.6	1014.4
De Kooy	30279	27389	166.2	134.8	45	37	88	85	8.9	7.8	4.3	6.3	1027.0	1014.4
Stavoren	30744		169.9		46		88		9.1	8.1	4.9	6.5		
Hoogeveen	28687	25155	157.2		43		85	83	8.9	7.6	3.7		1026.8	1015.2
Marknesse	28702		158.0		43		86	85	9.1	8.0	3.7	4.9		
Berkhout	30098		160.5		44		89	84	9.1	7.8	4.0			
Wijk aan Zee	30919		170.5		46		86		8.8					
Lelystad	29539	26705	159.3	129.7	43	35	83	84	8.7	7.9	3.6	5.4	1027.0	1014.9
Heino	28896		159.3		43		84		8.9		2.7	3.9		
Schiphol	29905	26700	167.0	126.3	45	34	83	83	8.8	8.0	3.9	5.7	1027.1	1014.9
Twente	28680	24899	154.1	114.0	42	31	82	81	8.5	7.5	2.9	3.9	1026.9	1015.1
Valkenburg	31268	27946	169.8	133.7	46	36	86	83	9.0	8.0	3.6	5.8	1027.2	1015.0
De Bilt	28875	24984	166.4	121.6	45	33	82	81	8.8	7.8	2.9	3.9	1027.1	1015.1
Hupsel	28701	25855	148.2	131.8	40	36	83	81	8.8	7.5	3.0	4.1		
Deelen	29101	25015	159.6	115.9	43	31	80	81	8.4	7.5	3.1	4.6	1027.0	1015.2
Hoek van Holland	31567		176.0		48		85		9.0		5.0	7.5	1027.2	1015.1
Cabauw	30523	27250	170.7		46		86	83	9.2	8.1	3.4	5.0	1027.2	1015.6
Rotterdam	29621	26365	167.1	124.0	45	34	84	83	9.0	8.1	3.3	5.3	1027.2	1015.2
Herwijnen	29822	26544	160.1	134.6	44	37	86	84	9.1	8.1	3.2	4.8	1027.2	
Volkel	28521		154.3		42		80	81	8.7	7.8	2.9	4.2	1027.1	1015.5
Gilze-Rijen	30376	25948	170.3	119.1	46	32	82	81	8.8	7.8	3.0	4.3	1027.2	1015.5
Wilhelminadorp	32078	27444	181.8	137.4	49	37	87	83	9.3	8.2	3.6	5.4	1027.3	
Arcen	28513	25864	151.5		41		80	79	8.7	7.6	2.5	3.6		
Vlissingen	31724	28177	183.8	134.2	50	36	86	83	9.1	8.1	4.4	6.6	1027.3	1015.4
Woensdrecht							82		8.7		2.8		1027.3	
Eindhoven	29312	25830	160.1	120.8	44	33	80	80	8.8	7.8	3.0	4.4	1027.2	1015.6
Westdorpe	30771		178.1		48		84	81	9.1	8.0	3.2		1027.3	
Ell	29411		157.1		43		79		8.6		2.8			
Maastricht	29816	26182	161.8	119.3	44	32	78	80	8.6	7.7	3.3	4.9	1027.3	1016.0



Figuur 5: Etmaalwaarden van de gemiddelde temperatuur, De Bilt, 2012

De zwarte lijn toont de gemeten gemiddelde etmaaltemperatuur in het lopende jaar. De rode lijn geeft (per datum) de hoogst gemeten temperatuur sinds 1901, de blauwe lijn de laagste temperatuur. De groene lijn is het vijf-daagse voortschrijdend gemiddelde, gemiddeld over het tijdvak 1981-2010.

## Temperatuur, "aantal dagen met"

Station	Gemiddelde temperatuur (°C)								Minimum temperatuur (°C)				Maximum temperatuur (°C)							
	≥ 20.0		20-15		15-10		10-5		5-0		< 0.0		≥ 30.0		≥ 25.0		≥ 20.0		< 0.0	
	A	N	A	N	A	N	A	N	A	N	A	N	A	N	A	N	A	N	A	N
Lauwersoog	.	.	.	.	.	.	29	.	2	.	.	.	.	.	.	.	.	.	.	.
Hoorn (Terschl.)	.	.	.	.	.	1	29	17	2	12	.	1	6	.	.	1	.	.	.	0
Vlieland	.	.	.	.	.	.	29	.	2	.	.	.	.	.	1	.	.	.	.	.
Leeuwarden	.	.	.	.	.	2	28	16	3	12	.	1	2	8	.	0	8	12	.	0
Nieuw Beerta	.	.	.	.	1	2	27	15	3	12	.	2	.	9	.	0	4	12	.	0
Eelde	.	.	.	.	.	2	27	14	4	13	.	2	4	10	.	0	14	15	.	0
De Kooy	.	.	.	.	.	1	29	18	2	11	.	1	1	6	.	.	9	9	.	0
Stavoren	.	.	.	.	2	1	27	18	2	11	.	1	.	6	.	0	1	.	.	0
Hoogeveen	.	.	.	.	3	3	26	14	2	12	.	2	1	9	.	0	4	12	.	0
Marknesse	.	.	.	.	4	3	26	16	1	11	.	1	.	7	.	0	3	10	.	0
Berkhout	.	.	.	.	2	2	26	17	3	11	.	1	2	7	.	0	8	.	.	0
Wijk aan Zee	.	.	.	.	2	.	29	.	.	.	.	.	4	.	.	9	.	.	.	.
Lelystad	.	.	.	.	2	3	28	16	1	11	.	1	3	8	.	0	13	12	.	0
Heino	.	.	.	.	2	3	27	16	2	10	.	1	3	9	.	0	19	.	.	0
Schiphol	.	.	.	.	5	3	25	17	1	10	.	1	1	7	.	0	10	10	.	0
Twenthe	.	.	.	.	3	4	25	14	3	12	.	2	8	10	.	0	20	15	.	0
Valkenburg	.	.	.	.	2	3	27	18	2	9	.	1	1	7	.	0	12	11	.	0
De Bilt	.	.	.	.	5	4	24	16	2	10	.	1	3	8	.	0	14	14	.	0
Hupsel	.	.	.	.	4	4	25	14	2	12	.	2	5	10	.	0	13	.	.	0
Deelen	.	.	.	.	3	4	26	14	2	12	.	2	7	11	.	0	14	14	.	0
Hoek van Holland	.	.	.	.	2	3	28	20	1	7	.	1	.	.	.	2	.	.	1	.
Cabauw	.	.	.	.	3	4	25	17	3	9	.	1	1	7	.	0	.	.	0	.
Rotterdam	.	.	.	.	3	4	27	17	1	9	.	1	2	8	.	0	10	13	.	0
Herwijnen	.	.	.	.	3	4	25	16	3	10	.	1	5	10	.	0	13	13	.	0
Volkel	.	.	.	.	6	4	24	15	1	10	.	1	2	10	.	0	14	15	.	0
Gilze-Rijen	.	.	.	.	6	5	22	15	3	10	.	1	4	9	.	0	13	14	.	0
Wilhelminadorp	.	.	.	.	4	4	24	18	3	8	.	1	1	5	.	0	3	8	.	0
Arcen	.	.	.	.	6	5	23	14	2	10	.	1	2	10	.	.	12	.	.	0
Vlissingen	.	.	.	.	6	2	22	21	3	8	.	1	.	3	.	.	4	.	.	0
Woensdrecht	.	.	.	.	7	.	20	.	4	.	.	.	6	.	.	15	.	.	1	.
Eindhoven	.	.	.	.	7	5	21	15	3	10	.	1	2	9	.	0	14	14	.	0
Westdorpe	.	.	.	.	5	5	23	16	3	9	.	1	1	8	.	.	10	.	.	0
Eil	.	.	.	.	7	.	21	.	3	.	.	.	6	.	.	14	.	.	1	.
Maastricht	.	.	.	.	9	5	19	15	3	10	.	1	.	7	.	.	8	11	.	0

## Neerslag, wind en zon, "aantal dagen met"

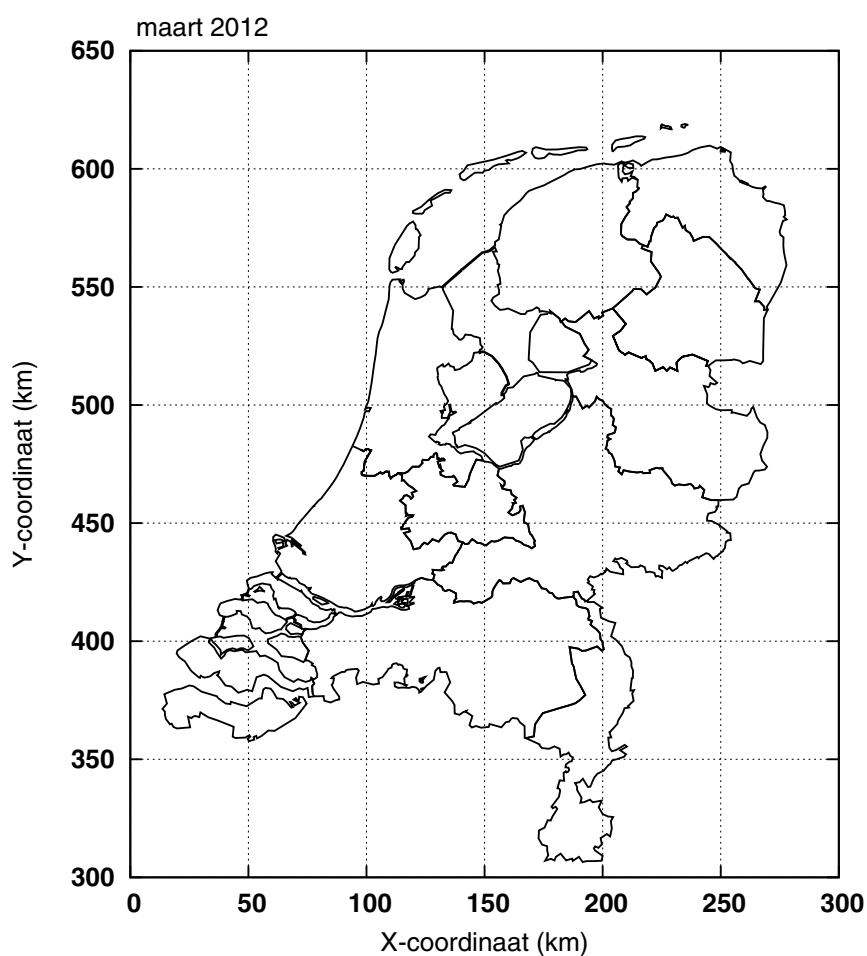
Station	Neerslag (mm)								Windkracht (Beaufort) Maximum uurgemiddelde								Zonneschijn (percentage)					
	Droog		≥ 0.1		≥ 1.0		≥ 10.0		≤ 4		≥ 6		≥ 7		≥ 8		Zonloos		≤ 20		≥ 80	
	A	N	A	N	A	N	A	N	A	N	A	N	A	N	A	N	A	N	A	N	A	N
Lauwersoog	22		8		3		.		18	5	5		2		.		5		11		8	
Hoorn (Terschl.)	20		8		5		1		19		1		.		.		5		9		11	
Vlieland									14		6		1		.							
Leeuwarden	20	11	8	17	6	12	1	1	26	16	2	7	.	2	.	0	5	5	12	13	9	3
Nieuw Beerta	22		7		3		.		19	9	5	7	.	2	.	0	5	4	12	13	6	4
Eelde	19	10	7	17	3	12	.	2	24	18	1	5	.	1	.	0	6	5	11	14	7	3
De Kooy	23	10	7	17	3	11	1	1	23	12	1	9	.	3	.	0	5	5	12	13	9	4
Stavoren	20		7		4		1		24	8	4	9	.	4	.	1	6		12		10	
Hoogeveen	17		9		5		.		25	13	.	.	.	.	.		5		11		8	
Marknesse	19		5		4		.		26	13	.	4	.	1	.		6		12		8	
Berkhout	21		7		3		1		22		.	.	.	.	.		3		11		9	
Wijk aan Zee	22		6		4		1				.	.	.	.	.		6		10		11	
Lelystad	20		7		4		.		26	13	.	6	.	2	.	0	5	5	13		8	
Heino	24		7		4		.		31	17	.	2	.	0	.		5		12		7	
Schiphol	22	11	7	16	5	11	1	1	24	15	.	8	.	3	.	0	5	5	13	13	10	3
Twente	20	11	9	17	3	11	.	2	28	25	.	1	.	0	.		5	6	12	15	8	3
Valkenburg	23	11	7	16	3	11	1	1	25	15	.	8	.	3	.	0	3	4	12	12	10	3
De Bilt	22	10	5	17	3	11	1	2	30	25	.	1	.	0	.		5	5	10	14	10	3
Hupsel	21		8		5		.		28	16	.	2	.	0	.		4	4	14	13	5	4
Deelen	21	11	5	17	4	12	.	2	27	20	.	3	.	1	.		5	6	13	15	7	3
Hoek van Holland	25		6		3		2		18	8	3	14	.	6	.	2	5		12		11	
Cabauw	23	12	5	16	3	10	1	1	27	14	.	5	.	2	.	0	5		9		10	
Rotterdam	22	11	5	16	3	12	1	2	28	17	.	7	.	2	.	0	4	5	12	13	11	3
Herwijnen	22		5		4		1		28	13	.	5	.	2	.	0	4	4	10	13	8	4
Volkel	22	11	6	17	4	11	.	1	30	22	.	3	.	0	.		6		11		7	
Gilze-Rijen	25	11	5	17	3	12	1	2	28	22	.	2	.	0	.		4	5	10	14	10	3
Wilhelminadorp	22	13	4	16	4	10	.	1	25	11	.	7	.	3	.	0	7	4	10	11	12	5
Arcen	22		8		4		.		29	17	.	1	.	.	.		4		13		8	
Vlissingen	22	11	5	16	4	11	.	1	22	11	2	11	.	5	.	2	4	5	11	12	12	4
Woensdrecht									31		.	.	.	.	.							
Eindhoven	17	11	7	16	3	11	.	1	29	21	.	3	.	0	.		6	5	12	14	7	3
Westdorpe	25		4		4		1		28		.	.	.	.	.		4		12		11	
Eil	20		6		3		.		29		.	.	.	.	.		7		14		8	
Maastricht	19	11	7	16	3	12	.	1	29	19	2	5	.	1	.		6	6	14	15	9	4

## Onweer, mist en sneeuw, "aantal dagen met"

Station	Onweer		Mist		Sneeuw	
	A	N	A	N	A	N
Leeuwarden	.	1	12	7	1	4
Eelde	.	0	12	7	.	5
De Kooy	.	0	10	7	.	4
Schiphol	.	1	7	6	.	4
Twente	.	1	16	5	1	5
Valkenburg	.	1	10	6	.	3
De Bilt	.	1	10	5	.	4
Deelen	.	1	7	7	.	5
Rotterdam	.	1	11	6	.	4
Volkel	.	1	9	5	.	4
Gilze-Rijen	.	1	10	7	.	4
Vlissingen	.	1	6	5	.	3
Eindhoven	.	1	10	5	.	4
Maastricht	.	1	4	4	.	5

## Bodemtemperaturen (°C)

Datum	Nieuw Beerta				Marknesse				De Bilt				Wilhelminadorp			
	Diepte (cm)				Diepte (cm)				Diepte (cm)				Diepte (cm)			
	10	20	50	100	10	20	50	100	10	20	50	100	10	20	50	100
2	6.4	6.6	5.5	5.0	6.5	6.4	5.6	5.1	7.3	7.1	6.6	6.4	7.1	7.0	6.4	6.1
7	5.4	5.9	5.9	6.0	5.2	6.1	6.3	5.9	6.1	6.7	7.0	7.0	5.5	5.9	6.7	6.8
12	7.1	7.2	6.5	6.3	7.0	7.1	6.5	6.2	6.9	7.2	7.1	7.1	6.8	7.2	7.1	6.8
17	6.0	6.5	6.9	6.8	6.5	6.8	7.0	6.8	7.2	7.3	7.4	7.4	7.6	7.8	7.6	7.4
22	7.2	7.9	7.4	7.1	7.1	7.9	7.4	7.1	7.4	7.7	7.6	7.6	7.5	7.8	7.8	7.6
27	7.6	8.4	8.4	7.7	7.3	8.5	8.5	7.7	7.9	8.5	8.4	8.1	8.3	8.9	9.0	8.3
Gem.	7.5	7.4	6.9	6.7	7.8	7.5	7.1	6.7	7.8	7.6	7.5	7.4	8.0	7.9	7.6	7.3



Figuur 6: Onweer

Ontladingen in Nederland, de kustwateren en het aangrenzende buitenland, zoals geregistreerd door het Nederlands-Belgische detectiesysteem. Het kaartje geeft het aantal ontladingen per 5×5 km vak.

## Etmaalgemiddelden en etmaalsommen

Datum	Temperatuur (°C)														
	Gemiddeld					Maximum					Minimum				
	Eelde	De Kooy	De Bilt	Vlissingen	Maastricht	Eelde	De Kooy	De Bilt	Vlissingen	Maastricht	Eelde	De Kooy	De Bilt	Vlissingen	Maastricht
1	7.8	6.1	9.0	7.0	9.0	9.3	9.0	10.1	7.8	10.5	6.5	3.4	8.3	5.7	7.5
2	4.8	3.8	8.8	7.2	8.1	7.0	5.9	13.1	9.1	10.1	2.3	-0.2	6.0	5.9	6.6
3	7.7	7.6	9.3	7.6	9.8	9.1	10.5	12.5	11.7	12.3	5.9	5.8	6.3	6.2	7.8
4	7.8	7.1	7.9	6.5	8.8	10.2	9.9	11.3	8.3	12.4	6.2	3.0	2.9	4.9	5.4
5	6.1	6.6	5.6	4.6	4.0	8.0	7.8	8.4	6.1	8.4	4.1	5.3	4.2	3.4	3.1
6	5.9	5.4	5.7	4.3	5.3	8.8	8.6	9.7	5.8	9.2	1.6	1.0	0.1	3.1	1.7
7	4.3	4.7	4.3	4.9	3.6	6.1	6.9	6.2	7.5	6.1	3.0	1.2	-0.5	3.0	1.0
8	4.8	5.9	5.8	5.7	4.4	9.0	8.2	9.2	7.6	8.5	0.4	3.5	2.5	3.8	0.0
9	7.1	6.8	7.8	6.8	7.2	11.2	8.6	10.6	9.3	11.3	2.6	5.5	4.1	4.3	0.9
10	8.8	8.0	9.1	7.3	8.2	12.8	10.0	11.5	8.4	9.4	6.9	6.6	7.6	6.5	6.6
11	8.4	7.2	8.9	8.6	9.4	13.2	10.9	13.8	13.1	13.4	6.1	4.5	4.6	5.2	5.8
12	7.6	7.0	7.9	7.5	8.0	11.7	10.4	13.5	12.8	12.0	5.3	5.2	1.1	4.3	3.5
13	7.7	6.8	8.0	7.3	7.7	9.3	8.3	9.5	9.1	9.3	6.1	6.0	7.0	5.4	7.0
14	6.5	6.0	6.3	7.0	6.9	7.3	7.5	8.6	9.0	10.2	5.8	3.9	0.5	5.4	3.0
15	7.3	7.4	6.7	8.9	10.0	14.1	13.8	15.1	15.8	19.4	1.3	1.7	-1.6	4.8	0.2
16	6.1	6.7	7.5	7.9	13.2	10.1	7.9	11.8	11.2	20.7	0.5	4.6	2.7	5.5	6.5
17	9.0	8.2	9.3	8.0	8.9	12.3	10.7	12.5	10.1	11.5	4.4	5.8	5.7	6.4	7.3
18	6.5	6.1	7.2	6.9	7.7	9.2	8.4	9.9	8.5	10.2	1.2	3.5	2.4	5.4	3.6
19	4.5	5.8	4.8	6.2	6.5	11.4	8.8	11.6	8.2	11.3	-2.4	2.0	-1.9	3.9	2.2
20	7.9	7.5	8.5	7.2	7.5	13.5	9.8	13.6	10.5	13.0	2.1	4.7	3.4	4.4	1.3
21	9.5	8.3	9.3	8.8	8.7	15.7	11.8	16.0	14.7	15.4	3.2	3.3	1.2	5.2	1.8
22	8.5	9.4	12.3	12.0	11.9	15.7	13.5	19.2	18.1	19.1	1.6	5.5	5.1	6.1	3.6
23	8.9	9.1	12.1	11.8	12.4	17.0	13.6	19.7	18.2	19.3	1.6	6.4	5.6	7.4	4.7
24	6.9	7.8	11.1	11.2	12.1	14.0	11.2	17.9	17.5	18.7	1.7	4.9	4.6	6.6	5.0
25	7.6	7.6	9.5	8.1	11.3	14.5	11.9	16.9	13.5	18.3	3.7	4.6	3.9	4.7	5.1
26	7.3	8.4	9.8	10.5	10.5	14.9	13.4	16.6	16.0	17.9	0.0	3.5	2.0	6.2	3.2
27	8.3	8.6	10.0	10.3	11.5	16.7	14.8	18.2	16.2	18.3	-0.1	4.2	1.6	5.9	3.9
28	9.4	8.1	10.4	10.5	11.9	18.3	13.4	18.4	17.4	18.4	-0.2	2.7	2.9	6.6	4.4
29	8.6	8.5	8.8	9.2	8.7	10.7	10.5	11.7	13.2	13.7	6.9	5.0	4.2	5.8	2.6
30	8.3	8.0	8.6	8.2	8.3	11.1	9.4	10.1	9.2	10.4	7.1	6.6	7.1	6.7	6.8
31	5.0	6.5	6.8	7.3	6.6	8.8	8.8	9.3	9.2	9.4	-3.1	3.6	1.0	4.6	1.2
dec. I	6.5	6.2	7.3	6.2	6.8	9.2	8.5	10.3	8.2	9.8	4.0	3.5	4.2	4.7	4.1
N	4.0	4.6	5.0	5.3	5.0	7.3	7.1	8.5	7.7	8.4	0.5	2.0	1.5	3.1	1.6
dec. II	7.2	6.9	7.5	7.6	8.6	11.2	9.7	12.0	10.8	13.1	3.0	4.2	2.4	5.1	4.0
N	5.2	5.5	6.2	6.5	6.4	8.9	8.2	10.1	9.2	10.3	1.7	2.8	2.4	4.2	2.8
dec. III	8.0	8.2	9.9	9.8	10.4	14.3	12.0	15.8	14.8	16.3	2.0	4.6	3.6	6.0	3.8
N	6.2	6.5	7.2	7.3	7.4	10.5	9.5	11.3	10.2	11.5	2.0	3.5	3.0	4.9	3.4
maand	7.3	7.1	8.3	7.9	8.6	11.6	10.1	12.8	11.4	13.2	3.0	4.1	3.4	5.3	4.0
N	5.2	5.6	6.2	6.4	6.3	9.0	8.3	10.0	9.1	10.1	1.4	2.8	2.3	4.1	2.6

## Etmaalgemiddelden en etmaalsommen

Datum	Berekend uit globale straling										Globale straling (J/cm2)				
	Zonneschijn (uren)					Zonneschijn (percentage)					Eelde	De Kooy	De Bilt	Vlissingen	Maastricht
	Eelde	De Kooy	De Bilt	Vlissingen	Maastricht	Eelde	De Kooy	De Bilt	Vlissingen	Maastricht					
1	.	0.5	.	.	.	0	5	0	0	0	282	416	244	277	361
2	.	1.0	4.4	.	.	0	9	40	0	0	446	599	790	190	279
3	.	.	0.3	1.1	0.4	0	0	3	10	4	230	292	364	555	427
4	3.8	0.7	0.7	0.3	2.2	35	6	6	3	20	592	506	464	300	520
5	0.5	0.1	.	0.1	0.4	5	1	0	1	4	273	268	287	250	381
6	2.8	2.1	3.4	0.8	1.8	25	19	30	7	16	652	542	688	411	651
7	.	.	.	.	.	0	0	0	0	0	215	132	205	178	379
8	8.0	9.6	6.4	9.9	3.6	71	85	57	87	32	1091	1213	814	1313	760
9	2.2	4.9	2.7	3.4	5.5	19	43	24	30	48	723	777	637	727	1031
10	2.6	4.2	1.7	1.8	.	23	37	15	16	0	625	846	381	494	179
11	5.1	10.0	9.7	9.7	5.6	44	87	84	84	49	928	1312	1212	1363	945
12	3.1	5.5	5.8	10.4	1.2	27	48	50	90	10	652	978	948	1400	731
13	.	.	.	.	.	0	0	0	0	0	367	257	285	404	346
14	.	.	0.2	4.3	5.3	0	0	2	37	45	257	374	429	735	1031
15	10.5	10.7	10.9	10.7	10.9	89	91	93	91	92	1412	1371	1417	1483	1491
16	3.4	.	4.1	3.2	10.9	29	0	35	27	92	557	378	793	706	1420
17	1.9	4.4	3.3	1.1	.	16	37	28	9	0	782	981	851	491	259
18	1.8	1.1	1.4	9.2	0.4	15	9	12	77	3	492	519	469	1468	431
19	11.0	11.0	10.6	10.8	8.8	91	91	88	90	73	1516	1518	1442	1633	1459
20	4.9	6.9	9.4	9.6	8.0	40	57	78	79	66	1082	1319	1395	1502	1381
21	9.3	10.6	11.1	10.8	11.1	76	87	91	89	91	1420	1528	1526	1599	1566
22	11.0	11.1	10.9	11.2	11.3	90	91	89	91	92	1569	1541	1587	1610	1642
23	11.0	11.1	11.3	11.3	11.3	89	90	92	92	92	1573	1600	1594	1591	1606
24	9.5	9.7	10.6	11.1	9.7	77	78	86	90	78	1434	1501	1474	1591	1518
25	8.1	8.2	8.7	7.8	11.1	65	66	70	63	89	1564	1522	1606	1526	1702
26	10.0	11.1	11.5	11.5	11.3	80	89	92	92	90	1667	1661	1712	1743	1808
27	10.1	8.9	10.3	10.1	11.2	80	71	82	80	89	1543	1433	1583	1686	1653
28	11.5	11.7	10.9	11.0	11.0	91	92	86	87	87	1790	1769	1717	1745	1663
29	1.1	3.3	3.4	8.2	7.5	9	26	27	65	59	702	1015	795	1397	1341
30	2.8	0.9	.	0.1	0.3	22	7	0	1	2	1008	848	375	443	449
31	5.9	6.9	2.7	4.3	1.0	46	54	21	33	8	1235	1263	791	913	406
dec. I	19.9	23.1	19.6	17.4	13.9	18	21	18	16	12	5129	5591	4874	4695	4968
N	32.7	37.5	34.3	38.9	34.6	29	34	31	35	31	6351	6963	6492	7486	7044
dec. II	41.7	49.6	55.4	69.0	51.1	35	42	47	58	43	8045	9007	9241	11185	9494
N	35.9	42.1	39.2	44.1	38.6	30	36	33	37	33	7494	8618	7998	9207	8346
dec. III	90.3	93.5	91.4	97.4	96.8	65	68	66	71	70	15505	15681	14760	15844	15354
N	48.6	55.2	48.0	51.2	46.1	35	40	35	37	33	10703	11807	10494	11484	10792
maand	151.9	166.2	166.4	183.8	161.8	41	45	45	50	44	28679	30279	28875	31724	29816
N	117.2	134.8	121.6	134.2	119.3	32	37	33	36	32	24548	27389	24984	28177	26182

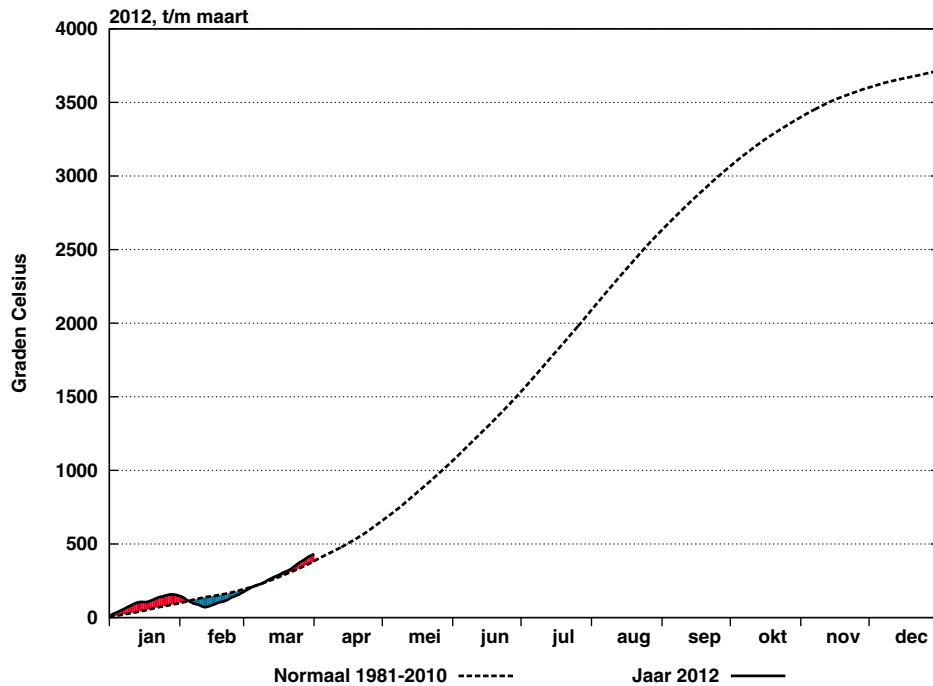
## Etmaalgemiddelden en etmaalsommen

Datum	Gemiddelde luchtdruk op zeeniveau (hPa)					Gemiddelde windsnelheid (m/s)					Relatieve vochtigheid (percentage)				
	Eelde	De Kooy	De Bilt	Vlissingen	Maastricht	Eelde	De Kooy	De Bilt	Vlissingen	Maastricht	Eelde	De Kooy	De Bilt	Vlissingen	Maastricht
1	1025.9	1026.2	1026.3	1026.4	1025.9	2.6	2.5	1.5	1.8	2.5	98	99	94	99	97
2	1027.7	1027.2	1026.3	1025.6	1025.7	2.5	3.0	2.5	3.8	3.2	99	100	88	96	95
3	1022.5	1021.2	1021.7	1021.5	1022.7	3.6	5.3	3.0	5.2	3.3	91	96	87	94	79
4	1018.5	1017.0	1017.5	1016.3	1018.1	2.8	3.9	3.4	5.3	3.2	91	94	94	97	88
5	1015.6	1013.8	1013.0	1010.9	1014.1	3.8	4.9	5.3	5.8	7.8	85	86	83	92	82
6	1024.9	1024.3	1024.1	1023.9	1024.4	2.3	3.1	2.7	3.8	2.4	73	80	77	89	75
7	1016.0	1015.5	1017.4	1018.0	1020.1	5.9	7.7	4.8	8.4	6.8	88	91	89	88	86
8	1026.2	1027.4	1028.1	1029.8	1029.3	4.2	5.1	3.3	4.7	2.6	84	86	81	84	81
9	1032.8	1032.8	1034.5	1035.3	1036.6	6.1	7.2	4.2	6.1	4.3	84	88	80	90	75
10	1032.0	1033.2	1034.0	1035.3	1035.4	4.8	5.2	2.9	5.3	3.4	88	90	91	95	92
11	1033.3	1034.7	1034.9	1035.9	1034.9	4.3	4.0	2.6	3.2	2.3	86	90	83	85	80
12	1032.6	1033.6	1033.4	1034.0	1033.6	3.6	2.7	2.2	3.0	1.9	91	94	89	91	89
13	1033.6	1034.4	1034.3	1034.2	1033.8	2.8	2.3	1.4	3.0	2.9	84	90	80	88	82
14	1032.2	1032.3	1032.2	1031.8	1031.6	1.7	1.6	1.2	2.8	2.6	81	80	80	82	77
15	1026.4	1025.7	1026.0	1025.4	1026.4	2.2	2.5	1.9	3.4	2.3	78	81	84	82	69
16	1018.8	1018.6	1019.5	1019.9	1019.9	3.2	5.4	2.8	6.3	3.4	90	92	89	89	59
17	1014.6	1014.0	1015.1	1014.9	1016.4	3.5	5.4	3.2	5.8	3.8	82	83	78	87	88
18	1014.3	1015.1	1015.8	1016.8	1016.7	5.5	4.5	3.6	6.0	4.2	87	92	87	90	82
19	1029.2	1030.0	1030.8	1031.7	1031.3	4.3	4.5	2.4	3.6	2.0	83	88	80	89	72
20	1033.0	1033.5	1034.5	1035.2	1035.7	5.0	5.5	3.0	3.9	3.0	84	88	74	83	68
21	1035.5	1035.6	1035.4	1034.9	1035.0	2.3	3.2	1.8	2.7	2.9	83	84	77	82	71
22	1033.2	1032.7	1031.2	1029.8	1029.9	3.1	4.5	3.5	5.0	4.0	85	89	76	74	68
23	1028.7	1028.5	1027.3	1026.9	1026.4	3.0	4.3	2.4	3.3	2.1	83	88	75	80	70
24	1029.2	1029.5	1028.3	1028.1	1027.0	2.5	4.1	2.7	3.6	2.4	88	91	79	82	74
25	1033.8	1034.4	1033.4	1033.1	1031.9	2.6	3.6	3.0	4.0	3.5	83	90	76	87	68
26	1036.3	1037.1	1036.3	1035.9	1035.0	2.7	2.8	2.8	5.0	3.6	76	76	72	72	65
27	1034.8	1035.8	1035.4	1035.6	1034.6	2.8	2.0	2.3	3.8	2.5	84	84	76	67	67
28	1029.4	1030.8	1030.8	1031.5	1030.4	3.5	3.1	2.1	2.9	2.2	76	83	73	74	69
29	1021.8	1024.3	1024.7	1026.3	1024.9	7.8	6.1	3.7	3.8	3.8	86	87	82	83	75
30	1017.7	1020.0	1020.5	1022.6	1021.2	7.5	6.5	4.1	4.7	3.5	87	91	85	90	85
31	1014.6	1016.8	1016.6	1018.0	1016.4	6.5	5.8	4.4	6.2	4.3	75	74	76	79	78
dec. I	1024.2	1023.9	1024.3	1024.3	1025.2	3.9	4.8	3.4	5.0	4.0	88	91	86	92	85
N	1015.2	1015.1	1016.0	1016.4	1017.1	5.2	6.5	4.0	6.9	5.0	88	86	83	85	82
dec. II	1026.8	1027.2	1027.7	1028.0	1028.0	3.6	3.8	2.4	4.1	2.8	85	88	82	87	77
N	1016.4	1016.5	1017.2	1017.6	1018.0	5.1	6.3	3.8	6.3	4.7	86	85	81	83	80
dec. III	1028.6	1029.6	1029.1	1029.3	1028.4	4.0	4.2	3.0	4.1	3.2	82	85	77	79	72
N	1012.0	1012.0	1012.5	1012.7	1013.2	5.0	6.1	3.9	6.6	4.9	82	83	79	82	78
maand	1026.6	1027.0	1027.1	1027.3	1027.3	3.8	4.3	2.9	4.4	3.3	85	88	82	86	78
N	1014.4	1014.4	1015.1	1015.4	1016.0	5.1	6.3	3.9	6.6	4.9	85	85	81	83	80



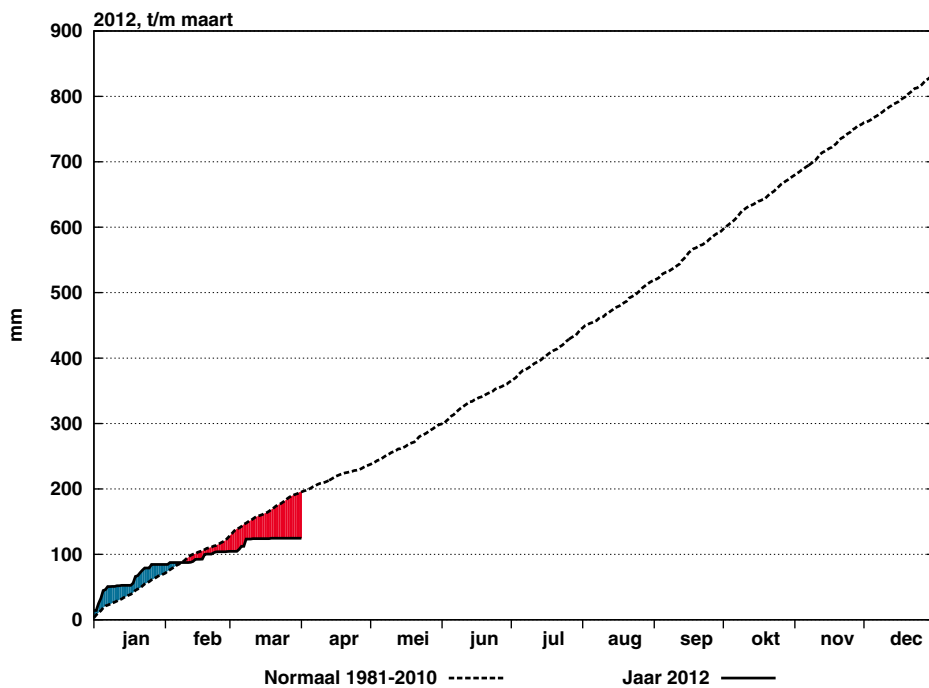
## Etmaalgemiddelden en etmaalsommen

Datum	Hoeveelheid neerslag (mm)					Duur neerslag (uren)					Referentiegwasverdamping (mm)				
	Eelde	De Kooy	De Bilt	Vlissingen	Maastricht	Eelde	De Kooy	De Bilt	Vlissingen	Maastricht	Eelde	De Kooy	De Bilt	Vlissingen	Maastricht
1	.	.	.	.	.	.	.	.	.	.	0.4	0.5	0.3	0.4	0.5
2	.	.	.	.	0.1	.	.	.	.	0.6	0.6	0.7	1.1	0.3	0.4
3	0.3	0.5	0.0	0.0	0.0	0.6	1.2	.	.	.	0.3	0.4	0.5	0.8	0.6
4	1.3	0.6	3.3	8.9	9.2	3.3	3.6	6.8	8.4	5.3	0.8	0.7	0.6	0.4	0.7
5	0.7	2.0	4.5	4.2	0.7	1.4	5.7	5.8	7.8	1.8	0.4	0.4	0.4	0.3	0.5
6	.	.	.	0.0	0.0	.	.	.	.	.	0.8	0.7	0.9	0.5	0.8
7	6.3	11.9	11.0	8.1	6.0	6.5	8.8	6.8	7.2	5.7	0.3	0.2	0.3	0.2	0.5
8	0.0	.	.	.	.	.	.	.	.	.	1.4	1.6	1.1	1.7	0.9
9	.	.	.	.	.	.	.	.	.	.	1.0	1.0	0.9	1.0	1.4
10	1.5	0.1	0.7	.	0.1	2.8	0.1	1.4	.	0.3	0.9	1.2	0.5	0.7	0.2
11	.	.	.	.	0.0	.	.	.	.	.	1.3	1.8	1.7	1.9	1.4
12	.	.	.	.	.	.	.	.	.	.	0.9	1.3	1.3	1.9	1.0
13	.	.	.	.	.	.	.	.	.	.	0.5	0.3	0.4	0.5	0.5
14	.	.	.	.	.	.	.	.	.	.	0.3	0.5	0.6	1.0	1.4
15	.	.	.	.	.	.	.	.	.	.	1.9	1.9	1.9	2.1	2.2
16	.	.	.	.	.	.	.	.	.	.	0.7	0.5	1.1	1.0	2.3
17	0.0	0.6	0.0	0.4	0.1	.	1.0	.	0.7	0.1	1.1	1.4	1.2	0.7	0.4
18	0.1	1.9	0.6	1.7	2.1	0.2	3.6	0.8	3.0	1.9	0.7	0.7	0.6	2.0	0.6
19	.	.	.	.	.	.	.	.	.	.	1.9	2.0	1.8	2.1	1.9
20	0.0	.	.	.	.	.	.	.	.	.	1.5	1.8	2.0	2.0	1.9
21	.	.	.	.	.	.	.	.	.	.	2.1	2.1	2.2	2.3	2.2
22	.	.	.	.	.	.	.	.	.	.	2.2	2.2	2.5	2.5	2.5
23	.	.	.	.	.	.	.	.	.	.	2.2	2.3	2.5	2.4	2.5
24	.	.	.	.	.	.	.	.	.	.	1.9	2.1	2.2	2.4	2.3
25	.	.	.	.	.	.	.	.	.	.	2.1	2.1	2.3	2.1	2.6
26	.	.	.	.	.	.	.	.	.	.	2.3	2.3	2.5	2.6	2.7
27	.	.	.	.	.	.	.	.	.	.	2.2	2.0	2.3	2.5	2.5
28	.	.	.	.	.	.	.	.	.	.	2.6	2.5	2.5	2.6	2.6
29	0.0	.	.	.	.	.	.	.	.	.	1.0	1.4	1.1	2.0	1.9
30	0.0	.	0.0	0.0	0.0	.	.	.	.	.	1.4	1.2	0.5	0.6	0.6
31	0.4	0.0	0.0	0.0	0.0	0.5	.	.	.	.	1.6	1.7	1.1	1.2	0.5
dec. I	10.1	15.1	19.5	21.2	16.1	14.6	19.4	20.8	23.4	13.7	6.9	7.4	6.6	6.3	6.5
N	24.0	20.3	25.7	18.6	19.8	25.4	22.9	24.9	21.2	23.9	7.6	8.6	8.1	9.5	8.8
dec. II	0.1	2.5	0.6	2.1	2.2	0.2	4.6	0.8	3.7	2.0	10.8	12.2	12.6	15.2	13.6
N	18.9	15.2	19.5	12.4	16.6	22.1	16.3	19.6	13.4	19.2	9.5	11.0	10.4	12.1	11.0
dec. III	0.4	0.0	0.0	0.0	0.0	0.5	.	.	.	.	21.6	21.9	21.7	23.2	22.9
N	21.5	17.3	21.5	20.1	25.3	22.2	17.7	22.1	20.0	25.9	14.0	15.7	14.2	15.6	14.7
maand	10.6	17.6	20.1	23.3	18.3	15.3	24.0	21.6	27.1	15.7	39.3	41.5	40.9	44.7	43.0
N	64.3	52.8	66.8	51.1	61.8	69.7	56.9	66.6	54.6	69.0	31.1	35.3	32.7	37.3	34.4



**Figuur 7: Geaccumuleerde temperatuur, De Bilt, 2012**

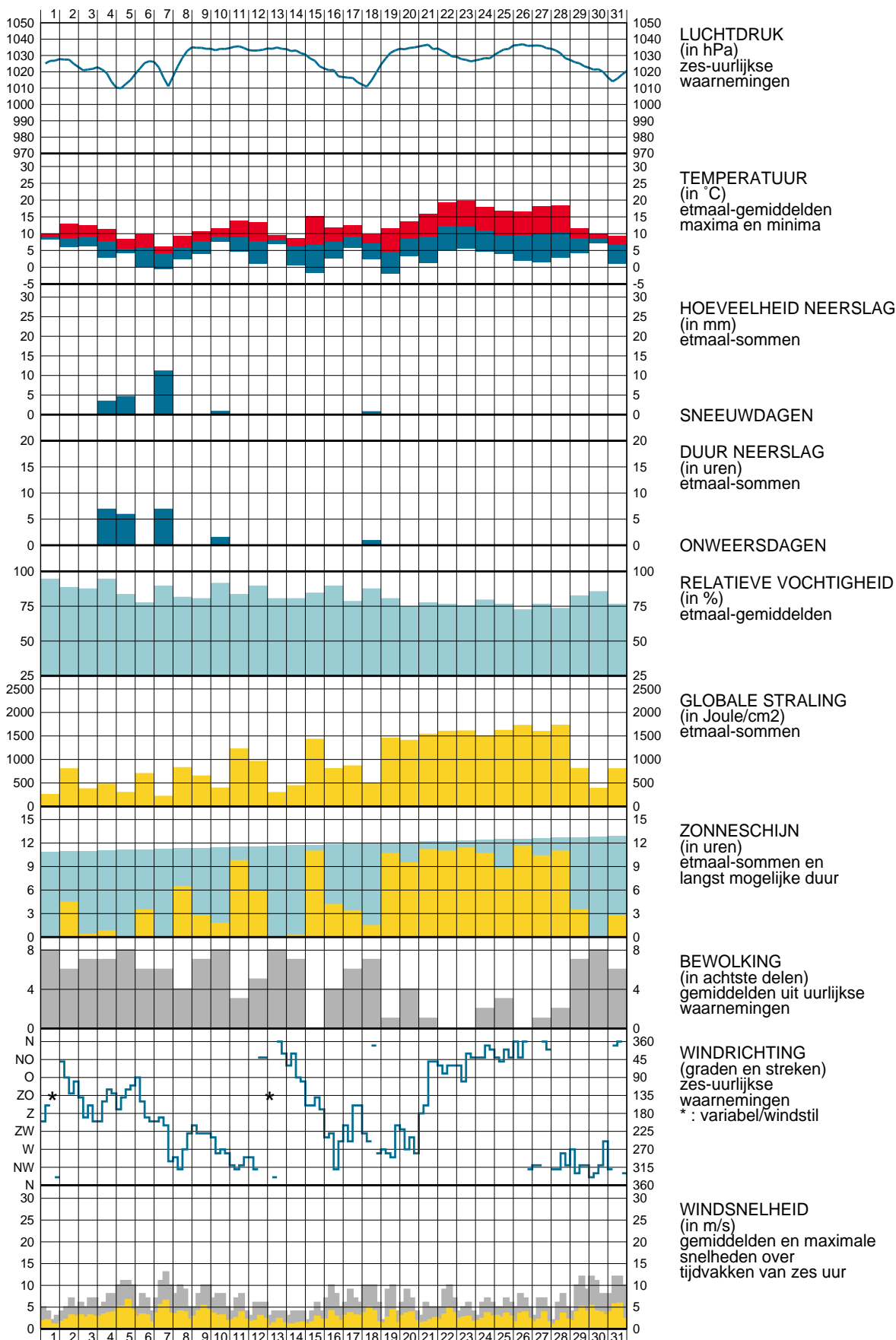
De getrokken lijn geeft de etmaalgemiddelde temperatuur van het actuele jaar, cumulatief weer. De stippellijn laat het langjarig gemiddelde (1981-2010) van de cumulatieve jaartemperatuur zien. Indien de actuele lijn zich onder die van het langjarig gemiddelde bevindt, is het jaar tot dan toe koud verlopen (blauw gearceerd). Als de actuele lijn zich erboven bevindt, verloopt het jaar tot dan toe warmer dan normaal (rood gearceerd).



**Figuur 8: Geaccumuleerde neerslagsom, De Bilt, 2012**

De getrokken lijn geeft de cumulatief gevallen hoeveelheid neerslag weer in het actuele jaar. De stippellijn laat het langjarig gemiddelde tijdvak 1981-2010 van de cumulatieve neerslag dagsommen zien. Indien de actuele lijn zich onder die van het langjarig gemiddelde bevindt, is het jaar tot dan toe droog verlopen (in rood aangegeven). Als de actuele lijn zich erboven bevindt, verloopt het jaar nat (blauw).

WAARNEMINGEN TE DE BILT





### Verklaring

In het Maandoverzicht van het Weer in Nederland (MOW) zijn gegevens opgenomen van de meteorologische stations. De ligging van de stations is aangegeven in de bovenstaande kaart. Het MOW is 106 jaar lang uitgegeven als KNMI-periodiek en wordt sinds 2010 verspreid via internet (<http://www.knmi.nl/klimatologie/mow>). Een uitgebreide toelichting op het MOW is eveneens via internet beschikbaar. ([http://www.knmi.nl/klimatologie/achtergrondinformatie/mow\\_toelichting.pdf](http://www.knmi.nl/klimatologie/achtergrondinformatie/mow_toelichting.pdf))

De tijden in het MOW zijn uitgedrukt in universal time (UT). Hierin komt 12 uur overeen met 13 uur Midden Europese Tijd (MET) en met 14 uur Midden Europese zomertijd. Alle gegevens hebben betrekking op het etmaal 00-24 uur UT. De vermelde normalen zijn berekend uit de metingen in het tijdvak 1981-2010. Normalen van het “aantal dagen met” zijn berekend uit uurlijkse waarnemingen. Hierbij geldt dat het betreffende verschijnsel in tenminste één uurvak werd waargenomen. De globale straling is de som van de directe en diffuse zonnestraling op een horizontaal vlak en wordt weergegeven in  $\text{Joule/cm}^2$  ( $1 \text{ Joule/cm}^2 = 2,7772 \times 10^{-3} \text{ kWh/m}^2$ ).

De referentiegewas-verdamping  $E_r$  is een richtgetal voor de bepaling van de potentiële verdamping van gewassen.  $E_r$  wordt bepaald uit gegevens van globale straling en luchttemperatuur (berekeningswijze volgens Makkink). De aanduidingen I, II en III hebben betrekking op de decaden, waarbij I = dag 1 t/m 10, II = dag 11 t/m 20 en III = dag 21 t/m de laatste dag van de maand. M = de gehele maand.

- |       |                     |      |                         |
|-------|---------------------|------|-------------------------|
| blank | : gegeven ontbreekt | A    | : aantal                |
| .     | : waarde nul        | STIL | : windstil/veranderlijk |
| o     | : minder dan 0.5    | N    | : normaal 1981-2010     |
| o.o   | : minder dan 0.05   |      |                         |

Het MOW is een uitgave van het Koninklijk Nederlands Meteorologisch Instituut  
 Klimaatdata en -advies  
 Postbus 201 3730 AE De Bilt  
<http://www.knmi.nl/klimatologie>      [klimaatdesk@knmi.nl](mailto:klimaatdesk@knmi.nl)