



Koninklijk Nederlands
Meteorologisch Instituut
Ministerie van Infrastructuur en Milieu

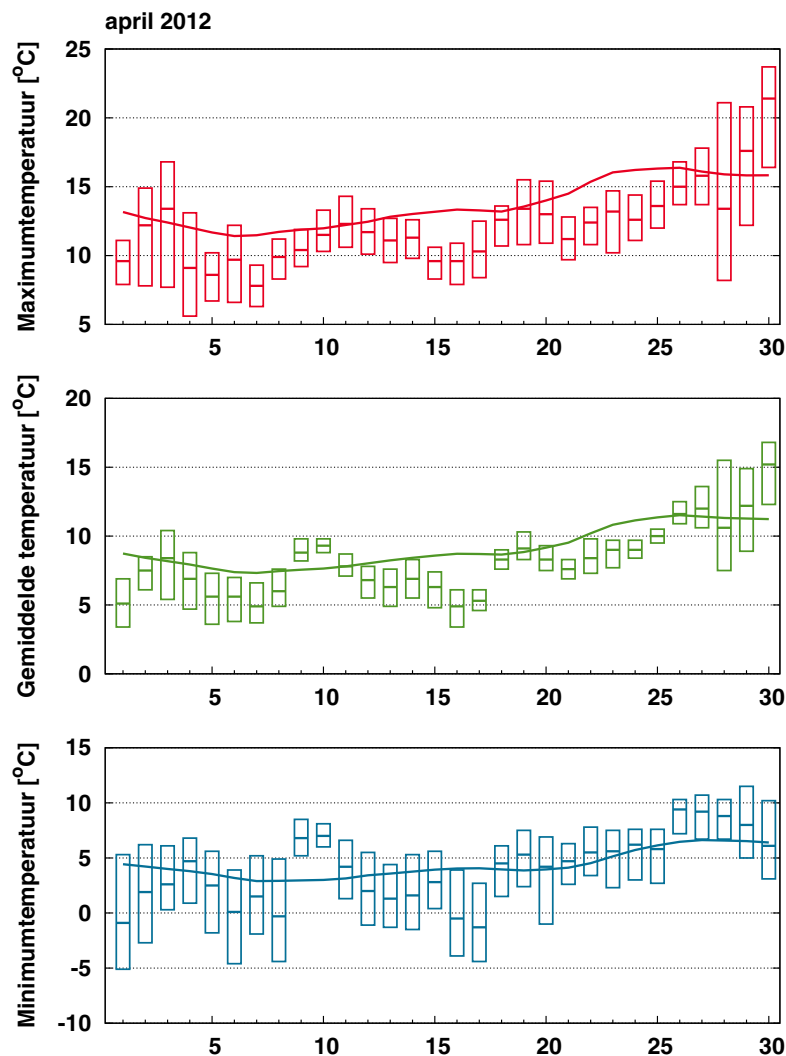
Maandoverzicht van het weer in Nederland

april 2012



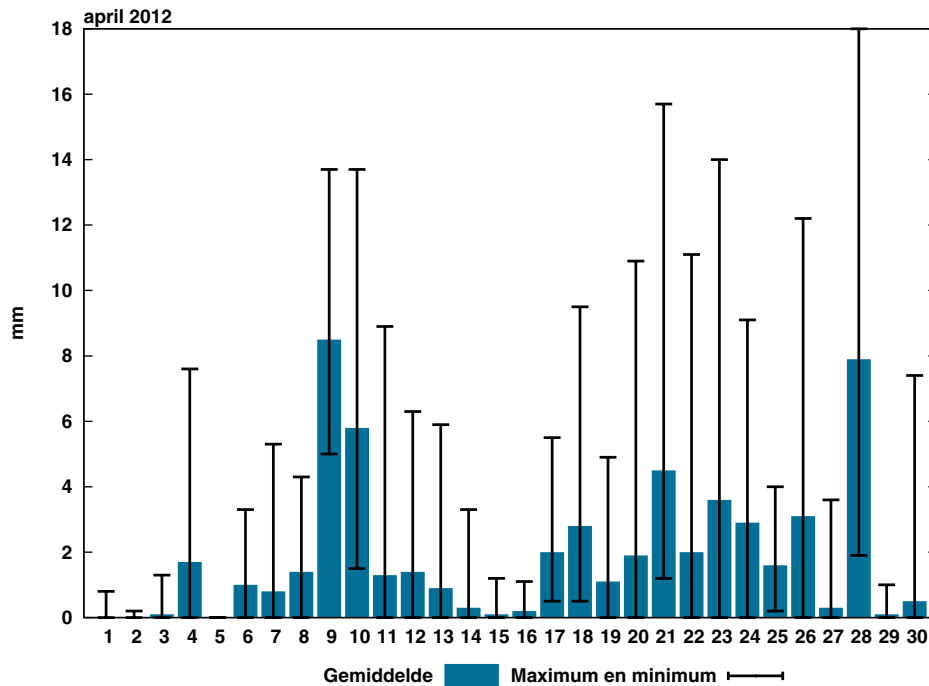
April 2012: Vrij koud, somber en nat

April was een vrij koude maand met een gemiddelde temperatuur in De Bilt van 8,4 °C tegen 9,2 °C normaal. De temperatuur was daarmee vrijwel gelijk aan die van maart (8,3 C), een maand die juist zeer zacht was verlopen. Een groot deel van de maand lag de temperatuur rond of (ruim) beneden normaal. Slechts op drie dagen kwam de maximumtemperatuur boven de 15,0 °C. Normaal telt april elf dagen met een maximumtemperatuur van 15,0 °C of hoger. Pas in het laatste weekend van april werd het zachter, waarbij op 30 april de temperatuur in De Bilt voor het eerst dit seizoen ook de grens van 20,0 °C overschreed. Normaal telt april drie warme dagen. Regelmatig kwam het in april tijdens de nachten nog tot vorst. In De Bilt werden vijf vorstdagen geregistreerd, tegen een langjarig gemiddelde van vier. Op een enkele plaats vroom het zelfs op negen dagen. Vrijwel de gehele maand werd het weer bepaald door lagedrukgebieden. Het weerbeeld was wisselvallig met op veel dagen regen, alhoewel de hoeveelheid neerslag meestal beperkt bleef. In totaal viel er in april gemiddeld over het land 58 mm neerslag. De normale hoeveelheid neerslag in april bedraagt 42 mm. De kleinste hoeveelheid neerslag van 41 mm werd gemeten in De Kooy, de grootste hoeveelheid van 83 mm in Westdorpe. April was een sombere maand met een landelijk gemiddeld aantal zonuren van 146 tegen een langjarig gemiddelde van 180 uren. Zoals gebruikelijk in een voorjaarsmaand scheen de zon het meest in de kustgebieden. In De Kooy scheen de zon 189 uren. In het midden van het land bleef de zon het vaakst achter wolken. Op de somberste stations scheen de zon het minder dan 120 uren. Deelen registreerde slechts 117 zonuren.



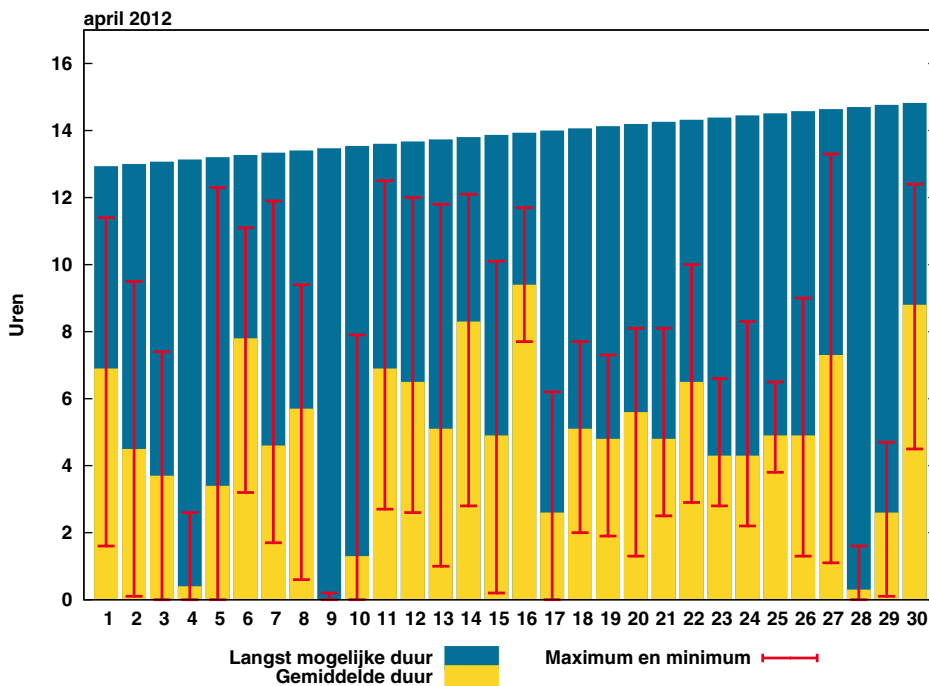
Figuur 1: Temperatuurverloop

De balkjes geven voor ieder element per etmaal de hoogste en laagste waarde aan zoals die gemeten is op één van de KNMI-stations. De rode (maximum), groene (gemiddelde) en blauwe (minimum) lijn geven het vijf-daags voortschrijdend gemiddelde aan over alle KNMI-stations, gemiddeld over het tijdvak 1981-2010.



Figuur 2: Etmaalsom neerslag

De blauwe balkjes tonen de gemeten etmaalsommen neerslag, gemiddeld over alle KNMI-stations. De zwarte lijnen geven de laagste en hoogste etmaalsom, gemeten op één van de stations.

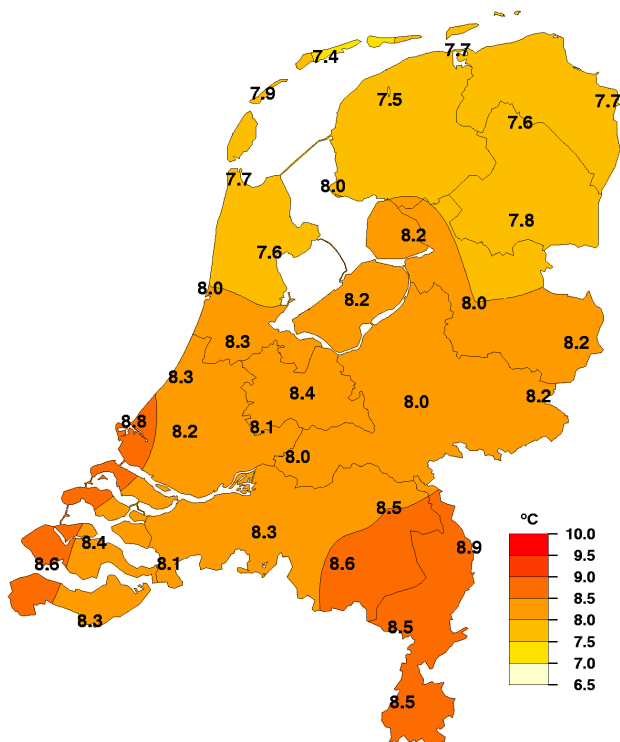


Figuur 3: Etmaalsom zonneshijnduur

De gele balkjes tonen de etmaalsommen zonneshijnduur, gemiddeld over alle KNMI-stations. De rode lijnen geven de laagste en hoogste etmaalsom, gemeten op één van de stations. De blauwe balkjes geven de theoretisch langst mogelijke zonneshijnduur.

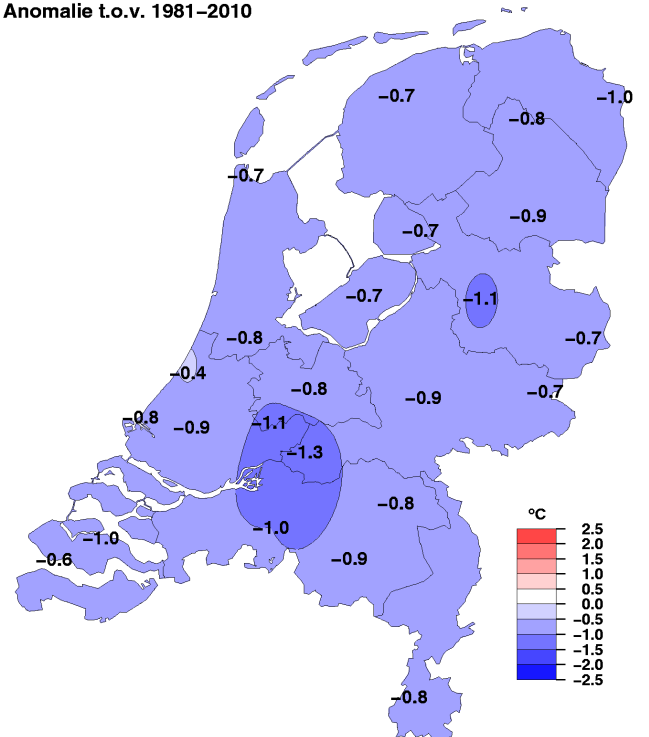
Geografische Overzichten

Gemiddelde temperatuur, april 2012

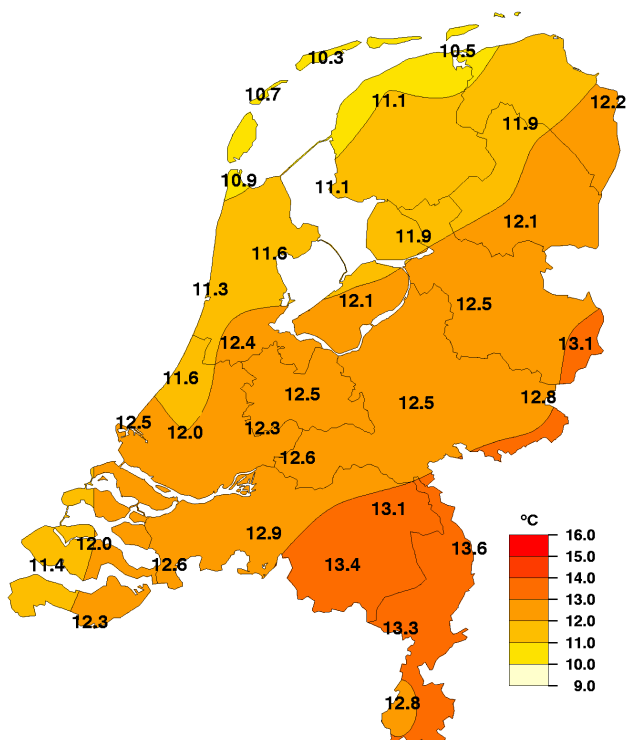


Gemiddelde temperatuur, april 2012

Anomalie t.o.v. 1981-2010

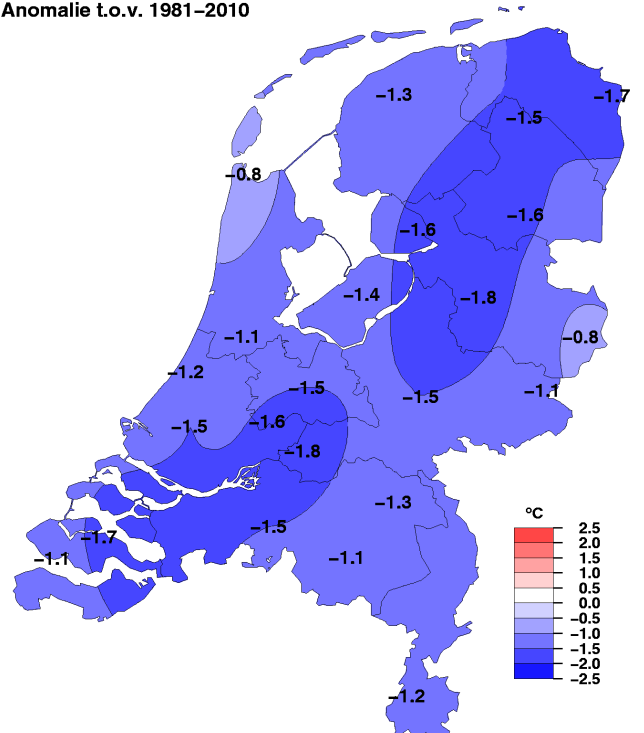


Gemiddelde maximumtemperatuur, april 2012



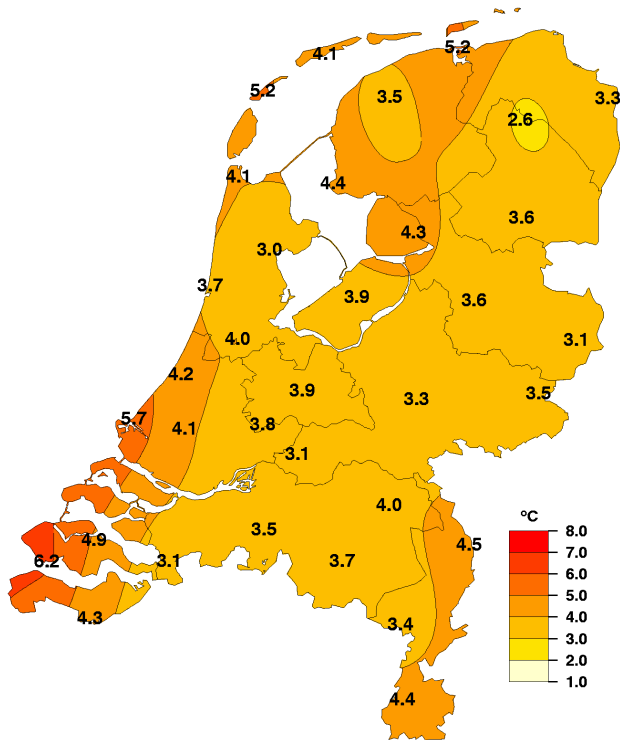
Gemiddelde maximumtemperatuur, april 2012

Anomalie t.o.v. 1981-2010



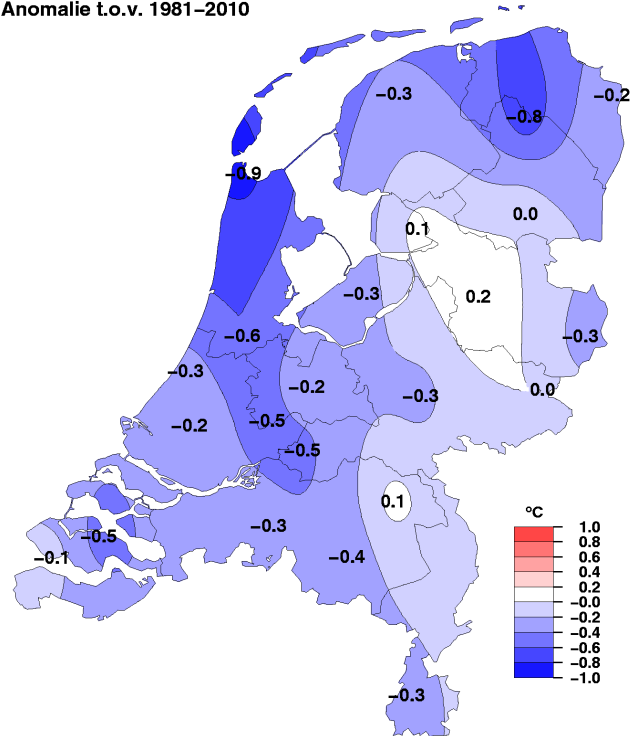
NB. De kaarten zijn gebaseerd op een automatische interpolatie van gegevens van individuele meetstations zonder additionele klimatologische kennis. De getoonde lokale variaties kunnen mede bepaald zijn door de gehanteerde interpolatietechniek en de ligging van de meteorologische stations.

Gemiddelde minimumtemperatuur, april 2012

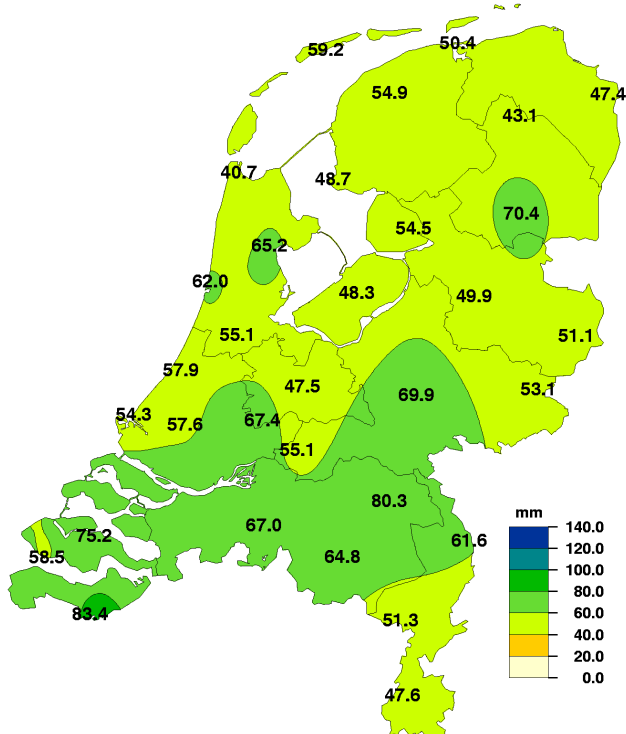


Gemiddelde minimumtemperatuur, april 2012

Anomalie t.o.v. 1981-2010

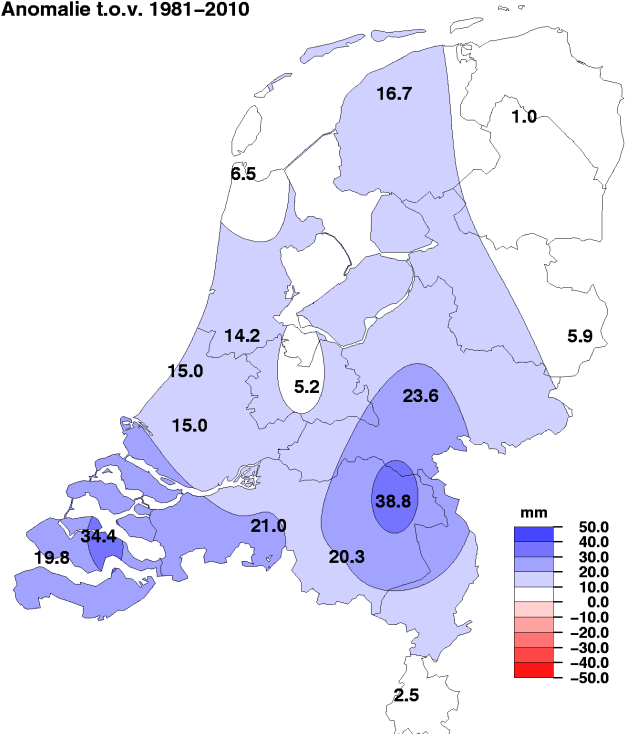


Maandsom neerslag, april 2012



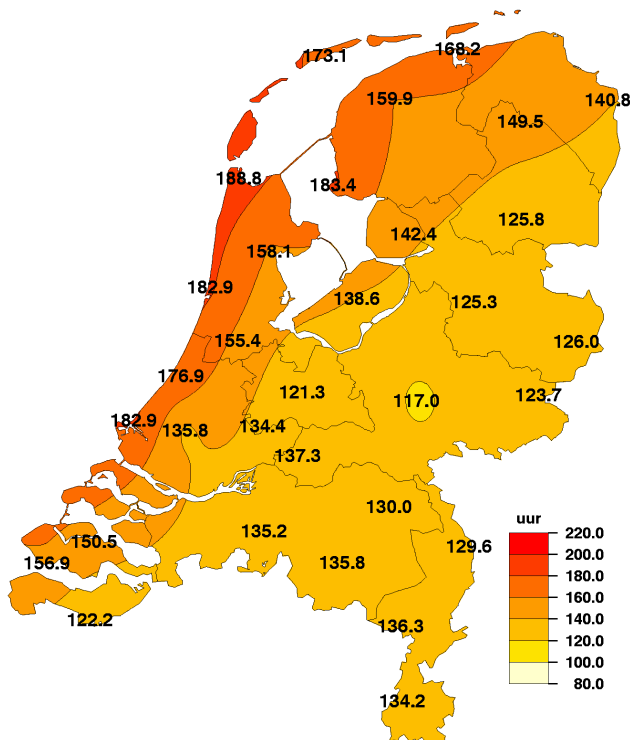
Maandsom neerslag, april 2012

Anomalie t.o.v. 1981-2010



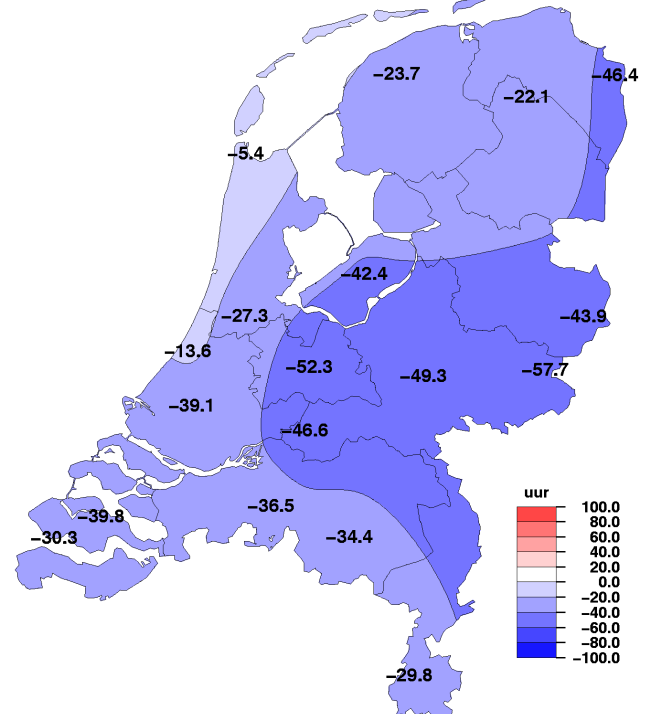
NB. De kaarten zijn gebaseerd op een automatische interpolatie van gegevens van individuele meetstations zonder additionele klimatologische kennis. De getoonde lokale variaties kunnen mede bepaald zijn door de gehanteerde interpolatietechniek en de ligging van de meteorologische stations.

Maandsom zonneshijnduur, april 2012

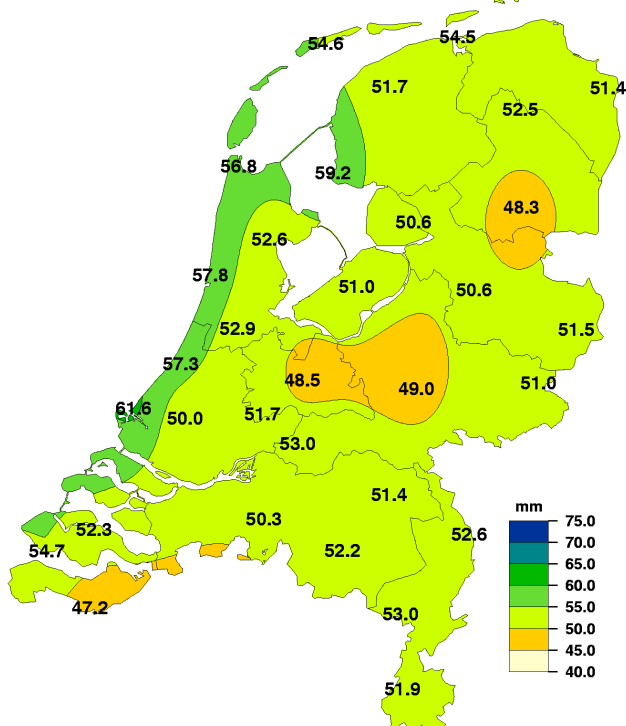


Maandsom zonneshijnduur, april 2012

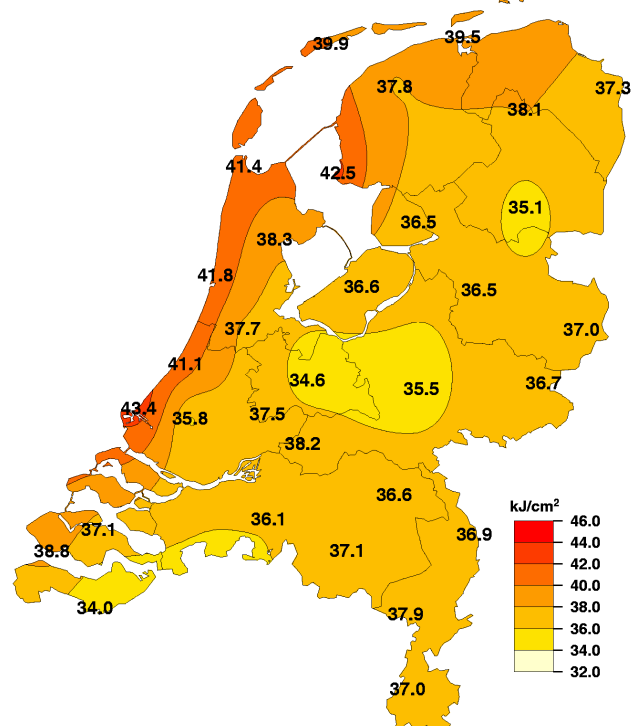
Anomalie t.o.v. 1981-2010



Maandsom referentiegewasverdamping, april 2012



Maandsom globale straling, april 2012



NB. De kaarten zijn gebaseerd op een automatische interpolatie van gegevens van individuele meetstations zonder additionele klimatologische kennis. De getoonde lokale variaties kunnen mede bepaald zijn door de gehanteerde interpolatietechniek en de ligging van de meteorologische stations.

Synoptische beschrijving

Tijdvak 1 - 4 april

Tussen hogedruk boven het noordelijk deel van de oceaan en lagedruk boven Scandinavië stond bij aanvang van de maand een noordweststroming. In een frontale zone van IJsland naar Denemarken ontstond boven Schotland op de 2^e een lagedrukgebied. Dit laag trok naar de Golf van Biscaje. Op 1 april was het in het zuidwesten zonnig. In het noordoosten dreven wolkenvelden behorende bij de eerder genoemde frontale zone die boven het noorden stationair werd. De maxima waren 9 tot 11 °C. Het front lag ook op de 2^e over het noorden waardoor de tweedeling in het weer bleef. In het zuidwesten perioden met zon, in het noordoosten bewolkt en een spat regen. De maxima waren 9 °C in het noorden en 14 °C in het zuiden. Op de 3^e lag het front net ten noorden van ons land. Daardoor bleef het ook die dag daar bewolkt met lokaal een spat en 9 °C. In het zuiden waren er perioden met zon bij 16 °C. In de nacht van 3 op 4 april trokken enkele buien vanuit het zuidwesten over het land, lokaal met onweer. Op de 4^e overdag was het overwegend bewolkt bij maxima van 6 tot 12 °C. Vooral in Gelderland viel regen.

Tijdvak 5 - 7 april

Aan de oostflank van een hogedrukgebied ten westen van Ierland stond in dit tijdvak boven onze omgeving een noordweststroming. Op de 5^e trok er een uitloper van het hoog van noord naar zuid over het land. Een oude frontale zone veroorzaakte in het zuiden bewolking, in het noorden was het zonnig. Op de nadering van een frontale zone nam de bewolking in de loop van de 6^e vanuit het noorden toe, gevolgd door lichte regen. Op de 7^e trok een koufront zuidwaarts waarna het opklaarde. De maxima in dit tijdvak waren 7 tot 11 °C, op de 7^e 7 tot 9 °C.

Tijdvak 8 - 14 april

Het weer in dit tijdvak werd bepaald door een lagedrukgebied dat van IJsland via Schotland naar Scandinavië trok, alwaar het opvulde. Op 8 april was het in het oosten lang zonnig, in het westen was al vroeg bewolking aanwezig. De bewolking behoorde bij een warmtefront van het laag dat in de nacht van 8 op 9 april passeerde vergezeld van regen. In een brede warme sector was het op de 9^e grijs met perioden met (mot)regen. Het golvende koufront van het laag trok op de 10^e traag van zuidwest naar noordoost over het land. Het front veroorzaakte perioden met regen, overdag met name in het oosten van het land. Op 11 april was er aan de kust veel zon. In het binnenland ontstonden buien, lokaal met onweer. In de avond stierven de buien uit. Op de 12^e leek het weer veel op dat van de vorige dag. Aan zee was er veel zon. In het binnenland ontstonden buien, soms met onweer. In de avond verdwenen de buien weer. Ook op 13 april ontstonden er buien in het binnenland, het aantal en de activiteit was nu echter een stuk kleiner. Langs de westkust en in het Waddengebied was het opnieuw vrij zonnig. Op 14 april was het in het westen en midden vrij zonnig. Een hoogtetrog veroorzaakte in het oosten meer bewolking en plaatselijk traag trekkende, buiige regen. De maxima in dit tijdvak lagen tussen ca. 10 en 13 °C.

Tijdvak 15 - 16 april

Een noordzuid georiënteerde rug van hogedruk trok van het zeegebied ten westen van de Britse Eilanden naar onze omgeving. Met een in kracht afnemende noordstroming werd vrij koude lucht aangevoerd. De maxima waren 8 tot 10 °C en in de nacht van 15 op 16 april kwam het in een groot deel van het land tot lichte vorst. Op de 15^e overdag was er in de kustgebieden veel zon. In het zuidoosten zorgden restanten van een oud front voor veel bewolking en wat lichte regen. Op de 16^e waren er flinke zonnige perioden, lokaal afgewisseld door een bui. Tijdens de nacht van 16 op 17 april kwam het opnieuw op veel plaatsen tot vorst.

Tijdvak 17 - 22 april

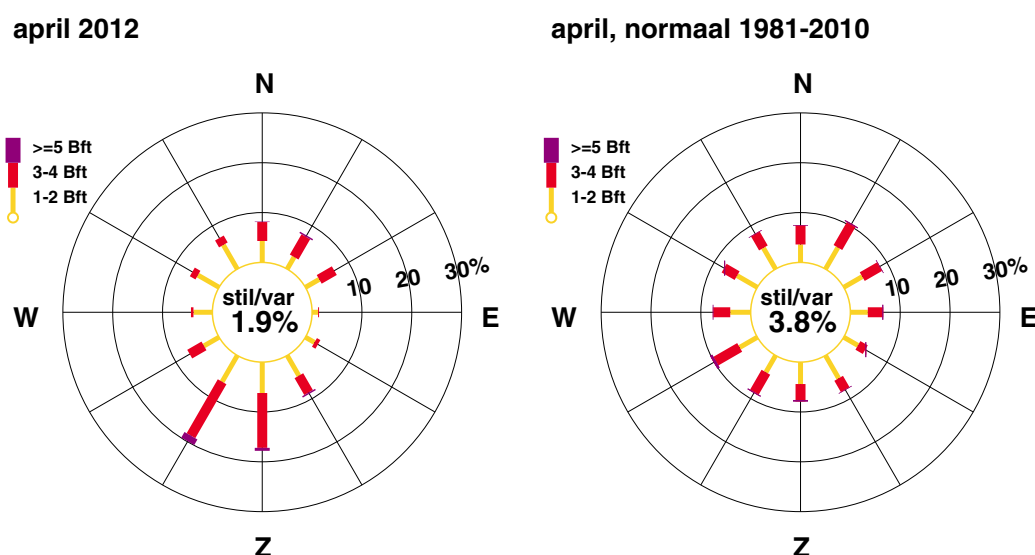
Het weer in dit tijdvak werd bepaald door een afgesnoerd lagedrukgebied boven de Britse Eilanden. Tot op grote hoogte was dit systeem gevuld met koude lucht. Het weerbeeld was sterk wisselvallig. Op 17 april nam de bewolking vanuit het westen toe op nadering van het frontale systeem van het laag. In de middag en avond volgde enige tijd lichte regen. Aan zee stond rond de frontpassage enige tijd een harde wind, kracht 7. Op 18 april werd onstabiele lucht aangevoerd. Er ontstonden buien, sommige vergezeld van onweer. De buiigheid hield in de nacht van 18 op 19 april aan onder invloed van passerende troglijnen en een ingedraaide occlusie. Op de dagelijkse gang kwamen op de 19^e opnieuw buien tot ontwikkeling, lokaal met onweer. Het weerbeeld veranderde niet wezenlijk op de 20^e. Bovendien ontstond er door convergentie langs de westkust boven land een buienlijn die oostwaarts trok. In de nacht van 20 op 21 april veroorzaakte een oud occlusierestant dat van zuid naar noord over het land trok, buien. In vochtig onstabiele lucht trokken op de 21^e overdag talrijke lichte buien over het land. Tegen de avond werd het vanuit het westen tijdelijk droog. Tijdens de nacht van 21 op 22 april passeerde een trog met buien. Op 22 april ontstonden op de dagelijkse gang opnieuw talrijke buien, soms met hagel en onweer. In de kustgebieden bleef het droog met flinke zonnige perioden. De maxima in dit tijdvak waren ca. 10 tot 13 °C, op de 19^e en 20^e met name in het oosten enkele graden hoger.

Tijdvak 23 - 27 april

Twee opeenvolgende depressies waren bepalend voor het weer in dit tijdvak. De eerste depressie lag op 23 april boven Bretagne en op de 24^e boven ons land. Op 23 april was er af en toe zon. Vooral in de noordelijke helft vielen buien. Het frontale systeem van genoemd laag veroorzaakte in de avond en nacht naar de 24^e vanuit het zuiden wat regen. Op 24 april ontstonden er buien, met name op enige afstand van de kust door convergentie. Lokaal werd onweer en hagel waargenomen. De tweede depressie lag op de 25^e bij de ingang van het Kanaal, op de 26^e boven Wales en op de 27^e voor de Noorse kust waarbij in de bovenlucht een markante trog aanwezig bleef tot boven de Golf van Biscaje. Een frontaal systeem van het laag trok op de 25^e van zuid naar noord over het land met wat regen. Een gebied met buiige regen trok vervolgens over het zuidoosten. Het koufront van het laag bleef op de 26^e boven Duitsland door golfvorming slepen. Bijbehorende bewolking en neerslag reikte soms over het (zuid)oosten van ons land. Elders kwamen buien tot ontwikkeling, lokaal met onweer. In het westen en noordwesten waren er ook perioden met zon. In deze situatie kwam op de 27^e geen wezenlijke verandering, behalve dat de buiigheid beperkt bleef.

Tijdvak 28 - 30 april

Boven Frankrijk kwam op de 28^e een lagedrukgebied tot ontwikkeling. Hierdoor bewoog het eerder genoemde front boven Duitsland over ons land naar het noordwesten en kwam een zuidooststroming opgang met aanvoer van zachte lucht. In de nacht van 27 op 28 april veroorzaakte het front regen, op de 28^e nog af en toe in het westen. Daar werd het maximaal slechts 10 °C, in het oosten 20 °C. De depressie lag op de 29^e en 30^e boven de ingang van het Kanaal. Op 29 april begon het vanuit het zuiden op te klaren. Daar werd het 20 °C, in het noorden ca. 13 °C. Op de 30^e was er overal veel zon bij maxima van 18 tot 23 °C. In de late avond vielen er in het uiterste zuiden enkele buien. KSKA Sluijter



Figuur 4: Windroos

In de windroos zijn de windrichtingen in klassen van 30° verdeeld. Voor iedere klasse is in drie Beaufortklassen aangegeven in hoeveel procent van de gevallen deze voorkwam (relatieve frequentie). De windroos heeft betrekking op het KNMI-station De Bilt.

Extremen		
Hoogste temperatuur:	23.7 °C	te Twenthe op 30 april
Laagste temperatuur:	-5.1 °C	te Deelen op 1 april
Grootste aantal zonuren:	188.8 uur	te De Kooy
Kleinste aantal zonuren:	117 uur	te Deelen
Grootste maandsom neerslag:	83.4 mm	te Westdorpe
Kleinste maandsom neerslag:	40.7 mm	te De Kooy
Grootste dagsom neerslag:	18.0 mm	te Hoek van Holland op 28 april

Landgemiddelden

Decade	Temperatuur (°C)						Zonneschijn					
	Gem.		N		Gem. dagmax.		N		Gem. dagmin.		N	
	Gem.	N	Gem. dagmax.	N	Gem. dagmin.	N	Gem.	N	Gem.	N	Gem.	N
I	6.9	7.7	10.1	11.6	3.1	3.8	40.5	53.5	31	40		
II	7.1	8.4	11.3	12.6	2.8	4.2	59.5	58.2	43	42		
III	10.4	10.6	14.2	15.2	6.9	6.0	50.2	66.4	34	46		
Maand	8.2	8.9	11.9	13.1	4.2	4.7	150.1	178.1	36	43		

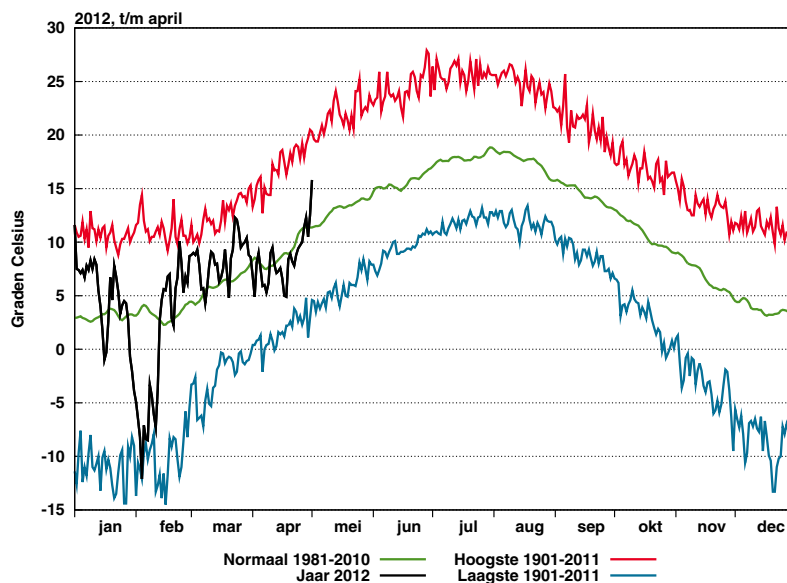
Decade	Luchtdruk zeeniveau (hPa)		Neerslag (mm)		Windsnelheid (m/s)		Globale straling (J/cm2)	
	Gem.	N	Gem.	N	Gem.	N	Gem.	N
I	1008.5	1013.6	19.4	15.1	4.4	5.0	10832	12128
II	1003.1	1014.3	12.0	15.0	4.6	4.6	13831	14049
III	1004.6	1015.1	26.6	13.8	5.7	4.3	13320	16073
Maand	1005.4	1014.3	57.9	43.9	4.8	4.6	37983	42250

Maandgemiddelden en maandsommen, temperatuur en neerslag

Station	Temperatuur (°C)								Neerslag (mm)					
	Gem.		N		Dagelijks maximum		Dagelijks minimum		Som	N	Max. dagsom	Datum		
	Gem.	N	Gem.	N	Hoogste	Datum	Gem.	N					Laagste	Datum
Lauwersoog	7.7	9.1	10.5	12.4	17.2	30	5.2	6.1	1.1	8	50.4	9.0	28	
Hoorn (Terschl.)	7.4	8.0	10.3	11.3	17.4	30	4.1	4.6	-3.5	6	59.2	11.4	28	
Vlieland	7.9		10.7		18.0	30	5.2		-1.0	6				
Leeuwarden	7.5	8.2	11.1	12.4	20.0	30	3.5	3.8	-3.2	6	54.9	38.2	9.8	28
Nieuw Beerta	7.7	8.7	12.2	13.9	21.4	30	3.3	3.5	-2.9	6	47.4	6.5	9	
Eelde	7.6	8.4	11.9	13.4	21.5	30	2.6	3.4	-3.8	1	43.1	42.1	7.3	9
De Kooy	7.7	8.4	10.9	11.7	16.4	30	4.1	5.0	-1.7	8	40.7	34.2	11.5	28
Stavoren	8.0	8.6	11.1	12.0	21.2	30	4.4	5.3	-1.7	6	48.7	10.6	9	
Hoogeveen	7.8	8.7	12.1	13.7	22.1	30	3.6	3.6	-2.0	8	70.4	10.8	9	
Marknesse	8.2	8.9	11.9	13.5	22.4	30	4.3	4.2	-1.7	8	54.5	9.3	9	
Berkhout	7.6	8.8	11.6	12.9	21.3	30	3.0	4.6	-2.6	8	65.2	14.1	28	
Wijk aan Zee	8.0		11.3		22.0	30	3.7		-4.6	6	62.0	17.9	28	
Lelystad	8.2	8.9	12.1	13.5	22.2	30	3.9	4.2	-1.9	17	48.3	7.5	9	
Heino	8.0	9.1	12.5	14.3	22.3	30	3.6	3.4	-3.4	1	49.9	9.1	24	
Schiphol	8.3	9.1	12.4	13.5	22.2	30	4.0	4.6	-2.3	6	55.1	40.9	11.0	28
Twenthe	8.2	8.9	13.1	13.9	23.7	30	3.1	3.4	-4.8	1	51.1	45.2	13.7	10
Valkenburg	8.3	8.7	11.6	12.8	21.1	30	4.2	4.5	-1.1	6	57.9	42.9	16.1	28
De Bilt	8.4	9.2	12.5	14.0	22.4	30	3.9	4.1	-2.4	17	47.5	42.3	9.2	9
Hupsel	8.2	8.9	12.8	13.9	22.2	30	3.5	3.5	-3.9	1	53.1	13.3	10	
Deelen	8.0	8.9	12.5	14.0	23.1	30	3.3	3.6	-5.1	1	69.9	46.3	11.7	10
Hoek van Holland	8.8	9.6	12.5		23.1	30	5.7		1.2	6	54.3	18.0	28	
Cabauw	8.1	9.2	12.3	13.9	22.2	30	3.8	4.3	-2.3	1	67.4	12.2	26	
Rotterdam	8.2	9.1	12.0	13.5	21.6	30	4.1	4.3	-1.4	6	57.6	42.6	11.9	28
Herwijnen	8.0	9.3	12.6	14.4	22.1	30	3.1	3.6	-3.3	1	55.1	10.2	9	
Volkel	8.5	9.3	13.1	14.4	22.5	30	4.0	3.9	-3.8	1	80.3	41.5	15.7	21
Gilze-Rijen	8.3	9.3	12.9	14.4	23.0	30	3.5	3.8	-3.5	1	67.0	46.0	9.5	9
Wilhelminadorp	8.4	9.4	12.0	13.7	20.4	30	4.9	5.4	-0.6	17	75.2	40.8	12.3	28
Arcen	8.9	9.4	13.6	14.8	22.8	30	4.5	4.0	-3.2	1	61.6	12.5	9	
Vlissingen	8.6	9.2	11.4	12.5	20.1	30	6.2	6.3	2.7	17	58.5	38.7	8.7	28
Woensdrecht	8.1		12.6		22.2	30	3.1		-3.8	17				
Eindhoven	8.6	9.5	13.4	14.5	23.1	30	3.7	4.1	-4.3	1	64.8	44.5	10.0	21
Westdorpe	8.3	9.3	12.3	14.3	20.3	30	4.3	4.2	-2.0	17	83.4	9.8	20	
Ell	8.5		13.3		22.3	30	3.4		-3.6	1	51.3	10.3	10	
Maastricht	8.5	9.3	12.8	14.0	21.3	30	4.4	4.7	-2.4	17	47.6	45.1	10.9	9

Maandgemiddelden en maandsommen, overige

Station	Globale straling (J/cm ²)		Zonneschijn (berekend uit globale straling)				Relatieve vochtigheid (percentage)		Dampdruk (hPa)		Windsnelheid (m/s)		Luchtdruk zeeniveau (hPa)	
	Som	N	uren	N	%	N	Gem.	N	Gem.	N	Gem.	N	Gem.	N
Lauwersoog	39539	43013	168.2	193.7	40	46	81	80	8.5	9.3	6.5	6.3		
Hoorn (Terschl.)	39921		173.1		41		85	82	8.8	8.9	6.5		1005.1	
Vlieland							81		8.7		7.7		1005.0	
Leeuwarden	37783	42366	159.9	183.6	38	44	82	80	8.5	8.8	4.8	4.8	1005.2	1014.3
Nieuw Beerta	37271	41495	140.8	187.2	34	45	79	80	8.4	9.0	5.0	5.0		
Eelde	38137	40654	149.5	171.6	36	41	80	79	8.4	8.7	4.3	4.3	1005.5	1014.2
De Kooy	41369	44630	188.8	194.2	45	46	81	81	8.6	9.0	5.6	5.5	1005.1	1014.3
Stavoren	42543		183.4		44		82	82	8.8	9.6	5.8	5.9		
Hoogeveen	35107	40856	125.8		30		82	76	8.8	8.5	4.2		1005.5	1014.0
Marknesse	36492		142.4		34		81	78	8.8	9.1	4.4	4.4		
Berkhout	38252		158.1		38		83	79	8.6	9.0	4.9			
Wijk aan Zee	41796		182.9		44		78		8.5					
Lelystad	36639	42279	138.6	181.0	33	43	77	78	8.4	8.9	4.6	4.8	1005.3	1014.4
Heino	36452		125.3		30		80		8.7		3.0	3.2		
Schiphol	37653	42889	155.4	182.7	37	44	78	78	8.6	8.9	5.1	5.0	1005.1	1014.3
Twente	36984	40413	126.0	169.9	30	41	78	74	8.5	8.4	3.6	3.4	1005.6	1014.3
Valkenburg	41113	44717	176.9	190.5	42	46	80	79	8.8	9.0	4.9	5.0	1005.1	1014.4
De Bilt	34561	40640	121.3	173.6	29	42	79	75	8.7	8.7	3.7	3.4	1005.3	1014.3
Hupsel	36688	41546	123.7	181.4	30	43	81	74	8.9	8.5	3.5	3.5		
Deelen	35476	40257	117.0	166.3	28	40	77	74	8.3	8.3	4.0	4.1	1005.5	1014.3
Hoek van Holland	43354		182.9		44		77		8.7		7.0	6.7	1005.0	1014.4
Cabauw	37480	43479	134.4		32		83	77	9.0	9.1	4.4	4.2	1005.3	1014.2
Rotterdam	35783	42381	135.8	174.9	33	42	80	78	8.7	9.0	4.5	4.4	1005.2	1014.4
Herwijnen	38193	42329	137.3	183.9	33	44	83	79	8.9	9.2	3.9	4.0	1005.4	
Volkel	36593		130.0		31		78	75	8.7	8.7	3.8	3.7	1005.5	1014.4
Gilze-Rijen	36124	41283	135.2	171.7	33	41	79	75	8.6	8.7	3.9	3.8	1005.4	1014.4
Wilhelminadorp	37147	43610	150.5	190.3	36	46	82	77	9.0	9.1	4.8	4.8	1005.2	
Arcen	36944	40734	129.6		31		76	73	8.6	8.6	3.4	3.2		
Vlissingen	38825	44083	156.9	187.2	38	45	81	78	9.1	9.1	6.2	5.8	1005.1	1014.4
Woensdrecht							79		8.6		3.5		1005.3	
Eindhoven	37064	40935	135.8	170.2	33	41	77	74	8.6	8.6	3.9	3.9	1005.6	1014.4
Westdorpe	33976		122.2		29		80	75	8.8	8.7	4.3		1005.3	
Ell	37903		136.3		33		77		8.6		3.8			
Maastricht	37025	41241	134.2	164.0	32	40	76	74	8.5	8.6	4.4	4.2	1005.9	1014.5



Figuur 5: Etmaalwaarden van de gemiddelde temperatuur, De Bilt, 2012

De zwarte lijn toont de gemeten gemiddelde etmaaltemperatuur in het lopende jaar. De rode lijn geeft (per datum) de hoogst gemeten temperatuur sinds 1901, de blauwe lijn de laagste temperatuur. De groene lijn is het vijf-daagse voortschrijdend gemiddelde, gemiddeld over het tijdvak 1981-2010.

Temperatuur, "aantal dagen met"

Station	Gemiddelde temperatuur (°C)												Minimum temperatuur (°C)						Maximum temperatuur (°C)								
	≥ 20.0		20-15		15-10		10-5		5-0		< 0.0		< 0.0		< -10.0		< 0.0 (10cm)		≥ 30.0		≥ 25.0		≥ 20.0		< 0.0		
	A	N	A	N	A	N	A	N	A	N	A	N	A	N	A	N	A	N	A	N	A	N	A	N	A	N	A
Lauwersoog	.	.	.	1	5	10	23	18	2	1	.	.	.	0	.	.	2	.	.	.	0	.	2
Hoorn (Terschl.)	4	7	22	20	4	3	.	.	.	5	2	.	10	.	.	.	0	.	1
Vlieland	.	.	.	4	.	.	23	.	3	1	.	.	5
Leeuwarden	.	.	.	1	5	8	20	17	5	4	.	.	.	3	4	.	8	9	.	.	0	1	2
Nieuw Beerta	.	.	.	1	5	9	20	17	5	3	.	.	.	5	5	.	7	7	.	.	1	1	4
Eelde	.	.	.	1	5	8	20	16	5	4	.	.	.	9	6	.	13	11	.	.	1	1	3
De Kooy	3	8	25	19	2	3	.	.	.	5	1	.	9	4	.	.	0	.	1
Stavoren	.	.	.	1	5	8	23	19	2	2	.	.	.	2	1	.	7	.	.	0	1	1
Hoogeveen	.	.	.	1	2	5	9	20	16	4	4	.	.	4	4	.	10	7	.	.	1	1	3
Marknesse	.	.	.	1	1	4	9	24	16	1	3	.	.	3	3	.	6	6	.	.	0	1	3
Berkhout	.	.	.	1	4	9	23	17	3	3	.	.	.	7	3	.	13	6	.	.	0	1	2
Wijk aan Zee	.	.	.	1	.	4	.	23	.	2	.	.	.	8	.	.	10	1
Lelystad	.	.	.	1	1	4	9	24	17	1	3	.	.	4	3	.	9	7	.	.	0	1	3
Heino	.	.	.	1	2	4	10	22	15	3	3	.	.	5	6	.	11	.	.	1	1	4	
Schiphol	.	.	.	1	1	3	10	26	17	.	2	.	.	3	2	.	11	6	.	.	0	1	3
Twenthe	.	.	.	1	2	5	9	20	14	4	4	.	.	8	6	.	12	11	.	.	1	2	3
Valkenburg	.	.	.	1	1	3	9	26	18	.	3	.	.	2	2	.	10	8	.	.	0	1	2
De Bilt	.	.	.	1	2	5	10	22	15	2	3	.	.	5	4	.	12	10	.	.	0	1	3
Hupsel	.	.	.	1	2	5	10	20	15	4	4	.	.	5	5	.	8	.	.	0	2	3
Deelen	.	.	.	1	2	5	9	19	14	5	4	.	.	6	6	.	9	9	.	.	1	1	4
Hoek van Holland	.	.	.	1	2	4	10	25	17	.	1	4	1
Cabauw	.	.	.	1	2	4	10	23	15	2	3	.	.	5	4	0	1	3
Rotterdam	.	.	.	1	2	4	10	23	16	2	3	.	.	3	3	.	12	9	.	.	0	1	2
Herwijnen	.	.	.	1	2	4	11	22	15	3	3	.	.	8	5	.	12	9	.	.	1	1	3
Volkel	.	.	.	1	2	5	10	22	15	2	3	.	.	4	4	.	9	11	.	.	1	1	4
Gilze-Rijen	.	.	.	1	2	4	11	23	15	2	3	.	.	6	5	.	10	11	.	.	1	2	4
Wilhelminadorp	.	.	.	1	1	4	11	25	16	.	2	.	.	1	1	.	7	4	.	.	0	1	3
Arcen	.	.	.	1	2	6	11	21	14	2	3	.	.	4	5	.	6	.	.	1	3	4
Vlissingen	1	5	10	25	18	.	1	.	.	.	0	.	1	1	.	.	0	1	1
Woensdrecht	.	.	.	1	.	4	.	22	.	3	.	.	.	9	.	.	13	1
Eindhoven	.	.	.	1	2	6	10	21	14	2	3	.	.	6	4	.	11	9	.	.	1	2	4
Westdorpe	.	.	.	1	2	4	11	23	15	2	2	.	.	5	4	.	9	.	.	0	1	3
Eil	.	.	.	2	.	4	.	23	.	1	.	.	.	4	.	.	9	3
Maastricht	.	.	.	2	2	4	10	21	14	3	3	.	.	3	2	.	4	6	.	.	0	3	3

Neerslag, wind en zon, "aantal dagen met"

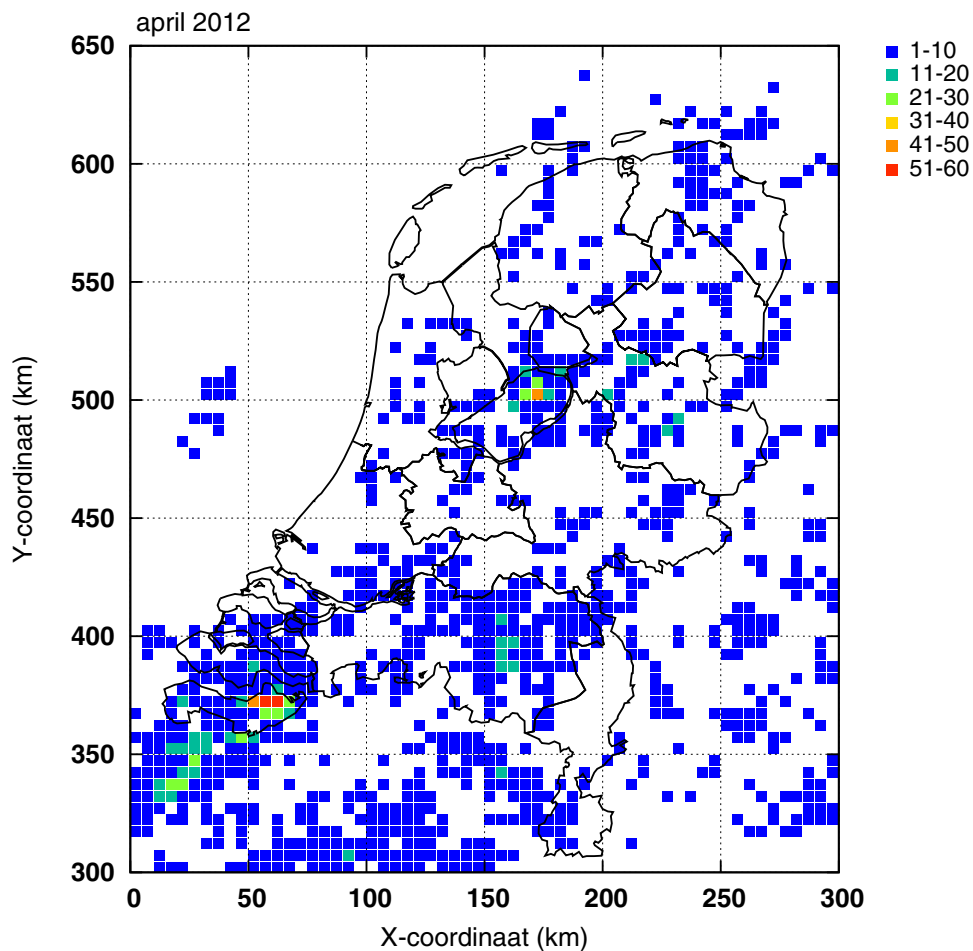
Station	Neerslag (mm)								Windkracht (Beaufort) Maximum uurgemiddelde								Zonneschijn (percentage)					
	Droog		≥ 0.1		≥ 1.0		≥ 10.0		≤ 4		≥ 6		≥ 7		≥ 8		Zonloos		≤ 20		≥ 80	
	A	N	A	N	A	N	A	N	A	N	A	N	A	N	A	N	A	N	A	N	A	N
Lauwersoog	8		20		11				6	7	9	9	2	3		0	3	1	8	8	2	5
Hoorn (Terschl.)	6		19		12		2		7		11		2				4		8		3	
Vlieland									2		19		7									
Leeuwarden	4	13	19	13	13	8		1	13	19	3	3		1		0	3	2	8	8	1	4
Nieuw Beerta	7		21		11				12	11	1	3		1		0	2	1	7	8	1	5
Eelde	6	12	20	13	12	8		1	20	21	1	2		0		0	2	2	8	9		4
De Kooy	7	12	15	13	8	8	1	0	9	16	8	5	3	1		0	3	2	7	8	5	5
Stavoren	5		19		11		2		7	9	6	6		2		0	3		5		3	
Hoogeveen	4		23		15		1		18	14							2		10			
Marknesse	2		20		11				17	14	1	2		0			3		8			
Berkhout	6		19		13		3		15		3						2		6		2	
Wijk aan Zee	12		17		13		2										3		6		5	
Lelystad	6		18		13				17	14	1	4		1		0	3	2	7			
Heino	9		20		11				30	19		0		0			2		10			
Schiphol	6	13	20	13	13	9	1	1	13	17	3	4		0		0	3	2	9	9	1	5
Twente	4	13	20	13	9	9	2	1	27	26		0		0			1	2	10	9	1	4
Valkenburg	6	12	21	13	12	9	1	1	16	17	3	3		1		0	3	2	7	8	1	5
De Bilt	6	12	21	13	12	9		1	24	27		0		0			4	2	10	9		4
Hupsel	9		19		12		2		26	18		0		0			2	2	11	8		5
Deelen	6	12	21	13	15	9	2	1	21	21	1	1		0			2	2	11	9		4
Hoek van Holland	8		20		12		1		7	9	13	11	7	3		0	3		7		1	
Cabauw	5		22		15		1		17	17	2	2		0		0	1		8			
Rotterdam	4	12	21	13	15	9	1	1	16	20	2	3		0		0	3	2	9	9	2	5
Herwijnen	6		23		13		1		24	15		2		0		0	1	1	8	8		5
Volkel	6	14	20	13	13	9	4	1	21	24	1	1		0			2		6			
Gilze-Rijen	5	12	19	13	15	9		1	19	24		1					1	2	7	9	1	4
Wilhelminadorp	5	14	24	14	18	9	2	1	15	13	1	3		1		0	2	1	9	7	1	6
Arcen	9		21		12		2		28	18		0		0			2		9			
Vlissingen	7	12	20	13	15	9		1	12	14	9	7	3	2		0	2	2	9	8		5
Woensdrecht									28													
Eindhoven	7	13	20	13	16	9	1	1	22	23	1	1		0			1	2	8	9		4
Westdorpe	5		22		17				21								2		12			
Eil	7		18		14		1		24		1						1		8		1	
Maastricht	5	13	20	13	12	9	1	1	16	22	1	2		0		0	1	3	10	10	1	4

Onweer, mist en sneeuw, "aantal dagen met"

Station	Onweer		Mist		Sneeuw	
	A	N	A	N	A	N
Leeuwarden	2	1	5	6	1	2
Eelde	4	1	6	7	1	2
De Kooy		1	4	5		2
Schiphol	3	2	2	4		2
Twente		1		4		2
Valkenburg	2	2	2	4		1
De Bilt	2	2	7	4		2
Deelen	3	1	3	6		2
Rotterdam	5	1	5	5		2
Volkel	5	1	4	3		1
Gilze-Rijen	1	2	6	5		2
Vlissingen	6	1	1	2		2
Eindhoven	3	1	3	3		1
Maastricht	5	1	2	3		2

Bodemtemperaturen (°C)

Datum	Nieuw Beerta				Marknesse				De Bilt				Wilhelminadorp			
	Diepte (cm)				Diepte (cm)				Diepte (cm)				Diepte (cm)			
	10	20	50	100	10	20	50	100	10	20	50	100	10	20	50	100
2	7.2	7.5	8.0	8.2	7.6	7.9	8.4	8.3	7.6	8.0	8.3	8.4	6.9	7.6	8.6	8.6
7	6.0	6.6	7.4	8.1	7.3	7.9	8.3	8.4	8.3	8.5	8.5	8.4	8.7	8.9	8.9	8.7
12	8.4	8.7	8.2	8.0	8.7	9.2	8.8	8.4	8.4	8.9	8.8	8.6	7.9	8.6	9.1	8.9
17	6.5	7.4	8.2	8.3	6.8	8.0	8.8	8.8	7.2	8.2	8.8	8.8	7.3	8.0	9.0	9.0
22	8.1	8.6	8.6	8.4	8.5	9.0	9.1	8.9	8.7	8.9	8.8	8.7	8.4	8.7	8.9	8.9
27	9.6	9.9	9.4	8.6	9.8	10.0	9.7	9.1	9.8	9.8	9.5	9.1	9.9	10.1	9.7	9.2
Gem.	8.6	8.6	8.4	8.3	9.1	9.0	8.9	8.7	9.2	9.0	8.9	8.7	9.4	9.3	9.1	8.9



Figuur 6: Onweer

Ontladingen in Nederland, de kustwateren en het aangrenzende buitenland, zoals geregistreerd door het Nederlands-Belgische detectiesysteem. Het kaartje geeft het aantal ontloadingen per 5×5 km vak.

Etmaalgemiddelden en etmaalsommen

Datum	Temperatuur (°C)														
	Gemiddeld					Maximum					Minimum				
	Eelde	De Kooy	De Bilt	Vlissingen	Maastricht	Eelde	De Kooy	De Bilt	Vlissingen	Maastricht	Eelde	De Kooy	De Bilt	Vlissingen	Maastricht
1	4.8	6.5	4.9	6.2	4.8	8.8	9.0	9.7	9.1	10.6	-3.8	3.5	-2.3	3.4	-1.8
2	6.2	7.5	8.1	8.5	7.1	8.6	11.3	13.5	12.6	13.3	1.4	3.6	2.2	4.1	-1.3
3	6.2	7.9	9.0	9.5	10.4	11.9	11.5	14.1	13.3	16.3	0.8	4.2	1.7	6.1	3.9
4	5.0	6.0	7.5	8.8	8.1	7.4	7.3	9.0	12.0	10.3	3.6	4.9	5.4	6.3	6.8
5	3.9	5.3	5.9	6.9	6.5	7.6	8.3	10.2	8.3	7.7	-0.8	3.7	1.7	5.6	5.6
6	4.1	5.2	6.0	6.4	6.9	9.4	7.7	11.2	8.5	12.0	-2.7	-0.7	-1.1	3.9	3.0
7	3.7	4.8	5.3	6.6	4.6	7.2	7.1	7.9	8.6	8.3	-1.9	2.4	2.0	5.2	2.5
8	5.3	5.4	6.2	7.4	5.9	9.9	8.5	9.7	10.7	9.6	-2.5	-1.7	-0.4	4.9	1.5
9	8.5	8.4	9.0	9.4	8.3	10.5	9.5	10.1	10.1	10.6	6.3	7.7	6.8	8.5	5.2
10	9.6	8.8	9.5	9.2	9.4	12.1	10.7	11.2	10.9	13.3	7.1	6.2	7.5	6.8	7.1
11	8.6	7.3	7.9	7.8	7.6	13.4	10.6	12.7	11.3	12.5	5.5	3.0	4.1	5.4	4.1
12	7.3	7.0	7.1	7.6	7.2	11.3	11.9	12.5	10.4	11.4	4.0	-0.5	2.1	5.0	3.4
13	5.3	7.2	7.3	7.1	7.1	10.5	10.9	11.7	10.9	11.9	-0.8	2.8	2.3	3.0	1.9
14	5.5	6.8	7.6	7.7	7.1	11.5	10.6	12.6	10.9	11.5	-0.3	1.7	1.8	5.3	3.1
15	5.5	6.8	6.6	7.3	5.7	9.7	9.6	9.6	9.6	8.9	0.7	4.6	3.6	5.6	2.3
16	4.1	5.2	5.0	6.1	4.7	8.9	8.9	10.1	9.1	10.1	-1.3	-0.4	-1.4	3.9	0.0
17	5.3	4.9	4.9	5.8	5.4	10.5	9.2	10.0	8.4	11.9	-2.7	-1.6	-2.4	2.7	-2.4
18	8.4	8.2	8.4	7.6	8.5	13.5	12.1	13.2	10.7	13.4	5.1	4.9	3.8	5.3	4.2
19	9.5	8.6	8.9	8.3	9.3	14.2	12.4	13.4	10.8	13.4	3.9	5.6	4.1	6.8	5.8
20	8.5	7.5	8.2	8.3	8.7	14.5	11.1	13.3	11.6	13.8	0.6	4.0	4.6	6.9	4.4
21	7.2	7.0	7.8	7.7	6.9	11.4	10.0	11.9	9.7	10.7	3.0	4.1	5.1	5.5	3.9
22	7.5	8.3	8.8	9.1	7.3	12.3	10.9	13.3	12.6	11.8	3.4	5.7	6.0	6.6	4.9
23	8.0	9.4	9.4	8.8	8.4	11.9	12.2	14.4	11.4	12.8	4.2	6.5	6.4	7.2	4.6
24	8.6	9.0	9.7	9.2	8.5	13.5	11.7	13.5	11.7	12.2	3.0	6.8	6.9	7.6	6.0
25	10.3	9.9	10.0	9.6	9.8	15.4	14.1	13.4	12.0	12.1	2.7	7.1	6.3	6.7	5.7
26	11.7	11.4	11.4	11.1	11.4	14.8	15.0	14.6	13.7	15.3	9.1	8.9	9.2	8.6	8.7
27	11.9	10.7	12.3	11.6	12.0	16.7	14.1	16.0	14.2	15.5	8.7	7.7	9.8	9.7	9.5
28	9.0	8.6	10.5	10.1	15.5	10.4	10.2	12.4	11.5	20.8	8.0	7.5	8.9	9.3	9.6
29	12.5	9.7	12.5	12.1	14.8	17.2	12.8	18.4	16.8	20.8	7.8	6.7	7.5	9.1	11.5
30	14.6	12.6	15.8	14.7	16.5	21.5	16.4	22.4	20.1	21.3	5.6	4.4	5.0	10.2	7.2
dec. I	5.7	6.6	7.1	7.9	7.2	9.3	9.1	10.7	10.4	11.2	0.8	3.4	2.4	5.5	3.3
N	7.2	7.2	7.9	8.0	8.1	11.8	10.3	12.4	11.1	12.4	2.6	4.1	3.3	5.4	3.8
dec. II	6.8	7.0	7.2	7.4	7.1	11.8	10.7	11.9	10.4	11.9	1.5	2.4	2.3	5.0	2.7
N	7.9	8.0	8.6	8.7	8.7	12.8	11.3	13.5	12.0	13.3	2.9	4.7	3.6	5.9	4.1
dec. III	10.1	9.7	10.8	10.4	11.1	14.5	12.7	15.0	13.4	15.3	5.6	6.5	7.1	8.1	7.2
N	10.2	9.9	11.0	10.8	11.3	15.6	13.5	16.2	14.5	16.2	4.6	6.2	5.4	7.7	6.1
maand	7.6	7.7	8.4	8.6	8.5	11.9	10.9	12.5	11.4	12.8	2.6	4.1	3.9	6.2	4.4
N	8.4	8.4	9.2	9.2	9.3	13.4	11.7	14.0	12.5	14.0	3.4	5.0	4.1	6.3	4.7

Etmaalgemiddelden en etmaalsommen

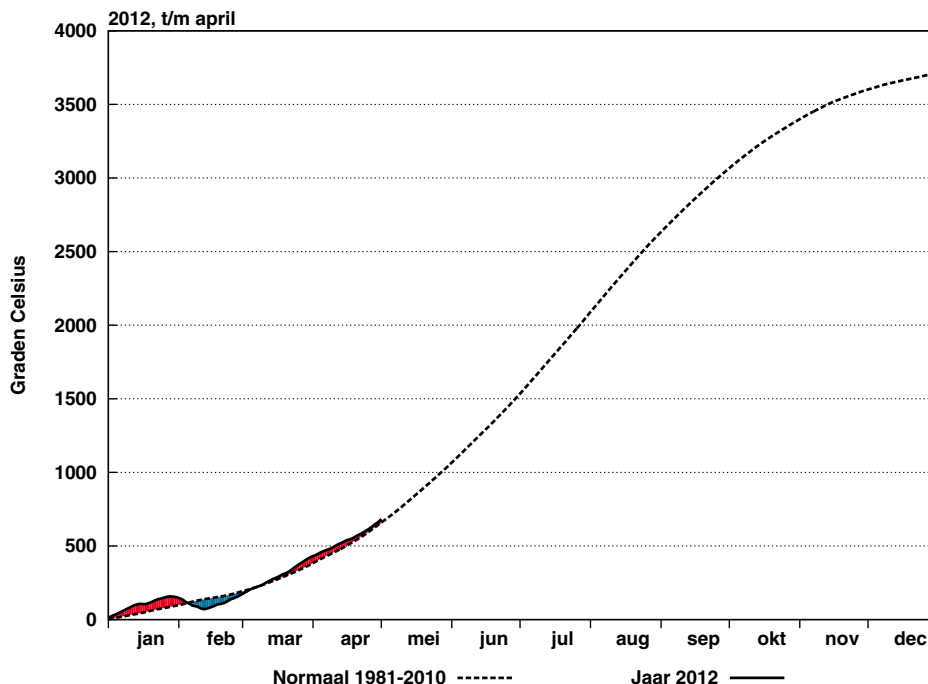
Datum	Berekend uit globale straling										Globale straling (J/cm2)				
	Zonneschijn (uren)					Zonneschijn (percentage)									
	Eelde	De Kooy	De Bilt	Vlissingen	Maastricht	Eelde	De Kooy	De Bilt	Vlissingen	Maastricht	Eelde	De Kooy	De Bilt	Vlissingen	Maastricht
1	3.4	6.6	7.7	7.6	11.4	26	51	60	59	88	948	1338	1268	1414	1772
2	1.3	5.8	3.2	9.5	8.4	10	45	25	73	65	677	1205	1048	1698	1687
3	2.4	4.4	4.4	4.6	7.4	18	34	34	35	57	961	1112	1240	1384	1689
4	.	.	.	1.8	1.2	0	0	0	14	9	466	399	381	966	530
5	1.7	10.3	3.4	0.8	.	13	78	26	6	0	968	1698	1131	573	439
6	5.4	4.9	9.4	8.5	9.1	41	37	71	64	69	1297	1194	1748	1753	1806
7	9.7	2.6	1.9	4.1	1.7	72	19	14	31	13	1814	910	887	1185	821
8	8.9	4.0	6.0	2.6	7.5	66	30	45	19	56	1864	1175	1570	1099	1618
9	0.1	.	.	.	0.1	1	0	0	0	1	524	463	415	430	511
10	0.2	7.2	.	0.8	0.3	1	53	0	6	2	522	1698	639	735	490
11	7.3	11.5	4.2	9.4	4.8	53	84	31	69	35	1539	1890	1306	1545	1269
12	6.2	12.0	2.6	9.6	4.6	45	88	19	70	34	1328	2189	1009	1892	1334
13	5.1	11.8	1.0	5.2	4.2	37	86	7	38	31	1256	2103	880	1476	1297
14	8.5	9.3	10.1	10.8	2.8	61	67	73	79	20	1779	1647	1784	1967	1091
15	6.1	8.5	2.1	10.0	0.2	44	61	15	72	1	1361	1741	968	1915	464
16	9.2	9.6	9.0	8.3	8.7	66	69	65	60	63	1884	1676	1663	1522	1601
17	4.0	1.1	1.3	0.6	4.2	28	8	9	4	30	1312	762	1002	583	1369
18	6.0	5.2	4.4	2.0	5.8	42	37	31	14	42	1368	1324	1236	880	1472
19	4.5	1.9	4.0	5.1	7.3	32	13	28	36	52	1247	739	1057	1252	1609
20	8.1	6.1	4.6	1.8	6.7	57	43	32	13	48	1638	1401	1028	870	1631
21	5.1	5.5	3.0	3.6	4.0	36	38	21	25	28	1299	1206	1099	1175	1181
22	3.5	9.7	4.9	10.0	4.6	24	67	34	70	32	975	2034	1379	1935	1338
23	4.7	6.6	3.0	4.4	5.3	32	46	21	31	37	1255	1710	1273	1525	1430
24	5.7	4.4	5.6	8.3	3.7	39	30	39	58	26	1604	1118	1597	2092	1245
25	5.3	4.7	4.0	5.8	4.2	36	32	28	40	29	1594	1184	1061	1045	946
26	7.0	8.2	2.9	5.8	2.6	48	56	20	40	18	1511	1926	944	1452	1311
27	8.3	13.3	6.2	6.0	1.1	56	90	42	41	8	1598	2399	1419	1330	1149
28	1.2	0	0	0	0	8	406	165	426	220	1003
29	2.3	1.2	3.7	4.4	4.2	15	8	25	30	29	1069	667	1006	1186	1103
30	9.5	12.4	8.7	5.5	6.9	64	83	59	37	47	2073	2296	2097	1726	1819
dec. I	33.1	45.8	36.0	40.3	47.1	25	35	27	31	36	10041	11192	10327	11237	11363
N	49.3	57.2	51.8	58.3	51.1	37	43	39	44	39	11399	12657	11584	12938	12063
dec. II	65.0	77.0	43.3	62.8	49.3	47	55	31	45	36	14712	15472	11933	13902	13137
N	57.7	64.3	56.7	60.4	51.9	41	46	41	44	37	13698	14959	13506	14602	13479
dec. III	51.4	66.0	42.0	53.8	37.8	35	45	29	37	26	13384	14705	12301	13686	12525
N	64.7	72.8	65.1	68.4	61.0	44	50	45	47	42	15557	17015	15550	16543	15699
maand	149.5	188.8	121.3	156.9	134.2	36	45	29	38	32	38137	41369	34561	38825	37025
N	171.6	194.2	173.6	187.2	164.0	41	46	42	45	40	40654	44630	40640	44083	41241

Etmaalgemiddelden en etmaalsommen

Datum	Gemiddelde luchtdruk op zeeniveau (hPa)					Gemiddelde windsnelheid (m/s)					Relatieve vochtigheid (percentage)				
	Eelde	De Kooy	De Bilt	Vlissingen	Maastricht	Eelde	De Kooy	De Bilt	Vlissingen	Maastricht	Eelde	De Kooy	De Bilt	Vlissingen	Maastricht
1	1015.8	1017.5	1018.1	1019.3	1018.6	5.1	5.7	2.8	3.6	1.9	81	77	77	75	71
2	1009.5	1009.7	1010.0	1010.4	1010.5	2.7	2.6	1.8	2.7	2.5	86	84	79	74	73
3	1004.0	1003.3	1003.1	1003.2	1002.6	3.7	2.5	1.9	2.1	1.9	88	87	71	73	66
4	1011.3	1010.6	1009.1	1008.6	1008.3	5.9	8.0	3.0	3.7	3.4	86	87	89	86	86
5	1019.5	1019.5	1018.0	1017.3	1016.2	3.9	6.8	4.1	5.9	4.7	75	75	75	80	81
6	1011.4	1012.4	1012.6	1013.6	1012.4	4.0	4.6	2.4	3.7	2.4	80	79	68	73	63
7	1009.3	1010.5	1010.1	1011.0	1009.7	4.3	3.9	3.2	5.0	3.4	69	68	70	71	75
8	1011.7	1011.4	1012.3	1012.7	1013.8	3.5	5.4	3.2	5.7	3.5	68	77	73	78	66
9	997.6	996.5	998.7	998.9	1001.9	6.3	8.2	5.2	10.0	7.0	93	95	93	92	93
10	991.8	990.8	992.4	992.4	994.3	5.3	8.1	4.6	6.7	6.1	89	84	89	85	89
11	997.7	997.5	998.3	998.4	999.7	4.0	4.5	3.4	4.7	3.8	78	86	83	85	80
12	1002.1	1002.3	1002.4	1002.9	1002.9	1.9	2.3	1.9	3.3	2.9	83	84	84	88	85
13	1004.9	1005.1	1005.1	1005.3	1005.3	1.4	2.4	1.8	2.4	2.1	87	81	85	88	83
14	1006.8	1007.3	1006.6	1007.1	1005.5	1.8	3.4	2.8	5.1	2.6	80	78	75	78	86
15	1015.3	1016.8	1015.6	1016.4	1013.8	5.1	6.1	4.5	8.5	5.0	75	64	71	66	77
16	1020.6	1021.8	1021.7	1022.9	1021.5	3.8	4.3	3.1	4.8	3.2	73	66	69	65	68
17	1006.0	1004.1	1005.9	1005.0	1008.1	5.9	7.7	5.3	10.6	6.5	72	79	79	82	69
18	992.5	990.0	990.8	988.8	992.4	5.1	6.8	5.5	9.6	6.3	78	80	78	86	73
19	990.1	988.1	988.9	987.6	990.3	4.0	5.7	4.7	9.4	5.3	73	79	75	84	68
20	994.8	994.0	994.9	994.7	996.4	3.4	5.0	3.5	5.8	5.0	80	87	81	88	75
21	997.6	996.8	997.8	998.0	999.6	3.6	4.5	3.8	6.1	5.0	85	88	83	86	85
22	1002.4	1001.7	1003.0	1003.4	1005.5	4.3	6.1	4.4	7.4	6.0	85	85	79	82	82
23	999.8	998.3	998.8	997.5	1000.2	4.5	5.6	4.5	9.2	6.0	85	81	76	82	74
24	995.8	995.5	995.6	996.0	996.4	2.6	3.1	3.0	4.7	3.5	83	87	80	85	82
25	997.8	995.7	996.9	994.9	999.0	5.4	6.6	5.4	10.8	6.8	78	81	82	84	78
26	1001.5	999.7	1001.9	1000.9	1004.8	7.5	10.0	6.1	10.8	8.5	75	74	77	80	70
27	1013.9	1013.2	1014.1	1013.6	1015.2	5.7	7.4	4.3	6.0	4.8	74	80	76	79	72
28	1015.5	1015.4	1012.8	1011.3	1010.2	6.1	10.2	5.0	7.5	4.1	90	91	91	95	85
29	1008.7	1008.9	1007.8	1007.1	1007.3	4.6	6.2	3.2	6.4	3.6	82	91	84	84	74
30	1017.9	1017.3	1015.8	1014.7	1014.4	4.2	5.1	3.5	4.8	4.4	76	81	66	73	60
dec. I	1008.2	1008.2	1008.4	1008.7	1008.8	4.5	5.6	3.2	4.9	3.7	82	81	78	79	76
N	1013.4	1013.4	1013.6	1013.7	1014.0	4.6	5.9	3.7	6.2	4.6	81	82	76	79	75
dec. II	1003.1	1002.7	1003.0	1002.9	1003.6	3.6	4.8	3.7	6.4	4.3	78	78	78	81	76
N	1014.1	1014.3	1014.3	1014.5	1014.5	4.3	5.4	3.4	5.8	4.2	79	80	76	78	74
dec. III	1005.1	1004.3	1004.5	1003.7	1005.3	4.9	6.5	4.3	7.4	5.3	81	84	79	83	76
N	1015.2	1015.2	1015.1	1015.0	1015.1	4.0	5.2	3.3	5.3	3.9	78	80	73	77	72
maand	1005.5	1005.1	1005.3	1005.1	1005.9	4.3	5.6	3.7	6.2	4.4	80	81	79	81	76
N	1014.2	1014.3	1014.3	1014.4	1014.5	4.3	5.5	3.4	5.8	4.2	79	81	75	78	74

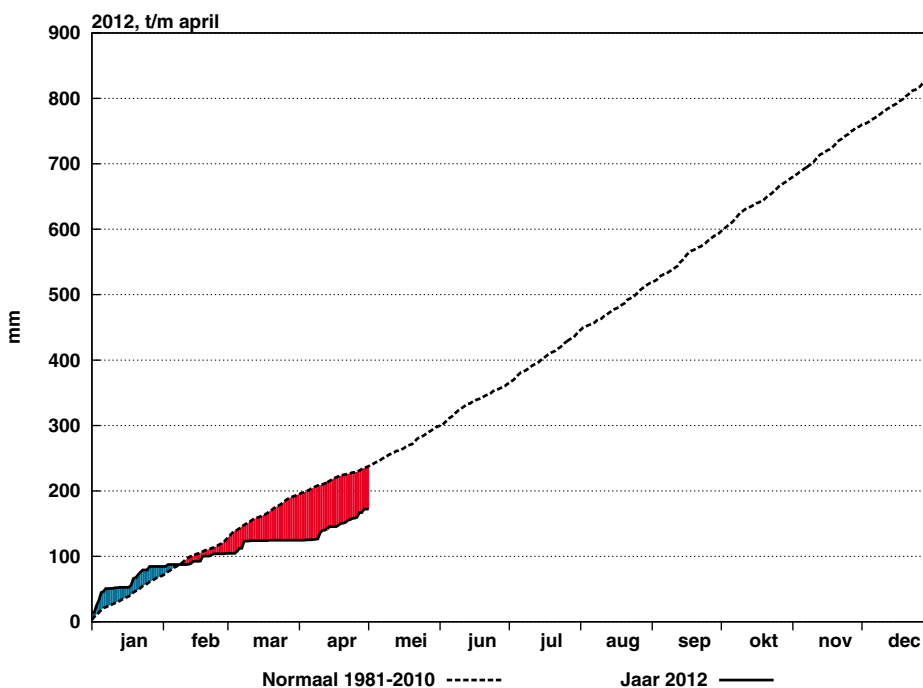
Etmaalgemiddelden en etmaalsommen

Datum	Hoeveelheid neerslag (mm)					Duur neerslag (uren)					Referentiegwasverdamping (mm)				
	Eelde	De Kooy	De Bilt	Vlissingen	Maastricht	Eelde	De Kooy	De Bilt	Vlissingen	Maastricht	Eelde	De Kooy	De Bilt	Vlissingen	Maastricht
1	0.1	0.0	.	.	.	0.1	1.2	1.8	1.6	1.9	2.2
2	0.0	0.9	1.6	1.5	2.4	2.3
3	.	0.0	0.7	0.0	.	.	.	0.7	.	.	1.3	1.5	1.8	2.0	2.5
4	.	0.0	0.0	0.0	0.0	0.6	0.5	0.5	1.4	0.7
5	1.2	2.2	1.5	0.8	0.6
6	2.4	0.6	0.4	0.9	0.0	3.3	1.8	1.5	2.3	.	1.6	1.5	2.3	2.3	2.4
7	0.4	0.0	0.3	0.1	2.3	0.7	.	0.9	0.4	6.5	2.2	1.1	1.1	1.6	1.0
8	0.1	4.3	0.6	1.5	0.3	0.3	2.0	2.2	2.6	0.9	2.4	1.5	2.1	1.5	2.1
9	7.3	6.2	9.2	5.9	10.9	10.8	12.9	14.0	11.9	17.7	0.7	0.6	0.6	0.6	0.7
10	5.3	2.0	4.1	1.5	7.1	11.4	4.0	8.7	4.4	5.7	0.8	2.4	0.9	1.1	0.7
11	.	.	0.2	2.3	0.1	.	.	0.6	1.0	0.8	2.2	2.6	1.8	2.1	1.7
12	0.4	.	1.7	.	1.1	0.6	.	0.9	.	1.5	1.8	2.9	1.4	2.6	1.8
13	1.7	.	3.5	.	0.7	1.1	.	1.4	.	1.3	1.6	2.8	1.2	2.0	1.7
14	.	0.0	.	.	2.2	1.9	2.3	2.2	2.4	2.7	1.5
15	0.0	0.0	0.2	1.2	0.0	.	.	0.6	0.8	.	1.7	2.3	1.3	2.6	0.6
16	0.0	0.2	.	0.9	.	.	0.2	.	0.8	.	2.3	2.1	2.1	2.0	2.0
17	0.5	2.7	2.3	2.4	1.2	2.2	4.8	2.6	2.0	2.7	1.7	1.0	1.3	0.8	1.8
18	3.1	1.8	2.4	4.2	0.5	2.8	2.0	1.8	2.8	0.8	1.9	1.8	1.7	1.2	2.1
19	1.1	0.2	0.4	4.9	0.0	2.2	0.6	1.0	2.6	.	1.8	1.0	1.5	1.7	2.3
20	0.4	0.1	1.4	4.7	0.6	0.6	0.1	0.5	2.1	0.3	2.3	1.9	1.4	1.2	2.3
21	3.5	6.2	3.1	3.5	7.1	2.7	4.9	3.3	2.8	3.4	1.8	1.6	1.5	1.6	1.6
22	1.7	0.7	0.8	0.5	3.5	1.1	0.3	0.8	0.8	1.5	1.3	2.8	2.0	2.8	1.8
23	3.3	0.1	2.2	1.2	0.2	1.0	0.8	5.3	4.0	0.7	1.7	2.5	1.8	2.2	2.0
24	2.9	3.3	0.4	.	1.4	3.6	3.1	1.3	.	2.1	2.3	1.6	2.3	3.0	1.7
25	0.3	0.8	1.2	2.1	2.6	1.3	1.6	1.9	2.9	4.0	2.4	1.7	1.6	1.5	1.4
26	1.3	0.0	7.1	5.4	0.2	1.2	.	2.7	1.7	0.5	2.3	2.9	1.4	2.2	2.0
27	0.0	.	0.0	0.0	3.6	4.0	2.5	3.6	2.2	2.0	1.8
28	7.2	11.5	5.3	8.7	1.9	4.0	8.9	2.7	9.7	1.6	0.6	0.2	0.6	0.3	1.7
29	0.1	0.0	0.0	0.9	0.1	0.3	.	.	1.0	0.3	1.7	1.0	1.6	1.8	1.8
30	.	.	.	5.7	0.0	.	.	.	2.1	.	3.4	3.6	3.5	2.8	3.1
dec. I	15.6	13.1	15.3	9.9	20.6	26.6	20.7	28.0	21.6	30.8	12.9	14.7	13.9	15.6	15.2
N	16.1	12.2	14.5	11.2	13.6	16.5	13.4	14.6	11.3	14.1	15.4	17.2	16.0	18.0	16.9
dec. II	7.2	5.0	12.1	20.6	6.4	9.5	7.7	9.4	12.1	9.3	19.6	20.6	16.1	18.9	17.8
N	12.3	12.9	15.4	14.2	15.7	13.8	15.0	16.3	15.0	17.0	19.0	20.8	19.2	20.8	19.2
dec. III	20.3	22.6	20.1	28.0	20.6	15.2	19.6	18.0	25.0	18.1	20.0	21.5	18.5	20.2	18.9
N	13.8	9.1	12.4	13.3	15.8	12.4	9.9	11.8	12.7	15.7	22.9	24.9	23.5	24.8	23.9
maand	43.1	40.7	47.5	58.5	47.6	51.3	48.0	55.4	58.7	58.2	52.5	56.8	48.5	54.7	51.9
N	42.1	34.2	42.3	38.7	45.1	42.7	38.3	42.7	39.0	46.8	57.3	62.8	58.7	63.5	60.0



Figuur 7: Geaccumuleerde temperatuur, De Bilt, 2012

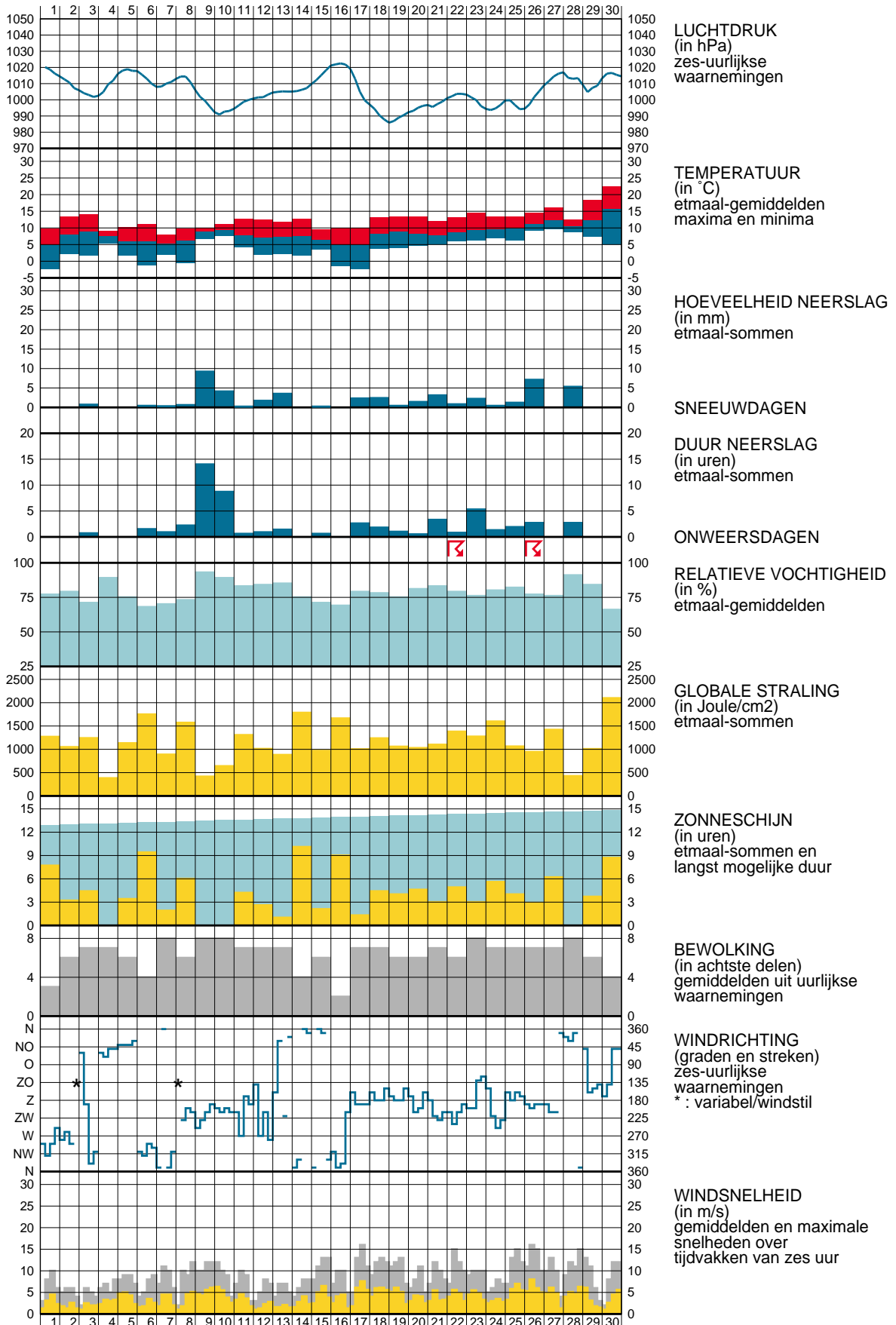
De getrokken lijn geeft de etmaalgemiddelde temperatuur van het actuele jaar, cumulatief weer. De stippellijn laat het langjarig gemiddelde (1981-2010) van de cumulatieve jaartemperatuur zien. Indien de actuele lijn zich onder die van het langjarig gemiddelde bevindt, is het jaar tot dan toe koud verlopen (blauw gearceerd). Als de actuele lijn zich erboven bevindt, verloopt het jaar tot dan toe warmer dan normaal (rood gearceerd).



Figuur 8: Geaccumuleerde neerslagsom, De Bilt, 2012

De getrokken lijn geeft de cumulatief gevallen hoeveelheid neerslag weer in het actuele jaar. De stippellijn laat het langjarig gemiddelde tijdvak 1981-2010 van de cumulatieve neerslag dagsommen zien. Indien de actuele lijn zich onder die van het langjarig gemiddelde bevindt, is het jaar tot dan toe droog verlopen (in rood aangegeven). Als de actuele lijn zich erboven bevindt, verloopt het jaar nat (blauw).

WAARNEMINGEN TE DE BILT





Verklaring

In het Maandoverzicht van het Weer in Nederland (MOW) zijn gegevens opgenomen van de meteorologische stations. De ligging van de stations is aangegeven in de bovenstaande kaart. Het MOW is 106 jaar lang uitgegeven als KNMI-periodiek en wordt sinds 2010 verspreid via internet (<http://www.knmi.nl/klimatologie/mow>). Een uitgebreide toelichting op het MOW is eveneens via internet beschikbaar.

(http://www.knmi.nl/klimatologie/achtergrondinformatie/mow_toelichting.pdf)

De tijden in het MOW zijn uitgedrukt in universal time (UT). Hierin komt 12 uur overeen met 13 uur Midden Europese Tijd (MET) en met 14 uur Midden Europese zomertijd. Alle gegevens hebben betrekking op het etmaal 00-24 uur UT. De vermelde normalen zijn berekend uit de metingen in het tijdvak 1981-2010. Normalen van het “aantal dagen met” zijn berekend uit uurlijkse waarnemingen. Hierbij geldt dat het betreffende verschijnsel in tenminste één uurvak werd waargenomen. De globale straling is de som van de directe en diffuse zonnestraling op een horizontaal vlak en wordt weergegeven in Joule/cm^2 ($1 \text{ Joule}/\text{cm}^2 = 2,7772 \times 10^{-3} \text{ KWh}/\text{m}^2$).

De referentiegewas-verdamping E_r is een richtgetal voor de bepaling van de potentiële verdamping van gewassen. E_r wordt bepaald uit gegevens van globale straling en luchttemperatuur (berekenningswijze volgens Makkink).

De aanduidingen I, II en III hebben betrekking op de decaden, waarbij I = dag 1 t/m 10, II = dag 11 t/m 20 en III = dag 21 t/m de laatste dag van de maand. M = de gehele maand.

blank	: gegeven ontbreekt	A	: aantal
.	: waarde nul	STIL	: windstil/veranderlijk
o	: minder dan 0.5	N	: normaal 1981-2010
o.o	: minder dan 0.05		

Het MOW is een uitgave van het Koninklijk Nederlands Meteorologisch Instituut
Klimaatdata en -advies

Postbus 201 3730 AE De Bilt

<http://www.knmi.nl/klimatologie>

klimaatdesk@knmi.nl