



Koninklijk Nederlands
Meteorologisch Instituut
Ministerie van Infrastructuur en Milieu

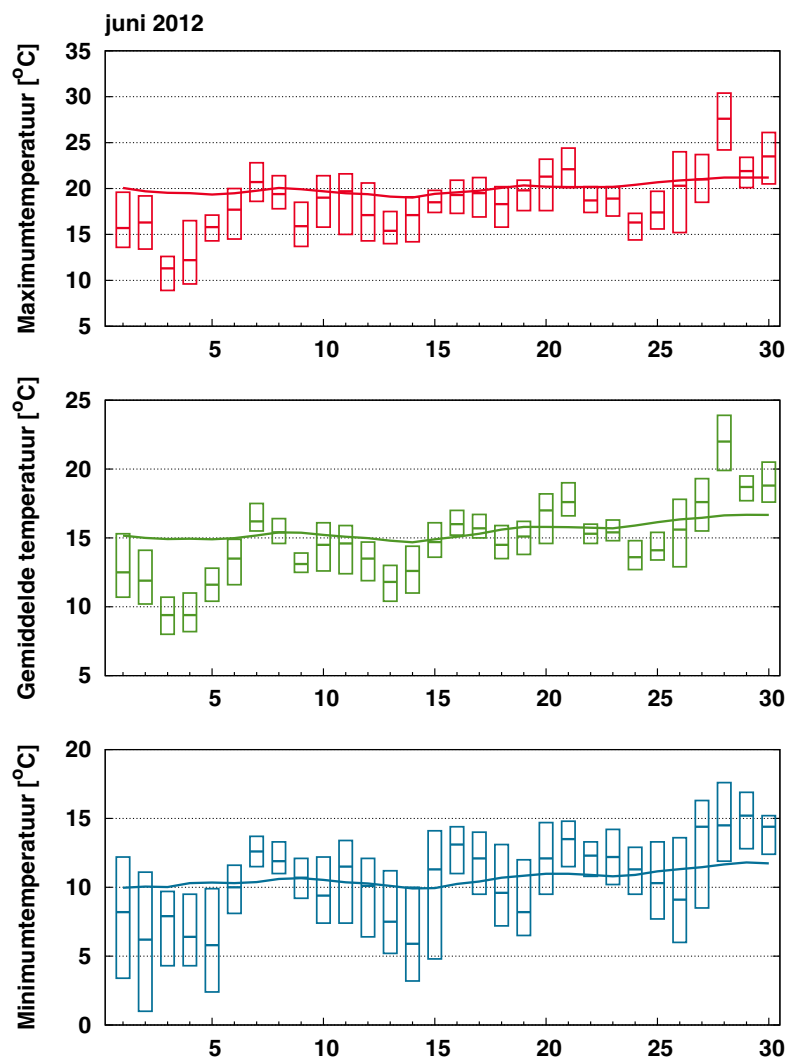
Maandoverzicht van het weer in Nederland

juni 2012



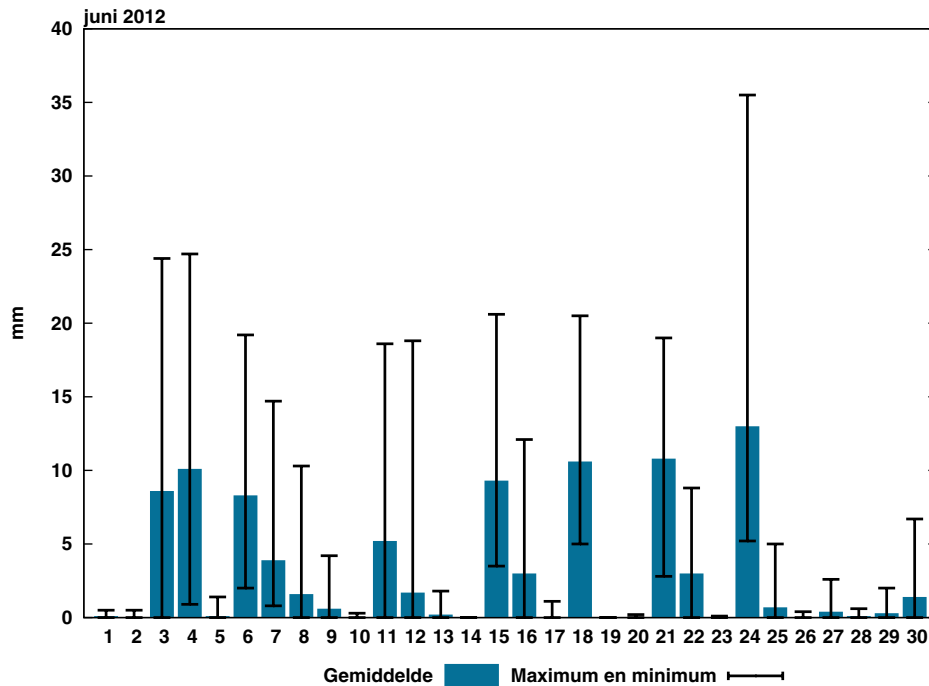
Juni 2012: Koel, gemiddeld over het land nat en vrij somber

De gemiddelde temperatuur in De Bilt is uitgekomen op 14,9 °C, tegen een langjarig gemiddelde van 15,6 °C. De gemiddelde temperatuur week daarmee niet veel af van die in mei (14,5 C), een maand die juist warm is verlopen. We moeten ruim vijftien jaar terug in de tijd, naar 1995, om een junimaand te vinden die koeler was. De gemiddelde temperatuur was toen 14,7 °C. De hele maand verliep uitermate wisselvallig. In De Bilt kwam geen enkele warme, droge en zonnige dag voor. Normaal telt juni zes van dergelijke fraaie dagen. De eerste dagen van de maand lag de temperatuur ruim beneden het langjarig gemiddelde. Op 3 en 4 juni steeg de temperatuur niet hoger dan 9 tot 11 °C, dat is bijzonder laag voor een dag in de zomer en was sinds 1975 niet meer voorgekomen. Na de zeer koele start lag de temperatuur de rest van de maand rond of iets onder normaal. Alleen op 28 juni werd korte tijd warme lucht aangevoerd. In een deel van het land, waaronder in De Bilt, werd het zomers warm. Normaal telt juni in De Bilt vijf zomerse dagen. In het Limburgse Ell werd op de 28^e met 30,4 °C zelfs nipt tropisch warm Het aantal warme dagen bedroeg in De Bilt tien tegen veertien normaal. Juni was een natte maand, met gemiddeld over het land 94 mm neerslag, tegen een langjarig gemiddelde van 68 mm. Van de KNMIstations was het Limburgse Ell het natst met 123 mm. In het midden en noorden van het land viel soms niet meer dan 75 mm, Den Helder bleef zelfs op 56 mm steken. Met gemiddeld over het land 178 zonuren tegen een langjarig gemiddelde van 201 uren was juni aan de sombere kant. De zon was het meest te zien langs de kust. Wijk aan Zee noteerde met 224 het meeste aantal zonuren. Het somberst was het in het oostelijk deel van het land met in Deelen slechts 143 uren zonneschijn.



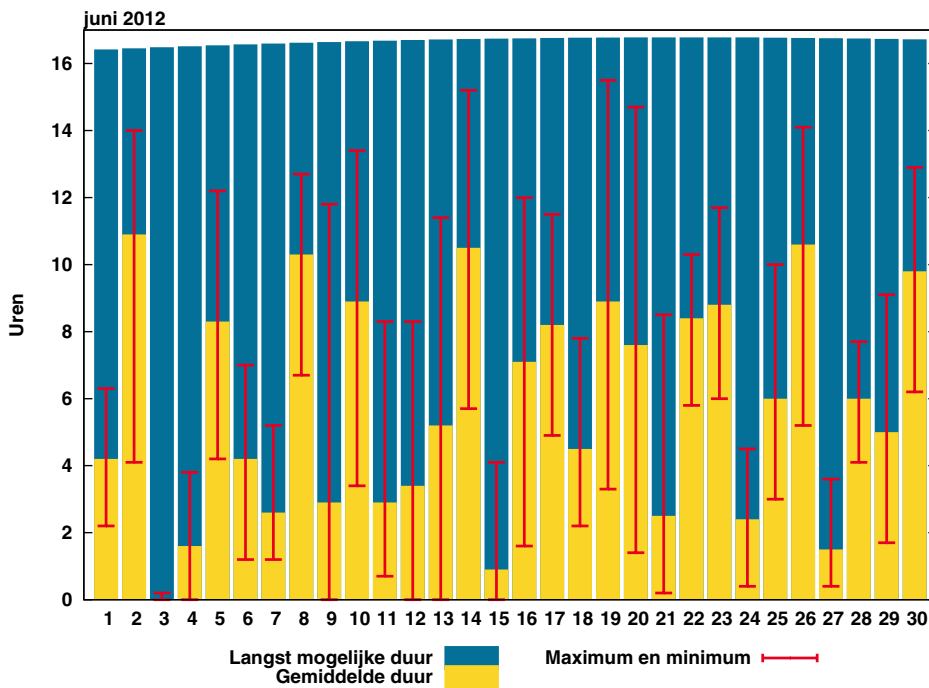
Figuur 1: Temperatuurverloop

De balkjes geven voor ieder element per etmaal de hoogste en laagste waarde aan zoals die gemeten is op één van de KNMI-stations. De rode (maximum), groene (gemiddelde) en blauwe (minimum) lijn geven het vijf-daags voortschrijdend gemiddelde aan over alle KNMI-stations, gemiddeld over het tijdvak 1981-2010.



Figuur 2: Etmaalsom neerslag

De blauwe balkjes tonen de gemeten etmaalsommen neerslag, gemiddeld over alle KNMI-stations. De zwarte lijnen geven de laagste en hoogste etmaalsom, gemeten op één van de stations.

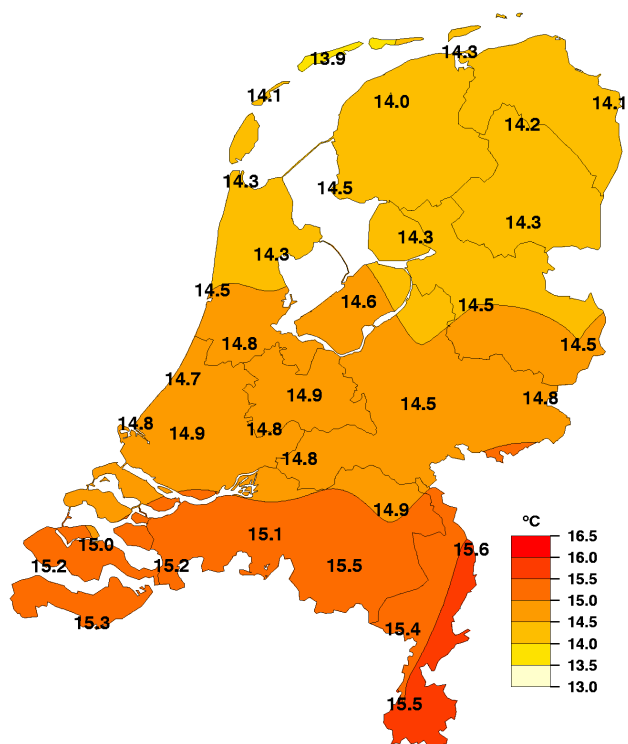


Figuur 3: Etmaalsom zonneshijnduur

De gele balkjes tonen de etmaalsommen zonneshijnduur, gemiddeld over alle KNMI-stations. De rode lijnen geven de laagste en hoogste etmaalsom, gemeten op één van de stations. De blauwe balkjes geven de theoretisch langst mogelijke zonneshijnduur.

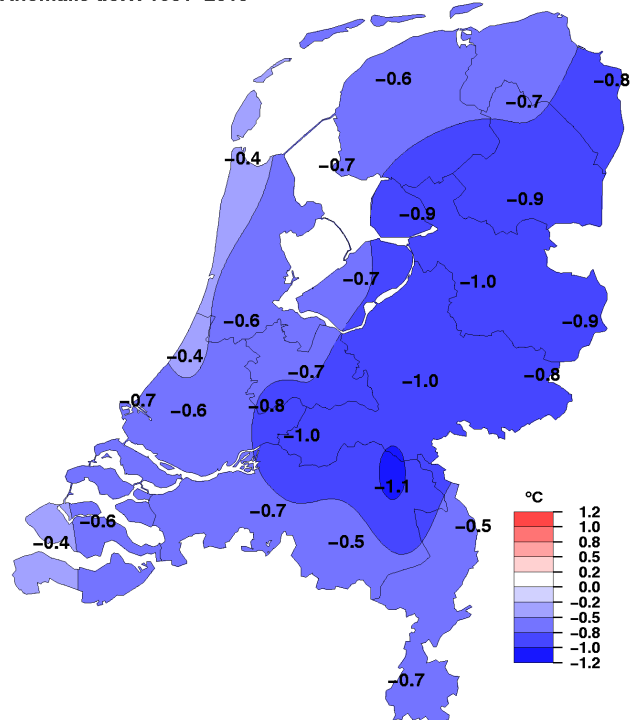
Geografische Overzichten

Gemiddelde temperatuur, juni 2012

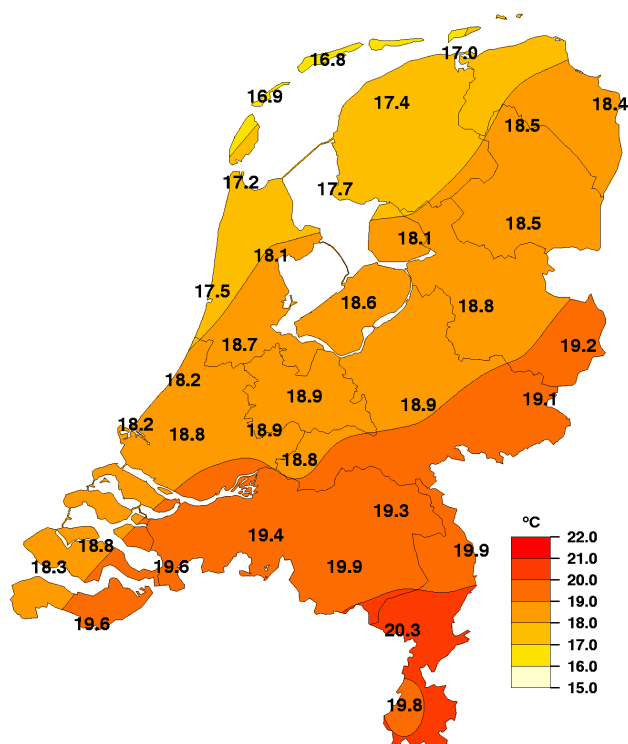


Gemiddelde temperatuur, juni 2012

Anomalie t.o.v. 1981-2010

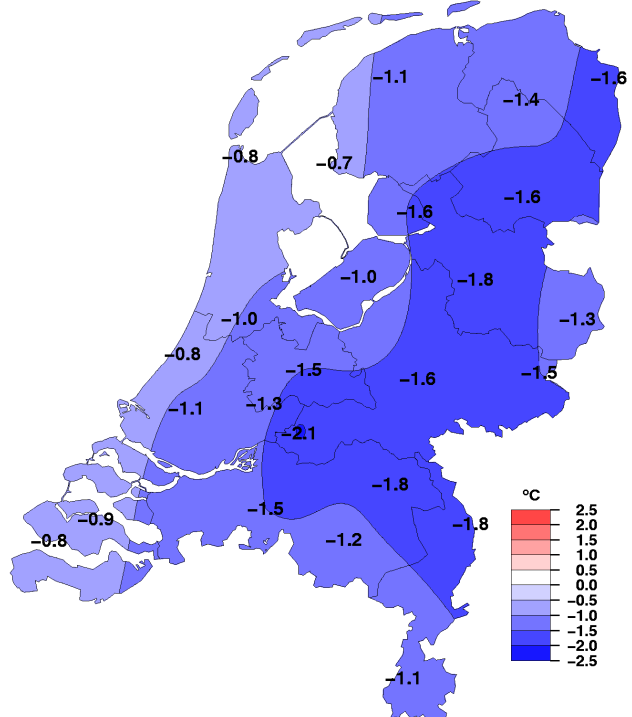


Gemiddelde maximumtemperatuur, juni 2012



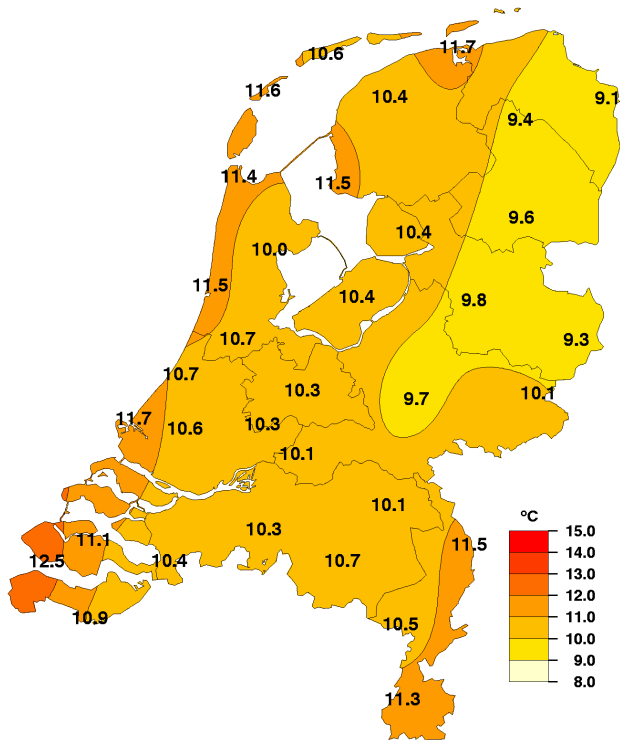
Gemiddelde maximumtemperatuur, juni 2012

Anomalie t.o.v. 1981-2010



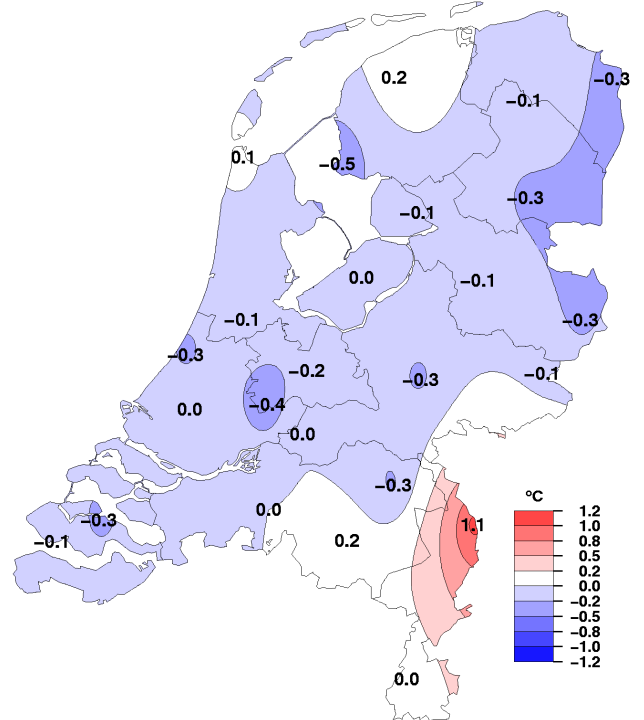
NB. De kaarten zijn gebaseerd op een automatische interpolatie van gegevens van individuele meetstations zonder additionele klimatologische kennis. De getoonde lokale variaties kunnen mede bepaald zijn door de gehanteerde interpolatietechniek en de ligging van de meteorologische stations.

Gemiddelde minimumtemperatuur, juni 2012

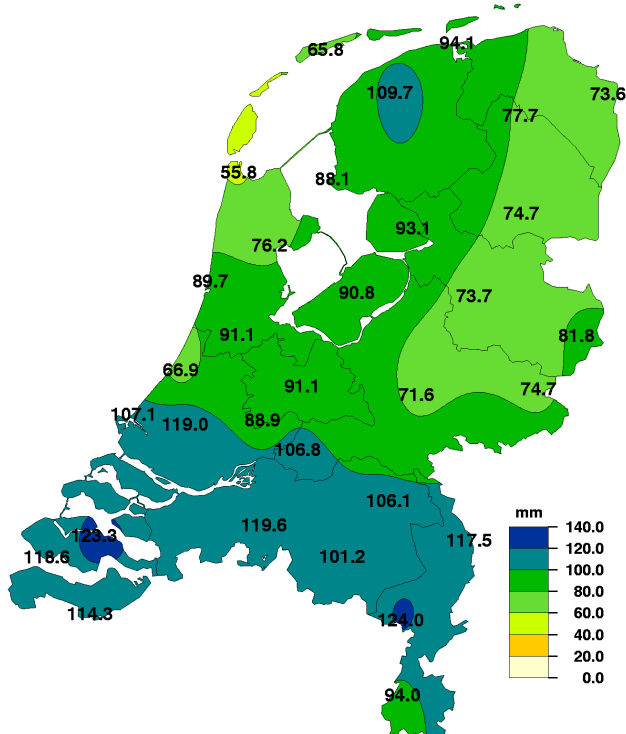


Gemiddelde minimumtemperatuur, juni 2012

Anomalie t.o.v. 1981-2010

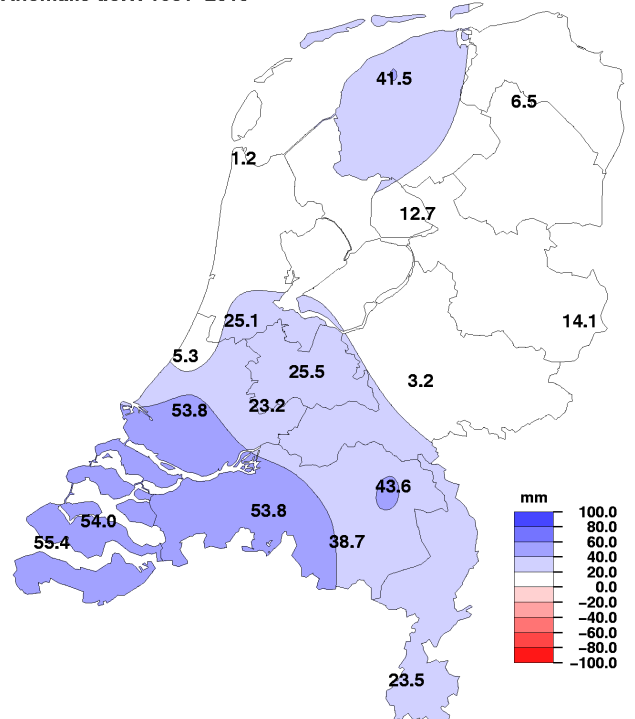


Maandsom neerslag, juni 2012



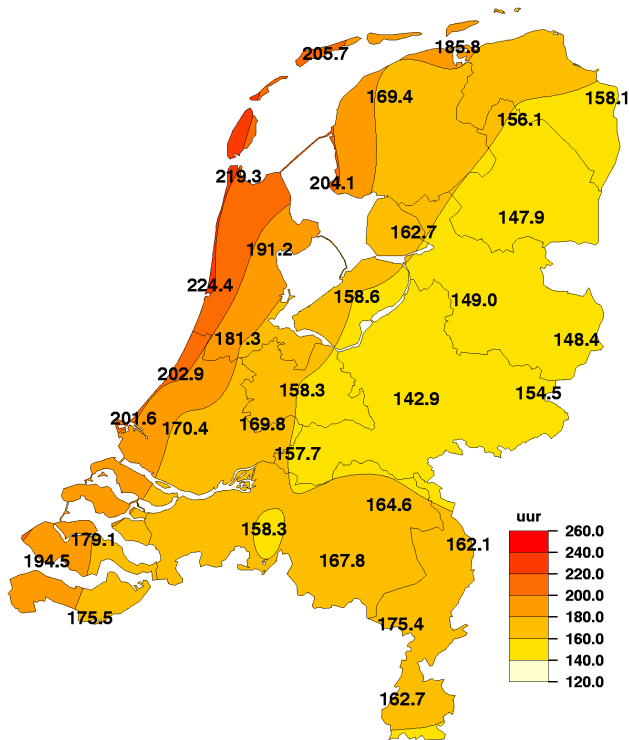
Maandsom neerslag, juni 2012

Anomalie t.o.v. 1981-2010



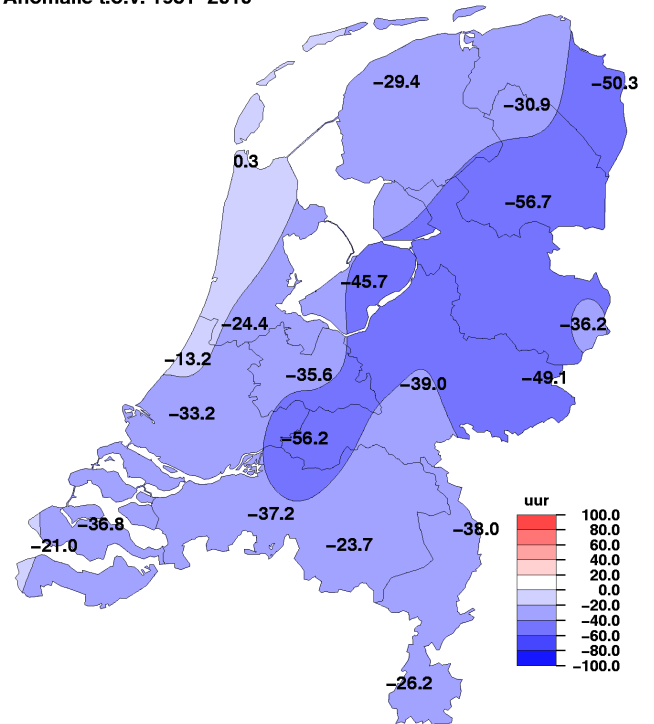
NB. De kaarten zijn gebaseerd op een automatische interpolatie van gegevens van individuele meetstations zonder additionele klimatologische kennis. De getoonde lokale variaties kunnen mede bepaald zijn door de gehanteerde interpolatietechniek en de ligging van de meteorologische stations.

Maandsom zonneshijnduur, juni 2012

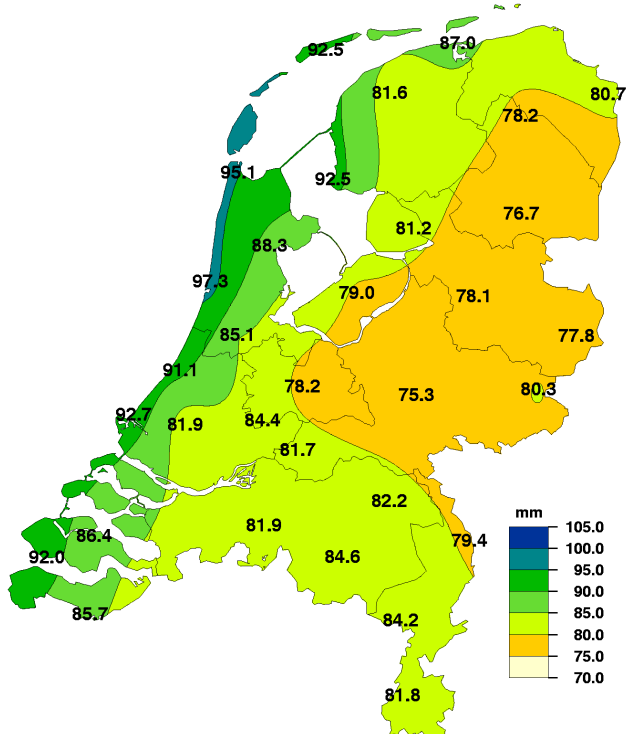


Maandsom zonneshijnduur, juni 2012

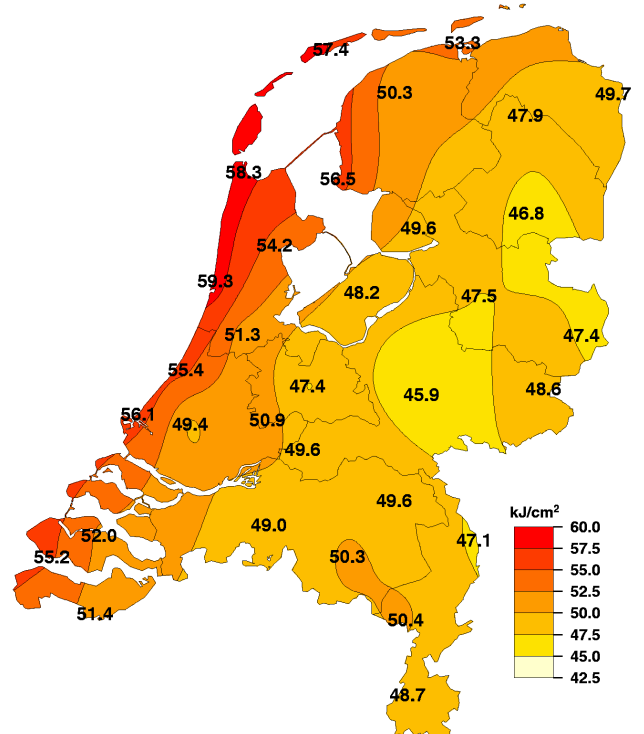
Anomalie t.o.v. 1981-2010



Maandsom referentiegewasverdamping, juni 2012



Maandsom globale straling, juni 2012



NB. De kaarten zijn gebaseerd op een automatische interpolatie van gegevens van individuele meetstations zonder additionele klimatologische kennis. De getoonde lokale variaties kunnen mede bepaald zijn door de gehanteerde interpolatietechniek en de ligging van de meteorologische stations.

Synoptische beschrijving

Tijdvak 1 - 4 juni

Boven IJs- en Groenland was in dit tijdvak een hogedrukgebied aanwezig met een uitloper tot boven Frankrijk. Deze uitloper trok noordoostwaarts. Boven onze omgeving stond een noordstroming met aanvoer van koele lucht. Op 1 juni trok een frontaal systeem over het land met lokaal wat motregen. Daarna brak de bewolking bij maxima van 14 tot 19 °C. Op de 2^e was het vrij zonnig, in het zuidwesten was meer bewolking aanwezig. Het werd 14 tot 18 °C. In een frontale zone juist ten zuidwesten van ons land ontwikkelde zich uit een golf een laag dat uiteindelijk op de 4^e oostwaarts over ons land trok. In de nacht van 2 op 3 juni begon het te regenen. Op de 3^e bleef er regen vallen bij maxima van 9 tot 12 °C. Daarmee was het op veel plaatsen de koelste zomerdag sinds 1975. Ook op de 4^e viel aanvankelijk regen, later werd het vanuit het westen droog. De maxima waren 10 tot 13 °C. De meeste neerslag in dit tijdvak viel in het zuiden, lokaal in Zeeland cumulatief ca. 50 mm.

Tijdvak 5 - 9 juni

Een hogedrukgebied trok aan het begin van dit tijdvak snel over ons land oostwaarts. Daarna werd het weer bepaald door een lagedrukgebied dat van de oceaan via de Britse Eilanden naar de Noordzee trok. Na een nacht met lokaal vorst aan de grond waren er overdag op de 5^e flinke zonnige perioden. Later nam de bewolking vanuit westen toe op de nadering van een occlusie van het laag, in de nacht van 5 op 6 juni gevolgd door regen. In de vroege ochtend van de 6^e was in het uiterste noordoosten de Venusovergang te zien. Op de 6^e trok de frontale regen naar het noordoosten weg, gevolgd door opklaringen. In de nacht naar 7 juni trok een trog met buien over het land. Op de 7^e trok een warmtefront met wat regen van zuid naar noord. In de namiddag volgde een koufront met buiige regen. Achter het koufront ontstonden enkele actieve buiencomplexen. In Montfort veroorzaakte een windhoos lichte schade. Op 8 juni waren er zonnige perioden. In het binnenland ontstonden buien, lokaal met onweer. Aan zee stond een harde tot stormachtige wind. Op de 9^e nam de wind geleidelijk af. Een schampende ingedraaide occlusie van het laag veroorzaakte in de noordwestelijke helft van het land bewolking en af en toe regen. In het zuidoosten was er veel zon. De maxima in dit tijdvak waren 14 tot 19 °C, op de 7^e en 8^e tot 22 °C.

Tijdvak 10 - 13 juni

Een complex lagedrukgebied trok in dit tijdvak van het Kanaal naar Wit-Rusland. Op 10 juni was het droog met zonnige perioden. In de nacht van 10 op 11 juni breidde lichte buiige regen zich uit vanuit België richting het midden van ons land. De neerslag behoorde bij een occlusie van het laag. Op de 11^e werd de occlusie quasi stationair boven ons land. Nabij dit front en ten zuiden, samenhangend met een trog, ontwikkelden zich buien, lokaal met onweer. In de omgeving van Rotterdam viel 30 tot 35 mm. In het noorden bleef het droog met ruimte voor de zon. Op de 12^e trog het front zeer langzaam zuidwaarts en kwam meer zuidwestnoordoost georiënteerd over het zuidoosten te liggen. Daar vielen opnieuw enkele buien, lokaal met onweer. Met name in het noorden waren zonnige perioden. Op de 13^e lag het front nog steeds over de Ardennen. In het zuidoosten was het bewolkt met nog wat lichte regen, in het noordwesten was het vrij zonnig.

Tijdvak 14 - 18 juni

Het weer in dit tijdvak werd bepaald door een lagedrukgebied dat van de Golf van Biscaje via de Britse Eilanden naar Scandinavië trok. Na een heldere nacht met zeer lokaal vorst aan de grond was het op de 14^e overdag droog met zonnige perioden. In de avond nam de bewolking vanuit het zuidwesten toe op nadering van het frontaal systeem van het laag, in de nacht van 14 op 15 juni gevolgd door wat spetters. In de ochtend van 15 juni waren er perioden met regen. Later ontstonden nog enkele buien. In de avond viel in het zuidoosten opnieuw regen samenhangend met een golf in het koufront die van Frankrijk over ons land noordoost trok. Ook op de 16^e trok een golf in het koufront over het zuidoosten van ons land met daar regen. Elders waren zonnige perioden. Een trog veroorzaakte in de avond enkele buien, lokaal met onweer. Op de 17^e was het droog en was het noordwesten en zuidoosten vrij zonnig, elders waren ook wolken aanwezig. Een volgende golf in het koufront trok op de 18^e in de ochtend over het oosten van het land. De passage ging gepaard met (onweers)buien die vooral in het zuidoosten actief waren. De maxima in dit tijdvak stegen licht van 15 tot 19 °C op de 14^e naar 17 tot 22 °C aan het einde van het tijdvak.

Tijdvak 19 - 21 juni

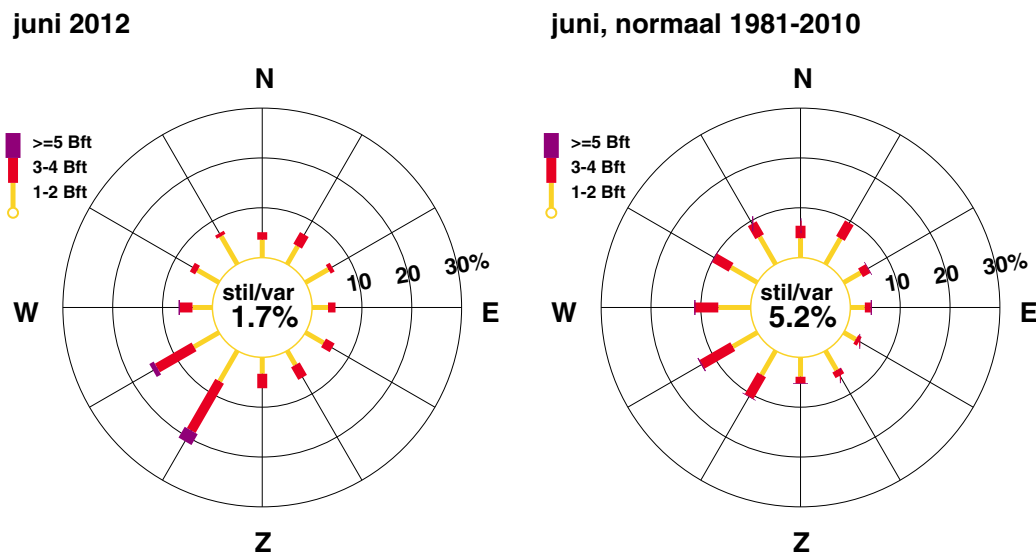
Op 19 juni kwam boven onze omgeving een hogedrukgebied tot ontwikkeling. De kern van het hoog trok noordwaarts naar de Noorse zee waarna het weer onder invloed kwam van een laag bij Ierland. Op 19 juni was het in het noordwesten vrij zonnig. In het zuidoosten was het zwaar bewolkt door toedoen van een golvend frontaal systeem van Frankrijk naar Duitsland. In Limburg viel wat regen. De situatie verandere niet wezenlijk op de 20^e, alleen de regen bleef nu buiten de landsgrenzen. Op 21 juni passeerde het koufront van het laag, ingebed in een scherpe frontale vore. De passage ging gepaard met (onweers)buien. De maxima in dit tijdvak liepen op van 19 tot 21 °C op de 19^e naar 20 tot 24 °C op de 21^e.

Tijdvak 22 - 25 juni

Een depressie trok in dit tijdvak van de Britse Eilanden naar Zuid-Scandinavië. Het Azorenhog ontwikkelde een uitloper over Frankrijk tot boven Oost-Europa. Tussen beide systemen stond boven onze omgeving een zuidweststroming met aanvoer van koele lucht. De maxima lagen tussen 15 en 20 °C. Op de 22^e was het wisselend bewolkt met enkele buien, soms met onweer. Op 23 juni waren er flinke perioden met zon, later nam de bewolking toe vanuit het zuidwesten op de nadering van een randstoring. In de nacht volgde regen. In de loop van de 24^e werd het droog maar al snel volgde een buienlijn, lokaal met onweer. Bovendien kwamen zware windstoten voor. Op de 25^e wisselden zon en wolken elkaar af en vielen aanvankelijk nog enkele buien.

Tijdvak 26 - 30 juni

Op de 26^e kwam boven West-Europa een hoog tot ontwikkeling dat vervolgens naar Oost-Europa trok. Een complex laag trok van het zeegebied ten zuidwesten van Ierland via Schotland naar de Noorse Zee. Op de 26^e was het vrij zonnig, muv het noordoosten waar ook wolkenvelden werden aangevoerd in een noordweststroming. Met een naar zuid draaiende stroming trok op de 27^e een warmtefront over het land. De bewolking overheerste en lokaal viel wat regen. Op 28 juni was het wisselend bewolkt en zomers warm. Er ontwikkelde zich een enkele bui. In de nacht naar 29 juni passeerde een glazen koufront. Op de 29^e activeerde dit front boven Duitsland. In de zuidoostelijke helft van het land viel buiige regen. Op de 30^e waren er zonnige perioden. Een gebied met regenbuien trok later op de dag over de westelijke helft van het land. De maxima in dit tijdvak waren 17 tot 23 °C, op de 28^e 25 tot 30 °C.



Figuur 4: Windroos

In de windroos zijn de windrichtingen in klassen van 30° verdeeld. Voor iedere klasse is in drie Beaufortklassen aangegeven in hoeveel procent van de gevallen deze voorkwam (relatieve frequentie). De windroos heeft betrekking op het KNMI-station De Bilt.

Extremen			
Hoogste temperatuur:	30.4 °C	te Ell op 28 juni	
Laagste temperatuur:	1.0 °C	te Twenthe op 2 juni	
Grootste aantal zonuren:	224.4 uur	te Wijk aan Zee	
Kleinste aantal zonuren:	142.9 uur	te Deelen	
Grootste maandsom neerslag:	124 mm	te Ell	
Kleinste maandsom neerslag:	55.8 mm	te De Kooy	
Grootste dagsom neerslag:	35.5 mm	te Lauwersoog op 24 juni	

Landgemiddelden

Decade	Temperatuur (°C)						Zonneschijn (uren) (percentage)			
	Gem.	N	Gem. dagmax.	N	Gem. dagmin.	N	Gem.	N	Gem.	N
I	12.9	15.0	16.5	19.4	9.2	10.6	54.0	64.2	33	39
II	14.6	15.1	18.4	19.2	10.6	10.8	61.2	69.2	37	41
III	16.9	16.1	20.7	20.3	13.1	11.7	62.9	67.5	38	40
Maand	14.8	15.4	18.5	19.7	11.0	11.0	178.2	200.9	36	40

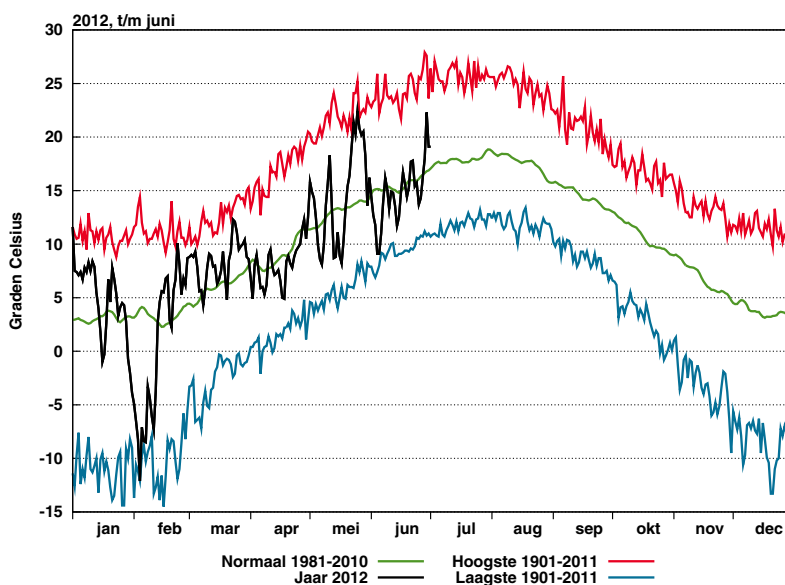
Decade	Luchtdruk zeeniveau (hPa)		Neerslag (mm)		Windsnelheid (m/s)		Globale straling (J/cm2)	
	Gem.	N	Gem.	N	Gem.	N	Gem.	N
I	1010.3	1015.1	33.4	27.2	4.7	4.2	15823	18077
II	1013.9	1017.4	30.0	18.8	4.3	4.2	17999	19117
III	1013.8	1016.1	29.7	22.4	5.3	4.4	17676	18777
Maand	1012.7	1016.2	93.1	68.4	4.8	4.2	51498	55972

Maandgemiddelden en maandsommen, temperatuur en neerslag

Station	Temperatuur (°C)										Neerslag (mm)			
	Gem.		Dagelijks maximum				Dagelijks minimum				Som		Max. dagsom	
			Gem.	N	Hoogste	Datum	Gem.	N	Laagste	Datum				
Lauwersoog	14.3	15.4	17.0	18.5	25.8	28	11.7	12.4	8.8	15	94.1	N	35.5	24
Hoorn (Tersch.)	13.9	14.3	16.8	17.6	24.2	28	10.6	10.6	6.5	13	65.8		19.4	24
Vlieland	14.1		16.9		24.7	28	11.6		8.5	3				
Leeuwarden	14.0	14.6	17.4	18.5	25.9	28	10.4	10.2	5.8	14	109.7	68.2	26.6	24
Nieuw Beerta	14.1	14.9	18.4	20.0	26.4	28	9.1	9.4	4.8	15	73.6		17.8	24
Eelde	14.2	14.9	18.5	19.9	25.8	28	9.4	9.5	4.1	5	77.7	71.2	15.1	24
De Kooy	14.3	14.7	17.2	18.0	26.9	28	11.4	11.3	7.2	14	55.8	54.6	14.9	24
Stavoren	14.5	15.2	17.7	18.4	26.6	28	11.5	12.0	7.0	2	88.1		17.8	15
Hoogeveen	14.3	15.2	18.5	20.1	26.1	28	9.6	9.9	5.4	14	74.7		24.7	24
Marknesse	14.3	15.2	18.1	19.7	26.1	28	10.4	10.5	6.2	2	93.1	80.4	16.7	24
Berkhout	14.3	15.1	18.1	19.2	25.8	28	10.0	10.8	3.5	5	76.2		12.7	24
Wijk aan Zee	14.5		17.5		28.1	28	11.5		4.9	14	89.7		15.5	24
Lelystad	14.6	15.3	18.6	19.6	27.5	28	10.4	10.4	4.5	14	90.8		16.2	21
Heino	14.5	15.5	18.8	20.6	26.9	28	9.8	9.9	3.7	14	73.7		13.2	21
Schiphol	14.8	15.4	18.7	19.7	27.9	28	10.7	10.8	4.2	5	91.1	66.0	11.0	15
Twenthe	14.5	15.4	19.2	20.5	27.4	28	9.3	9.6	1.0	2	81.8	67.7	17.9	21
Valkenburg	14.7	15.1	18.2	19.0	28.8	28	10.7	11.0	3.9	14	66.9	61.6	11.4	24
De Bilt	14.9	15.6	18.9	20.4	27.9	28	10.3	10.5	3.3	5	91.1	65.6	16.9	21
Hupsel	14.8	15.6	19.1	20.6	27.9	28	10.1	10.2	5.2	2	74.7		10.7	4
Deelen	14.5	15.5	18.9	20.5	28.1	28	9.7	10.0	2.3	2	71.6	68.4	12.6	21
Hoek van Holland	14.8	15.5	18.2		28.6	28	11.7		6.4	2	107.1		17.3	18
Cabauw	14.8	15.6	18.9	20.2	28.2	28	10.3	10.7	4.1	5	88.9	65.7	14.1	21
Rotterdam	14.9	15.5	18.8	19.9	28.8	28	10.6	10.6	3.8	5	119.0	65.2	18.6	11
Herwijnen	14.8	15.8	18.8	20.9	28.4	28	10.1	10.1	3.6	5	106.8		19.0	21
Volkel	14.9	16.0	19.3	21.1	29.1	28	10.1	10.4	3.1	5	106.1	62.5	17.0	4
Gilze-Rijen	15.1	15.8	19.4	20.9	29.1	28	10.3	10.3	3.7	14	119.6	65.8	20.5	18
Wilhelminadorp	15.0	15.6	18.8	19.7	28.5	28	11.1	11.4	4.8	5	123.3	69.3	24.7	4
Arcen	15.6	16.1	19.9	21.7	28.3	28	11.5	10.4	5.1	5	117.5		18.0	4
Vlissingen	15.2	15.6	18.3	19.1	26.3	28	12.5	12.6	8.3	5	118.6	63.2	24.2	3
Woensdrecht	15.2		19.6		30.0	28	10.4		2.4	5				
Eindhoven	15.5	16.0	19.9	21.1	29.7	28	10.7	10.5	3.0	5	101.2	62.5	20.6	4
Westdorpe	15.3	15.5	19.6	20.6	29.8	28	10.9	10.1	4.5	14	114.3		16.2	4
Eil	15.4		20.3		30.4	28	10.5		3.9	5	124.0		19.2	6
Maastricht	15.5	16.2	19.8	20.9	29.8	28	11.3	11.3	4.9	5	94.0	70.5	15.7	3

Maandgemiddelden en maandsommen, overige

Station	Globale straling (J/cm ²)		Zonneschijn (berekend uit globale straling)				Relatieve vochtigheid (percentage)		Dampdruk (hPa)		Windsnelheid (m/s)		Luchtdruk zeeniveau (hPa)	
	Som	N	uren	N	%	N	Gem.	N	Gem.	N	Gem.	N	Gem.	N
Lauwersoog	53294	57355	185.8	215.0	37	42	78	79	12.9	13.9	6.4	6.1		
Hoorn (Terschl.)	57351		205.7		41		81	81	13.1	13.3	6.8		1012.1	
Vlieland							77		12.5		8.3		1012.0	
Leeuwarden	50335	55397	169.4	198.8	33	39	78	80	12.6	13.4	4.8	4.3	1012.2	1015.8
Nieuw Beerta	49702	56331	158.1	208.4	31	41	81	82	12.9	13.8	4.4	4.2		
Eelde	47870	53296	156.1	187.0	31	37	78	81	12.8	13.5	4.2	3.9	1012.4	1015.7
De Kooy	58294	59638	219.3	219.0	43	43	77	80	12.7	13.4	6.0	5.1	1012.2	1016.0
Stavoren	56468		204.1		40		79	81	13.3	14.3	6.1	5.9		
Hoogeveen	46805	55336	147.9	204.6	29	41	79	78	13.0	13.4	3.8	3.5	1012.5	1016.0
Marknesse	49558		162.7		32		82	80	13.5	13.9	3.9	3.8		
Berkhout	54173		191.2		38		80	79	13.0	13.6	5.0			
Wijk aan Zee	59252		224.4		45		78		12.7					
Lelystad	48248	56366	158.6	204.3	32	41	76	79	12.7	13.8	4.3	4.2	1012.6	1016.6
Heino	47480		149.0		30		79		13.0		3.0	2.9		
Schiphol	51294	57283	181.3	205.7	36	41	77	78	13.0	13.6	5.0	4.4	1012.5	1016.2
Twente	47384	53820	148.4	184.6	30	37	78	76	13.0	13.1	3.2	3.1	1012.9	1015.9
Valkenburg	55444	59173	202.9	216.1	41	43	79	79	13.4	13.5	5.0	4.7	1012.6	1016.3
De Bilt	47390	53230	158.3	193.9	32	39	76	76	12.8	13.5	3.5	3.0	1012.7	1016.2
Hupsel	48592	56226	154.5	203.6	31	41	78	76	13.2	13.4	3.1	3.0		
Deelen	45889	52690	142.9	181.9	29	36	76	75	12.7	13.1	3.6	3.6	1012.8	1016.1
Hoek van Holland	56150		201.6		40		79		13.4		7.0	6.6	1012.6	1016.3
Cabauw	50928	56970	169.8		34		80	78	13.6	13.8	4.3	3.8	1012.8	1016.3
Rotterdam	49432	56633	170.4	203.6	34	41	78	79	13.3	13.8	4.5	4.1	1012.7	1016.3
Herwijnen	49558	57228	157.7	213.9	32	43	81	78	13.7	14.0	3.7	3.7	1012.9	
Volkel	49624		164.6		33		78	75	13.2	13.4	3.5	3.2	1013.0	1016.2
Gilze-Rijen	48975	54838	158.3	195.5	32	39	76	75	13.1	13.4	3.5	3.5	1012.9	1016.3
Wilhelminadorp	52015	58532	179.1	215.9	36	43	78	78	13.4	13.8	4.4	4.1	1012.7	
Arcen	47112	55791	162.1	200.1	33	40	77	75	13.5	13.5	3.1	2.9		
Vlissingen	55213	58708	194.5	215.5	39	43	78	78	13.5	13.8	6.2	5.4	1012.7	1016.5
Woensdrecht							76		13.1		3.7		1012.9	
Eindhoven	50289	54493	167.8	191.5	34	39	75	75	13.1	13.3	3.7	3.6	1013.1	1016.4
Westdorpe	51424		175.5		35		78	79	13.6	13.7	3.9		1012.9	
Ell	50367		175.4		35		79		13.8		3.3			
Maastricht	48724	54987	162.7	188.9	33	38	77	75	13.4	13.5	3.9	3.8	1013.4	1016.5



Figuur 5: Etmaalwaarden van de gemiddelde temperatuur, De Bilt, 2012

De zwarte lijn toont de gemeten gemiddelde etmaaltemperatuur in het lopende jaar. De rode lijn geeft (per datum) de hoogst gemeten temperatuur sinds 1901, de blauwe lijn de laagste temperatuur. De groene lijn is het vijf-daagse voortschrijdend gemiddelde, gemiddeld over het tijdvak 1981-2010.

Temperatuur, "aantal dagen met"

Station	Gemiddelde temperatuur (°C)												Minimum temperatuur (°C)						Maximum temperatuur (°C)									
	≥ 20.0		20-15		15-10		10-5		5-0		< 0.0		< 0.0		< -10.0		< 0.0 (10cm)		≥ 30.0		≥ 25.0		≥ 20.0		< 0.0			
	A	N	A	N	A	N	A	N	A	N	A	N	A	N	A	N	A	N	A	N	A	N	A	N	A	N	A	N
Lauwersoog	1	2	12	14	17	14	0	1	2	5	8
Hoorn (Terschl.)	.	1	11	10	18	18	1	1	0	.	1	4	6
Vlieland	1	.	8	.	21	4
Leeuwarden	1	1	9	11	18	17	2	1	0	0	1	2	5	9
Nieuw Beerta	1	2	11	12	16	16	2	1	0	1	1	4	11	14
Eelde	1	2	12	11	15	16	2	1	1	1	1	4	12	13
De Kooy	1	1	11	11	18	17	0	0	1	2	4	7
Stavoren	1	2	12	13	16	15	1	0	1	2	6	9
Hoogeveen	1	3	13	12	14	15	2	1	1	1	4	12	14
Marknesse	1	2	12	13	15	15	2	0	0	1	4	8	12
Berkhout	1	2	12	12	15	15	2	1	0	1	3	8	11
Wijk aan Zee	1	.	12	.	15	2	1	7
Lelystad	1	2	13	13	14	15	2	0	0	1	3	10	13
Heino	1	3	14	14	13	13	2	0	1	2	5	12	16
Schiphol	1	2	14	13	13	15	2	0	0	1	3	11	13
Twenthe	1	3	14	12	13	14	2	1	5	1	1	2	5	14	15
Valkenburg	1	2	14	13	13	15	2	0	0	1	3	8	10
De Bilt	1	3	13	14	14	13	2	1	0	1	1	5	11	14
Hupsel	1	3	13	13	14	13	2	1	0	1	1	5	14	15
Deelen	1	3	11	13	16	13	2	1	0	1	1	5	12	15
Hoek van Holland	1	2	15	15	12	13	2	1	7
Cabauw	1	3	15	15	12	12	2	0	1	4	9	15
Rotterdam	1	2	15	14	12	14	2	0	0	1	4	10	13
Herwijnen	1	3	14	15	13	12	2	0	1	1	5	10	16
Volkel	1	4	14	14	13	12	2	1	1	1	2	6	13	16
Gilze-Rijen	1	4	15	13	12	13	2	1	1	2	6	12	16
Wilhelminadorp	1	2	12	14	15	13	2	0	1	3	8	13
Arcen	2	5	16	13	10	12	2	1	1	2	7	15	18
Vlissingen	1	2	15	15	14	13	0	1	2	7	10
Woensdrecht	1	.	13	.	14	2	1	1	1	13
Eindhoven	1	4	17	13	10	12	2	1	0	1	2	6	14	16
Westdorpe	1	2	15	14	13	13	1	1	1	1	5	11	15
Eil	1	.	16	.	12	1	1	2	14
Maastricht	1	5	16	13	13	12	.	1	1	1	6	11	16

Neerslag, wind en zon, "aantal dagen met"

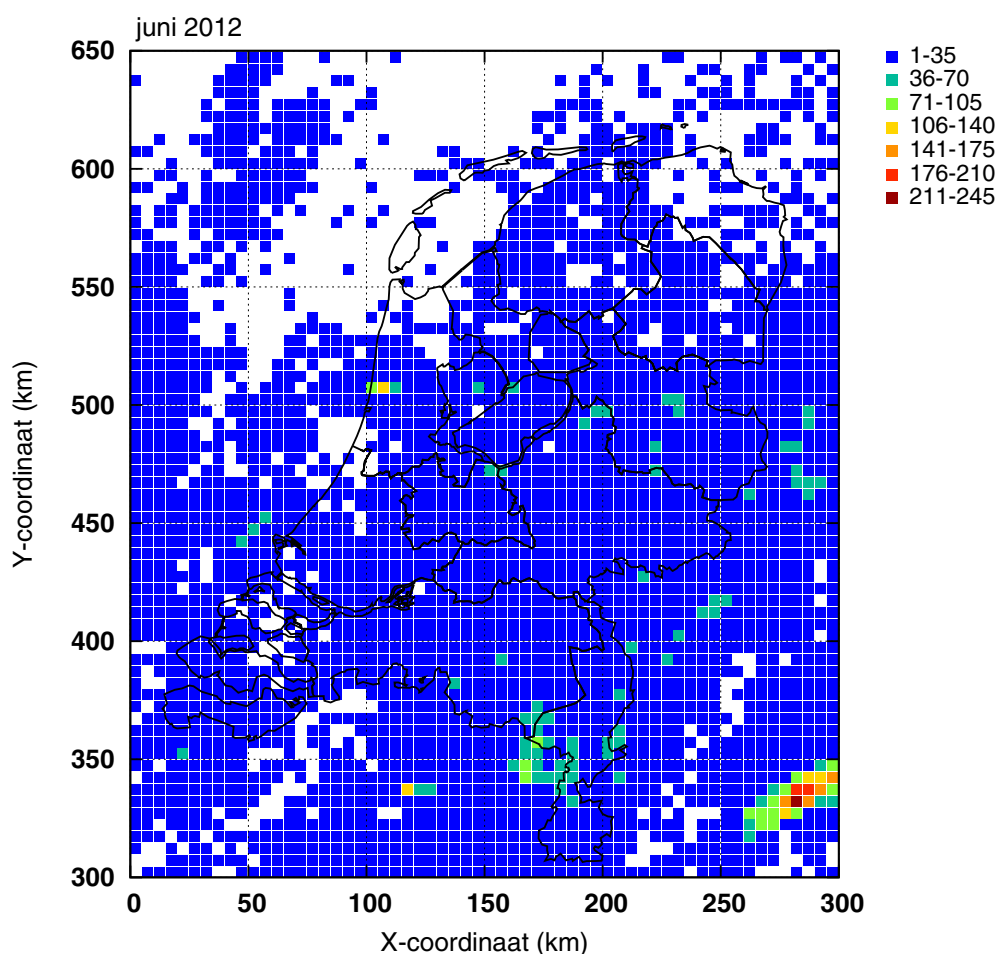
Station	Neerslag (mm)								Windkracht (Beaufort) Maximum uurgemiddelde								Zonneschijn (percentage)					
	Droog		≥ 0.1		≥ 1.0		≥ 10.0		≤ 4		≥ 6		≥ 7		≥ 8		Zonloos		≤ 20		≥ 80	
	A	N	A	N	A	N	A	N	A	N	A	N	A	N	A	N	A	N	A	N	A	N
Lauwersoog	14		16		12		2		10	7	4	8	2	2		0	1	1	8	7		4
Hoorn (Terschl.)	9		15		10		2		13		9		4						6		2	
Vlieland									2		13		8		1							
Leeuwarden	7	12	14	15	12	11	2	2	22	22	1	1		0			2	1	11	9		4
Nieuw Beerta	14		15		12		2		21	15	2	1						1	9	8		4
Eelde	6	11	20	15	13	11	4	2	23	23	2	1					1	2	8	10		4
De Kooy	10	12	15	13	8	9	2	1	17	18	7	3	2	0			1	1	7	8	2	4
Stavoren	7		15		14		3		10	8	7	7	2	1		0	1		8		2	
Hoogeveen	12		14		12		2		23	18		0					1	1	10	9		4
Marknesse	7	14	18	14	12	10	5	2	23	18		0					1		9			
Berkhout	10		17		12		3		19		4		1				1		11			
Wijk aan Zee	15		12		10		4										1		7		5	
Lelystad	9		16		12		2		22	18	2	2		0			1	1	12	9		4
Heino	12		16		10		2		26	20		0					1		13			
Schiphol	9	12	15	14	12	10	5	2	19	21	5	2	3	0			1	1	9	8	1	4
Twente	10	12	16	15	11	10	2	2	24	28		0					2	2	12	10		3
Valkenburg	10	12	15	13	11	9	2	2	17	18	6	2	2	0			1	1	9	8	3	4
De Bilt	10	11	15	14	11	10	3	2	26	29							1	2	10	10	1	4
Hupsel	14		16		10		1		28	20		0					1	1	10	9		4
Deelen	12	12	15	15	9	11	1	2	23	25		0					1	1	13	10		3
Hoek van Holland	9		18		13		6		5	9	12	10	6	2		0	1		10		2	
Cabauw	9	15	17	13	14	9	4	2	20	20	3	1		0			2		11			
Rotterdam	8	13	17	13	14	10	6	2	21	22	4	1		0			1	2	10	9		4
Herwijnen	8		16		12		5		22	17	1	1		0			1	1	10	8		4
Volkel	11	13	17	14	12	10	4	2	25	27	1	0		0			1		11			
Gilze-Rijen	9	12	14	14	12	10	5	2	28	27		0					3	2	12	9	1	3
Wilhelminadorp	5	14	18	14	13	10	5	2	18	16	3	1					1	1	10	8		5
Arcen	15		15		12		5		26	19		0					2	1	15	9	1	3
Vlissingen	7	12	17	13	14	10	4	2	8	15	9	6	4	1	1	0	1	1	7	8	1	4
Woensdrecht									21		1											
Eindhoven	10	14	15	14	11	10	4	2	25	25	2	0					1	1	13	10	2	3
Westdorpe	6		18		11		7		25		2						1		8			
Eil	7		18		13		4		25								1		13			
Maastricht	6	12	17	14	14	10	3	2	21	25	1	1		0			2	2	12	10		3

Onweer, mist en sneeuw, "aantal dagen met"

Station	Onweer		Mist		Sneeuw	
	A	N	A	N	A	N
Leeuwarden	6	4	1	4		
Eelde	5	4	3	6		
De Kooy	3	3	2	4		
Schiphol	3	3	1	4		
Twente	7	4	10	3		
Valkenburg	3	4	2	3		
De Bilt	4	5	7	3		
Deelen	4	5	4	5		
Rotterdam	4	4	3	5		
Volkel	5	5	2	3		
Gilze-Rijen	4	6	2	4		
Vlissingen	2	4		1		
Eindhoven	3	5		3		
Maastricht	5	5	1	2		

Bodemtemperaturen (°C)

Datum	Nieuw Beerta				Marknesse				De Bilt				Wilhelminadorp			
	Diepte (cm)				Diepte (cm)				Diepte (cm)				Diepte (cm)			
	10	20	50	100	10	20	50	100	10	20	50	100	10	20	50	100
2	13.4	14.6	15.9	13.8	13.6	15.3	16.3	14.6	14.1	15.1	15.1	14.0	16.1	16.6	16.1	14.3
7	13.9	14.2	14.4	13.4	14.9	15.1	15.1	14.3	14.2	14.3	14.0	13.5	15.1	15.3	14.8	14.0
12	15.6	16.1	15.3	13.4	16.0	16.5	15.8	14.3	14.9	14.9	14.4	13.6	15.9	16.0	15.4	14.2
17	15.1	15.7	15.4	13.6	16.0	16.6	16.0	14.6	15.0	15.1	14.7	13.8	16.0	16.3	15.9	14.5
22	17.3	17.9	16.4	13.9	16.4	17.1	16.6	14.9	15.9	16.0	15.3	14.2	16.7	17.2	16.8	15.0
27	15.0	15.5	15.6	14.2	17.0	17.0	16.3	15.1	16.3	16.1	15.2	14.4	18.1	18.0	16.4	15.1
Gem.	16.6	16.5	15.5	13.7	16.8	16.6	16.0	14.7	15.7	15.4	14.8	14.0	17.1	16.8	15.8	14.6



Figuur 6: Onweer

Ontladingen in Nederland, de kustwateren en het aangrenzende buitenland, zoals geregistreerd door het Nederlands-Belgische detectiesysteem. Het kaartje geeft het aantal ontladingen per 5×5 km vak.

Etmaalgemiddelden en etmaalsommen

Datum	Temperatuur (° C)														
	Gemiddeld					Maximum					Minimum				
	Eelde	De Kooy	De Bilt	Vlissingen	Maastricht	Eelde	De Kooy	De Bilt	Vlissingen	Maastricht	Eelde	De Kooy	De Bilt	Vlissingen	Maastricht
1	10.7	11.6	12.7	14.1	14.6	14.5	14.3	16.1	18.0	18.8	5.0	8.3	6.9	12.0	12.2
2	10.3	11.2	11.8	13.7	14.1	15.4	14.2	16.4	16.9	18.8	4.5	8.1	4.6	11.1	9.3
3	9.2	10.3	9.1	10.0	10.2	12.1	11.7	11.0	12.4	11.8	4.3	9.3	8.2	9.1	8.7
4	9.1	10.1	9.1	10.3	10.8	12.1	12.8	11.4	12.3	16.5	6.0	8.4	6.4	8.5	6.5
5	11.1	12.0	11.0	12.8	11.4	15.3	14.6	15.7	15.7	16.4	4.1	8.8	3.3	8.3	4.9
6	11.7	12.9	13.9	14.6	14.3	15.8	16.0	18.7	17.5	18.6	8.3	10.4	9.8	11.6	10.5
7	16.3	15.6	16.2	15.8	17.5	20.2	19.3	20.9	19.4	22.8	12.3	12.8	11.8	13.0	13.2
8	15.7	14.6	15.2	14.8	15.9	21.3	18.1	19.2	17.9	20.7	11.2	11.6	11.0	12.3	11.1
9	12.6	12.9	13.3	13.7	13.1	15.5	14.2	15.9	16.0	17.4	10.6	11.4	11.3	11.6	9.4
10	14.2	13.9	14.9	14.7	15.4	19.3	16.3	20.1	18.5	20.3	8.8	11.7	9.7	10.2	8.8
11	14.7	14.0	14.8	14.7	14.1	21.5	17.5	20.0	18.7	18.7	8.6	12.2	12.9	13.4	11.8
12	13.0	12.5	13.6	14.2	14.6	17.1	15.7	16.5	17.4	18.6	8.0	9.3	10.6	12.1	11.7
13	11.4	11.7	11.7	12.2	11.6	16.6	14.8	15.3	15.0	14.0	5.6	7.8	5.4	10.4	9.6
14	11.4	12.2	12.5	14.4	14.2	16.2	15.2	18.0	17.8	18.9	5.4	7.2	3.7	9.4	8.8
15	13.6	14.5	14.9	16.1	15.9	17.4	17.8	19.3	18.9	19.8	8.2	11.6	11.1	14.0	13.8
16	16.0	15.3	16.7	16.3	15.7	20.5	17.5	19.9	18.8	18.9	13.0	13.7	13.3	14.1	12.6
17	15.3	15.1	15.6	15.5	16.2	20.2	17.3	19.5	18.7	20.9	11.1	13.1	10.1	13.7	12.0
18	14.5	14.0	14.4	15.0	15.3	18.4	16.6	18.7	16.6	19.4	9.2	9.2	8.6	13.1	11.8
19	15.1	14.7	15.3	15.3	15.9	20.7	18.7	20.9	19.0	18.9	7.9	7.3	7.2	12.0	10.6
20	16.3	16.4	17.7	17.5	17.1	20.9	19.5	21.8	21.3	21.1	11.4	13.4	12.5	13.1	13.8
21	17.9	16.7	17.8	17.4	18.2	21.9	20.7	21.9	21.7	23.6	13.2	13.9	14.0	13.8	13.1
22	15.5	15.2	15.4	15.1	15.4	20.1	18.0	18.4	18.0	19.7	12.1	13.3	12.7	12.6	11.6
23	15.3	15.2	15.7	15.3	15.7	19.5	17.3	19.3	18.1	19.8	12.0	14.0	12.2	12.2	10.2
24	12.8	13.2	13.7	14.8	14.1	15.3	15.5	16.7	16.4	17.1	10.6	10.9	11.9	12.9	12.0
25	13.5	14.0	14.3	15.4	14.3	16.6	16.7	17.3	17.4	19.2	10.7	12.3	10.5	13.3	10.7
26	13.4	15.1	16.2	17.8	16.8	18.0	17.6	22.5	22.2	23.0	8.6	12.4	7.7	13.6	8.9
27	16.0	16.4	18.0	18.0	19.1	19.6	19.3	20.9	20.0	23.3	9.0	14.1	15.6	16.2	15.3
28	21.1	21.2	22.3	20.6	23.9	25.8	26.9	27.9	26.3	29.8	13.6	13.2	13.9	17.6	17.0
29	18.7	17.7	19.1	18.3	19.1	22.2	20.1	22.3	21.6	21.6	13.4	16.1	16.2	16.1	14.8
30	19.1	17.8	19.1	17.7	19.7	24.0	20.5	24.2	21.8	24.7	14.5	15.0	15.1	14.4	14.5
dec. I	12.1	12.5	12.7	13.5	13.7	16.2	15.2	16.5	16.5	18.2	7.5	10.1	8.3	10.8	9.5
N	14.7	14.3	15.3	14.9	15.6	20.0	17.8	20.1	18.5	20.5	9.2	10.9	10.2	12.0	10.9
dec. II	14.1	14.0	14.7	15.1	15.1	19.0	17.1	19.0	18.2	18.9	8.8	10.5	9.5	12.5	11.7
N	14.4	14.4	15.3	15.5	15.9	19.3	17.6	19.9	18.9	20.5	9.1	11.0	10.1	12.5	11.1
dec. III	16.3	16.3	17.2	17.0	17.6	20.3	19.3	21.1	20.4	22.2	11.8	13.5	13.0	14.3	12.8
N	15.4	15.4	16.4	16.4	17.0	20.4	18.5	21.1	19.8	21.8	10.1	12.2	11.1	13.3	12.0
maand	14.2	14.3	14.9	15.2	15.5	18.5	17.2	18.9	18.3	19.8	9.4	11.4	10.3	12.5	11.3
N	14.9	14.7	15.6	15.6	16.2	19.9	18.0	20.4	19.1	20.9	9.5	11.3	10.5	12.6	11.3

Etmaalgemiddelden en etmaalsommen

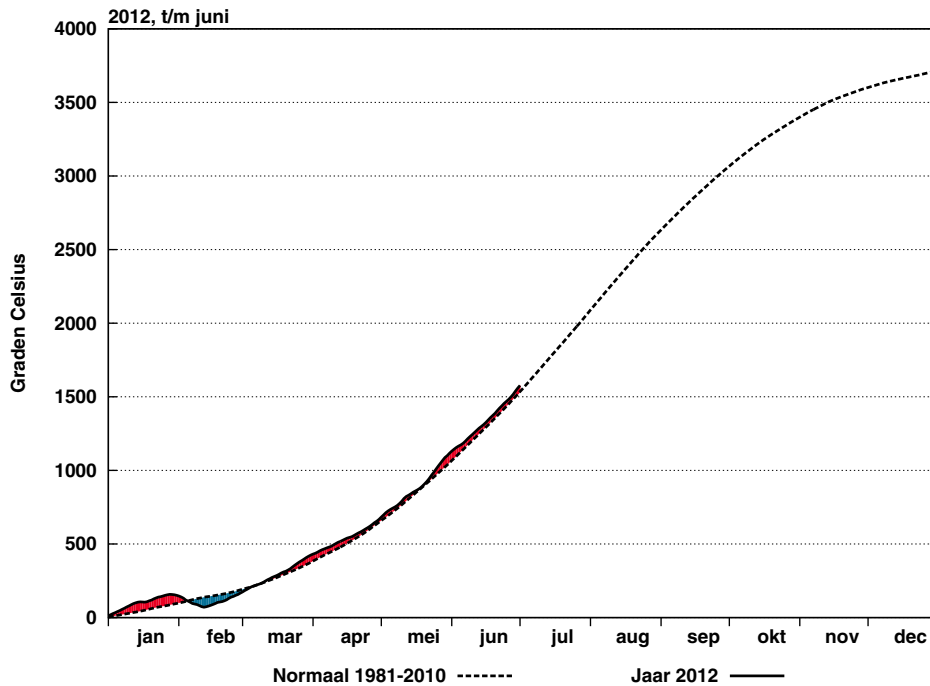
Datum	Berekend uit globale straling										Globale straling (J/cm2)				
	Zonneschijn (uren)					Zonneschijn (percentage)					Eelde	De Kooy	De Bilt	Vlissingen	Maastricht
	Eelde	De Kooy	De Bilt	Vlissingen	Maastricht	Eelde	De Kooy	De Bilt	Vlissingen	Maastricht					
1	4.9	5.9	3.9	4.5	3.4	30	36	24	28	21	1395	1697	1380	2040	1413
2	11.4	11.7	13.5	4.1	9.3	69	71	82	25	57	2457	2475	2623	1581	2363
3	0	0	0	0	0	838	747	444	338	315
4	1.5	2.4	1.3	3.5	1.5	9	14	8	21	9	978	1065	725	857	872
5	5.1	11.8	5.9	9.6	9.7	31	71	36	59	59	1659	2681	1720	2514	2144
6	2.0	4.7	5.5	6.7	3.4	12	28	33	41	21	677	1204	1231	2112	1200
7	2.7	1.8	1.7	2.4	3.2	16	11	10	15	20	1546	1478	1406	1269	1606
8	7.6	10.6	10.1	10.9	11.8	45	63	61	66	72	2037	2525	2031	2089	2409
9	0.9	0.2	0.4	5.4	11.6	5	1	2	33	71	688	605	786	1880	2227
10	6.6	11.7	9.0	6.9	7.4	39	70	54	42	45	1739	2694	2273	2034	2049
11	5.8	4.0	1.5	1.7	1.6	34	24	9	10	10	2126	1724	1166	1266	1242
12	5.3	4.3	1.5	4.4	5.4	31	26	9	27	33	1893	1891	1140	1929	1965
13	5.3	8.7	3.6	6.7	.	31	52	22	40	0	1476	2109	1581	1846	692
14	7.7	11.8	11.4	13.0	9.0	46	70	68	78	55	1798	2294	2453	2793	2320
15	0.6	3.6	0.9	0.5	1.0	4	21	5	3	6	689	1277	782	921	984
16	6.1	12.0	7.2	10.3	2.0	36	71	43	62	12	1818	2740	1980	2400	864
17	5.4	10.8	5.1	7.8	11.3	32	64	30	47	68	1726	2458	1732	1974	2476
18	5.2	3.1	4.3	7.8	4.5	31	18	26	47	27	1301	1236	1418	2041	1586
19	9.9	11.9	8.3	12.0	3.3	58	70	50	72	20	2294	2542	2226	2626	1499
20	6.1	14.7	4.9	11.4	1.4	36	87	29	69	8	2004	2899	1926	2605	1265
21	5.7	2.3	3.3	1.2	3.4	34	14	20	7	21	2089	1228	1616	1138	1640
22	10.3	6.3	7.9	8.5	8.3	61	37	47	51	50	2275	1867	1751	1880	1859
23	8.5	9.1	6.0	8.5	10.3	50	54	36	51	62	2048	2545	1874	2099	2531
24	1.1	3.3	2.7	2.6	1.2	6	20	16	16	7	633	778	787	893	735
25	3.9	6.8	7.4	10.0	4.8	23	40	44	60	29	1424	1996	1610	2446	1195
26	5.5	14.0	10.3	13.9	11.8	32	83	62	84	71	1653	2866	2206	2822	2640
27	1.1	3.6	0.7	2.4	2.1	6	21	4	14	13	805	1558	693	1656	941
28	6.1	7.7	6.3	5.2	6.2	36	46	38	31	38	2041	2168	1915	1607	2063
29	4.3	9.1	5.0	5.3	2.6	25	54	30	32	16	1482	2275	1618	1661	1059
30	9.5	11.4	8.7	7.3	11.2	56	68	52	44	68	2281	2672	2297	1896	2570
dec. I	42.7	60.8	51.3	54.0	61.3	26	36	31	33	38	14014	17171	14619	16714	16598
N	62.2	70.3	61.8	66.4	60.2	37	42	37	40	37	17489	19293	17260	18480	17863
dec. II	57.4	84.9	48.7	75.6	39.5	34	50	29	46	24	17125	21170	16404	20401	14893
N	63.2	75.4	67.6	76.2	63.4	37	45	40	46	38	18088	20462	18206	20437	18394
dec. III	56.0	73.6	58.3	64.9	61.9	33	44	35	39	37	16731	19953	16367	18098	17233
N	61.6	73.3	64.5	72.9	65.3	36	43	39	44	40	17719	19882	17763	19792	18730
maand	156.1	219.3	158.3	194.5	162.7	31	43	32	39	33	47870	58294	47390	55213	48724
N	187.0	219.0	193.9	215.5	188.9	37	43	39	43	38	53296	59638	53230	58708	54987

Etmaalgemiddelden en etmaalsommen

Datum	Gemiddelde luchtdruk op zeeniveau (hPa)					Gemiddelde windsnelheid (m/s)					Relatieve vochtigheid (percentage)				
	Eelde	De Kooy	De Bilt	Vlissingen	Maastricht	Eelde	De Kooy	De Bilt	Vlissingen	Maastricht	Eelde	De Kooy	De Bilt	Vlissingen	Maastricht
1	1017.2	1018.6	1018.5	1019.1	1018.2	3.9	4.0	2.6	4.0	2.9	78	73	78	79	79
2	1016.0	1016.8	1016.7	1016.1	1015.9	3.5	3.5	2.4	4.3	2.7	72	67	67	64	59
3	1010.2	1010.3	1009.9	1008.7	1008.4	2.1	3.8	2.6	6.2	3.5	78	72	89	91	91
4	1011.8	1012.8	1012.3	1012.1	1011.6	2.6	3.5	2.6	6.1	4.0	83	71	87	84	92
5	1016.0	1016.0	1016.4	1016.2	1017.1	2.4	3.7	2.1	3.7	2.3	70	65	70	64	69
6	1006.0	1004.5	1005.2	1004.6	1006.6	2.7	5.0	3.5	7.7	4.8	89	87	85	86	82
7	1002.5	1001.5	1002.2	1001.5	1003.0	3.2	4.7	3.3	5.9	3.7	81	85	82	85	74
8	1003.4	1002.0	1004.2	1004.0	1006.9	6.4	10.8	6.6	12.9	7.8	71	76	68	72	67
9	1008.1	1007.4	1010.1	1010.7	1013.1	8.2	10.7	6.4	11.5	7.3	75	78	67	73	66
10	1009.2	1009.2	1009.3	1009.2	1009.8	4.0	4.5	2.8	3.3	2.4	78	77	68	73	63
11	1004.0	1003.8	1002.7	1001.8	1002.6	4.5	6.2	2.5	4.1	2.6	79	87	81	88	87
12	1006.2	1007.2	1006.2	1006.3	1005.3	4.8	5.6	3.5	5.0	2.7	81	77	81	81	86
13	1014.7	1015.6	1015.7	1016.6	1015.6	3.3	4.0	2.5	3.6	2.3	73	71	70	69	85
14	1019.5	1019.4	1019.0	1018.4	1018.5	2.6	3.7	1.8	4.0	2.0	70	68	65	64	67
15	1013.2	1011.5	1012.5	1011.5	1013.9	3.9	6.8	4.1	7.3	4.2	88	83	84	82	81
16	1011.7	1010.9	1012.4	1012.4	1014.5	5.3	9.0	5.0	8.7	5.9	76	76	69	74	86
17	1017.8	1017.2	1018.5	1018.5	1019.9	5.8	8.5	4.7	6.8	4.7	73	76	71	77	69
18	1016.1	1016.5	1016.3	1016.9	1016.5	3.5	3.7	2.9	5.1	3.5	84	85	81	82	82
19	1020.2	1020.1	1019.8	1019.9	1019.4	2.3	2.5	1.8	3.1	2.1	77	77	74	73	78
20	1016.7	1017.1	1015.8	1015.8	1014.8	3.8	5.6	3.3	4.6	2.5	81	73	74	77	85
21	1011.1	1009.8	1009.9	1008.6	1010.3	4.1	6.0	4.2	7.4	3.5	78	84	82	85	82
22	1013.6	1012.2	1014.6	1014.7	1017.4	6.9	11.9	6.3	11.8	6.5	76	77	71	78	69
23	1019.2	1018.7	1020.5	1021.0	1022.4	6.6	9.6	5.1	8.9	4.6	70	77	68	74	66
24	1010.1	1010.1	1011.9	1012.7	1014.6	5.7	7.4	4.5	9.2	6.7	87	87	84	85	83
25	1013.5	1015.2	1016.3	1017.8	1017.6	5.5	6.8	4.0	5.6	4.4	85	81	79	74	78
26	1020.4	1020.9	1020.9	1021.0	1021.4	3.3	3.6	1.9	2.5	1.8	82	74	72	70	70
27	1016.0	1016.2	1017.0	1017.6	1018.1	3.3	4.8	2.6	6.0	3.7	91	91	88	90	85
28	1008.9	1007.7	1008.1	1007.2	1008.5	3.1	4.5	3.3	5.9	3.4	79	79	77	84	68
29	1007.6	1007.1	1008.2	1008.2	1009.3	3.5	7.9	3.2	5.3	3.5	75	72	69	73	79
30	1010.7	1010.2	1011.1	1011.1	1012.2	3.9	7.2	3.8	6.4	4.4	71	72	71	78	67
dec. I	1010.0	1009.9	1010.5	1010.2	1011.1	3.9	5.4	3.5	6.6	4.1	78	75	76	77	74
N	1014.7	1014.9	1015.0	1015.3	1015.4	3.8	5.0	3.0	5.3	3.8	80	81	77	79	76
dec. II	1014.0	1013.9	1013.9	1013.8	1014.1	4.0	5.6	3.2	5.2	3.3	78	77	75	77	81
N	1016.8	1017.3	1017.4	1017.8	1017.6	3.9	5.0	3.0	5.4	3.7	80	79	75	77	74
dec. III	1013.1	1012.8	1013.9	1014.0	1015.2	4.6	7.0	3.9	6.9	4.3	79	79	76	79	75
N	1015.6	1015.9	1016.1	1016.5	1016.5	3.9	5.3	3.1	5.6	3.9	81	80	77	78	74
maand	1012.4	1012.2	1012.7	1012.7	1013.4	4.2	6.0	3.5	6.2	3.9	78	77	76	78	77
N	1015.7	1016.0	1016.2	1016.5	1016.5	3.9	5.1	3.0	5.4	3.8	81	80	76	78	75

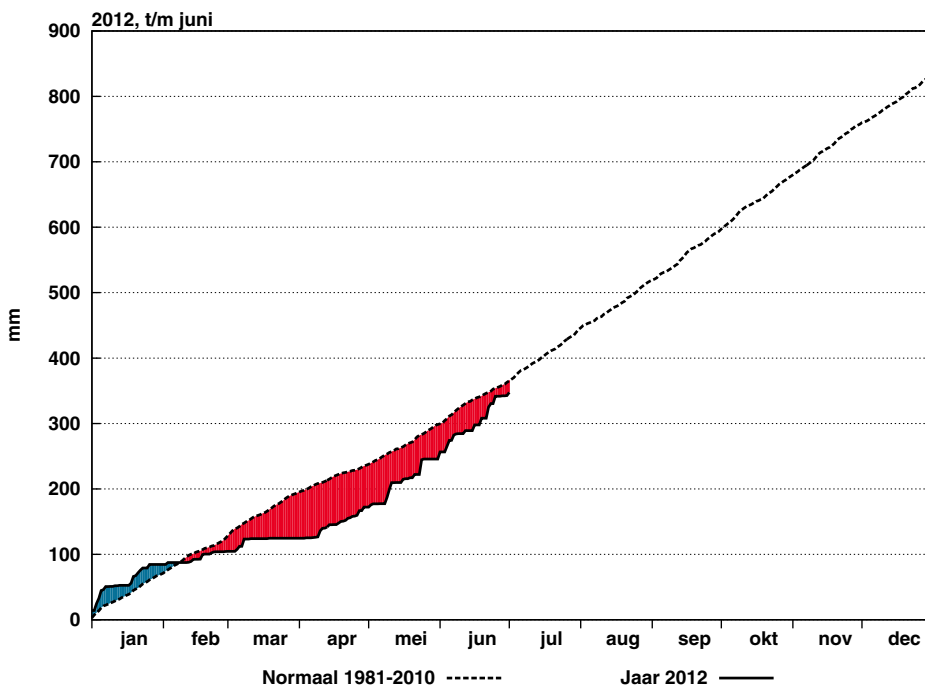
Etmaalgemiddelden en etmaalsommen

Datum	Hoeveelheid neerslag (mm)					Duur neerslag (uren)					Referentiegewasverdamping (mm)				
	Eelde	De Kooy	De Bilt	Vissingen	Maastricht	Eelde	De Kooy	De Bilt	Vissingen	Maastricht	Eelde	De Kooy	De Bilt	Vissingen	Maastricht
1	0.0	0.0	0.1	0.0	0.1	.	.	0.4	.	0.5	2.1	2.6	2.2	3.3	2.3
2	0.0	0.0	.	0.1	0.9	.	3.6	3.7	4.0	2.5	3.8
3	0.0	2.3	8.6	24.2	15.7	.	4.7	9.0	9.8	10.4	1.2	1.1	0.6	0.5	0.5
4	4.0	2.7	9.0	22.8	7.9	6.3	6.9	8.7	9.7	7.1	1.4	1.6	1.0	1.3	1.3
5	0.1	.	.	1.4	0.0	0.4	.	.	2.8	.	2.5	4.1	2.6	3.9	3.3
6	3.5	3.6	8.1	8.7	13.8	6.1	7.5	9.0	9.0	9.2	1.0	1.9	2.0	3.5	2.0
7	3.7	4.9	1.7	3.5	1.7	3.1	2.5	2.8	2.8	1.0	2.6	2.5	2.4	2.1	2.8
8	1.4	.	0.5	0.5	1.3	0.4	.	0.6	0.3	0.4	3.4	4.1	3.4	3.4	4.1
9	0.1	0.8	0.0	0.0	0.1	0.6	1.7	.	.	0.2	1.1	1.0	1.2	3.0	3.5
10	0.0	.	0.0	0.0	0.0	2.8	4.3	3.7	3.3	3.4
11	1.4	0.9	4.6	8.7	12.9	1.3	1.3	3.1	4.4	5.8	3.5	2.8	1.9	2.1	2.0
12	0.4	0.4	.	.	6.0	0.6	2.1	.	.	4.6	3.0	2.9	1.8	3.1	3.2
13	.	.	.	1.4	1.2	.	.	.	2.2	2.8	2.2	3.2	2.4	2.9	1.1
14	0.0	2.7	3.6	3.8	4.6	3.8
15	11.6	4.0	8.7	5.9	8.1	8.0	1.9	7.4	3.0	8.9	1.1	2.1	1.3	1.6	1.7
16	2.4	0.4	0.0	1.1	7.4	2.2	0.8	.	0.7	3.8	3.1	4.6	3.4	4.1	1.4
17	1.1	.	0.0	.	.	1.0	2.9	4.1	2.9	3.3	4.2
18	14.3	9.6	10.2	13.7	5.3	2.3	4.0	2.2	2.9	1.5	2.1	2.0	2.3	3.4	2.6
19	0.0	3.8	4.2	3.7	4.4	2.5
20	0.2	0.9	3.4	4.9	3.4	4.5	2.2
21	11.3	10.3	16.9	11.2	3.5	3.2	2.7	3.1	1.2	1.0	3.7	2.1	2.8	2.0	2.9
22	3.6	0.4	5.4	4.0	0.0	1.5	0.2	1.2	2.2	.	3.8	3.1	2.9	3.1	3.1
23	.	0.0	3.4	4.2	3.1	3.5	4.2
24	15.1	14.9	11.4	8.9	6.8	10.0	9.7	9.8	8.2	5.6	1.0	1.2	1.3	1.5	1.2
25	2.2	0.0	.	.	0.0	1.3	2.3	3.2	2.6	4.1	1.9
26	0.2	0.0	.	0.0	.	0.3	2.6	4.7	3.7	4.9	4.5
27	0.4	0.5	0.7	0.0	0.0	0.9	0.2	1.1	.	.	1.4	2.6	1.2	2.9	1.7
28	.	.	0.0	0.0	3.8	4.0	3.6	3.0	4.0
29	0.8	.	0.3	0.3	2.0	0.2	.	0.3	0.6	0.9	2.6	4.0	2.9	2.9	1.9
30	0.1	0.1	4.9	2.2	.	0.2	0.9	2.2	2.1	.	4.1	4.7	4.1	3.3	4.7
dec. I	12.8	14.3	28.0	61.2	40.6	16.9	23.3	30.5	35.3	28.8	21.7	26.9	23.1	26.8	27.0
N	27.6	20.9	28.6	26.2	27.7	17.0	13.5	17.4	16.0	19.0	29.0	31.6	28.9	30.6	30.3
dec. II	31.2	15.3	23.5	30.8	41.1	15.4	10.1	12.7	13.2	28.3	27.8	34.4	26.9	34.0	24.7
N	17.4	12.4	18.0	16.7	20.2	12.8	10.6	12.8	10.7	14.3	29.8	33.6	30.5	34.3	31.4
dec. III	33.7	26.2	39.6	26.6	12.3	17.6	13.7	17.7	14.3	7.5	28.7	33.8	28.2	31.2	30.1
N	26.2	21.3	19.0	20.3	22.5	15.0	12.5	13.2	12.2	12.4	29.8	33.3	30.5	33.9	32.6
maand	77.7	55.8	91.1	118.6	94.0	49.9	47.1	60.9	62.8	64.6	78.2	95.1	78.2	92.0	81.8
N	71.2	54.6	65.6	63.2	70.5	44.8	36.5	43.4	38.9	45.7	88.5	98.4	90.0	98.8	94.2



Figuur 7: Geaccumuleerde temperatuur, De Bilt, 2012

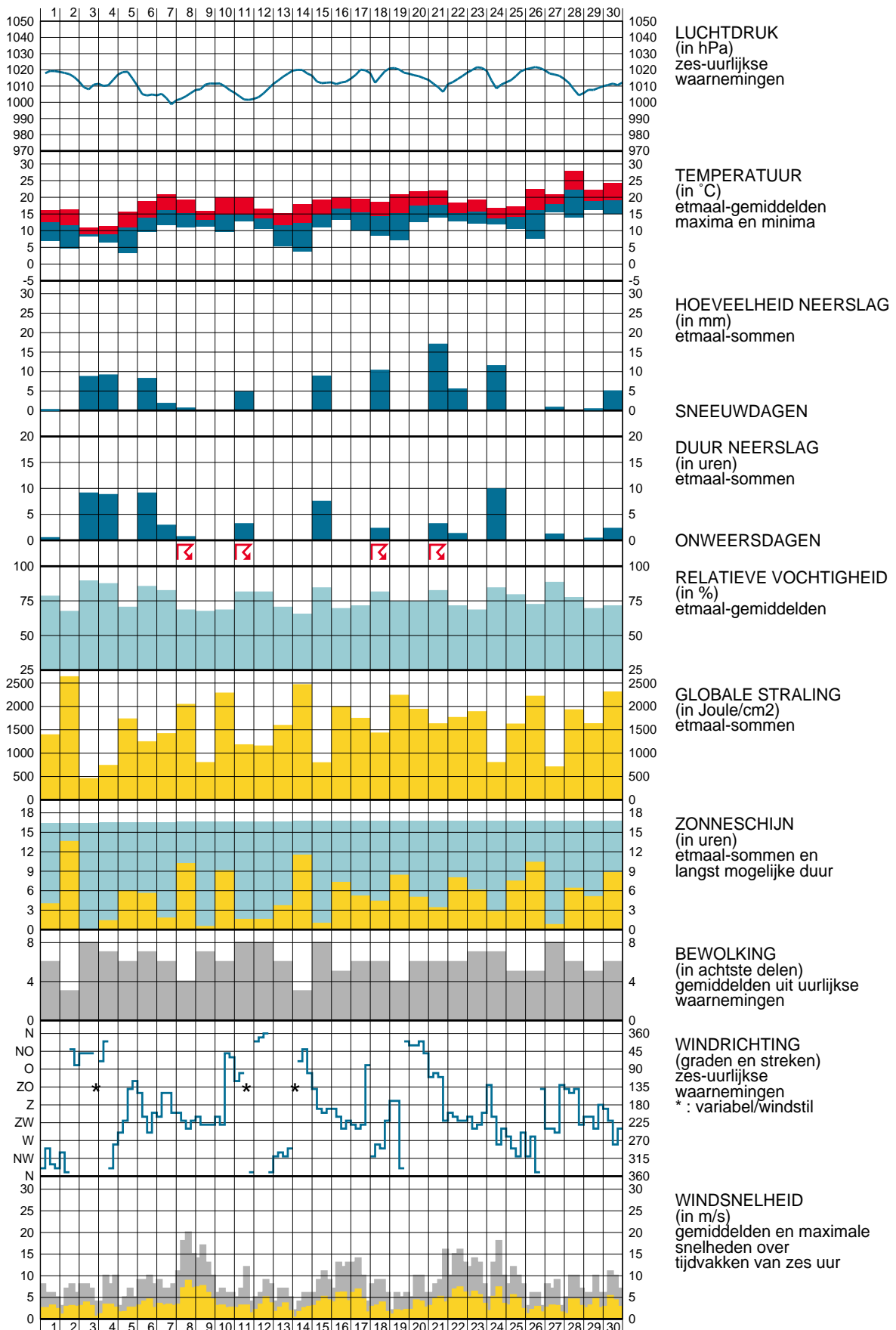
De getrokken lijn geeft de etmaalgemiddelde temperatuur van het actuele jaar, cumulatief weer. De stippellijn laat het langjarig gemiddelde (1981-2010) van de cumulatieve jaartemperatuur zien. Indien de actuele lijn zich onder die van het langjarig gemiddelde bevindt, is het jaar tot dan toe koud verlopen (blauw gearceerd). Als de actuele lijn zich erboven bevindt, verloopt het jaar tot dan toe warmer dan normaal (rood gearceerd).



Figuur 8: Geaccumuleerde neerslagsom, De Bilt, 2012

De getrokken lijn geeft de cumulatief gevallen hoeveelheid neerslag weer in het actuele jaar. De stippellijn laat het langjarig gemiddelde tijdvak 1981-2010 van de cumulatieve neerslag dagsommen zien. Indien de actuele lijn zich onder die van het langjarig gemiddelde bevindt, is het jaar tot dan toe droog verlopen (in rood aangegeven). Als de actuele lijn zich erboven bevindt, verloopt het jaar nat (blauw).

WAARNEMINGEN TE DE BILT





Verklaring

In het Maandoverzicht van het Weer in Nederland (MOW) zijn gegevens opgenomen van de meteorologische stations. De ligging van de stations is aangegeven in de bovenstaande kaart. Het MOW is 106 jaar lang uitgegeven als KNMI-periodiek en wordt sinds 2010 verspreid via internet (<http://www.knmi.nl/klimatologie/mow>). Een uitgebreide toelichting op het MOW is eveneens via internet beschikbaar.

(http://www.knmi.nl/klimatologie/achtergrondinformatie/mow_toelichting.pdf)

De tijden in het MOW zijn uitgedrukt in universal time (UT). Hierin komt 12 uur overeen met 13 uur Midden Europese Tijd (MET) en met 14 uur Midden Europese zomertijd. Alle gegevens hebben betrekking op het etmaal 00-24 uur UT. De vermelde normalen zijn berekend uit de metingen in het tijdvak 1981-2010. Normalen van het “aantal dagen met” zijn berekend uit uurlijkse waarnemingen. Hierbij geldt dat het betreffende verschijnsel in tenminste één uurvak werd waargenomen. De globale straling is de som van de directe en diffuse zonnestraling op een horizontaal vlak en wordt weergegeven in Joule/cm^2 ($1 \text{ Joule}/\text{cm}^2 = 2,7772 \times 10^{-3} \text{ kWh}/\text{m}^2$).

De referentiegewas-verdamping E_r is een richtgetal voor de bepaling van de potentiële verdamping van gewassen. E_r wordt bepaald uit gegevens van globale straling en luchttemperatuur (berekeningswijze volgens Makkink).

De aanduidingen I, II en III hebben betrekking op de decaden, waarbij I = dag 1 t/m 10, II = dag 11 t/m 20 en III = dag 21 t/m de laatste dag van de maand. M = de gehele maand.

blank	: gegeven ontbreekt	A	: aantal
.	: waarde nul	STIL	: windstil/veranderlijk
o	: minder dan 0.5	N	: normaal 1981-2010
o.o	: minder dan 0.05		

Het MOW is een uitgave van het Koninklijk Nederlands Meteorologisch Instituut
Klimaatdata en -advies

Postbus 201 3730 AE De Bilt

<http://www.knmi.nl/klimatologie>

klimatdesk@knmi.nl